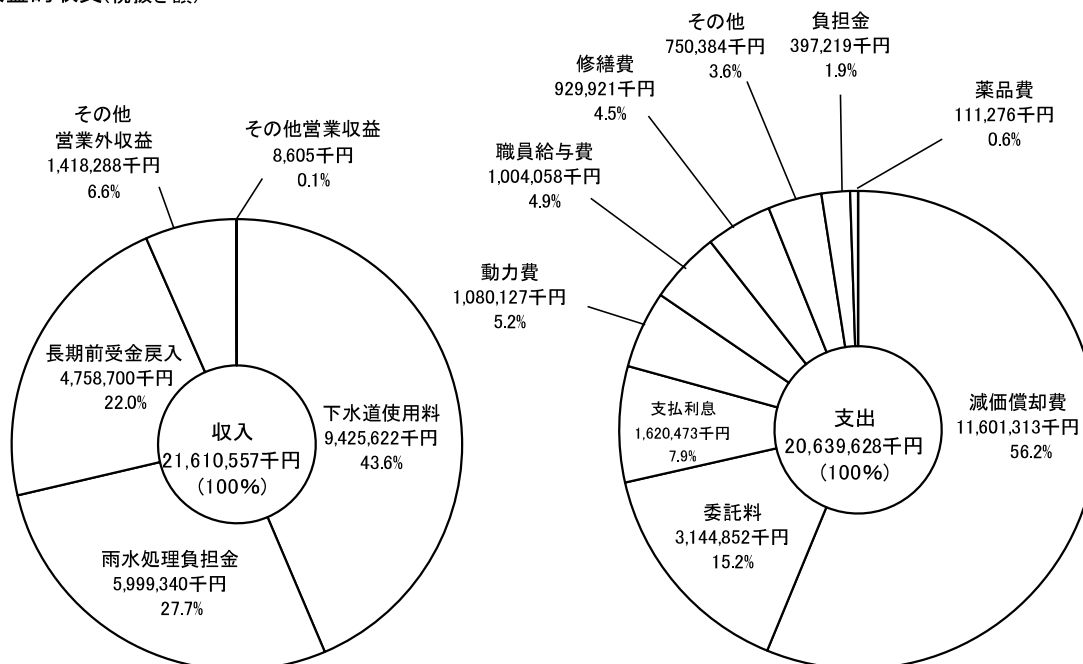


## VI 財務

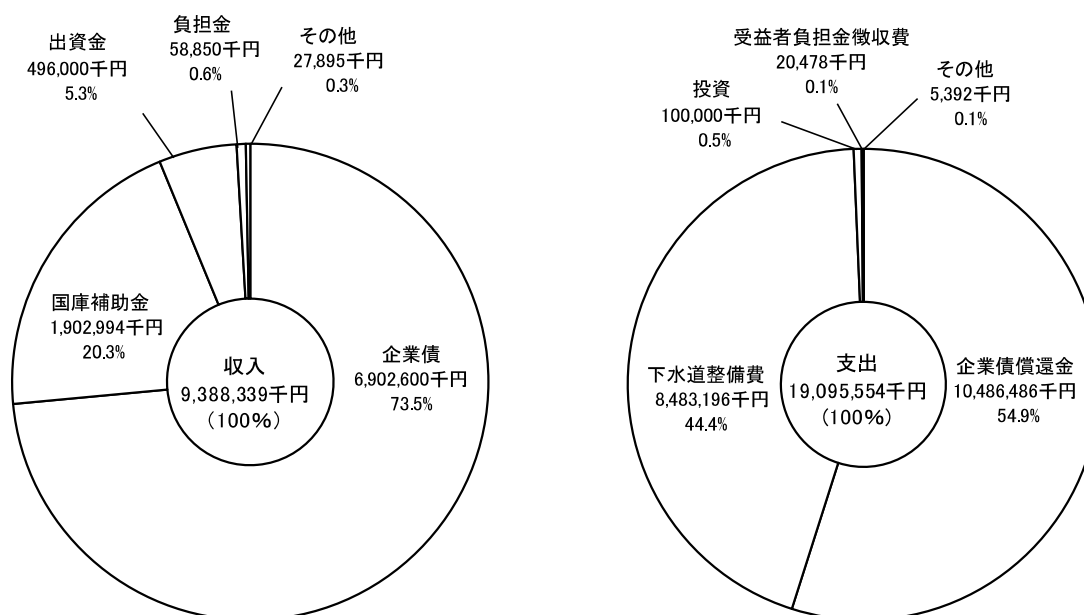
### (1) 財務状況の分析

令和5年度

#### 収益的収支(税抜き額)



#### 資本的収支(税込み額)



※ 各金額を千円未満切捨てで表記しているため合計金額が一致しない場合があります。

## (2) 収益的収支（税抜き額）

### 収益的収入

（単位：千円・比率：％・△印：減）

科 目	令和元年度	令和２年度	令和３年度	令和４年度	令和５年度		
	金額	金額	金額	金額	金額	構成比	増減率
営 業 収 益	15,170,086	15,027,596	14,952,020	14,988,459	15,433,568	71.4	3.0
下 水 道 使 用 料	9,615,873	9,587,950	9,528,505	9,431,183	9,425,622	43.6	△ 0.1
雨 水 処 理 負 担 金	5,545,630	5,428,575	5,416,232	5,538,166	5,999,340	27.7	8.3
そ の 他 営 業 収 益	8,582	11,071	7,283	19,109	8,605	0.1	△ 55.0
営 業 外 収 益	6,049,360	6,132,059	6,074,262	5,869,464	6,176,989	28.6	5.2
受 取 利 息 及 び 配 当 金	1,167	2,734	5,682	10,570	28,622	0.1	170.8
他 会 計 負 担 金	1,405,135	1,461,323	1,389,900	1,166,700	1,314,783	6.1	12.7
他 会 計 補 助 金	0	0	0	0	168	0.1	（皆増）
国 庫 補 助 金	297	10,452	4,746	4,420	4,474	0.0	1.2
長 期 前 受 金 戻 入	4,591,825	4,614,634	4,621,353	4,617,048	4,758,700	22.0	3.1
雑 収 益	50,936	42,914	52,579	70,725	70,241	0.3	△ 0.7
合 計	21,219,447	21,159,655	21,026,283	20,857,923	21,610,557	100.0	3.6

※各金額を千円未満切捨てて表記しているため合計金額が一致しない場合があります。

### 収益的支出

（単位：千円・比率：％・△印：減）

科 目	令和元年度	令和２年度	令和３年度	令和４年度	令和５年度		
	金額	金額	金額	金額	金額	構成比	増減率
営 業 費 用	17,568,103	17,540,482	17,531,725	18,107,824	18,834,716	91.2	4.0
管 渠 費	791,886	793,627	761,615	800,697	712,114	3.5	△ 11.1
ポ ン プ 場 費	549,110	621,353	579,774	621,371	603,644	2.9	△ 2.9
浄 化 セ ン タ ー 費	3,954,935	3,778,832	3,879,180	4,406,424	4,632,077	22.4	5.1
業 務 費	339,915	387,506	375,336	383,393	381,616	1.8	△ 0.5
総 係 費	575,755	585,327	527,679	529,870	589,352	2.9	11.2
減 価 償 却 費	11,233,993	11,313,683	11,266,702	11,300,011	11,601,313	56.2	2.7
資 産 減 耗 費	122,258	59,910	141,183	65,832	314,340	1.5	377.5
そ の 他 営 業 費 用	246	241	251	222	256	0.0	15.3
営 業 外 費 用	2,546,874	2,314,350	2,095,131	1,931,341	1,804,912	8.8	△ 6.5
支払利息及び企業債取扱諸費	2,415,120	2,167,674	1,950,474	1,758,668	1,620,473	7.9	△ 7.9
災 害 支 援 費	0	0	0	0	17,253	0.1	（皆増）
雑 支 出	131,753	146,676	144,657	172,673	167,185	0.8	△ 3.2
特 別 損 失	0	725	0	0	0	0.0	0.0
合 計	20,114,977	19,855,558	19,626,856	20,039,165	20,639,628	100.0	3.0

※各金額を千円未満切捨てて表記しているため合計金額が一致しない場合があります。

### (3) 資本的収支（税込み額）

#### 資本的収入

（単位：千円・比率：％・△印：減）

科 目		令和元年度	令和２年度	令和３年度	令和４年度	令和５年度		
		金額	金額	金額	金額	金額	構成比	増減率
企 業 債		9,546,700	8,959,600	8,574,300	7,135,600	6,902,600	36.2	△3.3
出 資 金		726,000	692,000	669,000	569,000	496,000	2.6	△12.8
固 定 資 産 売 却 代 金		0	0	0	12,160	0	0.0	（皆減）
国 庫 （ 県 ） 支 出 金		3,399,849	3,043,482	3,080,700	2,093,967	1,902,994	10.0	△9.1
他 会 計 支 出 金		108	12,692	15,785	0	27,895	0.1	（皆増）
負 担 金		119,874	79,019	90,624	133,051	58,850	0.3	△55.8
工 事 負 担 金		0	0	45,379	38,084	15,952	0.1	△58.1
受 益 者 負 担 金		119,874	79,019	45,245	94,967	42,897	0.2	△54.8
計		13,792,531	12,786,794	12,430,410	9,943,778	9,388,339	49.2	△5.6
補 て ん 財 源	当年度分・過年度分消費税及び 地方消費税資本的収支調整額	490,606	660,163	617,031	524,927	445,325	2.3	△15.2
	過年度分損益勘定留保資金	629,046	0	430,506	381,496	781,496	4.1	104.9
	当年度分損益勘定留保資金等	6,764,427	6,328,157	6,405,036	5,966,877	5,899,470	30.9	△1.1
	減債積立金	632,927	1,488,474	2,704,470	2,765,326	2,580,922	13.5	△6.7
	計	8,517,007	8,476,795	10,157,044	9,638,626	9,707,214	50.8	0.7
合 計		22,309,538	21,263,589	22,587,454	19,582,405	19,095,554	100.0	△2.5

※各金額を千円未満切捨てて表記しているため合計金額が一致しない場合があります。

#### 資本的支出

（単位：千円・比率：％・△印：減）

科 目		令和元年度	令和２年度	令和３年度	令和４年度	令和５年度		
		金額	金額	金額	金額	金額	構成比	増減率
建 設 改 良 費		11,402,810	10,509,723	10,970,606	8,221,946	8,509,068	44.6	3.5
下 水 道 整 備 費		11,346,696	10,459,650	10,932,926	8,172,408	8,483,196	44.4	3.8
受 益 者 負 担 金 徴 収 費		44,559	35,372	27,964	38,323	20,478	0.1	△ 46.6
器 具 機 械 費		4,255	7,401	3,000	6,934	5,044	0.1	△ 27.2
リ ー ス 資 産 購 入 費		7,298	7,298	6,714	4,280	347	0.0	△ 91.9
企 業 債 償 還 金		10,814,728	10,595,866	10,516,848	10,260,458	10,486,486	54.9	2.2
そ の 他 資 本 的 支 出		92,000	158,000	0	0	0	0.0	0.0
投 資		0	0	1,100,000	1,100,000	100,000	0.5	△ 90.9
合 計		22,309,538	21,263,589	22,587,454	19,582,405	19,095,554	100.0	△ 2.5

※各金額を千円未満切捨てて表記しているため合計金額が一致しない場合があります。

#### (4) 損益計算書（税抜き額）

（単位：千円・比率：％・△印：減）

科 目	令和元年度	令和2年度	令和3年度	令和4年度	令和5年度		
	金額	金額	金額	金額	金額	構成比	前年度対比
営 業 収 益	15,170,086	15,027,596	14,952,020	14,988,459	15,433,568	100.0	103.0
下 水 道 使 用 料	9,615,873	9,587,950	9,528,505	9,431,183	9,425,622	61.0	99.9
雨 水 処 理 負 担 金	5,545,630	5,428,575	5,416,232	5,538,166	5,999,340	38.9	108.3
そ の 他 営 業 収 益	8,582	11,071	7,283	19,109	8,605	0.1	45.0
営 業 費 用	17,568,103	17,540,482	17,531,725	18,107,824	18,834,716	100.0	104.0
管 渠 費	791,886	793,627	761,615	800,697	712,114	3.8	88.9
ポ ン プ 場 費	549,110	621,353	579,774	621,371	603,644	3.2	97.1
浄 化 セ ン タ ー 費	3,954,935	3,778,832	3,879,180	4,406,424	4,632,077	24.6	105.1
業 務 費	339,915	387,506	375,336	383,393	381,616	2.0	99.5
総 係 費	575,755	585,327	527,679	529,870	589,352	3.1	111.2
減 価 償 却 費	11,233,993	11,313,683	11,266,702	11,300,011	11,601,313	61.6	102.7
資 産 減 耗 費	122,258	59,910	141,183	65,832	314,340	1.7	477.5
そ の 他 営 業 費 用	246	241	251	222	256	0.0	115.3
営 業 利 益	△2,398,016	△2,512,886	△2,579,704	△3,119,364	△3,401,147	-	109.0
営 業 外 収 益	6,049,360	6,132,059	6,074,262	5,869,464	6,176,989	100.0	105.2
受 取 利 息 及 び 配 当 金	1,167	2,734	5,682	10,570	28,622	0.5	270.8
他 会 計 負 担 金	1,405,135	1,461,323	1,389,900	1,166,700	1,314,783	21.3	112.7
他 会 計 補 助 金	0	0	0	0	168	0.0	（皆増）
国 庫 補 助 金	297	10,452	4,746	4,420	4,474	0.1	101.2
長 期 前 受 金 戻 入	4,591,825	4,614,634	4,621,353	4,617,048	4,758,700	77.0	103.1
雑 収 益	50,936	42,914	52,579	70,725	70,241	1.1	99.3
営 業 外 費 用	2,546,874	2,314,350	2,095,131	1,931,341	1,804,912	100.0	93.5
支払利息及び企業債取扱諸費	2,415,120	2,167,674	1,950,474	1,758,668	1,620,473	89.8	92.1
災 害 支 援 費	0	0	0	0	17,253	0.9	（皆増）
雑 支 出	131,753	146,676	144,657	172,673	167,185	9.3	96.8
経 常 利 益	1,104,470	1,304,821	1,399,426	818,758	970,928	-	118.6
特 別 損 失	0	725	0	0	0	0.0	0.0
そ の 他 特 別 損 失	0	725	0	0	0	0.0	0.0
当 年 度 純 利 益	1,104,470	1,304,096	1,399,426	818,758	970,928	-	118.6

※各金額を千円未満切捨てて表記しているため合計金額が一致しない場合があります。

## (5) 貸借対照表

(単位：千円・比率：％・△印：減)

科 目	令和元年度	令和2年度	令和3年度	令和4年度	令和5年度		
	金額	金額	金額	金額	金額	構成比	前年度対比
資 産	376,565,960	373,915,606	373,590,929	368,641,289	364,648,717	100.0	98.9
1 固 定 資 産	359,567,795	357,939,747	357,675,966	354,988,337	351,096,632	96.3	98.9
(1) 有 形 固 定 資 産	359,523,791	357,896,432	356,533,340	352,746,400	348,755,385	95.6	98.9
土 地	28,231,409	28,231,409	28,252,738	28,352,365	28,351,177	7.8	99.9
建 物	17,648,007	17,065,254	16,485,932	16,569,936	15,969,661	4.4	96.4
構 築 物	266,839,728	266,978,106	263,538,101	264,713,886	264,851,451	72.6	100.1
機 械 及 び 装 置	33,774,004	32,803,147	32,574,439	34,552,905	33,641,339	9.2	97.4
車 両 運 搬 具	8,322	6,370	5,823	4,842	3,635	0.0	75.1
工 具、器 具 及 び 備 品	21,530	23,625	20,526	22,043	18,816	0.0	85.4
リ ー ス 資 産	18,651	11,894	5,136	0	18,954	0.0	(皆減)
建 設 仮 勘 定	12,982,137	12,776,625	15,650,642	8,530,420	5,900,348	1.6	69.2
(2) 無 形 固 定 資 産	29,804	29,115	28,425	27,736	27,047	0.0	97.5
地 上 権	13,116	13,116	13,116	13,116	13,116	0.0	100.0
施 設 利 用 権	15,070	14,381	13,692	13,003	12,314	0.0	94.7
電 話 加 入 権	1,616	1,616	1,616	1,616	1,616	0.0	100.0
(3) 投 資 そ の 他 の 資 産	14,200	14,200	1,114,200	2,214,200	2,314,200	0.7	104.5
投 資 有 価 証 券	0	0	1,100,000	2,200,000	2,300,000	0.7	104.5
出 資 金	14,200	14,200	14,200	14,200	14,200	0.0	100.0
破 産 更 生 債 権 等	6,143	5,423	5,111	4,300	4,347	0.0	101.1
貸 倒 引 当 金	△6,143	△5,423	△5,111	△4,300	△4,347	0.0	101.1
2 流 動 資 産	16,998,165	15,975,859	15,914,963	13,652,952	13,552,084	3.7	99.3
(1) 現 金 預 金	15,312,792	14,160,446	14,215,717	11,604,406	11,091,156	3.0	95.6
(2) 未 収 金	1,354,660	1,212,386	1,213,882	1,854,907	1,955,931	0.5	105.4
貸 倒 引 当 金	△145,477	△128,446	△110,363	△110,308	△96,320	0.0	87.3
(3) 前 払 金	476,190	731,471	595,726	303,946	601,317	0.2	197.8

※各金額を千円未満切捨てて表記しているため合計金額が一致しない場合があります。

(単位：千円・比率：％・△印：減)

科 目	令和元年度	令和2年度	令和3年度	令和4年度	令和5年度		
	金額	金額	金額	金額	金額	構成比	前年度対比
負 債 及 び 資 本	376,565,960	373,915,606	373,590,929	368,641,289	364,648,717	100.0	98.9
負 債	284,625,949	279,979,498	277,576,395	271,183,196	265,724,883	72.9	98.0
1 固 定 負 債	136,103,540	134,605,928	132,963,326	129,653,071	127,323,898	34.9	98.2
(1) 企 業 債	134,949,612	133,392,364	131,706,206	128,355,319	125,929,858	34.5	98.1
(2) リ ー ス 債 務	10,995	4,280	0	0	16,332	0.0	(皆増)
(3) 引 当 金	1,142,932	1,209,283	1,257,120	1,297,752	1,377,706	0.4	106.2
2 流 動 負 債	15,664,307	14,153,424	15,105,882	14,600,048	14,368,471	4.0	98.4
(1) 企 業 債	10,595,866	10,516,848	10,260,458	10,486,486	9,328,060	2.6	89.0
(2) リ ー ス 債 務	7,298	6,714	4,280	0	4,170	0.0	(皆増)
(3) 未 払 金	4,631,636	3,321,596	4,466,313	3,623,888	4,769,381	1.3	131.6
(4) 預 り 金	151,235	183,801	257,861	377,269	152,939	0.1	40.5
(5) 引 当 金	120,271	124,464	116,969	112,404	113,865	0.0	101.3
(6) そ の 他 流 動 負 債	158,000	0	0	0	54	0.0	(皆増)
3 繰 延 収 益	132,858,100	131,220,145	129,507,185	126,930,076	124,032,514	34.0	97.7
(1) 長 期 前 受 金	224,614,620	227,231,392	229,593,604	231,134,658	232,440,613	63.7	100.6
(2) 長期前受金収益化累計額	△91,756,519	△96,011,247	△100,086,418	△104,204,581	△108,408,099	△ 29.7	104.0
資 本	91,940,011	93,936,108	96,014,534	97,458,092	98,923,833	27.1	101.5
1 資 本 金	62,244,747	63,569,674	65,727,149	69,000,619	72,261,945	19.8	104.7
2 剰 余 金	29,695,263	30,366,433	30,287,385	28,457,473	26,661,888	7.3	93.7
(1) 資 本 剰 余 金	18,284,610	18,284,610	18,294,610	18,350,410	18,349,222	5.0	99.9
(2) 利 益 剰 余 金	11,410,653	12,081,823	11,992,775	10,107,063	8,312,665	2.3	82.2

※各金額を千円未満切捨てて表記しているため合計金額が一致しない場合があります。

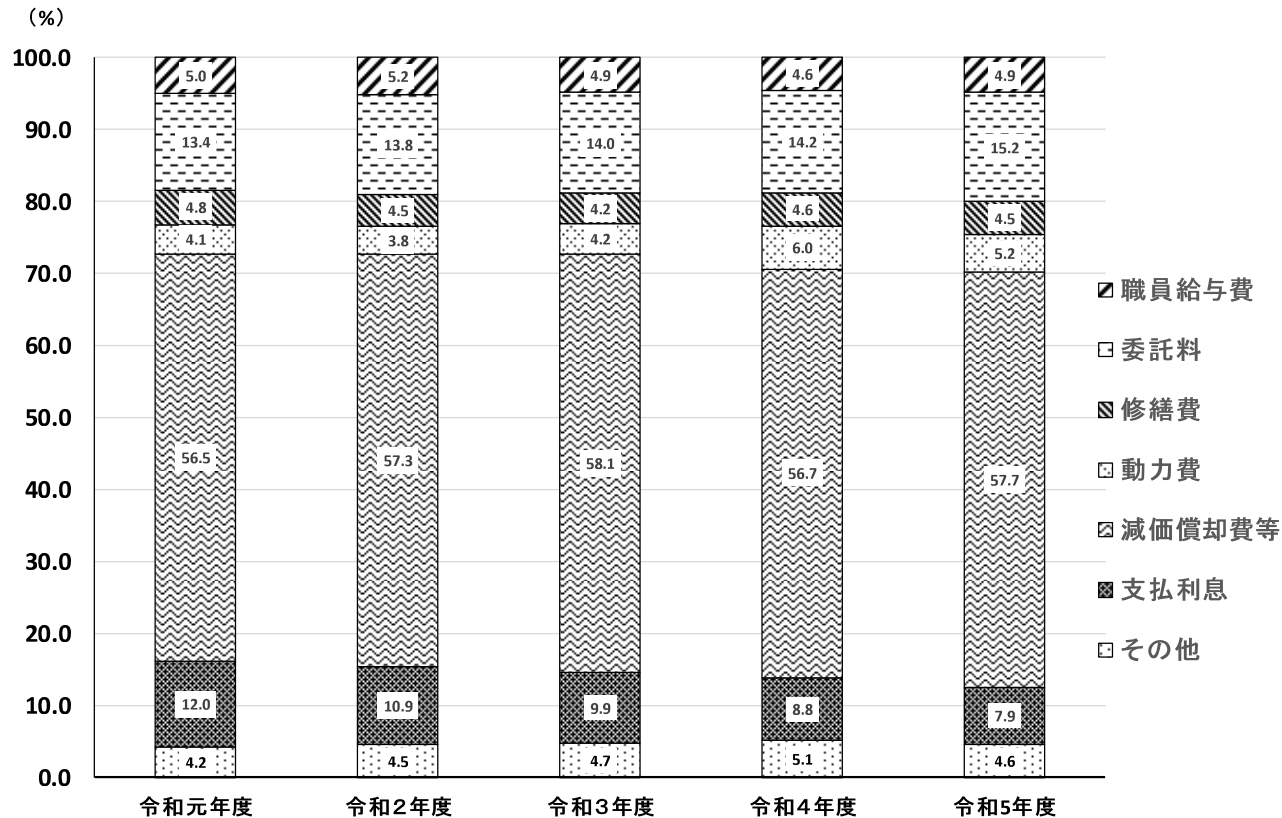
## (6) 要素別総費用分析表

(単位：千円・比率：％・△印：減)

科 目	令和元年度		令和2年度		令和3年度		令和4年度		令和5年度	
	金額	構成比	金額	構成比	金額	構成比	金額	構成比	金額	構成比
職 員 給 与 費	1,013,438	5.0	1,028,572	5.2	961,264	4.9	913,249	4.6	1,004,058	4.9
委 託 料	2,704,863	13.4	2,734,878	13.8	2,740,290	14.0	2,851,882	14.2	3,144,852	15.2
修 繕 費	959,990	4.8	901,121	4.5	829,877	4.2	917,265	4.6	929,921	4.5
動 力 費	832,936	4.1	758,439	3.8	833,186	4.2	1,212,541	6.0	1,080,127	5.2
薬 品 費	112,393	0.6	139,269	0.7	131,279	0.7	157,902	0.8	111,276	0.6
材 料 費	22,915	0.1	20,969	0.1	30,370	0.2	20,054	0.1	25,026	0.1
減価償却費	11,233,993	55.9	11,313,683	57.0	11,266,702	57.4	11,300,011	56.4	11,601,313	56.2
資産減耗費	122,258	0.6	59,910	0.3	141,183	0.7	65,832	0.3	314,340	1.5
支 払 利 息	2,412,207	12.0	2,166,580	10.9	1,950,474	9.9	1,758,668	8.8	1,620,473	7.9
そ の 他	699,978	3.5	732,132	3.7	742,227	3.8	841,757	4.2	808,237	3.9
合 計	20,114,977	100.0	19,855,558	100.0	19,626,856	100.0	20,039,165	100.0	20,639,628	100.0

※ 各金額を千円未満切捨てて表記しているため合計金額が一致しない場合があります。

## 要素別総費用構成比の推移



# (7) 経営分析表

分析項目		算式	令和元年度	令和2年度	令和3年度	令和4年度	令和5年度
構成比率	固定資産構成比率	$\frac{\text{固定資産}}{\text{総資産}} \times 100$ (%)	95.48	95.73	95.74	96.30	96.28
	固定負債構成比率	$\frac{\text{固定負債}}{\text{負債資本合計}} \times 100$ (%)	36.14	36.00	35.59	35.17	34.92
	自己資本構成比率	$\frac{\text{資本合計} + \text{繰延収益}}{\text{負債資本合計}} \times 100$ (%)	59.70	60.22	60.37	60.87	61.14
財務比率	固定比率	$\frac{\text{固定資産}}{\text{資本合計} + \text{繰延収益}} \times 100$ (%)	159.95	158.97	158.60	158.20	157.47
	固定資産対長期資本比率 (固定長期適合率)	$\frac{\text{固定資産}}{\text{固定負債} + \text{繰延収益} + \text{資本合計}} \times 100$ (%)	99.63	99.49	99.77	100.27	100.23
	流動比率	$\frac{\text{流動資産}}{\text{流動負債}} \times 100$ (%)	108.52	112.88	105.36	93.51	94.32
	酸性試験比率 (当座比率)	$\frac{\text{現金} + (\text{未収金} - \text{貸倒引当金})}{\text{流動負債}} \times 100$ (%)	105.48	107.71	101.41	91.43	90.13
回転率	自己資本回転率	$\frac{\text{営業収益} - \text{受託工事収益}}{\text{平均自己資本}}$ (回)	0.07	0.07	0.07	0.07	0.08
	固定資産回転率	$\frac{\text{営業収益} - \text{受託工事収益}}{\text{平均固定資産}}$ (回)	0.04	0.04	0.04	0.04	0.04
	未収金回転率	$\frac{\text{営業収益} - \text{受託工事収益}}{\text{平均未収金}}$ (回)	12.50	12.41	12.33	9.77	8.56
収益率	総収益対総費用比率 (総収支比率)	$\frac{\text{総収益}}{\text{総費用}} \times 100$ (%)	105.49	106.57	107.13	104.09	104.70
	経常収支比率	$\frac{\text{経常収益}}{\text{経常費用}} \times 100$ (%)	105.49	106.57	107.13	104.09	104.70
	営業収益対営業費用比率 (営業収支比率)	$\frac{\text{営業収益} - \text{受託工事収益}}{\text{営業費用} - \text{受託工事費}} \times 100$ (%)	86.35	85.67	85.29	82.77	81.94
	自己資本利益率	$\frac{\text{当年度純利益}}{\text{平均自己資本}} \times 100$ (%)	0.47	0.55	0.59	0.35	0.42
その他の	職員給与対営業収益比率	$\frac{\text{損益勘定職員給与と費}}{\text{営業収益} - \text{受託工事収益}} \times 100$ (%)	6.68	6.84	5.76	6.09	6.51
	減価償却率	$\frac{\text{当年度減価償却費}}{\text{期末償却資産} + \text{当年度減価償却費}} \times 100$ (%)	3.41	3.45	3.48	3.45	3.56
	利子負担率	$\frac{\text{支払利息} + \text{企業債取扱諸費}}{\text{企業債等借入金}} \times 100$ (%)	1.66	1.51	1.37	1.27	1.20
	企業債元金償還金対 減価償却費比率	$\frac{\text{建設改良のための企業債元金償還金}}{\text{当年度減価償却費}} \times 100$ (%)	96.27	93.66	93.34	90.80	90.39

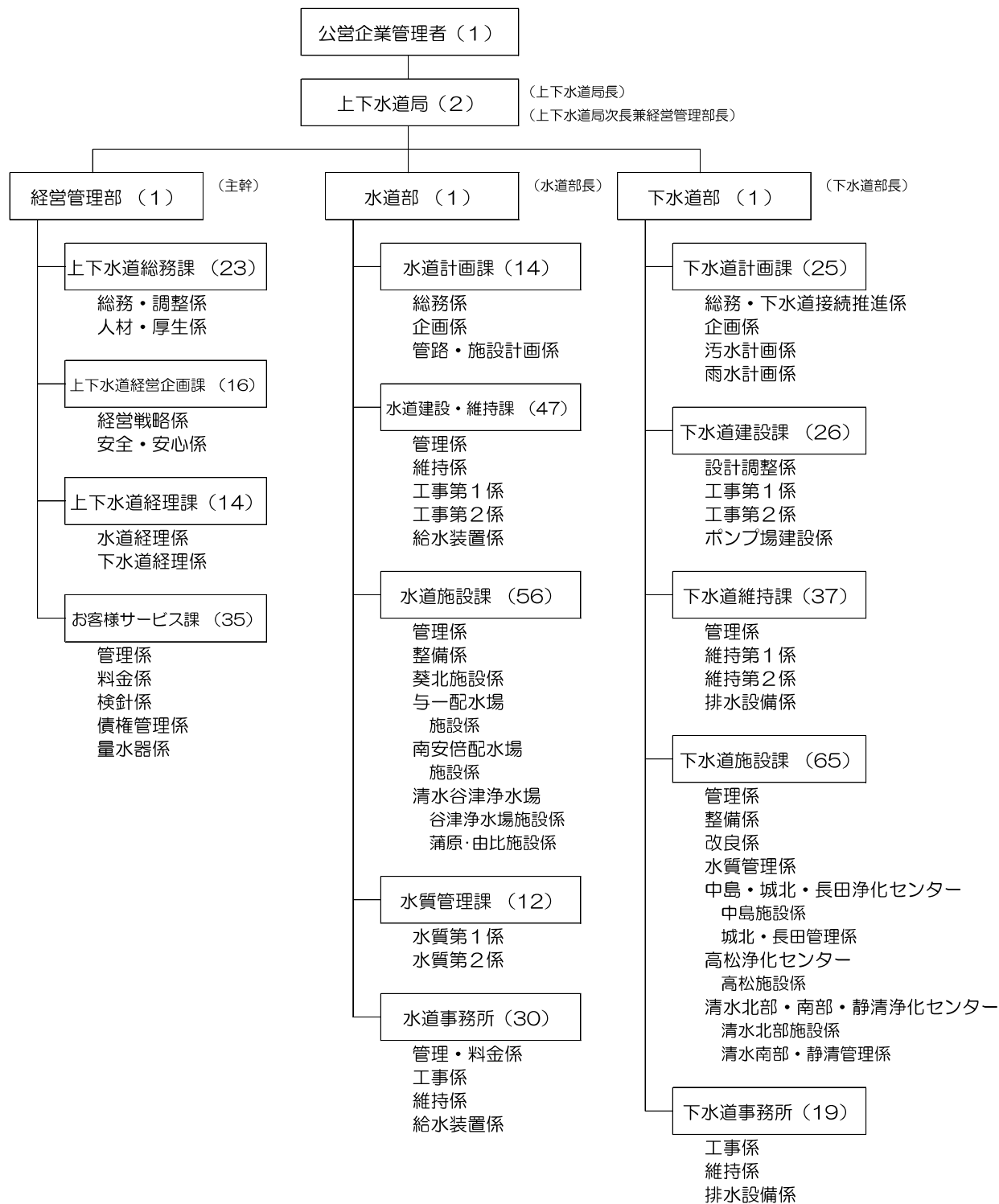
※総資産＝固定資産＋流動資産＋繰延資産      自己資本＝資本合計＋繰延収益

説明
資産合計（固定資産＋流動資産＋繰延資産）中の固定資産の割合を示すもので、この比率が大であれば、資本が固定化の傾向にある。一般的に下水道事業は、この比率が高い。この比率が低ければ、柔軟な経営が可能となり比率は低いほど良いとされている。
総資本（負債・資本合計）に対する固定負債の割合を示すもので、他人資本への依存度を判断するものである。数値が大きいほど他人資本に依存していることを示し、小さいほど良いとされている。
総資本（負債及び資本）に占める自己資本の割合を示すもので、この比率が大きいほど他人資本の依存度が低く健全経営といえる。下水道事業は企業債による資金調達の依存度高く、自己資本構成比率は低くなる傾向にある。
自己資本がどの程度固定資産に投下されているかを見るもので、この比率が100%以下であれば固定資産への投資が自己資本の枠内におさまっていることになり、100%を超えていれば借入金で設備投資を行っていることになる。数値は小さいほど良好とされている。
固定資産の調達がどの程度自己資本と固定負債の範囲内で行われてきたのかわかることを示すもので、この比率は100%以下が望ましい。100%を超える場合は、固定資産の一部が一時借入金などの流動負債によって調達されていることを示し、不良債務が発生していることを意味する。
流動負債に対する流動資産の割合を示すものであり、短期債務に対する支払能力を表している。この比率は大きいほど良好とされており、100%以上であることが必要であり、100%を下回っていれば不良債務が発生していることになる。
企業の支払能力を判断するために使用される財務指標の一つであり、短期債務に対しての企業の直接的な支払能力を測定するもので、この比率は、大きいほど良好とされている。適正な比率は、100%以上とされている。
自己資本が収益によって何回転（期間中に自己資本の何倍の営業収益があったか）したかを表すもので、この指標は、数値が高いほど自己資本の利用が効率よく活発になされていることを示す。
固定資産が収益によって何回転（期間中に固定資産の何倍の営業収益があったか）しているかを表すもので、固定資産がどの程度経営活動に利用されているかを判断する指標である。この数値が高いほど施設などの固定資産が有効に稼働していることを示す。
この比率は、未収金に対する営業収益の割合により、未収金の回収状況を判断する指標で、数値が高いほど未収期間が短く、未収金が速く回収されることを示している。
この比率は、損益計算上、総体の収益で総体の費用を賄うことができるかどうかを示すものである。この比率が100%未満の事業は、収益で費用を賄えないことになり、健全経営とは言えない。
この比率は、経常費用が経常収益によってどの程度賄われているかを示すもので、この比率が高いほど経常利益率が高いことを表し、これが100%未満であることは経常損失が生じていることを意味する。
この比率は、営業費用が営業収益によってどの程度賄われているかを示すもので、この比率が高いほど営業利益率が良いことを表し、これが100%未満であることは営業損失が生じていることを意味する。
自己資本を活用して、どれだけ効率よく利益をあげているかを測る指標で、数値が大きいほど効率よく利益をあげていることを意味する。
営業収益に対する職員給与費の割合を表すもので、職員数や職員給与費の適正水準を判断できます。この比率が高くなると、固定費の割合が増加し、財政硬直化の原因となる。
この比率は、償却資産である固定資産のうち、当年度に減価償却される割合がどれくらいかを表すもので、固定資産に投下された資本の回転状況を判断する指標である。数値が高いほど投下資本が貨幣性資産として回収され、資本として内部留保されていることを示す。
この比率は、企業債等借入金に対し、それらの支払利息等の負担比率を示すものである。
この比率は、企業債元金償還金が、その主要財源である減価償却費でどの程度賄われているかを示すもので、100%以下であれば、すべて減価償却費で賄われている。

## VII 組織機構

### (1) 組織機構図

(令和6年4月1日現在)



※ 公営企業管理者 1 人、上下水道局長 1 人、上下水道局次長 1 人、  
 経営管理部 89 人 (うち会計年度任用職員 11 人、川崎市から派遣 1 人、川崎市へ派遣 1 人)  
 水道部 160 人 (うち会計年度任用職員 31 人)  
 下水道部 173 人 (うち会計年度任用職員 37 人、日本下水道事業団へ派遣 1 人)  
 計 425 人

## (2) 事務分掌

### ①経営管理部

課名	係名	主な業務内容
上下水道総務課	総務・調整係	上下水道局の組織及び連絡調整、上下水道局庁舎の維持管理、指定給水装置工事・排水設備事業者指定に関すること
	人材・厚生係	上下水道局職員に係る給与・福利厚生、労務管理、職員研修に関すること
上下水道経営企画課	経営戦略係	水道及び下水道に係る政策の統括、総合調整、経営戦略の改定及び進捗管理に関すること
	安全・安心係	上下水道局の防災計画や広報及び広聴に係る統括的な事務に関すること
上下水道経理課	水道経理係	水道事業の財務・経理に係る事務に関すること
	下水道経理係	下水道事業の財務・経理に係る事務に関すること
お客様サービス課	管理係	水道料金等の徴収システムに関することや、課の庶務に関すること
	料金係	水道料金・下水道使用料の収納事務に関すること
	検針係	検針業務や使用水量に関すること
	債権管理係	水道料金・下水道使用料の滞納整理や給水の停止、並びに下水道事業受益者負担金（分担金）の賦課及び徴収に関すること
	量水器係	水道メーター等の取り付け、取り替え及び取り外しに関すること

### ②下水道部

課名	係名	主な業務内容
下水道計画課	総務・下水道接続推進係	下水道接続推進に関すること
	企画係	下水道に係る政策の企画及び調査、下水道事業の実施に係る計画の策定及び進捗管理に関すること
	汚水計画係	下水道事業（汚水）の実施に係る計画の策定及び進捗管理に関すること
	雨水計画係	下水道事業（雨水）の実施に係る計画の策定及び進捗管理に関すること
下水道建設課	設計調整係	下水道工事の調査、設計及び契約関係、庶務に関すること
	工事第1係	葵区、駿河区における下水道工事（污水管）の調査、設計及び施工に関すること
	工事第2係	葵区、駿河区における下水道管の耐震化工事の調査、設計及び施工、下水道工事（雨水管）の調査、設計及び施工に関すること
	ポンプ場建設係	雨水ポンプ場工事の調査、設計及び施工に関すること
下水道維持課	管理係	課の予算管理や契約、庶務に関すること、公共下水道の管きょ、都市下水路の占有許可に関すること及び公共下水道台帳の整備保管に関すること
	維持第1係	静岡地区（葵区・駿河区）における公共下水道の長寿命化及び他事業に伴う既設公共下水道、都市下水路の移設の調査、設計及び施工に関すること
	維持第2係	静岡地区（葵区・駿河区）における公共下水道の維持管理及び修繕に関すること、雨水幹線及び都市下水路の維持管理に関すること及び公共下水道台帳管理システムの保守・整備に関すること
	排水設備係	静岡地区（葵区・駿河区）における公共下水道切替え工事に伴う申請の受付、確認、検査、下水道の相談及び雨水貯留浸透施設設置費の助成に関すること、事業場排水の水質規制に関すること及び公共下水道への流入水の取り締まりに関すること
下水道施設課	管理係	下水浄化センター・ポンプ場の予算執行管理、用地の使用許可、契約、庶務に関すること
	整備係	下水浄化センター・ポンプ場の整備計画策定、改築更新に関する調整、施設維持管理に関する照会回答・調査に関すること
	改良係	下水浄化センター・ポンプ場の調査、設計及び施工に関すること
	水質管理係	下水浄化センターの水質管理に関すること
	中島施設係	中島浄化センター及び関連ポンプ場、付帯設備の運転並びに維持管理に関すること
	城北・長田管理係	城北・長田浄化センター及び関連ポンプ場、付帯設備の運転並びに維持管理に関すること
	高松施設係	高松浄化センター及び付帯設備の運転並びに維持管理に関すること
	清水北部施設係	清水北部浄化センター及び関連ポンプ場、付帯設備の運転並びに維持管理に関すること
	清水南部・静清管理係	清水南部・静清浄化センター及び関連ポンプ場、付帯設備の運転並びに維持管理に関すること
下水道事務所	工事係	清水区における下水道工事の調査、設計及び施工に関すること
	維持係	清水区における公共下水道の維持管理及び修繕に関すること、雨水幹線及び都市下水路の維持管理に関すること
	排水設備係	清水区における公共下水道切替え工事に伴う申請の受付、審査、検査、下水道の相談及び雨水貯留浸透施設設置費の助成に関すること

## VIII 参考資料

### (1) 下水道使用料の改定

#### ①旧静岡市

【平成8年4月（6月分から適用）】平均改定率 29.5%

##### ●一般世帯

基本使用料（排出量0m<sup>3</sup>から20m<sup>3</sup>まで） 1,900円（税抜）

従量使用料（排出量1m<sup>3</sup>につき）（税抜）

20m <sup>3</sup> を超え 50m <sup>3</sup> まで	50m <sup>3</sup> を超え 200m <sup>3</sup> まで	200m <sup>3</sup> を超え 500m <sup>3</sup> まで	500m <sup>3</sup> を超え 1,000m <sup>3</sup> まで	1,000m <sup>3</sup> を超え 2,000m <sup>3</sup> まで	2,000m <sup>3</sup> を 超える
99円	115円	136円	161円	185円	190円

##### ●井戸水使用世帯

メーター等を取り付けない場合 1,900円（税抜）

【平成12年4月（5月分から適用）】平均改定率 20.0%

##### ●一般世帯

基本使用料（排出量0m<sup>3</sup>から10m<sup>3</sup>まで） 1,900円（税抜）

従量使用料（排出量1m<sup>3</sup>につき）（税抜）

10m <sup>3</sup> を超え 20m <sup>3</sup> まで	20m <sup>3</sup> を超え 50m <sup>3</sup> まで	50m <sup>3</sup> を超え 200m <sup>3</sup> まで	200m <sup>3</sup> を超え 500m <sup>3</sup> まで	500m <sup>3</sup> を超え 1,000m <sup>3</sup> まで	1,000m <sup>3</sup> を超え 2,000m <sup>3</sup> まで	2,000m <sup>3</sup> を 超える
53円	124円	145円	169円	199円	229円	235円

##### ●井戸水使用世帯

メーター等を取り付けない場合 2,430円（税抜）

#### ②旧清水市

【平成8年6月】平均改定率 31.2%

##### ●一般世帯

基本使用料（排出量0m<sup>3</sup>から10m<sup>3</sup>まで） 750円（税抜）

従量使用料（排出量1m<sup>3</sup>につき）（税抜）

10m <sup>3</sup> を超え 20m <sup>3</sup> まで	20m <sup>3</sup> を超え 50m <sup>3</sup> まで	50m <sup>3</sup> を超え 100m <sup>3</sup> まで	100m <sup>3</sup> を超え 200m <sup>3</sup> まで	200m <sup>3</sup> を超え 500m <sup>3</sup> まで	500m <sup>3</sup> を超え 1,000m <sup>3</sup> まで	1,000m <sup>3</sup> を 超える
90円	95円	100円	120円	130円	140円	150円

##### ●井戸水使用世帯

水道水以外の使用についてはその使用水量とし、その使用水量は使用者の使用の態様を勘案し管理者が認定する。

【平成 12 年6月】平均改定率 27.0%

●一般世帯

基本使用料（排出量0m<sup>3</sup>から 10m<sup>3</sup>まで） 900 円（税抜）

従量使用料（排出量 1 m<sup>3</sup>につき）（税抜）

10m <sup>3</sup> を超え 20m <sup>3</sup> まで	20m <sup>3</sup> を超え 50m <sup>3</sup> まで	50m <sup>3</sup> を超え 100m <sup>3</sup> まで	100m <sup>3</sup> を超え 200m <sup>3</sup> まで	200m <sup>3</sup> を超え 500m <sup>3</sup> まで	500m <sup>3</sup> を超え 1,000m <sup>3</sup> まで	1,000m <sup>3</sup> を 超える
115 円	120 円	130 円	150 円	160 円	170 円	180 円

●井戸水使用世帯

水道水以外の使用についてはその使用水量とし、その使用水量は使用者の使用の態様を勘案し管理者が認定する。

※静清合併後、旧両市の下水道使用料を一元化した。

消費税法の改正により税込総額表示とした。

【平成 18 年6月（7月検針分から適用）】平均改定率 3.3%

●一般世帯

基本使用料 971.25 円（税込・消費税率5%）

※基本使用料には基本水量を設けず、10m<sup>3</sup>以下でも使用水量に応じて使用料を負担する従量使用料とした。

従量使用料（排出量 1 m<sup>3</sup>につき）

10m <sup>3</sup> まで	10m <sup>3</sup> を超え 20m <sup>3</sup> まで	20m <sup>3</sup> を超え 30m <sup>3</sup> まで	30m <sup>3</sup> を超え 50m <sup>3</sup> まで	50m <sup>3</sup> を超え 100m <sup>3</sup> まで	100m <sup>3</sup> を超え 200m <sup>3</sup> まで	200m <sup>3</sup> を超え 500m <sup>3</sup> まで	500m <sup>3</sup> を超え 1,000m <sup>3</sup> まで	1,000m <sup>3</sup> を 超える
36 円 75 銭	131 円 25 銭	152 円 25 銭	168 円	183 円 75 銭	199 円 50 銭	210 円	220 円 50 銭	231 円

●井戸水使用世帯

家事用でメーターのない井戸水を使用する場合の下水道使用料は、家族人数により使用水量を認定して計算する。

※水道水と井戸水の両方を使用する世帯は、下記と異なる場合がある。

人数	1 人	2 人	3 人	4 人	5 人	6 人以上
認定水量 （1 か月につき）	11m <sup>3</sup>	18m <sup>3</sup>	25m <sup>3</sup>	29m <sup>3</sup>	33m <sup>3</sup>	1 人につき 2m <sup>3</sup> 加算
使用料（1 か月）	1,470 円	2,388 円	3,412 円	4,021 円	4,677 円	—
請求額（2 か月）	2,940 円	4,770 円	6,820 円	8,040 円	9,350 円	—

【平成 26 年 4 月（6 月検針分から適用）】

●一般世帯

基本使用料 999 円（税込・消費税率 8％）

従量使用料（排出量 1 m<sup>3</sup>につき）

10m <sup>3</sup> まで	10m <sup>3</sup> を超え 20m <sup>3</sup> まで	20m <sup>3</sup> を超え 30m <sup>3</sup> まで	30m <sup>3</sup> を超え 50m <sup>3</sup> まで	50m <sup>3</sup> を超え 100m <sup>3</sup> まで	100m <sup>3</sup> を超え 200m <sup>3</sup> まで	200m <sup>3</sup> を超え 500m <sup>3</sup> まで	500m <sup>3</sup> を超え 1,000m <sup>3</sup> まで	1,000m <sup>3</sup> を 超える
37 円 80 銭	135 円	156 円 60 銭	172 円 80 銭	189 円	205 円 20 銭	216 円	226 円 80 銭	237 円 60 銭

●井戸水使用世帯

家事用でメーターのない井戸水を使用する場合の下水道使用料は、家族人数により使用水量を認定して計算する。

※水道水と井戸水の両方を使用する世帯は、下記と異なる場合がある。

人数	1 人	2 人	3 人	4 人	5 人	6 人以上
認定水量 （1 か月につき）	11m <sup>3</sup>	18m <sup>3</sup>	25m <sup>3</sup>	29m <sup>3</sup>	33m <sup>3</sup>	1 人につき 2m <sup>3</sup> 加算
使用料（1 か月）	1,512 円	2,457 円	3,510 円	4,136 円	4,811 円	－
請求額（2 か月）	3,020 円	4,910 円	7,020 円	8,270 円	9,620 円	－

【令和元年 10 月（12 月検針分から適用）】

●一般世帯

基本使用料 1,017 円 50 銭（税込・消費税率 10％）

従量使用料（排出量 1 m<sup>3</sup>につき）

10m <sup>3</sup> まで	10m <sup>3</sup> を超え 20m <sup>3</sup> まで	20m <sup>3</sup> を超え 30m <sup>3</sup> まで	30m <sup>3</sup> を超え 50m <sup>3</sup> まで	50m <sup>3</sup> を超え 100m <sup>3</sup> まで	100m <sup>3</sup> を超え 200m <sup>3</sup> まで	200m <sup>3</sup> を超え 500m <sup>3</sup> まで	500m <sup>3</sup> を超え 1,000m <sup>3</sup> まで	1,000m <sup>3</sup> を 超える
38 円 50 銭	137 円 50 銭	159 円 50 銭	176 円	192 円 50 銭	209 円	220 円	231 円	242 円

●井戸水使用世帯

家事用でメーターのない井戸水を使用する場合の下水道使用料は、家族人数により使用水量を認定して計算する。

※水道水と井戸水の両方を使用する世帯は、下記と異なる場合がある。

人数	1 人	2 人	3 人	4 人	5 人	6 人以上
認定水量 （1 か月につき）	11m <sup>3</sup>	18m <sup>3</sup>	25m <sup>3</sup>	29m <sup>3</sup>	33m <sup>3</sup>	1 人につき 2m <sup>3</sup> 加算
使用料（1 か月）	1,540 円	2,500 円	3,570 円	4,210 円	4,900 円	－
請求額（2 か月）	3,080 円	5,000 円	7,150 円	8,420 円	9,800 円	－

【令和 5 年 4 月（5 月検針分から適用）】

請求金額を、10 円単位から 1 円単位に変更

## (2) 静岡市の処理・行政人口、処理面積及び普及率の推移

年 度	平成 12 年度		平成 13 年度		平成 14 年度		平成 15 年度	平成 16 年度	平成 17 年度
地 区	静岡	清水	静岡	清水	静岡	清水			
処理人口 (人)	327,115	124,450	329,050	127,291	345,515	129,106	491,020	497,689	506,289
行政人口 (人)	474,302	236,594	473,671	235,287	473,888	236,850	711,247	709,949	721,620
処理面積 (ha)	4,416.0	1,784.9	4,462.0	1,859.6	4,894.0	1,982.4	7,108.5	7,226.2	7,354.9
普及率 (%)	69.0	52.6	69.5	54.1	72.9	54.5	69.0	70.1	70.2

年 度	平成 18 年度	平成 19 年度	平成 20 年度	平成 21 年度	平成 22 年度	平成 23 年度
処理人口 (人)	518,237	536,319	550,565	566,375	573,916	578,206
行政人口 (人)	720,175	719,236	727,340	726,060	724,026	721,967
処理面積 (ha)	7,546.0	7,829.5	8,050.2	8,296.9	8,427.6	8,501.6
普及率 (%)	72.0	74.6	75.7	78.0	79.3	80.1

年 度	平成 24 年度	平成 25 年度	平成 26 年度	平成 27 年度	平成 28 年度	平成 29 年度
処理人口 (人)	582,743	587,617	588,957	588,903	588,726	588,294
行政人口 (人)	719,188	716,450	713,564	710,192	707,173	704,043
処理面積 (ha)	8,610.2	8,730.8	8,797.6	8,835.6	8,869.6	8,891.8
普及率 (%)	81.0	82.0	82.5	82.9	83.3	83.6

年 度	平成 30 年度	令和元年度	令和2年度	令和3年度	令和4年度	令和5年度
処理人口 (人)	586,791	588,288	586,921	603,737	600,078	596,772
行政人口 (人)	699,946	696,367	692,374	686,746	680,913	675,610
処理面積 (ha)	8,913.0	8,954.9	8,981.5	9,020.8	9,039.6	9,061.4
普及率 (%)	83.8	84.5	84.8	87.9	88.1	88.3



(水のキャラクター しずみい)

静岡市下水道事業のあらまし（令和6年度）

令和6年12月 発行

編集・発行 静岡市上下水道局 経営管理部 上下水道総務課  
〒420-0035  
静岡県静岡市葵区七間町15番地の1  
電 話 054-270-9121  
FAX 054-270-9122