

くらしと水

平成26年7月1日号
第22号
発行部数：256,500部

徳川家康公顕彰四百年祭記念デザイン 水のペットボトルリニューアル!!



駿府御用水：北部体育館 北側



水のペットボトル「清流の都 静岡の水」が、リニューアルされました。徳川家康公顕彰400年を記念して、家康公の肖像画と国宝久能山東照宮を描いたデザインとなっています。

名水と名高い安倍川水系の地下水を駿河区南安倍配水場の地下100mから汲み上げて使用しています。

水道事業のPRのため、市のイベントで配布予定です。※次ページイベントコーナーのマークのイベントで配布しますので、ぜひお越しください。

家康公と安倍川の深～い関係

かつて安倍川は現在と全く別の流れでした。複雑な流路を形成し、安倍川の本流は、現在の葵区中町を堂々と流れていたともいいます。暴れ川としても有名で、氾濫することが多かったそうです。

安倍川が私たちの知る今日のような流れとなったのは、家康公が駿府を大御所の地と決断し、治水事業として流路の大改修を行った後からです。現在は、家康公が改修した安倍川の恵みを静岡市が受け継いで、主に葵区の水道水として皆様にお届けしています。



図：黒澤 脩（郷土歴史研究家）

家康公から受け継いだおいしくて 安全な静岡の水道水を飲みましょう！

みなさんが、安心して水道水を口にすることができるように、静岡市では次のように水道水の水質の安全性を確認しています。

水質監視：残留塩素*の濃度が適切かどうか、色や濁りに異常はないかについて、浄水場や配水池および市内36か所に設置している「自動水質監視装置」という機械で24時間監視しています。

水質検査：配水系統ごとに選定した葵区15か所、駿河区7か所、清水区10か所で毎月10項目以上（3か月に一度51項目）の検査を実施しています。

※詳細な結果はホームページで公表していますので、ご覧ください。（*細菌感染から守るために、水道水には一定の塩素が含まれています。）

また、静岡市の水は、おいしさの要件①蒸発残留物の量、②硬度、③残留塩素が少ないを満たしています。

だから、静岡市の水はおいしいと評判なんです。



水質検査風景



採水風景

水道の豆知識

「おいしい静岡市の水道水をさらにおいしく飲むために」



- 家庭で水道水をおいしく飲むための簡単な方法は、冷蔵庫などで10℃～15℃くらいまで水を冷やすことだよ。それだけで、塩素のにおいが和らぎ、おいしく飲むことができるよ。
- また、水道水をやかんやなべなどに入れ、ふたをあけたまま5分ほど沸騰させたあと冷やして飲めば、さらにおいしく飲むことができるよ。市販の水のペットボトルと飲み比べてみてね。

下水道の豆知識

「下水道の正しい使い方」

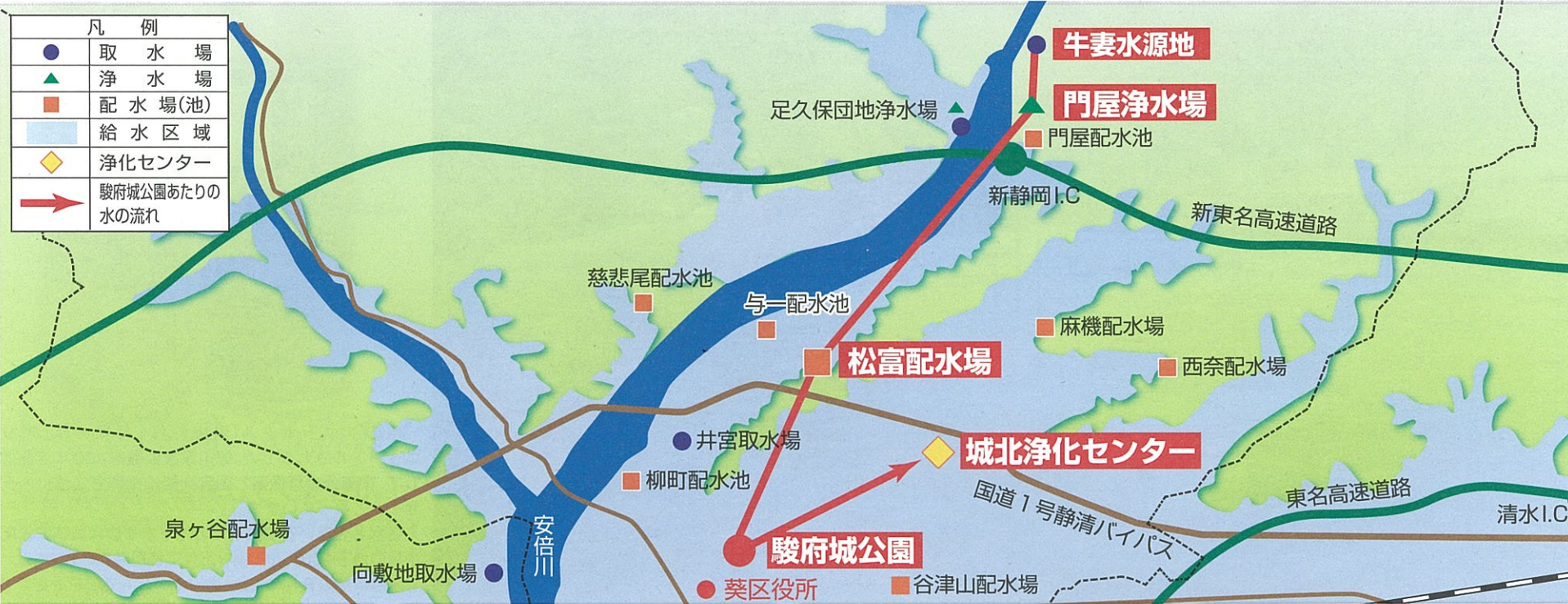


- 排水口に異物を流さないで！
下水道管がつまるので、台所の排水口にごみや野菜くず、油などを流したり、水洗トイレにトイレットペーパー以外は流さないでね。
- 雨水ますや汚水ますに異物を流さないで！
道端の雨水ますや汚水ますに、ごみや危険なものを流すと、下水道管がつまったり、有害なガスを発生したりすることもあるから、流さないでね。

みずのたび (葵区編)

静岡市葵区の水道水は、安倍川の「伏流水」※1と「地下水」から取水しているよ。
 「伏流水」は、牛妻水源地※2で取水し、門屋浄水場できれいな飲料水にしてから、各配水池を經由して、家庭まで届けられているよ。
 「地下水」は、与一取水場などの葵区内の取水場で地下約100mまで掘った井戸から、きれいな水をポンプで汲み上げ、滅菌して各家庭に届けられるんだよ。
 駿府城公園でも、松富配水池を經由して運ばれた飲料水を使っているよ。
 中心市街地にある駿府城公園で使われた水は、「下水道管」を通じて城北浄化センターに運ばれているよ。その他にも、中心市街地から西側の地域は高松浄化センターで、北部の地域については中島浄化センター、中心市街地から東側の一部地域と巴川から東の地域については静岡浄化センターで、汚れた水をきれいにしてから川や海に戻しているんだ。だから、静岡の川や海はきれいなんだね。

(※1) 伏流水とは、表面には見えない川の下に砂利や砂の層を流れる地下水です。
 (※2) 牛妻水源地では、地面の下に多孔管という直径90～95cmのコンクリート製のあなのたくさんあいた管を埋め、このあなから水を取り込んでいます。



牛妻水源地 (うしづますいげんち)
 【葵区牛妻】取水量 55,290 m³/日
 昭和8年完成
 安倍川の伏流水を多孔管(管に水を取り込むたくさんの穴のあいたもの)により取水しています。

城北浄化センター (じょうほくじょうかせんたー)
 【葵区加藤島】処理能力 54,000 m³/日
 昭和52年供用開始
 葵区にただ一つある浄化センターで、中心市街地から北東側(巴川まで)の区域の汚水を集めて処理した後、巴川に流しています。一部を除き汚水と雨水を別々の管路で排除する「分流式下水道」を採用しています。

松富配水池 (まつとみはいすいじょう)
 【葵区松富上組】配水池容量 2,250 m³×2池
 昭和8年供用開始
 水道創設期からの配水池で、門屋浄水場、与一取水場から送られた水を貯水し、葵区の中心市街地へ配水しています。

門屋浄水場 (かどやじょうすいじょう)
 【葵区門屋】緩速ろ過処理水量 22,800 m³/日
 急速ろ過処理水量 41,700 m³/日
 昭和8年供用開始
 牛妻水源地から送られた水を緩速ろ過方式および急速ろ過方式により浄水して、松富配水池や西奈配水池などに送っています。

あおいくんが聞く！上下水道局Q&Aコーナー！

※第21号 アンケートへの御協力ありがとうございました。

Q: 地震が起きたときのために、飲料水を準備しておこうと思うけど、どれくらいの量を準備しておけば安心かな？

A: 1人1日3ℓ、7日分以上の飲料水の準備があると安心だね。
 清潔で蓋のできるポリ容器に水道水をそのまま入れてね。煮沸したり浄水器を通したりすると殺菌効果が無くなってしまふから気を付けてね。気泡が入らないように容器の中を満水にして、暗所で保管してね。衛生状態を保つため、容器の中は3日程度で入れ替えよう。

Q: 汚れた水をどのようにきれいにするのか？

A: 汚れた水は下水道管を通して浄化センターに運ばれるよ。浄化センターでは、「反応タンク」というところでたくさんの微生物たちが水についた汚れを食べてきれいにしてくれているよ。汚れを食べた微生物は重くなって下に沈むので、上のほうのきれいになった水を消毒して川や海に戻しているよ。

■下水処理で活躍している微生物の中でもよく見られる微生物を紹介します。

地球最強の生物！
クマムシ

150℃の高温でも-200℃の低温でも耐えられる、まさに「地球最強の生物」。0.5mm～1mm程度の体長は、多細胞生物のなかでは最小クラスだよ。

釣鐘型の微生物！
ツリガネムシ

お寺の釣鐘に似た形をもつ、体長0.1mm以下のとても小さな単細胞生物。細かい毛が生えた口から、汚れの原因である細菌類を吸い込んで食べているよ。

体は変幻自在！
アメーバ

小さいものは0.03mm程度、大きいものは0.5mm程度の大きさがある単細胞生物。形を変えながら動いて、主に細菌類や小さな単細胞生物を食べているよ。

下水道マスコットキャラクター「スイスイ」

上下水道 お越し

開催予定日	イベ
7月21日(祝)	うしづま
8月1日(金)	上下水
8月12日(火)～8月14日(木)	水道施 くわしくは しずおか気

※要予約



みなさんから頂いた水道料金や下水道使用料はどのようなことに使われているのかな？下の円グラフを見てみよう。安全でおいしい水を飲むためや、汚れた水をきれいにするためにこんなにお金がかかっているんだね！

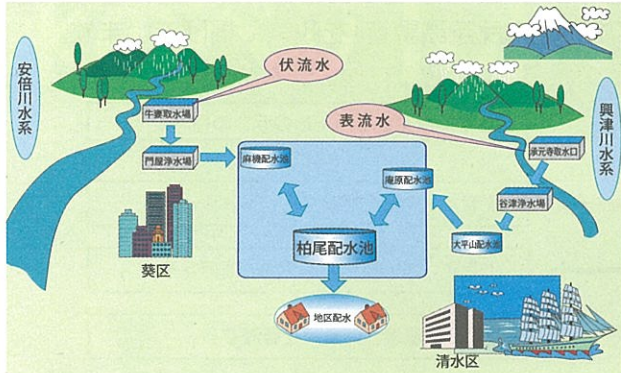
平成26年度予算概要と主な事業

水道事業

【予算概要】昨年度に引き続き、安倍川水系と興津川水系の水を相互運用するために、北部ルートを整備します。また、安全で安心な水道水を安定供給するために、施設整備及び老朽管の更新、耐震化対策を計画的に実施するほか、危機管理機能を備えた庁舎建設を進めます。

【主な事業】

★水の相互運用事業～北部ルート～ 5億円



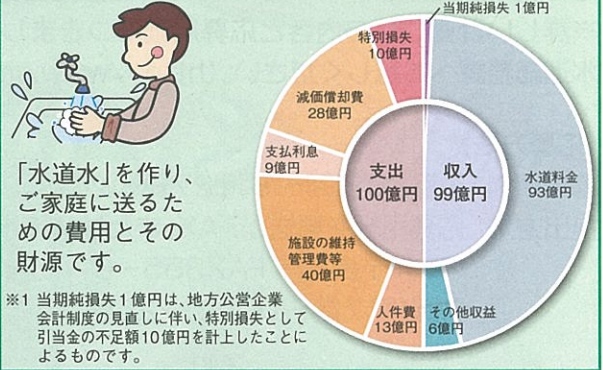
災害や渇水時において、安定して水を供給するために、安倍川水系と興津川水系の水を相互に運用できる体制を確立します。清水区柏尾に新たに建設した配水池と、葵区麻機配水池及び清水区の庵原配水池との間に送水管を整備します。

★老朽管の更新、耐震化事業 19億円



古くなった水道管を、新しい水道管へ計画的に取り替えています。これにより、漏水や赤水の発生を防止するとともに、地震などの災害に強い水道を目指します。

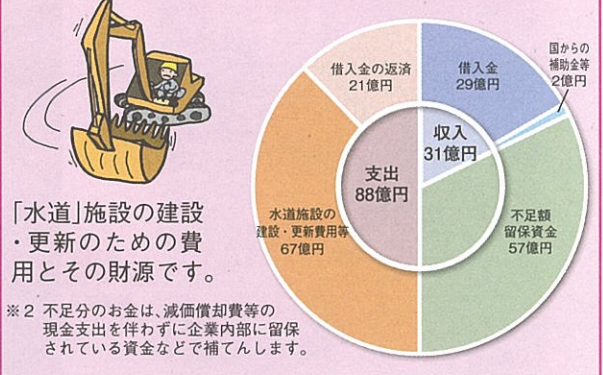
収益的収支



「水道水」を作り、ご家庭に送るための費用とその財源です。

※1 当期純損失1億円は、地方公営企業会計制度の見直しに伴い、特別損失として引当金の不足額10億円を計上したことによるものです。

資本的収支



「水道」施設の建設・更新のための費用とその財源です。

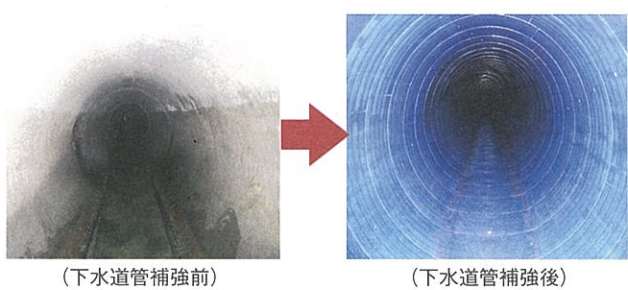
※2 不足分のお金は、減価償却費等の現金支出を伴わずに企業内部に留保されている資金などで補てんします。

下水道事業

【予算概要】快適な生活環境を確保するため、服織、丸子、長崎地区などの未普及地区で下水道管(污水管)の整備を進めるほか、老朽化した施設の改築・更新を行います。また、防災機能強化のため浸水対策や下水道施設の耐震化を進めるほか、沿岸部の処理施設について津波への対策を図ります。

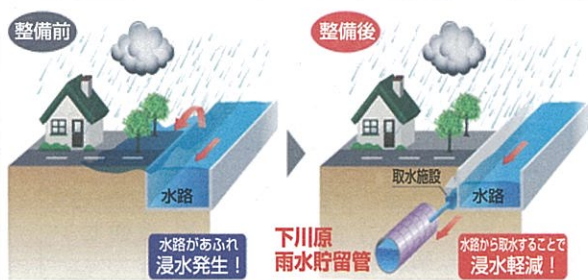
【主な事業】

★下水道施設の耐震化事業 13億円



大規模地震に備えるため、葵区田町、清水区江尻などで污水管渠の管更生や継手部分の補強を行います。

★雨水・浸水対策プラン事業 24億円



浸水被害の軽減を図るため、駿河区下川原では国道150号道路下に雨水貯留管を整備するほか清水区飯田では、高橋雨水ポンプ場を整備します。

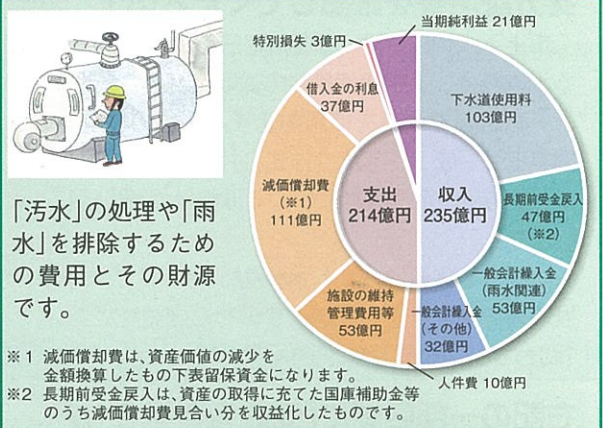
★公共下水道 污水管の整備 33億円

污水管の整備予定地区	
葵区	羽鳥、山崎
駿河区	丸子、向敷地、手越、広野
清水区	長崎、庵原、興津、折戸、三保、鳥坂

本年度は、左表の地区を中心に新しい污水管の整備を予定しています。污水管の整備予定地区で住宅や事業所の新築・改築などを計画されている方は、事前にご相談ください。

(下水道建設課 ☎354-2812)

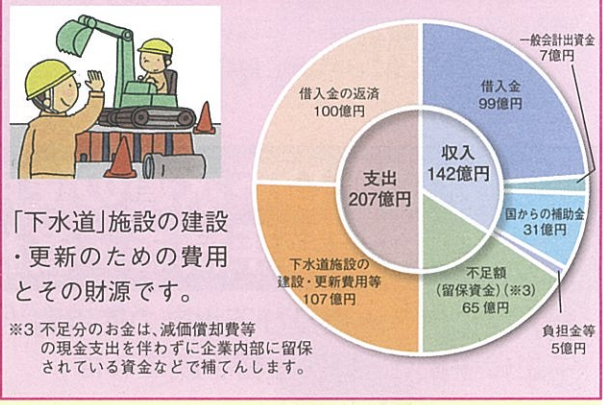
収益的収支



「污水」の処理や「雨水」を排除するための費用とその財源です。

※1 減価償却費は、資産価値の減少を金額換算したもので下表留保資金になります。
※2 長期前受金戻入は、資産の取得に充てた国庫補助金等のうち減価償却費見合い分を収益化したものです。

資本的収支



「下水道」施設の建設・更新のための費用とその財源です。

※3 不足分のお金は、減価償却費等の現金支出を伴わずに企業内部に留保されている資金などで補てんします。

局のイベントに ください

イベント名	会場	問合せ
水辺の楽校	葵区牛妻	水道企画課 ☎354-2740
道フェア	葵スクエア 青葉緑地	
設見学会 HPまたは 分7月号参照	門屋浄水場 清水谷津浄水場	水道施設課 ☎354-2736



上下水道フェア2013(葵スクエア)



平成25年度第4回上下水道モニター(静岡浄化センター)

上下水道局新庁舎の建設工事が6月に着工

上下水道局庁舎の建設工事に着工しました。安全面に配慮し工事を行ってまいりますので、ご協力お願いいたします。平成27年12月にはこのような新庁舎が完成します。

■防災拠点として皆様の安心・安全を確保

・南海トラフ巨大地震に対応した制振構造を採用するほか、情報収集と指揮命令を行う「災害対策本部」を設置することで、発災後も即時に応急給水や復旧活動に出動可能。

■まちに新たな賑わいを創出

・市民の皆さんが自由に集うことができる公共スペースや親水空間を設置。

平成27年度からの静岡市上下水道計画は… **しずおか水ビジョン**

みなさんのご意見を募集します。

～未来へつなげる挑戦と連携～

自然の恵みである水は、各種の上水道施設を経由して、利用者のみなさんのもとに届き、使用後の「水」は、下水道施設を経て、海へと流れていきます。こうした一連の「水循環」を支える事業が上下水道事業です。現在、平成27年度から始まる次期計画(案)を上下水道事業一体で策定しています。

この次期計画(案)について、みなさんの意見を募集します。

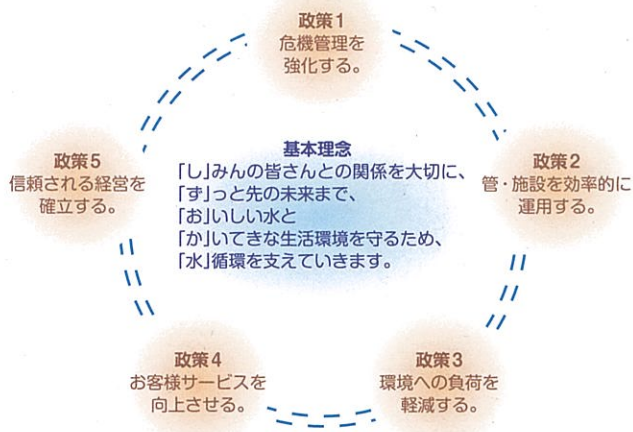
※詳しい計画(案)の内容と応募用紙につきましては、市ホームページをご覧ください。各区役所の市政情報コーナー、清水庁舎6階 水道企画課・7階下水道総務課へお越しください。(http://www.city.shizuoka.jp/deps/suido/index.html)

【応募方法】

募集期間：7月28日(月)～8月27日(水)必着

提出方法：応募用紙を郵送かFAX、または直接水道企画課(清水庁舎6階 FAX355-0715)、下水道総務課(同7階FAX355-2501)へどうぞ。

今後、老朽化した施設の増加が見込まれる中、限られた経営資源を有効に活用することが重要です。そのため、この計画では、アセットマネジメント手法(資産管理による事業量及び事業費の平準化など)を用いた施設更新計画をベースにするとともに、みなさんの関心が高い事業(平成25年7月1日～22日に実施した市民意識調査)を政策に掲げています。



調査結果

【上水道】

- 第1位 地震対策
- 第2位 老朽化対策
- 第3位 安全な水対策
- 第4位 異常湧水対策

【下水道】

- 第1位 地震・津波対策
- 第2位 老朽化対策
- 第3位 浸水対策
- 第4位 環境・エネルギー対策

基本理念を達成するための5つの柱(政策)

- 政策1 危機管理を強化する。
- 政策2 管・施設を効率的に運用する。
- 政策3 環境への負荷を軽減する。
- 政策4 お客さまサービスを向上させる。
- 政策5 信頼される経営を確立する。

※複数の事業の中から、上位4つの事業を選択してもらい、集計結果の上位4事業を抜粋。

上下水道局 各課からのお知らせ

身分証明書を確認してください！

市上下水道局では、督促指定日を過ぎても未納となっている水道料金・下水道使用料の徴収業務と、一部地域の定例検針・転居等で水道を使用中止する場合の検針等の業務を民間業者(平成26年度は株式会社ジェネッツ)に委託しています。また、定例検針については検針員(個人)にも委託しています。

訪問する係員は、市上下水道局が発行した写真入りの身分証明書を必ず携帯していますのでご確認ください。

【問合せ】営業課 ☎354-2711



雨水の有効利用をしましょう！

屋根に降った雨水をタンクに貯め有効に利用したり、地中に浸透させる工夫をしましょう。

市では、雨水タンクや浸透ますを設置する方に、その費用の一部を補助しています。

【助成額】設置費用の2/3に相当する額

(限度額あり。詳しくは問合せ先へ)

【問合せ】下水道維持課

清水区 ☎354-2744

葵・駿河区 ☎221-1143



右記の一部区域に「受益者負担金」が賦課されます

「下水道事業受益者負担金」は、下水道工事費の一部を土地所有者等の皆様にご負担いただく制度です。対象の方には、8月頃に書類を送らせていただきます。

葵区	長沼、山崎一丁目、山崎二丁目、羽鳥大門町、千代一丁目、千代二丁目、流通センター、南沼上
清水区	七ツ新屋一丁目、七ツ新屋二丁目、長崎、楠、楠新田、北脇、鳥坂、蜂ヶ谷、八坂東一丁目、高橋三丁目、八木間町、駒越北町、石川新町、興津中町

水道及び下水道の使用開始・中止の手続き 口座振替手続き・各種お問合せはこちらへ

転入居に伴う水道及び下水道の使用開始、中止の手続き・口座振替手続き等は、

上下水道お客様サービスセンター

☎ **355-1320**

FAX: 355-1804 ※おかけ間違いのないようご注意ください。

受付時間：月曜～金曜日(12/29～1/3は除く)午前8時30分～午後7時

休日：土曜日・日曜日・祝日※3月、4月の土・日・祝日は午前8時30分～午後5時も受付

上下水道局からのお知らせ

	(清水区)	(葵・駿河区)
貯水槽水道のご相談(給水装置課).....	354-2745	221-1461
水道管漏水のご相談(水道管路課).....	354-2734	202-8513
雨水貯留浸透施設設置費助成のご相談(下水道維持課)...	354-2744	221-1143

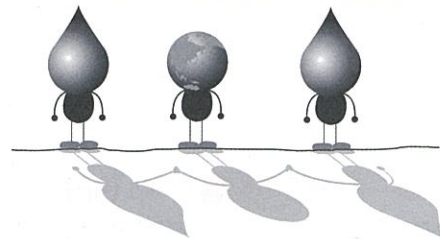
くわしくは、ホームページを確認していただくか、それぞれの担当課にお問い合わせください。

携帯電話からアクセスできます。



広告

水・いのち・文明・文化・地球



一般社団法人 全国上下水道コンサルタント協会会員
日本上下水道設計株式会社
 代表取締役社長 村上 雅亮 静岡事務所 若尾 一公
 〒162-0067 千代田区千代田 千420-0032
 東京都新宿区富久町6番8号 静岡市葵区南替町二丁目4番地15
 TEL 03(5269)4321(代) FAX 03(5269)9929 TEL 054(251)3130 FAX 054(251)4021
 URL http://www.njs.co.jp/

広告

私たち鴻池組は “わかりやすいエコ” を提案します



エネルギーを使いすぎではありませんか？
 メンテナンス費用が、かかりすぎではありませんか？
 建物を長年に維持できる体制が整っていますか？
 鴻池組は、より安全で快適な空間づくりをめざし、良質なストックを、次世代へとつなぎます。



静岡営業所：〒420-0859 静岡市葵区栄町4-8(メンテック栄町ビル7階)
 TEL:054-252-7953 FAX:054-252-7954

※上記広告の内容に関することは広告主にお問い合わせください。広告主および広告内容と静岡市の業務とは直接関係ありません。