

くらしと水

“Life & Water” in Shizuoka since 2003

体験してみませんか？「上下水道局庁舎3階展示コーナー」
平日の8:30から17:15まで、自由に見学できます。

森に降る雨は
やがて川となる
伏流水は地下の川

雨雲となり雨を降らす
取水 浄水 配水 給水・使用 浄化

「循環」って何なのか
どのように「水」は「循環」しているのか
一緒に学んでみよう！

上下水道局庁舎

夏のイベントのお知らせ



シールラリーに参加して景品ゲット！

上下水道フェア2016

～おいしい水をあなたに、きれいな水を自然に～

と き：8月5日（金）10:00～15:30
（小雨開催）

と ころ：青葉シンボルロード
上下水道局庁舎

申込み：当日直接会場へどうぞ（無料）

【連絡先】 水道企画課 ☎270-9124

★鈴木学園による「お茶カフェ」出展
★「今川さん」も参上！
静岡市非公式ご当地キャラ
協力：CCC（静岡文化・クリエイティブ産業振興センター）

水道施設見学会

と き：8月16日（火）・17日（水）
10:00～（1時間程度）

と ころ：①清水谷津浄水場（清水区八木間町）
②門屋浄水場（葵区門屋）、
※現地集合・解散

対 象：各20人 小学生以下は保護者同伴

申込み：7月20日（水）～ 電話で（申込順、無料）

【連絡先】 水道施設課 ☎270-9139

今年も
やります！

地震対策は 大丈夫？

地震が来たら、水やトイレはどうする？やっぱり心配ですよね。

上下水道局では、地震などの災害に備え、水道管や下水道管などの耐震化をすすめています。

4月に発生した熊本地震では、多くの方が被災され、「水の大切さがよくわかった」という声が多く聞かれました。

では、災害時に備えて備蓄する水の量は、どのくらいを目安にしたらいいでしょう？

大人1人が一日あたりに必要な水は、3リットルが目安です。

備えがないと、災害などでいざ水が使えない時に本当に困ってしまいます。

いざというときのため、1人あたり約21リットル（3リットル×7日分）、水の備蓄をお願いします！

また、大規模な地震が発生すると、下水道管が壊れたり、マンホールが浮き上がったりすることがあり、トイレ、台所、風呂などの水を流すと逆流するおそれがあります。

衛生上の問題の発生や復旧の妨げになりますので、市からお知らせするまでは、流さないようにしてください。

なお、トイレについては、ご家庭で簡易トイレを準備するようお願いします！

1人・3リットル
×7日分

豆知識

被災地の皆さんから聞きました。
家庭に備えて役に立ったものは以下のとおりです。

水、除菌用ウェットティッシュ、
食品用ラップフィルム
（食事の際にお皿に敷き、血洗いを不要にするため）、
懐中電灯、マスク、使い捨てカイロ、
カセットコンロなど



下川原雨水貯留施設が完成しました！

3年2か月の歳月をかけ、安倍川の河口西側に位置する駿河区下川原地区に、県内で初めてとなる地下式の雨水貯留施設が完成しました。

この完成を祝い、5月27日に田辺市長をはじめ、地元自治会長など関係者約70人が集い、完成式典を開催しました。翌日には、下川原地区の皆様を対象にした見学会を開催、約170人が見学し、当施設への期待と関心の高さが見受けられました。

今後も「災害に強く安心安全に暮らせるまち」を実現するため、浸水対策を着実に推進していきます。



完成式典の様子(H28.5.27)



見学会の様子(H28.5.28)

- 施設概要 貯留量 13,200m³ 直径4m 延長1,110m
- 整備効果 過去の豪雨(H15.7.3~4 時間最大93ミリ)が再び降った場合でも
 - ①床上浸水を解消します。
 - ②国道150号の浸水による通行止めを防止します。

【連絡先】 下水道建設課 ☎270-9222

どうして造ったの？

下川原地区では、平成15、16年と2年連続で発生した集中豪雨により、延べ500戸を超える家屋が浸水し、国道150号も道路冠水により長時間通行止めとなりました。二度と同様の被害が起きないように、当施設が造られました。



浸水した国道150号(H16.6.30)

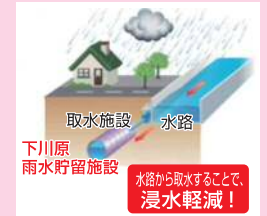
どんな施設なの？

豪雨の時、水路から水があふれる前に、雨水の一部を貯留管に溜め込み、浸水被害を軽減する施設です。最大で25メートルプール35杯分に相当する13,200立方メートルの雨水を溜めることができます。



「下川原雨水貯留施設」の愛称募集

応募資格：市内に居住又は通勤通学されている方
 応募方法：郵送かFAX又は直接下水道総務課まで
 (8/31必着)詳しくは、市HPをご覧ください。
 【連絡先】 下水道総務課 ☎270-9203



中島浄化センターに新しい汚泥処理施設ができます！

平成25年度から建設を進めてきた汚泥燃料化施設(炭化炉)は、設備の設置が完了し7月から試験運転を始めました。

この施設では、下水汚泥を炭の状態にし、石炭に代わる燃料として利用できるようにします。

これまでは、産業廃棄物として費用をかけて処分してきた下水汚泥を、この施設で処理することにより、バイオマス燃料として販売することができ、汚泥処理費用が削減されます。

また、二酸化炭素の削減効果もあり、同じ能力の焼却炉に比べて、二酸化炭素排出量を半減できるなど、環境に配慮した施設です。

なお、施設は、平成29年1月から本格的な運転を開始する予定です。

【連絡先】 下水道施設課 ☎270-9238
 中島浄化センター ☎285-3469



鉛製給水管について

～安全で良質な水道水の安定供給のため取替え作業を行っています～

昭和56年以前に建築した建物では、鉛製の給水管を使用している場合があります。鉛製給水管は、通常の使用状態では問題ありませんが、朝一番に水道水を使うときや、しばらく水道水を使わなかったときは、念のためバケツ一杯程度の最初の水は、トイレや散水など飲用以外にお使いください。

上下水道局では、地域を区切り計画的に取り替える事業を平成22年度から実施しています。作業を行うにあたり、お客様の敷地内に入らせていただく場合がありますので、ご理解ご協力をお願いします。

【連絡先】 水道管路課 葵・駿河区 ☎202-8513
 水道事務所 清水区 ☎354-2734



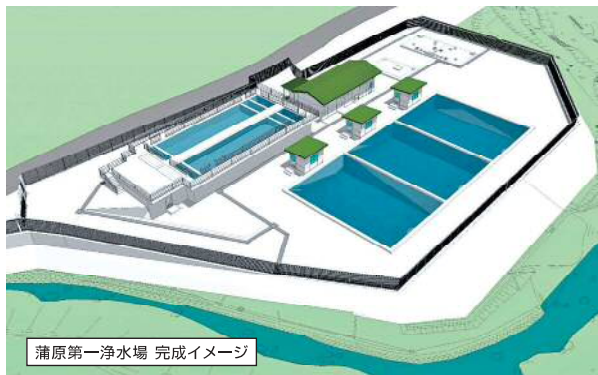
平成28年度の予算概要と主な事業

水道事業

【予算概要】市民の皆さんの安心・安全のため、安倍川水系と興津川水系の水を相互に運用する「水の相互運用事業(北部ルート)」として麻機配水場の改修工事や送水管の整備を行います。また、水の安定供給のため、老朽管の更新、耐震化事業や施設の更新を計画的に進めていきます。

【主な事業】

★水道施設の改築・更新事業 24億円



市内には約2,500キロメートルにも及ぶ水道管や、多くの水道施設があり、老朽化が進んでいるものもあります。特に老朽化した水道管は漏水や濁水の原因となっています。

平成28年度は、主に蒲原第1浄水場の改修工事を行うほか、5,690メートルの水道管の更新を行います。

★水の相互運用事業 9億円



渇水時でも安定して水を供給するために、安倍川水系と興津川水系の水を相互に運用する「水の相互運用(北部ルート)」事業を進めています。

平成28年度は、引き続き送水管を整備するとともに、麻機配水場のポンプ設備の改修などを行います。

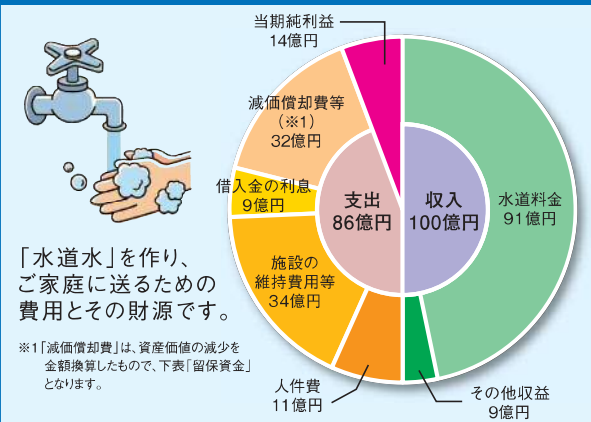
★水道施設の耐震化事業 5億円



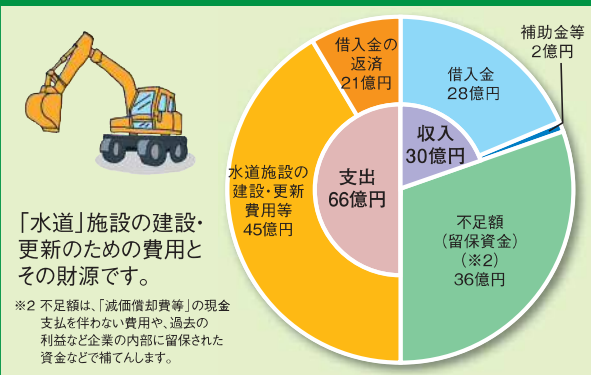
水源から浄水場までを結び導水管、浄水場から配水池まで水を運ぶ送水管のうち、重要な水道管を地震に強い水道管に取り替える工事を行い、水道管の耐震化を進めています。

平成28年度は、800メートルの耐震化などを行います。

収益的収支



資本的収支

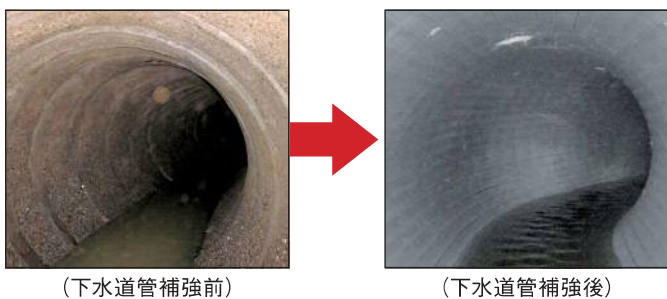


下水道事業

【予算概要】快適な生活環境を確保するため、服織、長崎、三保地区などの未普及地区で下水道管(汚水管)の整備を進めるほか、老朽化した施設の改築・更新を行います。また、防災機能強化のための浸水対策や下水道管の耐震化を進めるほか、沿岸部の処理施設について津波への対策を図ります。

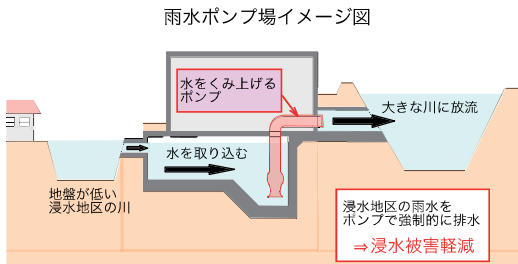
【主な事業】

★下水道施設の耐震化事業 9億円



大規模地震に備えるため、葵区田町、東町などで下水道管の管更生や継手部分の補強を行います。

★雨水・浸水対策事業 23億円



浸水被害の軽減を図るため、清水区飯田地区で、高橋雨水ポンプ場を整備するほか、駿河区広野地区などで、雨水管を整備します。

★公共下水道 汚水管の整備 16億円

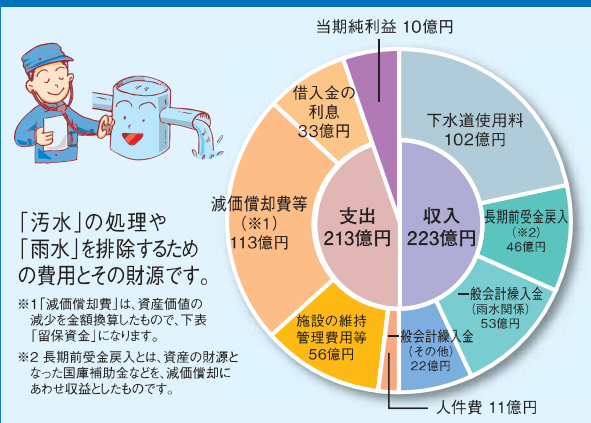
汚水管の主な整備予定箇所

- 葵区：羽鳥
- 駿河区：青木、丸子、大谷、中島
- 清水区：長崎、庵原、興津、三保、馬走

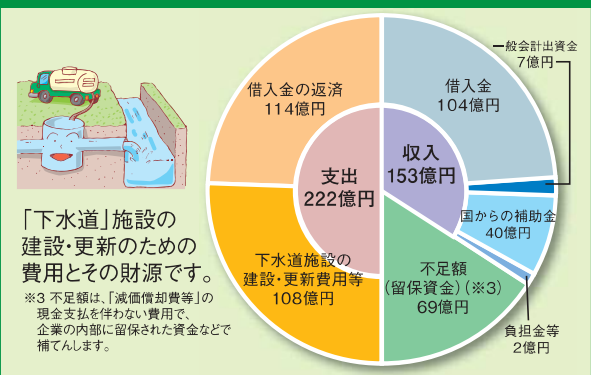
本年度は、左表の地区を中心に新しい汚水管の整備を予定しています。汚水管の整備予定箇所住宅や事業所の新築・改築などを計画されている方は、事前にご相談ください。

【連絡先】下水道建設課 ☎270-9219

収益的収支



資本的収支



上下水道局Q&Aコーナー!

Q 「水道メーターの定期取替えについて」というハガキが届きましたが、これは何でしょうか。

A 水道メーターは、計量法で、有効期間が8年と定められ、これに基づいて水道メーターを取替えするお知らせです。お客様には、取替えの費用は一切かかりません。また、お客様の立会の必要もありません。取替え作業は30分程度です。なお、取替日の指定・変更等がありましたら、担当課までご連絡ください。

【連絡先】給水装置課 ☎270-9136

Q 台所洗剤や、洗濯洗剤は、下水処理場で完全に浄化できるのでしょうか。

A 台所洗剤や、洗濯洗剤などの合成洗剤の多くは、微生物で分解されるので、通常の下水中に含まれる量であれば、ほとんど処理できます。しかし、年末の大掃除等で洗剤が多く使用された場合、微生物の活性が悪くなる場合がありますので使用した水を流す際にはご注意ください。なお、ご不明な点がありましたら担当課までご連絡ください。

【連絡先】下水道施設課 ☎270-9238

「浸水ひなん地図」に関する市政出前講座のお知らせ

上下水道局では、市民の皆さんに、大雨による浸水の発生しやすい区域や浸水深を知っていただき、排水施設の能力を超える大雨に対して日ごろから備えていただく目的で「浸水ひなん地図(内水ハザードマップ)」を作成しています。

これまでの「巴川流域」及び「下川原排水区」に加え、本年2月に、安倍川左岸で葵区安西学区からJR静岡駅を挟んで、駿河区沿岸部までの「静岡駅北・駅南地区」を公表し、対象世帯へ配布しました。

また、「浸水ひなん地図」を正しく理解し、地域の皆さんの防災力を高めていただけるよう、市政出前講座を実施し、多くの団体から申込みをいただいております。

職員が地域に出向き、地図の活用方法を説明しますので、防災活動や勉強会に是非ご利用ください。

そのほかに、静岡市の上下水道の一般的なことが学べる講座もありますので、そちらもご利用ください。

なお、「浸水ひなん地図」は、各区役所の市政情報コーナーなどで配布しているほか、市のホームページでも閲覧できます。



【連絡先】下水道計画課 ☎270-9215

水道料金・下水道使用料の納付は口座振替が便利です！

1. 取扱金融機関の窓口にて、(1)～(3)をお持ちください。
(1)「お客様番号」の分かる、「水道(下水道)使用水量等のお知らせ」等

(2)通帳

(3)お届け印

2. 取扱金融機関での手続きができない場合は、「口座振替申込みハガキ」をお送りします。

取扱金融機関を知りたい、「口座振替申込みハガキ」を送ってほしい、「お客様番号」が分からない等、ご不明な点がありましたら、

【連絡先】上下水道お客様サービスセンター

☎251-1132 へご連絡ください。

(詳しくは下記をご覧ください)



平成28～31年度までの水道料金は現行の料金体系及び単価を継続します。

平成28年度以降の水道料金について、平成28年度から平成31年度までの水道事業計画に基づく財政計画を作成し検討をしたところ、効率的な事業運営に努めることにより現行の水道料金をもって水道事業の健全経営が可能と判断し、現行の水道料金を引き続き平成31年度まで継続することといたしましたのでお知らせします。

今後も、水道施設の耐震対策や老朽施設等の更新などを計画的に進めるとともに、水質管理の強化、サービスの向上に努めてまいります。

【連絡先】水道総務課 ☎270-9119

漏水かどうかの調べ方

「いつもに比べて、水の使用量が多いのでは？」と感じられたとき、簡単にできる漏水の調べ方があります。

- 1 すべての水道の蛇口(トイレも含め)を閉めてください。
- 2 メーターのパイロット(銀色星形の針。右図参照)を見てください。
- 3 パイロットが回っていれば、漏水の疑いがあります。



上記の手順により漏水の疑いがある場合、上下水道局指定の工事店へ点検・修理を依頼してください。

※賃貸住宅の場合は、大家、不動産会社などの管理者にご連絡ください。

※点検・修理にかかる費用はおお客様のご負担となります。

【連絡先】営業課 ☎270-9106

水道及び下水道の使用開始・中止の手続き、口座振替手続き、各種お問い合わせはこちらへ

転入居に伴う水道及び下水道の使用開始・中止の手続き、口座振替等のお問い合わせは、

上下水道お客様サービスセンター

☎ 251-1132 へお電話ください。

FAX: 270-7250 ※おかけ間違いのないようご注意ください。

受付時間: 月曜～金曜日 午前8時30分～午後7時
休 日: 土・日・祝日・12月29日～翌年1月3日
(3月、4月は土・日・祝日の午前8時30分～午後5時も受付)

その他お問い合わせはこちらへ

お問い合わせ内容	連絡先(葵区・駿河区)	連絡先(清水区)
貯水槽水道のご相談	給水装置課 ☎270-9135	水道事務所 ☎354-2745
水道管漏水のご相談	水道管路課 ☎202-8513	水道事務所 ☎354-2734
雨水貯留浸透施設設置費助成のご相談	下水道維持課 ☎270-9235	下水道事務所 ☎354-2744

詳しくは、ホームページを確認していただくか、それぞれの担当課にお問い合わせください。

対応機種により携帯電話からアクセスできます。



私たち鴻池組は“わかりやすいエコ”を提案します



エネルギーを使いすぎていませんか?
メンテナンス費用が、かかりすぎていませんか?
建物を長年に維持できる体制が整っていますか?
鴻池組は、より安全で快適な空間づくりをめざし、良質なストックを、次世代へとつぎます。



静岡営業所 : 静岡市葵区栄町4番地の8 TEL: 054-252-7953

暮らしたちが造ります守ります支えます



地球と一緒に深呼吸
EBARA 荏原実業株式会社
静岡支社 / 〒422-8076 静岡市駿河区八幡二丁目2番25号
TEL: 054-289-3000 FAX: 054-289-2988
http://www.ejk.co.jp

※上記広告の内容に関することは広告主にお問い合わせください。