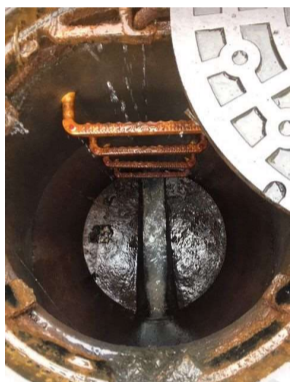


### Do使う！？下水道 (どう)

### ～流していいもの・悪いもの～

下水道管は、浄化センターまで自然に流れるように緩やかな勾配をつけて布設されていますが、地形等の理由により、汚水を自然に流すことができない場所には、下水道管の間（マンホール内）にポンプを設置して、自然に流れる場所まで汚水を送っています。

水に溶けないものを下水道に流すと、**下水道管が詰まったり**、マンホールの中にある**ポンプが故障**し、近隣のお宅も含め下水道が使用できなくなる場合があります。



平常時のマンホール（左）

油がこびりついてしまったマンホール（右）



布が詰まり、汚水をくみ上げられない状態のポンプ

### 水に溶けないものは下水道に流さないでください！！

●油は下水道管がつまる原因になります。紙でふき取って燃えるごみに捨ててください。



油

●排水口に髪の毛を流さないでください。目皿にたまった髪の毛は燃えるごみに捨ててください。



髪の毛

●紙おむつやティッシュペーパー（水に溶けないタイプ）は、紙ですが水に溶けません。燃えるごみに捨ててください。



紙おむつ



水に溶けない

ティッシュペーパー

【連絡先】 宅内排水設備に関すること 下水道維持課 ☎270-9235  
清水区の下水に関すること 下水道事務所 ☎354-2832  
下水処理に関すること 下水道施設課 ☎270-9238

## ちびまる子ちゃんのマンホールカードが登場しました！

下水道のPR団体である下水道広報プラットフォーム（GKP）が企画・監修している「マンホールカード」に「ちびまる子ちゃん」が仲間入りしました！



配布するカードデザイン



配布場所に来ていただいた方に「一人一枚」無料でお渡しします。

- ◆ 配布場所 清水駅前観光案内所（JR清水駅江尻口前）
- ◆ 配布時間 午前9時から午後5時45分まで  
土日祝日の午後1時から午後2時まで配布は休止。  
年末年始（12月29日から1月3日まで）はお休みです

全国の「マンホールカード」の配布場所は、下水道広報プラットフォームのウェブサイト (<http://www.gk-p.jp/>) をご覧ください。

【連絡先】 下水道総務課 ☎270-9203

## 冬は水道管の凍結にご注意を！

温暖な気候の静岡市でも、冬になると水道管内の水が凍結し、水道管が破裂してしまうことがあります。平成30年2月には強い寒波が到来したこともあり、静岡市内での水道管凍結に関するお問い合わせが、延べ94件ありました。宅内の水道管の修理は、お客様の費用負担となってしまいますため、天気予報等で強い寒波の到来が予想される場合には、早めの凍結予防をお願いします。

屋外にむき出しになっている水道管については、毛布等を巻き付けて保温性を高めることで、凍結を予防できます。屋内の水道管については、蛇口から少量の水を流しておくことで凍結の予防ができます。

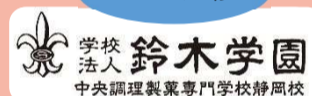
水道管の凍結予防に関する詳しい情報は、市HPをご覧ください。

【連絡先】給水装置課 TEL270-9135

# 七間町だより

## ビーフストロガノフ

レシピ監修



### 【材料4人分】

牛もも肉スライス	…250g	パプリカパウダー	…小さじ2	〈バターライス〉	
玉ねぎ	…1個	塩	…適量	お米	…2カップ
オリーブオイル	…大さじ1	黒こしょう	…適量	玉ねぎ	…1/4個
マッシュルーム	…8個	〈飾り〉		バター	…20g
無塩バター	…40g	パプリカ(赤・黄)	…各1/2個	ブイヨン	…440g
トマトソース	…100g	アスパラガス	…4本	ローリエ	…1枚
デミグラスソース	…290g	イタリアンパセリ	…4枝	パセリ	…適量
サワークリーム	…90g			塩	…適量
生クリーム	…200g			こしょう	…適量

### 《作り方》

- ① 玉ねぎを2mmくらいの幅にスライスする
- ② マッシュルームは4等分にくし切りにする
- ③ 鍋に玉ねぎ、無塩バターを入れしんなりするまで炒め、マッシュルームを加えさらに炒める
- ④ 牛肉を適当な大きさにカットして、塩、黒こしょう、パプリカパウダーをまぶす。別の鍋にオリーブオイルを入れ、牛肉を炒めて③と合わせる
- ⑤ ④にトマトソース、デミグラスソース、サワークリームを入れ、しっかりと混ぜ合わせて生クリームを加える。ひと煮立ちしたら、塩、黒こしょうで味付けをして完成

### 〈バターライス〉

- ① お米を洗う
- ② みじん切りの玉ねぎをバターで炒め、火が通ったら洗ったお米を入れてバターをなじませるように炒める
- ③ ②を炊飯器に入れ、ブイヨン、ローリエを入れて炊く
- ④ 炊き上がったら、塩、こしょうで味を調べ、パセリのみじん切りを混ぜ合わせて完成

### 〈仕上げ〉

パプリカとアスパラガスをソテーまたは網焼きにし、イタリアンパセリと盛り付ける

上下水道局からのお知らせです



## 漏水の調べ方

「いつもと比べて水の使用量が多いのでは?」と感じられたとき、簡単にできる漏水の調べ方があります。

- ① すべての水道の蛇口（トイレも含め）を閉めてください。
- ② メーターのパイロット（銀色の円盤。右図参照）を見てください。
- ③ パイロットが回ってれば、漏水の疑いがあります。



漏水の疑いがある場合、上下水道局指定の工事店へ点検・修理を依頼してください。

※賃貸住宅の場合は、大家、不動産会社などの管理者にご連絡ください。

**点検・修理にかかる費用はお客様のご負担となります。**

【連絡先】 営業課 ☎270-9106

## 共同住宅の所有者へお知らせ

1つの水道メーターを2戸以上で使用し、申請により「均等水量」と認定されている共同住宅は、入居戸数に変動があった場合や認定を廃止したい場合、所有者からの届出が必要です。

また、その建物を建て替える場合も、届出が必要です。

※過去に<sup>さかのぼ</sup>遡って変更することはできませんので、ご注意ください。

【連絡先】 営業課 ☎270-9106

## 水道料金・下水道使用料のお支払いには、便利な口座振替を！

### 1 取扱金融機関窓口でお申し込みできます。

持ち物：通帳・届出印・お客さま番号がわかるもの（検針票等）

### 2 郵送でお申し込みできます。

上下水道お客様サービスセンターにご連絡ください。口座振替申込ハガキを送付しますので、必要事項を記入し、押印して返送してください。



### 3 上下水道局の受付窓口でお申し込みできます。

端末にお客様のキャッシュカード（個人名義の普通口座）を読み込ませ、暗証番号を入力することで手続きができます。

※対象金融機関（静岡銀行、清水銀行、静岡信用金庫、静岡信用金庫）

※届出印は不要です。本人以外の場合は委任状が必要です。

※受付場所や時間、ご持参いただく身分証及びキャッシュカード等に条件がありますので、詳細は上下水道お客様サービスセンターへお問い合わせください。

【連絡先】 上下水道お客様サービスセンター ☎251-1132

## 井戸水を下水道に流している方へお知らせ

井戸水を使用し下水道に汚水を流している場合は、使用人数に基づいて下水の排水量を認定し、下水道使用料を計算することになっています。

このため、ご家族の人数に変更がありましたら、その都度、ご連絡をお願いします。

使用人数	認定排水量（1か月）
1人	11 m <sup>3</sup>
2人	18 m <sup>3</sup>
3人	25 m <sup>3</sup>
4人	29 m <sup>3</sup>
5人	33 m <sup>3</sup>
6人以上	5人(33 m <sup>3</sup> )を超える人数ひとりにつき2 m <sup>3</sup> を加算した水量

※過去に<sup>さかのぼ</sup>遡って変更することはできませんので、ご注意ください。

### 届出が必要な場合

- 井戸水を使用している住宅に入居される場合
- 既に井戸水をご使用の方で、ご家族の転入・転出などにより、井戸水の使用人数に増減があった場合
- 一部水道を使用するようになった場合
- 井戸水の使用を中止した場合

【連絡先】 上下水道お客様サービスセンター ☎251-1132

## 水道及び下水道の使用開始・中止の手続き、口座振替等、各種お問い合わせはこちらへ

上下水道  
お客様サービスセンター ☎251-1132 へお電話ください。

FAX: 270-7250

※おかけ間違いのないようご注意ください。

受付時間：月～金曜日 午前8時30分から午後7時まで  
休 日：土・日・祝日・12月29日から翌年1月3日

※3月、4月は土・日・祝日の午前8時30分から午後5時も受付

### その他お問い合わせはこちらへ

お問い合わせ内容	連絡先(葵区・駿河区)	連絡先(清水区)
貯水槽水道のご相談	給水装置課☎270-9135	水道事務所☎354-2745
水道管漏水のご相談	水道管路課☎202-8513	水道事務所☎354-2734
雨水貯留浸透施設設置費助成のご相談	下水道維持課☎270-9235	下水道事務所☎354-2744