



未来を先取り?!

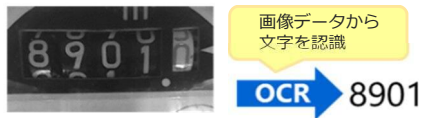
“全国初”の技術を搭載した スマート水道メーター実証実験開始!

静岡市はアズビル金門(株)、東芝インフラシステムズ(株)、(株)日本ウォーターソリューション、(株)Toshin、中部電力(株)の5者と「電カスマートメーター通信網を活用した水道自動検針のアタッチメント型スマート水道メーター実証試験に関する基本協定」を令和4年12月13日に締結し、令和5年1月20日から既存水道メーターでの自動検針や管路漏水検知機能を検証する実証実験を開始しました。

■ どんなところが全国初?

① OCR検針機能

内蔵カメラでメーターの数値表示部分を撮影し、整数部4桁をOCR(光学文字認識)で読み取って数値化



② 漏水検知機能

内蔵された振動センサーにより、水道メーターに伝播する振動を捉えて分析し、漏水の可能性を探ります。

③ 通信機能

管理システムからの検針要求の受付、管理システムへの検針値や漏水検知アラームの送信など

④ アタッチメント

既存のメーターに簡単装着



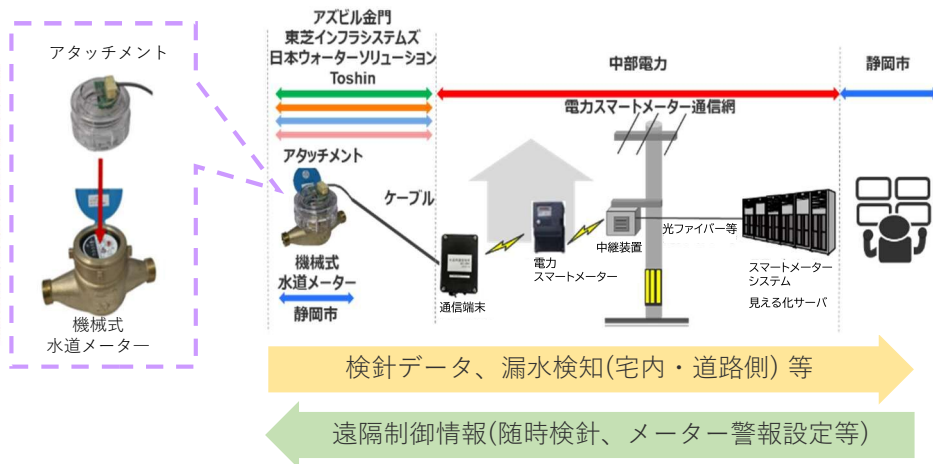
これらの機能が一つになった
スマート水道メーターは
全国初なんだ!



■ どんな実験をするの?

清水区において、電カスマートメーター通信網を活用して、アタッチメントを既存水道メーターに取り付けての自動検針や近辺の水道管の漏水検知に関する検証実験を行います。

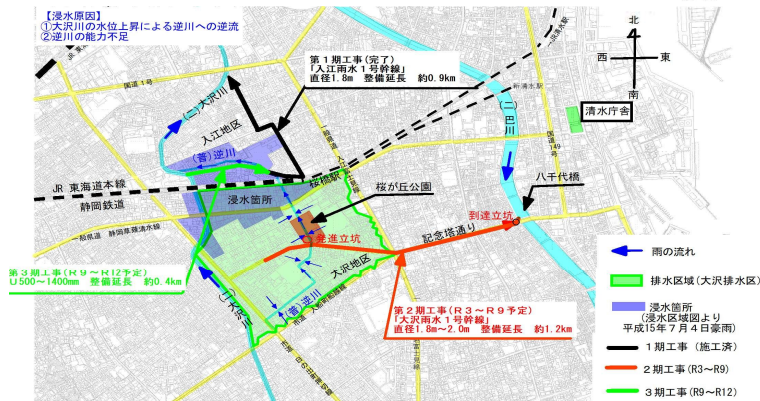
この実験を通して、自動検針の導入コスト削減や漏水検知による効率性向上について検討し、最新技術導入の足掛かりとしていきます。





大沢排水区（清水区）に雨が降ったとき、逆川を經由して大沢川に雨水を流しています。しかし、大雨が降って大沢川の水位が上昇すると、逆川沿いの地盤が低い地域を中心に、既設排水管の排水不良や逆流が発生し、たびたび道路冠水・浸水被害が起きています。

この被害を軽減するため、平成27年度から事業を進めており、このうち第1期工事が完了し、今年度から第2期工事に本格的に着手しました。



第2期工事ではシールド工法を採用

シールド工法とは？

大きく縦に掘った発進立坑から投入された掘削機械(シールドマシン)で地中を掘り進み、掘った部分が崩れないようにセグメント(トンネルの外壁となるブロック)を組み立てながら、地下トンネルを構築する工法です。

メリットは？

道路を掘らずに工事を進められることから、交通規制が少なく、騒音振動が軽減できるため、周辺環境への負荷を軽減します。



もぐらみたいに
地面を掘るんだ！

現在の様子

令和5年5月シールドマシンの発進に向けて、令和4年5月から立坑(縦の穴)の掘削等を行っています。シールド工法は昼と夜で行い、1日10mほど掘り進めていく予定です。

今後も安全管理を徹底しながら工事を進めていきますので、ご理解とご協力をお願いします。



シールドマシンを
投入するための
縦の穴を掘っているよ！



問合せ 下水道事務所(工事係) ☎354-2811

冬は水道管の凍結にご注意を！

温暖な気候の静岡市でも、冬になると水道管内の水が凍結し、水道管が破裂してしまふことがあります。宅内の水道管の修理はお客様の負担となってしまうため、早めの凍結予防をお願いします。水道管の凍結予防に関する詳しい情報は、市ホームページをご覧ください。

静岡市 凍結予防

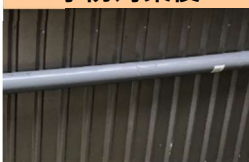
保温材はホームセンター等で購入できます。取付けも簡単です。



予防対策前



予防対策後



もし凍結してしまったら？

1. 水道管が凍結して蛇口を開けても水が出ない場合、蛇口を開けたままにせず、必ず閉めてください。

⚠️ 開けたままにしておくと、急に水が出る場合があります。

2. 凍結した水道管にタオルをかぶせ、その上からぬるま湯をかけてください。

⚠️ 熱湯をかけると水道管の急激な温度変化により、水道管が破裂する場合があります。

問合せ

葵区・駿河区にお住まいの方

お客様サービス課(給水装置係) ☎270-9135

清水区にお住まいの方

水道事務所(給水装置係) ☎354-2745

簡易水道をご利用の方

水道施設課(葵北施設係) ☎207-9470

Mini Topic ①

常葉大学×下水道部 ワークショップを開催しました



令和4年11月25日に、常葉大学静岡草薙キャンパスにて学生と市職員で第1回ワークショップ（計3回実施予定）を開催しました。

静岡市下水道事業は、令和5年2月20日で事業認可から100周年を迎えます。そこで、「あってあたりまえの下水道」の役割や仕組みを学生に知ってもらい「市民に興味を持ってもらえる100周年広報チラシ」の作成をテーマにワークショップを行いました。

参加していただいた学生は、常葉大学造形学部の3年生4名です。100周年広報チラシは令和5年3月に完成予定です。

問合せ 下水道計画課（企画係） ☎270-9213



Mini Topic ②

高さ2mのエンジンにびっくり！ “しずみいヘルメット”をかぶって園児がポンプ場を見学



令和4年11月30日に、普段は見るできない下水道施設内部の見学会を折戸ポンプ場で開催し、園児16名が参加しました。

最初に、市職員が紙芝居を用いて下水道施設の役割を説明したあと、子どもたちは「しずみいヘルメット」をかぶって施設を見学しました。自分の背丈よりも大きなエンジンを間近で見た子どもたちは、興味深そうに部品を指差して「これは何をするとところ？」など、たくさん質問していました。

最後に、エンジンのマフラー（消音器）に「これからもがんばって」の気持ちを込めてお絵描きし、下水道に関心と親しみをもってもらいました。

問合せ 下水道施設課（改良係） ☎270-9240



水に溶けないもの、流していませんか？



水に溶けないものを下水道に流すと、下水道管が詰まったり、マンホールの中にあるポンプが故障したりし、近隣のお宅も含め下水道が使用できなくなる場合があります。

下水道クイズ

お料理で使った油の正しい捨て方はどれ？



そのまま流す



紙でふきとる



トイレに流す

正解はこちら！



どんなものを流してはいけないの？



水に溶けない
ティッシュペーパー



髪の毛



紙おむつ
など

問合せ

【宅内排水設備に関すること】

葵区・駿河区：下水道維持課（排水設備係） ☎270-9235

清水区：下水道事務所（排水設備係） ☎354-2744

【下水道に関すること】

葵区・駿河区：下水道維持課（保全係） ☎270-9230

清水区：下水道事務所（保全係） ☎354-2832

万一、詰まってしまった場合は、こちらにご相談ください



材料

ホタテ…… 6個
レモン…… 1/2個
白ねぎ…… 1/2本
パセリ…… 適量
サラダ油…大さじ2

薬味ソース

● 酒……………小さじ1
● 醤油……………大さじ3
● 砂糖……………小さじ1
● レモン汁…大さじ1
● ラー油……少々
● ごま油……小さじ1
● 白ねぎ……適量
● 生姜……適量

下準備

1. レモンを薄くスライスしてお皿に並べます。
2. ホタテを横に3枚にスライスし、レモンののったお皿の上に並べます。
3. 白ねぎを長さ5cmくらいに切り、それぞれ外側と内側の芯の部分に分けます。外側の部分をたてに細く切り、白髪ねぎを作ります。
※内側の芯の部分はソースに使います。
4. パセリは洗ったあと、細かくみじん切りにします。

薬味ソース作り

1. 白ねぎ(内側の芯の部分)、生姜を細かくみじん切りにします。
2. 調味料すべてをボウルに混ぜます。
白ねぎと生姜は食べる直前に入れてください。

仕上げ

1. ホタテ、レモンののったお皿の中心に水を切った白髪ねぎを盛り付け、周りにパセリを散らします。
2. サラダ油を鍋でよく温め、白髪ねぎの上にじゅつと音がするようにかけます。
3. 薬味ソースを周りにかけて完成です。



ホタテ以外にもお刺身にできる魚であれば
美味しく頂けるのでぜひ作ってみてください。

第65回 静岡県私学生徒作品展
美術部門

静岡県の私学中学、高等学校の生徒作品展です。
授業や部活の中で制作した平面作品、立体作品など、
各校工夫を凝らして展示します。

■ 会期

2023年2月24日(金)～3月5日(日)

■ 時間

10:00～21:00 月曜休館・入場無料
※2月26日(日)は12時まで・最終日は15時まで

■ 会場

クリエイティブを、育む、活かす、魅せる。



静岡市文化・クリエイティブ産業振興センター(CCC)
1・2階ギャラリー
静岡市葵区七間町15番地の1

未来茶会展で
「静岡市のおいしい水」を使用しました

CCC(静岡市文化・クリエイティブ産業振興センター)と静岡市上下水道局とのコラボレーション企画として、2022年10月16日から11月20日まで開催した「未来茶会展」で、静岡市上下水道局が南安倍取水場で採水し製作した水のボトル缶「静岡市のおいしい水」を使用しました。

来場者の方々からは、静岡ならではの企画でお茶の味もおいしいと好評でした。

