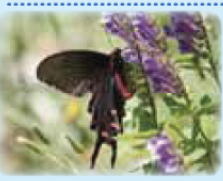


静岡市 いきもの 散策マップ

まんかんほう
朝鮮岩・満観峰コース

むし

● ジャコウアゲハ



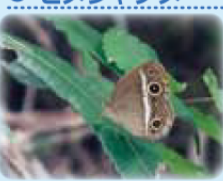
はねを広げると10cmくらいのやや大型のチョウで、堤防や林の周辺などで開けたところで見られます。

● サトキマダラヒカゲ



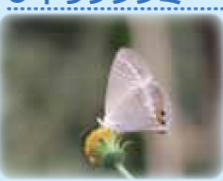
中型のジャノメチョウの仲間。人家周辺の雑木のまわりで見られます。成虫は樹液に集まります。幼虫はサザタケの仲間を食べます。

● ヒメジャノメ



4～10月にかけて、3～4回発生します。林のまわりに多く、花の蜜を吸います。幼虫はイネ科の植物を食べます。

● トラフシジミ



やや大きなシジミチョウの仲間。はねの裏は茶色と灰白色の縞模様とともに、オレンジ色の斑紋が目立ちます。幼虫はフジ、クス、ウツギなどを食べます。

● ベニシジミ



3cmくらいになる小さなチョウで、堤防や畑のまわりなどでよく見かけます。成虫は3～11月に見られます。

● ヒメクロホウジャク



夏から秋の昼間に花にやってくるがです。ストローのような口をのばして、花びらから花の蜜を吸います。

● シズオカオサムシ



体長3cmほどの飛べない甲虫で、紫がかった赤茶色をしています。県東部から大井川にかけて分布しています。

● センチコガネ



体長は2cmくらいで、オオセンチコガネより光沢が弱く、紫色をしています。成虫は糞、動物の死骸などを食べます。

● ニワハンミョウ



2cmくらいのハンミョウの仲間です。オリーブ色の地に白い斑紋があります。成虫は4～10月に見られます。

● キスジトラカミキリ



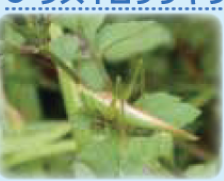
10～18mmの小型のカミキリムシの仲間。黒いからだで上翅の基部は赤褐色をして、2本の黄色の帯が見られます。ハチの仲間と擬態していると言われています。

● アサヒナカワトンボ



体長4cmくらいの、金緑色で細い脚をもつトンボです。オスははねが茶色のものと、透明なものがあります。

● ウスイロササキリ



体長15mmくらいのキリギリスの仲間。河川敷などにすんでいます。この虫が多くすんでいる場所では日中、「シリシリシリ」という鳴き声があります。

● ヒメクダマキモドキ



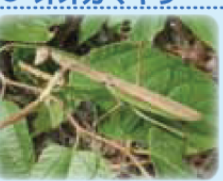
体長25mmくらいのキリギリスの仲間。草むらにすんでいます。オスは小さな声で「シジ、シジ、シジ」、メスは「ピチッ」と鳴きます。

● ヤマクダマキモドキ



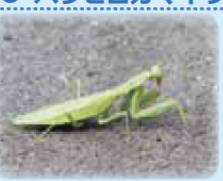
体長50mmくらいのキリギリスの仲間。林のまわりで樹上にすんでいます。オスもメスも「ピチッピチッ」と鳴きます。

● オオカマキリ



体長はメスの方が大きく、8～11cmほどになる大型のカマキリです。さまざまな昆虫の他、カエルやトカゲを餌とすることもあります。

● ハラビロカマキリ



体長4～7cmくらいのカマキリの仲間。腹部が太めに見える。前脚の基部に黄色の突起があります。

アクセス情報



【バスでのアクセス】
満観峰方面
1. はずつバス静岡駅前/バスターミナル7番乗場より「丸子小坂線」に乗り。
2. 「小坂公民館前」にて下車（静岡駅より約35分）。
3. 「小坂公民館前」から徒歩19分で満観峰登山口入口。
朝鮮岩方面
1. はずつバス静岡駅前/バスターミナル7番乗場より「丸子線」に乗り。
2. 「丸子三丁目」にて下車（静岡駅より約20分）。
3. 「丸子三丁目」から徒歩15分で朝鮮岩登山口入口。

緊急連絡先

- ・ 静岡県救急医療情報センター TEL&FAX: 0800-222-1199 (休日・夜間当番医を教えてください。24時間対応)
- ・ 消防 119番
- ・ 警察 110番

注意事項

- ・ ハイキングでの安全は自己責任でお願いします。季節に合わせた服装、水や食料の準備、緊急時の連絡先の確認など、準備をしっかりとっておきましょう。
- ・ 里山には、ハチ、ヘビやヒルなどの危険な動物もくらしています。出会ってしまったら、刺激しないよう注意し、ゆっくりその場をはなれてください。
- ・ コースの中には私有地が含まれる場合があります。果樹、花や山菜などを無断で取らないでください。
- ・ 動物も植物も、たくさんあるからといって、むやみにとるのはやめましょう。また、他の土地から動植物を持ち込まないようにしてください。

制作：NPO法人 静岡県自然史博物館ネットワーク
発行者：静岡市環境創造課
〒420-8602 静岡市葵区追手町5番1号
TEL: 054-221-1357 FAX: 054-205-2666
制作年：平成27年2月

とり・どうぶつ

● シジュウカラ



全長15cmくらいで、背と頭のほかに胸のまん中も黒くなります。山地から里や人家のまわりに1年中見られます。

● ヤマガラ



全長13～15cmくらいで、背と腹がレンガ色をしています。「ツツピー、ツツピー」と鳴きます。

● ジョウビタキ



全長14cmくらいで、翼は黒褐色でまん中あたりは白い斑紋があります。本州では冬に見られます。

● ノビタキ



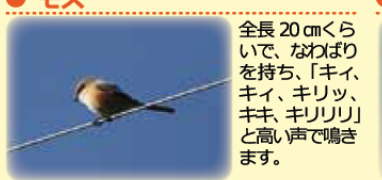
全長13cmくらいで、本州中部では春・秋の渡りの時期に見られます。「ヒーヒー」や「ヒョロヒョロ」と澄んだ声でさえずります。

● ホオジロ



全長17cmくらいで、オスは高い木の上で「チヨッピ、チチュ、チュチュリチュ」と鳴きます。

● モズ



全長20cmくらいで、なつばりを持ち、「キ、キ、キ、キ、キ、キ、キ、キ」と高い声で鳴きます。

● カワラヒワ



全長15cmくらいの小鳥で、黄褐色で、太くちばしと翼に黄色が混じっています。雑木林や人家周辺に1年中見られます。

● メジロ



全長12cmくらいで、からだの上面はやや暗めの黄緑色で、眼のまわりは白色、胸は黄色になります。

● オオルリ



全長17cmくらいで、繁殖のため、春に東日本に渡ってきます。雄の背中や尾は光沢のある青色をしています。

● ヒヨドリ



全長28cmくらいで、全身が灰褐色、長めの尾を持っています。低地から山地の林や、市街地でも1年中見られます。

● ツグミ



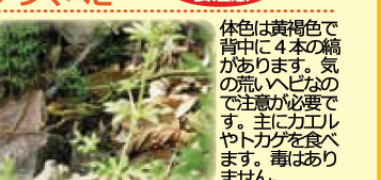
冬鳥として大陸よりわたってくるハト大の鳥です。木の葉や果物などを食べ、春に北へ帰ります。

● アリスイ



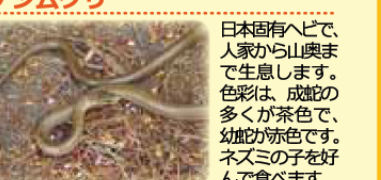
全長17cmくらいになるキツツキの仲間。アリ類を好んで食べます。北海道で繁殖し、本州では秋～冬に見られます。

● シマヘビ



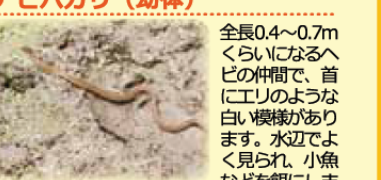
体色は黄褐色で背中に4本の縞があります。気の荒いヘビなので注意が必要です。主にカエルやトカゲを食べます。毒はありません。

● ジムグリ



日本固有ヘビで、人家から山奥まで生息します。色彩は、成蛇の多くが茶色で、幼蛇が赤色です。ネズミの子を好んで食べます。

● ヒバカリ(幼体)



全長0.4～0.7mくらいになるヘビの仲間。首にエリのような白い模様があります。水辺でよく見られ、小魚などを餌にします。

● ニホンマムシ



全長40～65cmくらいになるヘビの仲間。太い感じ、頭は三角形です。小さな哺乳類、爬虫類などを食べます。

しょくぶつ

● ニリンソウ



キンボウゲの仲間です。花期は4～5月です。1本の茎に白色の花を2輪咲かせることが多くあります。

● ケムラサキニガナ



キクの仲間。6～8月に小さな紫色の花をたくさん咲かせる多年草です。林のまわりなどで見られます。

● ホトトギス



ユリの仲間。草地や明るい林に生えています。8～10月に上向きで白地に紫色の斑のある花を咲かせます。花びらは反り返りません。

● シャガ



アヤメの仲間。山地の林のまわりや道ばたに生えています。4～5月に白色に少し紫がかった花を咲かせます。

● カヤラン



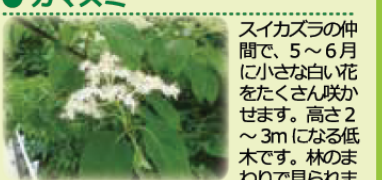
他の植物の枝や幹に根をからませて生育するランの仲間です。主に山地の川沿いで見られます。5月に黄色の花を咲かせます。

● カラスウリ



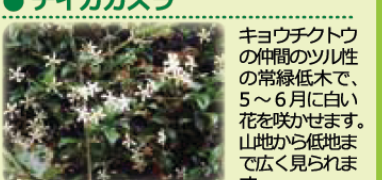
ウリの仲間。つる植物で、10～11月にオレンジや朱色の実をつけます。7～9月の夜間に、白い花を咲かせます。

● ガマズミ



スイカズラの仲間。5～6月に小さな白い花をたくさん咲かせます。高さ2～3mになる低木です。林のまわりで見られます。

● テイカカズラ



キョウチクトウの仲間。ツル性の常緑低木で、5～6月に白い花を咲かせます。山地から低地まで広く見られます。

メモ

しずおか みんなの
しぜんたんけんてちょう

しぜんたんけんてちょう 検索

静岡市が運営するウェブサイト「しぜんたんけんてちょう」では、皆さんが発見した動物・植物・昆虫の発見情報を1つの地図に落とし込んでいき、共有しています。ハイキングで見つけた生き物は、写真を撮ってぜひ発見情報を投稿ください!!(ウェブサイト内に投稿ページがありますので、そちらから情報をご提供ください)

