

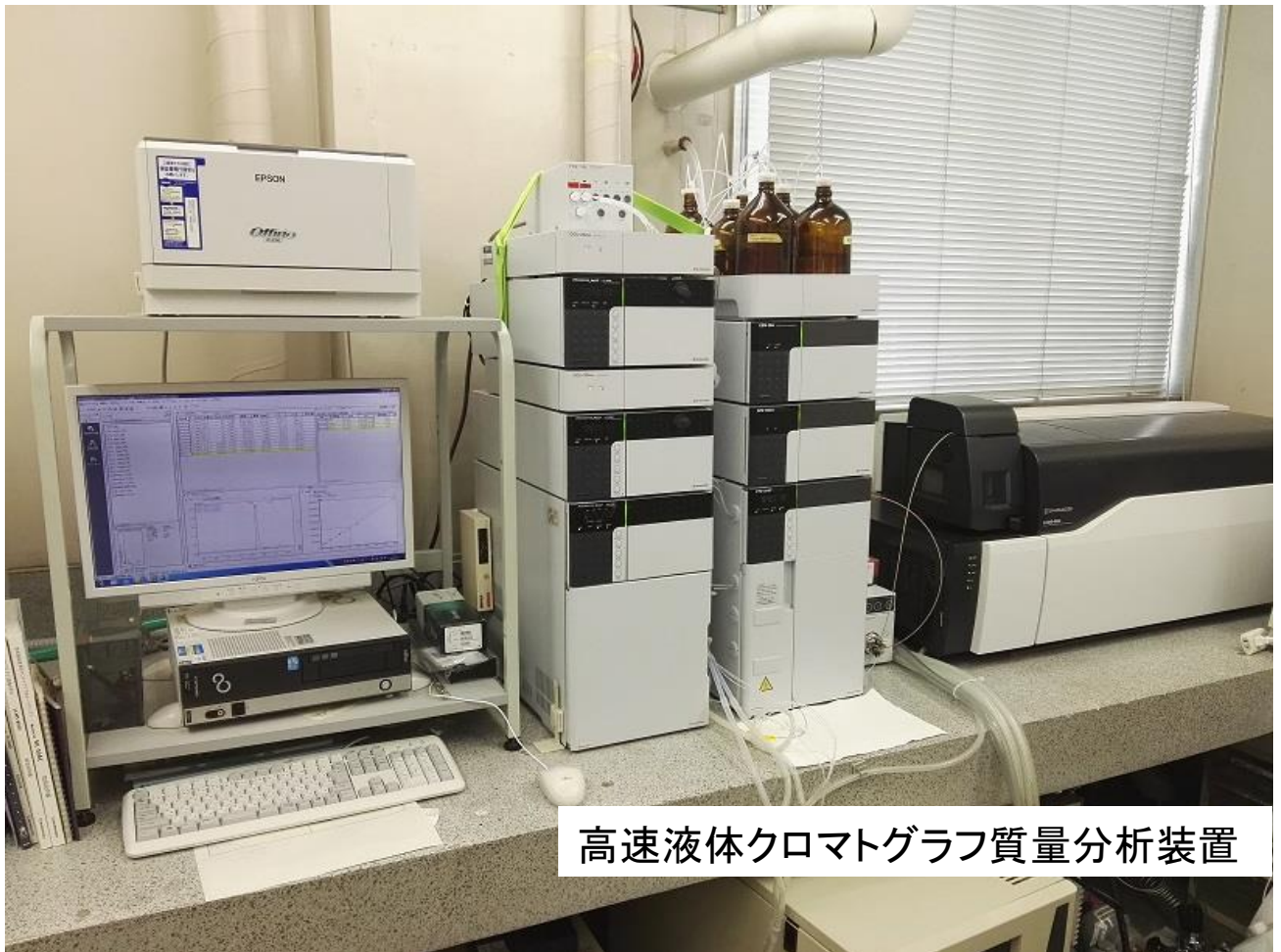


静岡市

環境保健研究所

だより

| | | |
|--------------------|-------|-----|
| ☆表紙 | | 1 |
| ☆有毒植物に注意しよう！スイセン編 | | 2、3 |
| ☆市政出前講座「楽しく学ぶ科学実験」 | | 4 |



高速液体クロマトグラフ質量分析装置

静岡市環境保健研究所だより
令和2年度 理化学号
(令和3年3月発行)

発行者
静岡市環境保健研究所 八木 謙二
編集 生活科学 天野 環境科学 伊藤

有毒植物に注意しよう！～スイセン編～

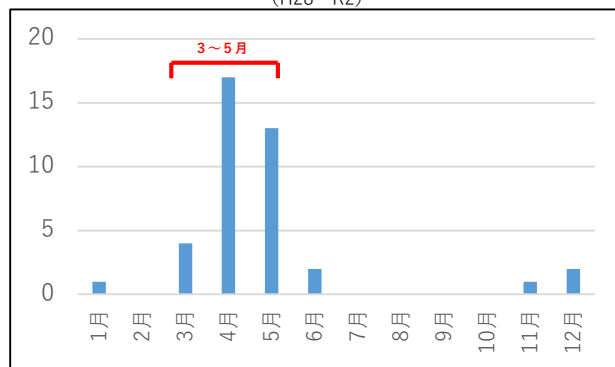
全国では毎年、有毒植物による食中毒が発生しています。2020年は49件発生し、中でも春と秋に発生件数が多いです。春に食中毒事例が多発するスイセンについてまとめました。



スイセンによる食中毒とは

スイセンは、多年草で冬から春にかけて花を咲かせるものが多いです。観賞用として全国で栽培されています。実は有毒植物だということをご存じでしたか。近年スイセンによる食中毒事例が増加傾向です。スイセン食中毒は3月～5月にかけて多発しており、これからの時期は十分に気を付けてください。

スイセン食中毒の月別の発生件数
(H28～R2)



厚生労働省食中毒統計をもとに作成

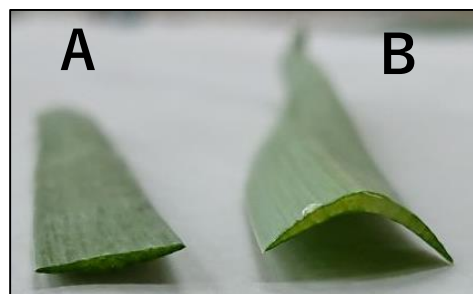
ニラと間違えやすい

スイセンは、葉をニラと、球根を玉ねぎやノビルと間違えてしまいます。特に、ニラと間違えてしまうことが多いです。スイセンにはリコリンなどの有毒成分が含まれています。もし間違えて食べてしまうと、30分以内の短い潜伏期間の後に、嘔吐・下痢などの消化器症状や発汗、頭痛などの症状が現れます。実際に見比べてみましょう。A、Bどちらがスイセンに分かりますか？

(答えは次ページ)



全体



葉の断面

見分けるポイント

ニラとスイセンの違いをまとめました。

(ニラと比べて)スイセンは

- ①葉が幅広く、厚い
- ②茎が太い
- ③特有のにおいがしない
- ④球根がある(ニラに球根はない)



答え

A：ニラ

B：スイセン



スイセンの球根

注意点

食用と確実に判断できない植物につきましては、

採らない！ 食べない！ 売らない！ 人にあげない！

を心がけましょう

確実に判断できない場合は食べないようにしましょう。また食べた後に体調が悪くなるようでしたら医師の診察を受けるようにしましょう。家庭菜園や畑では、野菜と観賞用植物を一緒に栽培しないでください。また植えた覚えのない植物は食べないことを心がけましょう。



～ 市政出前講座「楽しく学ぶ科学実験」～ を実施しました

西豊田児童クラブと北部生涯学習交流館美和分館において、市政出前講座「楽しく学ぶ科学実験」を実施しました。

本講座は小学生を対象に主に3つの実験を行いました。

1つ目は空気砲の発射実験です。ドライアイスをお湯に入れてできた白い煙を空気砲内部に溜め、側面を押すことで発射するものですが、渦を巻きながらドーナツ状になって飛んでいく煙を見て歓声が上がっていました。（※ちなみに白い煙の正体は、二酸化炭素でも水蒸気でもなく、微細な水滴です。）

2つ目は、水に溶けている物質によって電流の流れやすさが変わること 체험する実験です。砂糖や重曹等が溶けた4種類の水溶液に発光ダイオードとボタン電池を貼り合わせた器具を浸して、溶けているものによって発光ダイオードの光の強さが変わること 체험してもらいました。

3つ目は紫キャベツ色素を用いた実験です。2つ目の実験で使用した水溶液に紫キャベツ色素を入れると、液性（酸・アルカリ）に応じて色が変化する様子を見てもらいました。

令和3年度も実施します。講座内容や申込方法等の詳細は、静岡市HPをご参照ください。

※内容は令和2年度と異なる場合があります。

