

検診を受ける前に必ずお読みください

- 検診は健康な方を対象としています。自覚症状など気になることがある場合は、重症化を防ぐためにも次回の検診を待つことなく、すみやかに医療機関を受診しましょう。
- 検診により「要精密検査」の判定が出た場合は、必ず精密検査を受診しましょう。(保険診療が適用されます) 精密検査実施医療機関は、検診を受診した医療機関へお問合せください。
- 各検診は年度内に1回のみ受診できます。

検診の内容

悪天候による「胸部レントゲン」地域巡回検診の中止について

	午前の検診	午後の検診
中止決定時刻	午前7時	午前10時
警報発令中の場合	中止	中止
中止決定時刻以降に警報が解除された場合	中止	中止

巡回地区に、「特別警報」「大雨警報」「洪水警報」が発令されている場合は、安全面を考慮し、該当地区での検診を中止とします。また、該当する警報が発令されていなくても、台風の規模や進路、公共交通機関の状況により、中止または延期する場合があります。検診会場へ行く前に、静岡市ホームページをご確認ください。

※肺がん検診の喀痰検査は令和8年度から廃止となりました

◆がん検診等

問合せ先:健康づくり推進課 健診係 TEL221-1579

検診の種類	検査方法や内容
結核・肺がん	胸部レントゲン検査
大腸がん	便潜血検査
胃がん	①胃X線検査 ②胃内視鏡検査
子宮頸がん	細胞診検査
乳がん	マンモグラフィ検査
前立腺がん	血液検査で前立腺から分泌されるタンパク質の一種であるPSAの値を調べます。
骨粗しょう症	X線や超音波で骨の密度を調べます。
肝炎ウイルス	血液検査でB型・C型肝炎ウイルスに感染しているかどうかを調べます。 ※検査結果が陽性の方には、静岡市から医療機関受診状況の確認をする場合があります。
胃がんリスク検診	血液検査(ABC分類検査)と内視鏡検査により、将来胃がんになるリスクを調べます。以下のいずれも該当しない方が受診できます。 ※受診券が必要です。健康づくり推進課にて発行しますので、お問合せください。 ① 過去に胃がんと判定されたことがある ② 過去に胃切除手術を受けたことがある ③ 過去にピロリ菌を除菌したことがある ④ 現在、胃潰瘍や十二指腸潰瘍を治療中である ⑤ 現在、腎不全を治療中または経過観察中である ⑥ 現在、胃酸分泌抑制剤(プロトンポンプ阻害剤)を服用中である

詳しくはP8~11をご確認ください

◆歯周病検診

問合せ先:口腔保健支援センター TEL249-3175

検診の種類	検査方法や内容
歯周病検診	代表歯6本の歯周ポケット測定をし、深さや歯ぐきからの出血を調べます。また、むし歯の有無などを調べます。詳細はP5をご確認ください。特定健診と大腸がんの両方を受診された41~69歳(S32.4.1~S61.3.31生まれ)の方は、申請により「無料受診券」を送付します。申請には特定健診と大腸がん検診を受診したことがわかる書類(健診結果等)が必要です。

申請フォーム



40歳以上の皆様へ

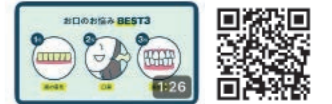
受けよう! おとなの歯科健診(歯周病検診)



最後に歯医者さんに行ったのはいつですか…?

40歳を過ぎると、20歳代の頃と比べ免疫力が約半分にまで低下し、細菌に対する抵抗力が弱まるため、歯周病にかかりやすく、また進行が速くなります。気が付いた時には手遅れ…とならないために、この機会に市の歯周病検診を受けましょう。

「最近、歯医者さんに行ったのはいつですか?」動画



こんな方にお勧め

かかりつけ歯科医がない! 歯科医院の雰囲気を知りたい

心配な歯はないので、できるだけ安価で受けてみたい

治療は怖い…でも、むし歯や歯周病がないか知りたい

※レントゲン撮影、むし歯の治療、歯のおそうじなどの保険診療は歯周病検診と同日に受けられません。同日に治療等の希望がある場合は保険診療での受診をお勧めします。

歯周ポケット測定とは?



- メモリのついた器具(プローブ)を使って、歯周ポケットを測ります。
- 3mm以内が健康な歯ぐき、4mm以上では歯周病の疑いがあります。

予約方法

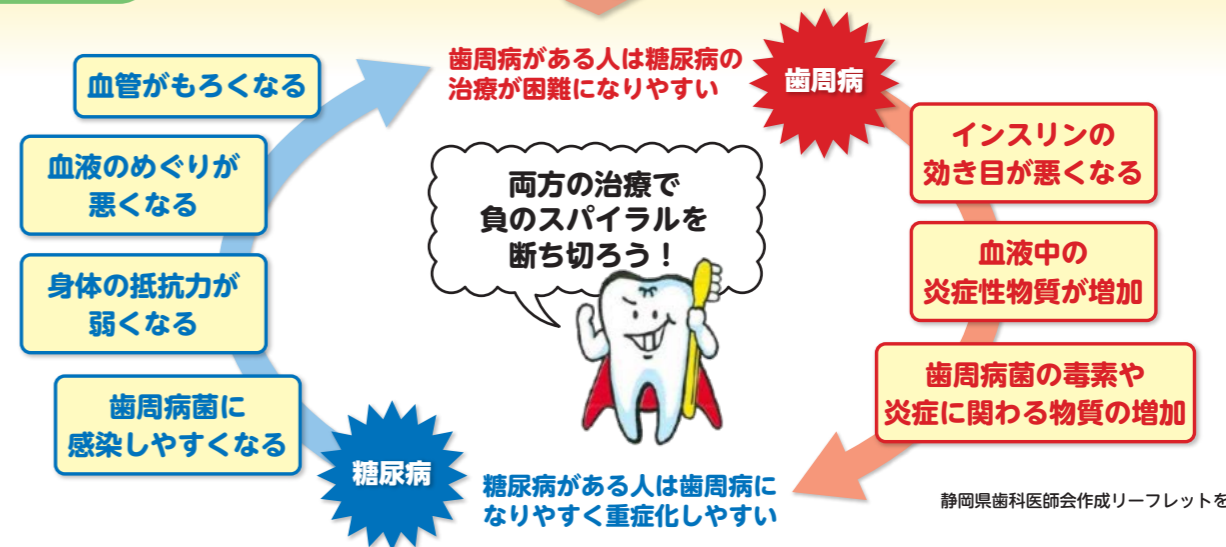
ご予約は、歯科医院へ

静岡市の歯周病検診を予約したい

とお電話してください。

なかなか改善しない糖尿病…

もしかしたら歯周病が原因かもしれません。



静岡県歯科医師会作成リーフレットを改変

糖尿病とは、インスリンの働きが悪くなり、血糖値が高い状態が続く病気、歯周病とは、細菌の感染により歯ぐきが腫れたり、歯を支える骨が溶けたりする病気ですが、歯周病菌が出す内毒素がインスリンの働きを妨げるため、糖尿病が悪化することがわかっています。歯周病の治療を行うと、血糖コントロールが改善し、HbA1c*が低下しますので、定期的に歯科医院で検査や治療を受けることが大切です。

※過去1~2か月の血糖値の状態を把握するための値

糖尿病も歯周病も気づかないうちに静かに進行します。手遅れになる前に歯科医院を受診しましょう。