

The image is a composite of two scenes. The top half shows a large Ferris wheel on the left and a modern, multi-story building with a glass facade in the center, set against a sunset sky with soft orange and pink clouds. The bottom half shows a busy outdoor festival or market scene with numerous white tents, people walking, and tables set up for food or information. The overall atmosphere is vibrant and community-oriented.

静岡市資産活用プロジェクト資料

静岡市 総合政策局 社会共有資産利活用推進課

令和8年5月

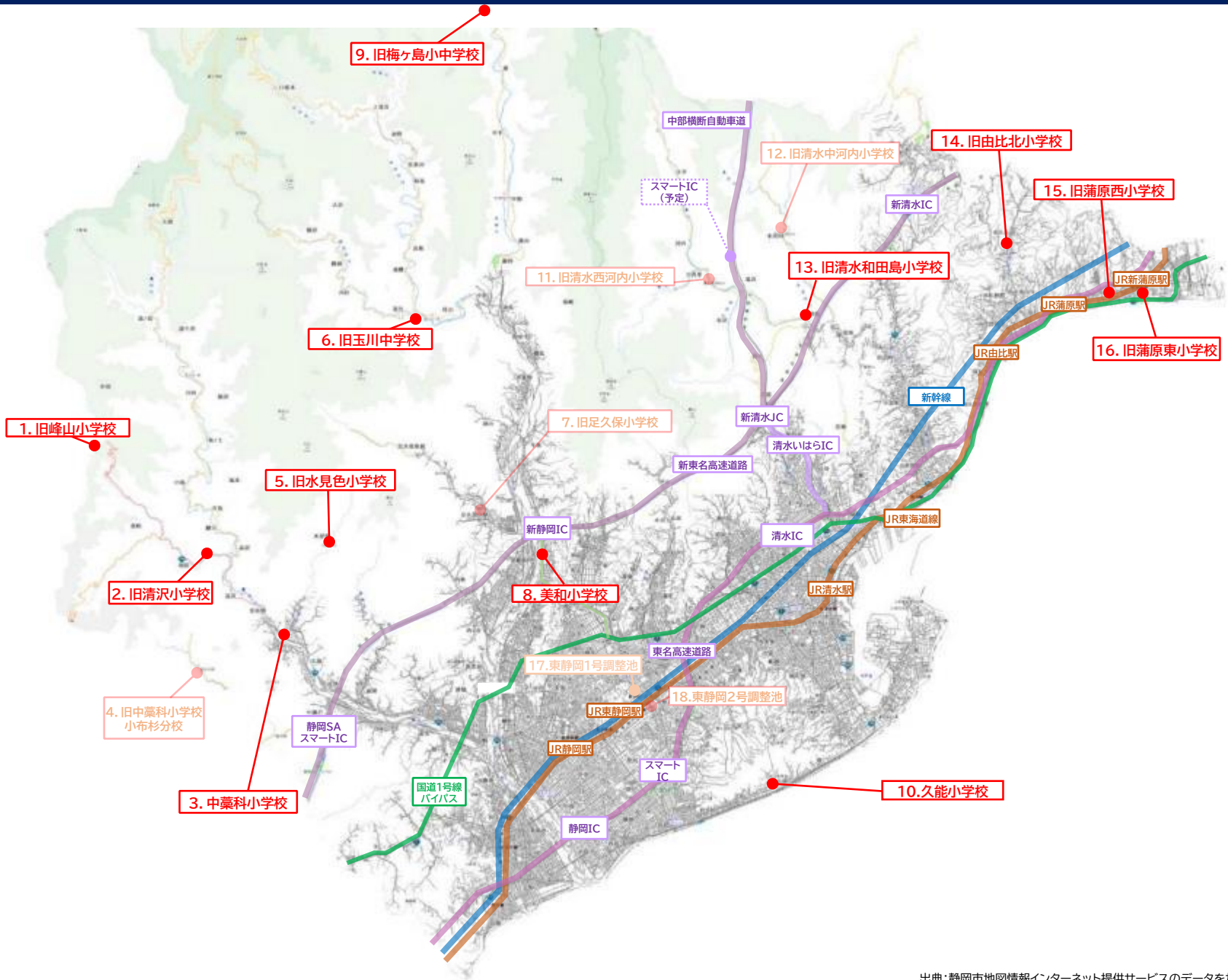
静岡×カンヌウィークイベント

目次

資産配置図

- 1 旧静岡市立峰山小学校
- 2 旧静岡市立清沢小学校
- 3 静岡市立中藁科小学校
- 4 旧静岡市立中藁科小学校—小布杉分校 活用決定
- 5 旧静岡市立水見色小学校
- 6 旧静岡市立玉川中学校
- 7 旧静岡市立足久保小学校 活用決定
- 8 静岡市立美和小学校 **NEW!**
- 9 旧静岡市立梅ヶ島小中学校
- 10 静岡市立久能小学校
- 11 旧静岡市立清水西河内小学校 活用決定
- 12 旧静岡市立清水中河内小学校 活用決定
- 13 旧静岡市立清水和田島小学校
- 14 旧静岡市立由比北小学校
- 15 旧静岡市立蒲原西小学校
- 16 旧静岡市立蒲原東小学校
- 17 東静岡1号調整池 活用決定
- 18 東静岡2号調整池 活用決定
問い合わせ先

資産 配置図



1 旧静岡市立峰山小学校(R3.3廃校)



所在地	静岡市葵区黒俣2741番地の16	住民数	峰山学区
区域区分	都市計画区域外	(R7.3)	84人
敷地面積	8,237㎡	延床面積	1,450㎡
建築年度等	中校舎:昭和46年(1971年)、体育館:平成2年(1990年)		
主な施設	中校舎、体育館、グラウンド、プール、単独処理浄化槽(10人槽) ※西・東校舎及び職員住宅はR8年度中に撤去を予定 ※沢水使用		
防災関係	指定避難所・地震緊急避難所/土砂災害警戒区域		

おすすめポイント

- ・レトロで雰囲気のある平屋校舎、木造体育館
- ・木造体育館はロッジやコテージのような雰囲気
- ・周辺には人家等がなく、自由な活用が可能

参考情報	<p>【周辺施設等】杉尾はなのき(展望休憩所)、大畑牧場、民間キャンプ場</p> <p>【アクセス】新東名静岡スマートICから車で約50分。JR静岡駅から車で約65分。</p> <p>【地元意向等】避難所利用を最優先。地元利用への寄与、地域振興、雇用促進等の希望がある。</p>
------	--

2 旧静岡市立清沢小学校(R6.3廃校)



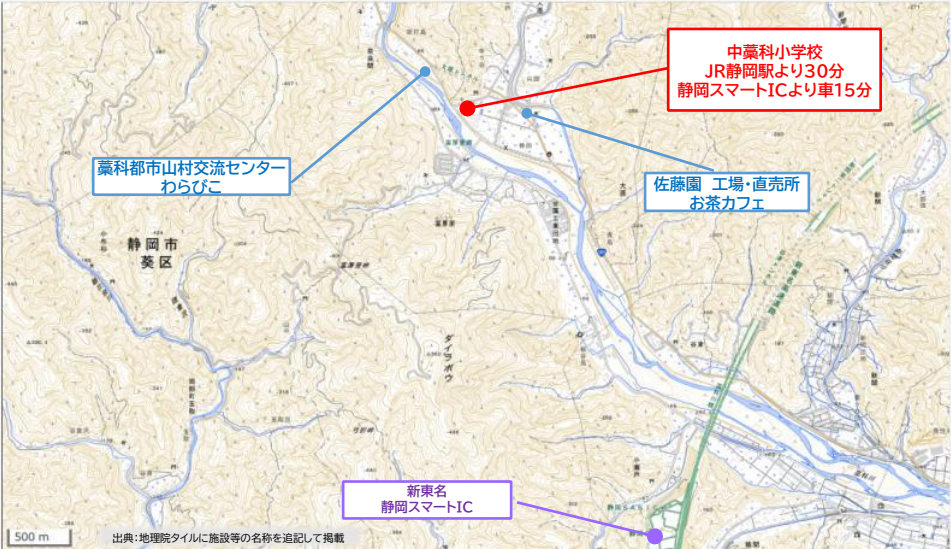
所在地	静岡市葵区相俣99番地の1	住民数 (R7.3)	清沢学区 782人
区域区分	都市計画区域外	延床面積	2,622㎡
敷地面積	7,304㎡(借地あり)		
建築年度等	校舎(西側):昭和47年(1972年)、校舎(東側):昭和57年(1982年)、体育館:昭和50年(1975年)		
主な施設	校舎、体育館、グラウンド、プール、合併処理浄化槽(14人槽)ほか ※沢水使用		
防災関係	指定避難所・地震緊急避難所/土砂災害警戒区域		

おすすめポイント

- ・新東名静岡スマートICより車で30分の好立地
- ・主要道路(国道362号線)に面しており、アクセスしやすい
- ・「水質が最も良好な河川」選出された安倍川の支流である藁科川が敷地の目の前を流れている
- ・徒歩4分の場所に「きよさわ里の駅」(物販・食事処)があり、「お茶感謝祭」「ぼたん祭り」などのイベントを実施している

参考情報	<p>【周辺施設等】きよさわ里の駅(物販所)、うわの空UWANOSORA Shizuoka BED×BBQ×SAUNA(宿泊施設)、B&BITADAKI(宿泊施設)</p> <p>【アクセス】新東名静岡スマートICから車で30分。JR静岡駅から車で45分。</p> <p>【地元意向等】防災機能の維持。地域振興、雇用促進等の希望がある。</p>
------	--

3 静岡市立中藁科小学校(R10.3廃校予定)



所在地	静岡市葵区大原942番地の1	住民数	中藁科学区
区域区分	都市計画区域内・市街化調整区域	(R7.3)	1,620人
敷地面積	12,089㎡	延床面積	2,983㎡
建築年度等	西校舎:昭和51年(1976年)、東校舎:昭和61年(1986年)、体育館:昭和52年(1977年)		
主な施設	校舎、体育館、グラウンド、プール ほか ※井戸水使用、農業集落排水使用		
防災関係	指定避難所・地震緊急避難所・風水害緊急避難場所		

おすすめポイント

- ・新東名静岡スマートICから15分の好立地
- ・校庭にはシンボリックな大イチョウあり
- ・周辺にお茶カフェがあり、集客が見込める

【周辺施設等】藁科都市山村交流センターわらびこ、ダイラボウ(山)、佐藤園 お茶カフェ、民間カフェ(お茶カフェ) 大イチョウ(樹齢140年)
 【アクセス】新東名静岡スマートICから車で15分。JR静岡駅から車で30分。
 【地元意向等】協議中

4 旧静岡市立中藁科小学校 小布杉分校(R6.3廃校)

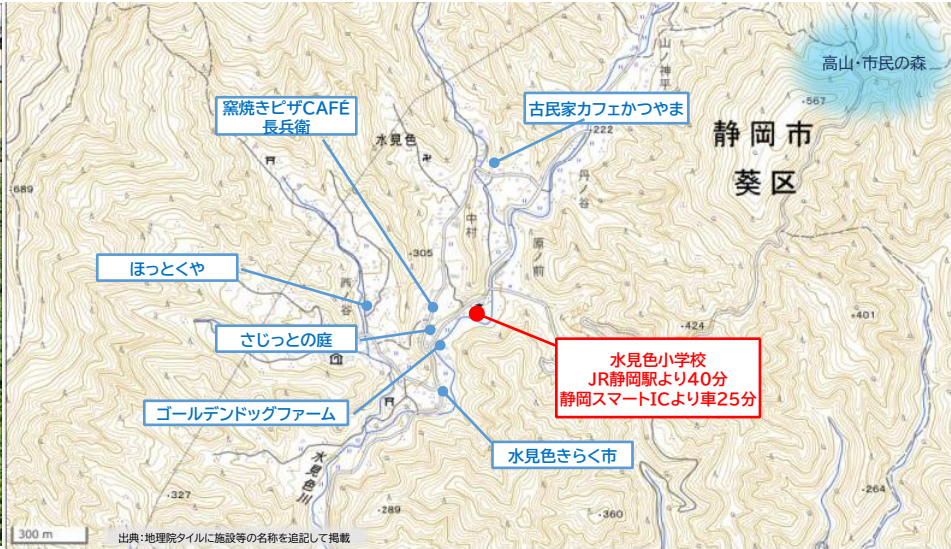


活用決定



所在地	静岡市葵区小布杉1756番地の1	住民数 (R7.3)	中藁科分校学区 66人	おすすめ ポイント	<ul style="list-style-type: none"> ・他の廃校に比べコンパクトで活用しやすい ・静岡市と藤枝市の境にあり、双方からのアクセスが可能 ・横に川が流れており自然豊か
区域区分	都市計画区域外				
敷地面積	3,254㎡(借地あり)	延床面積	1,197㎡		
建築年度等	校舎:昭和42年(1967年)、体育館:平成7年(1995年)				
主な施設	校舎、体育館、グラウンド、プール、合併処理浄化槽(5人槽) ほか ※沢水使用				
防災関係	指定避難所・地震緊急避難所/土砂災害警戒区域				
参考情報	<p>【周辺施設等】やまめの里みつの、玉本屋(宿泊施設)、コテージたまこて(宿泊施設)、たまゆら(朝比奈活性化施設)、</p> <p>【アクセス】東名藤枝・岡部ICから車で約40分、新東名静岡スマートICから車で約40分</p> <p>【地元意向等】避難所兼集会所、防火用水の確保、近隣住居の生活用水の確保</p>				

5 旧静岡市立水見色小学校(R6.3廃校)



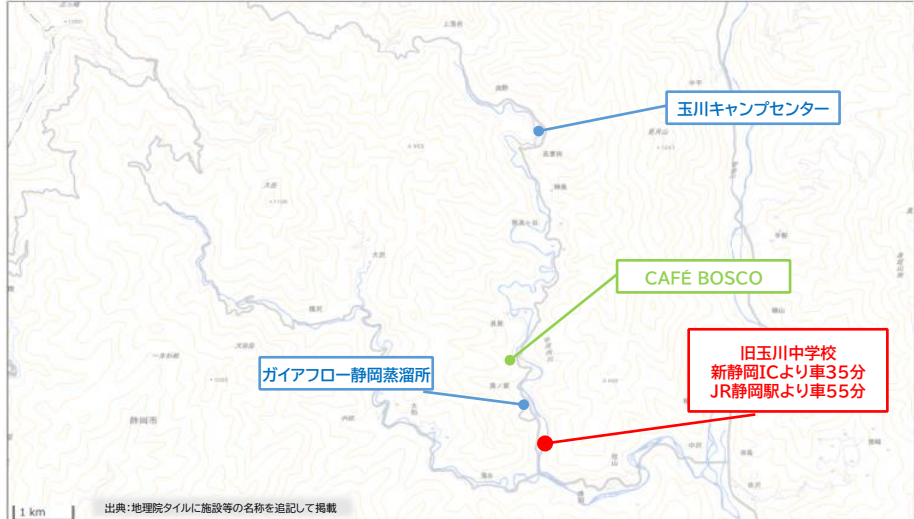
所在地	静岡市葵区水見色1040番地の3	住民数 (R7.3)	水見色学区 321人
区域区分	都市計画区域外	延床面積	1,598㎡
敷地面積	5,039㎡		
建築年度等	校舎、体育館:昭和57年(1982年)		
主な施設	校舎、体育館、グラウンド、プール、単独処理浄化槽(20人槽) ほか ※井戸水使用		
防災関係	指定避難所・地震緊急避難所		

おすすめポイント

- ・他の廃校に比べコンパクトな地形で活用しやすい
- ・地域主体でトレイルランを通したまちづくりを推進
- ・人気古民家カフェや特産物販売所など集客のポテンシャルあり
- ・手作りのスケートリンクあり

参考情報	<p>【周辺施設等】水見色きらく市(物販所、食事処)、高山・市民の森、窯焼きピザCAFÉ長兵衛(古民家カフェ)、茶農家古民家カフェかつやま(お茶・和菓子)、ほっとくや(窯焼きピザ)、さじっとの庭(古民家カフェ)、ゴールデンダッグファーム(ドッグラン&カフェ)</p> <p>【アクセス】新東名静岡スマートICから車で約25分。JR静岡駅から車で約40分。</p> <p>【地元意向等】協議中</p>
------	--

6 旧静岡市立玉川中学校(R2.3廃校)



所在地	静岡市葵区落合840番地	住民数 (R7.3)	玉川学区 791人
区域区分	都市計画区域外	延床面積	2,262㎡
敷地面積	10,451㎡(借地あり)		
建築年度等	南校舎:昭和34年(1959年)、北校舎:昭和59年(1984年)、 体育館:昭和48年(1973年)		
主な施設	校舎、体育館、グラウンド、プール、単独処理浄化槽(30人槽) ほか ※上水道使用		
防災関係	土砂災害警戒区域		

おすすめポイント

- ・新静岡ICより車で35分の好立地
- ・カフェやガイアフロー静岡蒸溜所など集客のポテンシャルあり
- ・近隣に民家がなく、活用の幅が広がる

参考情報 【周辺施設等】ガイアフロー静岡蒸溜所、CAFÉ BOSCO(カフェ)、玉川キャンプセンター、玉川自然広場、民間キャンプ場
 【アクセス】新東名新静岡ICから車で約35分。JR静岡駅から車で約55分。
 【地元意向等】協議中

7 旧静岡市立足久保小学校(R4.3廃校)



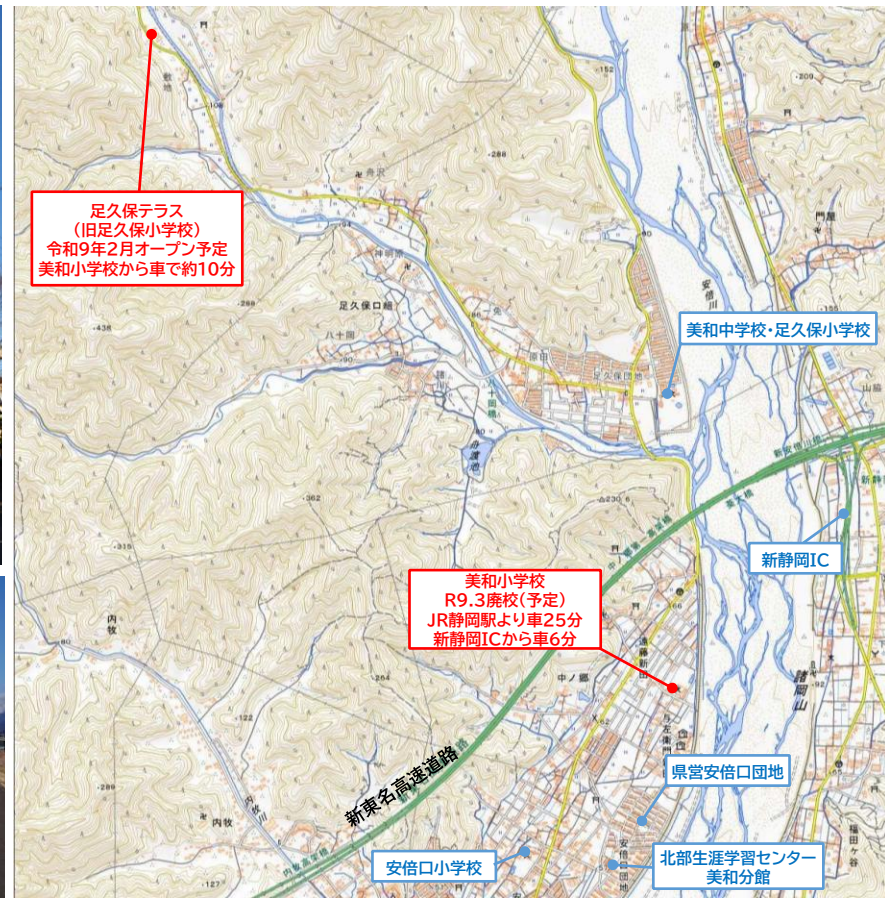
活用決定



所在地	静岡市葵区足久保奥組741番地の1	住民数 (R7.3)	足久保学区 3,560人	<p>おすすめポイント</p> <ul style="list-style-type: none"> ・新静岡ICから車で15分の好立地 ・静岡茶発祥の地で、茶産業がさかん ・川や山などの自然に囲まれ、屋上からの眺望良好
区域区分	市街化調整区域			
敷地面積	9,172㎡	延床面積	3,566㎡	
建築年度等	東校舎:昭和44年(1969年)、西校舎:平成24年(2012年)、体育館:昭和51年(1976年)			
主な施設	校舎、体育館、グラウンド、プール、単独処理浄化槽(150人槽) ほか ※上水道使用			
防災関係	指定避難所・地震緊急避難所・土砂災害警戒区域			
参考情報	<p>【周辺施設等】安倍ごころ(交流センター)、棚茶畑、古民家レストラン音吉、はじまりの紅茶(カフェ)、ホテル鈴桃</p> <p>【アクセス】JR静岡駅から車で40分、新東名新静岡ICから車で15分</p> <p>【地元意向等】防災機能の維持</p>			

8 静岡市立美和小学校(R9.3廃校予定)

NEW!



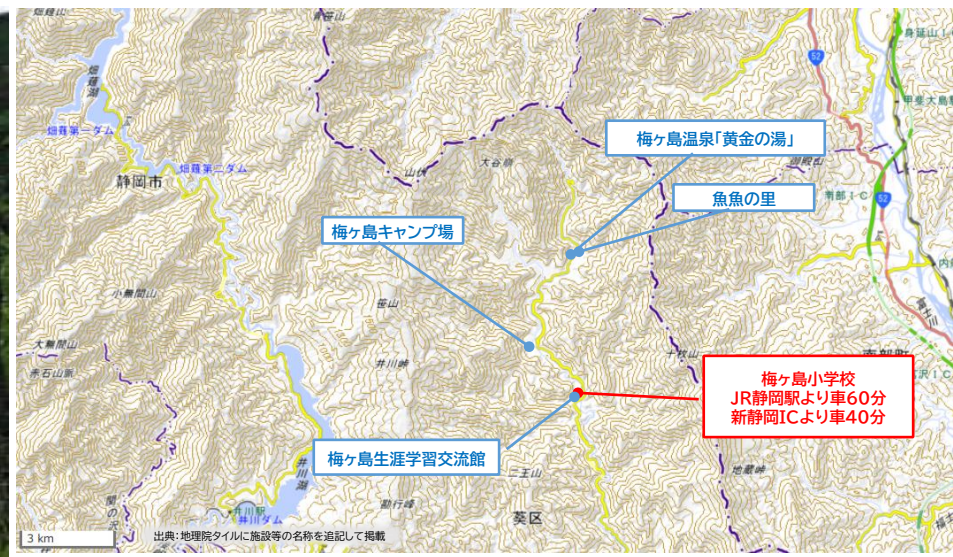
所在地	静岡市葵区遠藤新田69番地の1	住民数 (R7.9)	美和学区 2,028人
区域区分	市街化調整区域	延床面積	8,043.92㎡
敷地面積	15,842㎡(借地あり)		
建築年度等	校舎:昭和57年(1982年)、体育館:昭和58年(1983年)		
主な施設	校舎、体育館、グラウンド、プール、浄化槽 ほか ※上水道使用		
防災関係	地震緊急避難場所・地震大規模火災等緊急避難場所		

おすすめポイント

- ・JR静岡駅から車で25分、新静岡ICから車で6分の好立地
- ・近隣には安倍川堤防沿い約700mにわたって河津桜が植えられた場所があり、2月下旬ころから見ごろとなり、エリアへの来訪者が多数見込まれる
- ・敷地面積15,000㎡超の広大な土地

参考情報	<p>【周辺施設等】 県営安倍口団地、北部生涯学習センター美和分館、静岡市美和児童館、安倍口中央こども園、安倍口スポーツ広場</p> <p>【アクセス】 JR静岡駅から車で25分、新東名高速道路新静岡ICから車で6分、静清バイパス千代ICから車で10分</p> <p>【地元意向等】 協議中</p>
------	--

9 旧静岡市立梅ヶ島小中学校(R8.3廃校)



所在地	静岡市葵区梅ヶ島1309番地の1	住民数	梅ヶ島学区 382人	おすすめポイント <ul style="list-style-type: none"> 車で10分ほどの場所に温泉街や魚魚(とと)の里があり、人流が見込める 周辺には人家等がなく、自由な活用が可能 山と川に囲まれ自然豊か 市がすすめる「梅ヶ島ワイン産地化推進事業」において、民間事業者によるワイン醸造所としての活用を検討中
区域区分	都市計画区域外	(R7.3)		
敷地面積	19,806㎡(借地あり)	延床面積	3,989㎡	
建築年度等	校舎:昭和60年(1985年)、体育館:平成11年(1999年)			
主な施設	校舎、体育館、グラウンド、プール、合併処理浄化槽(25人槽)、職員住宅 ほか ※井戸水使用			
防災関係	指定避難所・地震緊急避難所/土砂災害警戒区域			
参考情報	【周辺施設等】 梅ヶ島生涯学習交流館、梅ヶ島温泉「黄金の湯」、魚魚の里(ヤマメ養殖場)、梅ヶ島キャンプ場 【アクセス】 新東名新静岡ICから車40分、JR静岡駅から車60分 【地元意向等】 協議中			

10 静岡市立久能小学校(R9.3廃校予定)



所在地	静岡市駿河区古宿213番地の2	住民数 (R7.3)	久能学区 1,233人	おすすめ ポイント	<ul style="list-style-type: none"> ・小高い場所に立地しており、駿河湾が一望できる ・国宝久能山東照宮まで車で約3分の立地 ・国道150号線沿線には観光農園や農園カフェが立ち並ぶ ・東名日本平久能山スマートICから車で約10分とアクセス良好
区域区分	市街地調整区域	延床面積	3,312.83㎡		
敷地面積	6,766㎡				
建築年度等	校舎:昭和42年(1967年)、体育館:平成9年(1997年)				
主な施設	校舎、体育館、グラウンド、プール、単独処理浄化槽(200人槽)ほか ※上水道使用				
防災関係	一次避難地、避難所、津波避難ビル				
参考情報	【周辺施設等】 久能山東照宮、日本平ロープウェイ、ふじのくに地球環境史ミュージアム、静岡市治水交流資料館かわなび 【アクセス】 JR静岡駅から車で20分、東名日本平久能山スマートICから車で10分 【地元意向等】 協議中				

11 旧静岡市立清水西河内小学校



活用決定



所在地	静岡市清水区西里143番地	住民数 (R6.3)	西河内学区 999人	おすすめ ポイント	<ul style="list-style-type: none"> ・築27年の築浅物件 ・バスケットコート1面(ミニバス2面)の広い体育館 ・近隣に中部横断自動車道スマートIC整備予定 ・キャンプ場や温泉など集客のポテンシャルあり
区域区分	都市計画区域外	延床面積	3,592㎡		
敷地面積	10,230㎡	校舎、体育館:平成8年(1996年)			
建築年度	校舎、体育館:平成8年(1996年)				
主な施設	校舎、体育館、グラウンド、プール、浄化槽 ほか ※井戸水使用				
防災関係	指定避難所・地震緊急避難所/土砂災害特別警戒区域(体育館一部)				

参考情報	<p>【周辺施設等】清水森林公園、黒川キャンプ場、天然温泉やませみの湯、グリーンエイトカフェ(お茶・パフェ)、鮎釣り、お茶</p> <p>【アクセス】新東名清水いほらICから車で約15分。JR清水駅から車で約30分。 R3.8国交省スマートインターチェンジ(中部横断自動車道)の新規事業化決定、付近に降り口が整備されアクセスが向上する見込み。</p> <p>【地元意向等】旧和田島少年の家が廃止になったことから、本施設をその代替施設として活用を検討した経緯あり。活用にあたり、賑わい創出を期待している。</p>
------	--

12 旧静岡市立清水中河内小学校(R4.3廃校)

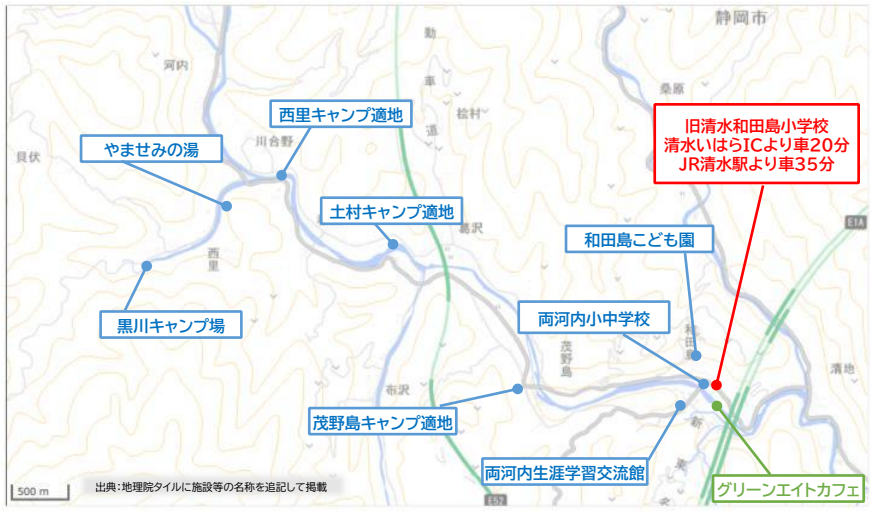


活用決定



所在地	静岡市清水区中河内2583番地の1	住民数 (R7.3)	中河内学区 781人	おすすめ ポイント	<ul style="list-style-type: none"> ・緑広がる山々に包まれた自然豊かな立地環境 ・学校の目の前には興津川に続く清流・中河内川が流れる ・井水を使用しているため、水道料金が不要
区域区分	都市計画区域外	延床面積	2,275㎡		
敷地面積	6,600㎡(借地あり)	建築年度	校舎:昭和47年(1972年)、体育館:昭和50年(1975年)		
主な施設	校舎、体育館、グラウンド、プール、合併処理浄化槽(35人槽)ほか ※井戸水使用				
防災関係	指定避難所・地震緊急避難所/土砂災害警戒区域				
参考情報	<p>【周辺施設等】清水森林公園、黒川キャンプ場、天然温泉やませみの湯、鮎釣り</p> <p>【アクセス】新東名清水いはらICから車で約35分。JR清水駅から車で約45分。 R3.8国交省スマートインターチェンジ(中部横断自動車道)の新規事業化決定。</p> <p>【地元意向等】防災機能の維持。</p>				

13 旧静岡市立清水和田島小学校 (R4.8廃校)



所在地	静岡市清水区和田島611番地
区域区分	都市計画区域外
敷地面積	10,864㎡(借地あり)
建築年度	校舎:昭和46年(1971年)、体育館:昭和49年(1974年)
主な施設	校舎、体育館、グラウンド、プール、合併処理浄化槽(28人槽)ほか ※上水道使用
防災関係	指定避難所・地震緊急避難所/土砂災害警戒区域

住民数 (R7.3)	和田島学区 666人
延床面積	2,335㎡

おすすめポイント

- ・グラウンドに並ぶシンボルツリーが圧巻
- ・両河内小中学校や和田島こども園、両河内生涯学習交流館等が付近にあり、住民が集まるエリア

参考情報	<p>【周辺施設等】清水森林公園、黒川キャンプ場、天然温泉やませみの湯、グリーンエイトカフェ(お茶・パフェ)、鮎釣り、お茶</p> <p>【アクセス】新東名清水いはらICから車で約20分。JR清水駅から車で約35分。 R3.8国交省スマートインターチェンジ(中部横断自動車道)の新規事業化決定。</p> <p>【地元意向等】防災機能の維持。両河内小中学校スクールバス駐車場利用、体育館の児童クラブ利用の継続。</p>
------	---

14 旧静岡市立由比北小学校(R8.3廃校)



所在地	静岡市清水区由比入山2158番地	住民数 (R7.3)	由比北学区 647人
区域区分	都市計画区域外	延床面積	2,195㎡
敷地面積	6,399㎡		
建築年度等	西校舎:昭和32年(1957年)、東校舎:昭和55年(1980年)、体育館:昭和56年(1981年)		
主な施設	校舎、体育館、グラウンド、プール、単独処理浄化槽(40人槽)ほか ※上水道使用		
防災関係	指定避難所・地震緊急避難所/土砂災害警戒区域		

おすすめポイント

- ・JR由比駅、蒲原駅から車で10分の好立地
- ・好立地ながら学校横に由比川が流れ、入山親水公園は徒歩圏内

参考情報
【周辺施設等】静岡市東海道広重美術館、入山親水公園
【アクセス】JR由比駅、JR蒲原駅から車で10分、富士川サービスエリア車20分
【地元意向等】協議中

15 旧静岡市立蒲原西小学校(R8.3廃校)



校舎



500 m 出典:地理院タイルに施設等の名称を追記して掲載



出典:地理院タイル



体育館



小学校からの眺望



旧五十嵐邸(国登録有形文化財)

出典:静岡市HP

所在地	静岡市清水区蒲原新田二丁目25番地1号	住民数 (R7.3)	蒲原西学区 4,992人	おすすめポイント ・JR蒲原駅から車で5分、東名富士川SAから20分の好立地 ・近隣にはレトロな街並みの残る旧蒲原宿や、大型商業施設などのスポットもあり、集客のポテンシャルのある地域 ・小高い場所に立地しており、駿河湾が一望できる
区域区分	都市計画区域内・第1種住居地域	延床面積	6,149㎡	
敷地面積	17,249㎡			
建築年度等	校舎:昭和40年(1965年)、体育館:昭和43年(1968年)			
主な施設	校舎、体育館、グラウンド、プール、合併処理浄化槽(130人槽)ほか ※上水道使用			
防災関係	指定避難所・地震緊急避難所・地震大規模火災等緊急避難場所			
参考情報	【周辺施設等】 トライアルパーク蒲原、旧蒲原宿(旧五十嵐邸(国登録有形文化財)・志田邸ほか)、御殿山広場、富士川河川敷スポーツ広場、蒲原城址、清水区役所蒲原支所、蒲原生涯学習交流館、大型商業施設(店舗面積1万㎡超) 【アクセス】 JR蒲原駅から車で5分・徒歩20分、東名富士川SAから車で20分、富士由比バイパス蒲原西ICから車で6分 【地元意向等】 防災機能の維持。体育館等のスポーツ利用の継続。地元利用への寄与、地域振興、雇用促進等の希望がある。			

16 旧静岡市立蒲原東小学校(R8.3廃校)



所在地	静岡市清水区蒲原666番地	住民数 (R7.3)	蒲原東学区 5,086人	おすすめポイント	<ul style="list-style-type: none"> ・JR新蒲原駅から徒歩4分、東名富士川SAから車で15分、富士由比BP高浜IC降りてすぐの好立地 ・近隣にはレトロな街並みの残る旧蒲原宿や、大型商業施設、トライアルパーク蒲原、スポーツ広場などのスポットもあり、集客のポテンシャルのある地域 ・敷地面積21,000㎡の広大な土地
区域区分	都市計画区域内・準工業地域	延床面積	5,794㎡		
敷地面積	21,016㎡				
建築年度等	校舎:昭和55年(1980年)、体育館:昭和61年(1986年)				
主な施設	校舎、体育館、グラウンド、プール、合併処理浄化槽(250人槽)ほか ※上水道使用				
防災関係	指定避難所・地震緊急避難所・地震大規模火災等緊急避難場所				

参考情報	<p>【周辺施設等】トライアルパーク蒲原、旧蒲原宿(旧五十嵐邸【国登録有形文化財】・志田邸ほか)、御殿山広場、富士川河川敷スポーツ広場、蒲原城址 清水区役所蒲原支所、蒲原生涯学習交流館、大型商業施設(店舗面積1万㎡超)</p> <p>【アクセス】JR新蒲原駅から徒歩で4分、東名富士川SAから車で15分、富士由比バイパス高浜IC降りてすぐ</p> <p>【地元意向等】防災機能の維持。体育館等のスポーツ利用の継続。地元利用への寄与、地域振興、雇用促進等の希望がある。</p>
------	--

17 東静岡1号調整池



活用決定



所在地	静岡市葵区長沼南118番	住民数 (R7.3)	西豊田学区 20,477人	おすすめ ポイント	<ul style="list-style-type: none"> ・JR東静岡駅から徒歩8分の好立地 ・近隣に東静岡スマイル公園があり、集客のポテンシャルあり ・底盤がコンクリートで利用しやすい ・アリーナ建設が検討中であり、今後の発展が見込まれる
区域区分	都市計画区域内・近隣商業地域	貯留量	3,980㎡		
敷地面積	3,930㎡				
完成年度等	平成27年(2015年) 築8年				
留意事項	・余裕貯留量は40㎡である。				
占用料	工作物を設置する場合 300円/㎡/年、設置しない場合 160円/㎡/年				
参考情報	<p>【周辺施設等】東静岡駅、東静岡スマイル公園、大型商業施設(店舗面積1万㎡超)</p> <p>【アクセス】JR東静岡駅より徒歩8分、東名日本平久能山スマートICより車で10分</p> <p>【地元意向等】協議中(駐車場要望有)</p>				

18 東静岡2号調整池



活用決定



社会実験:車いすソフトボール体験会



社会実験:マルシェ



社会実験:フットサルコート設置

所在地	静岡市駿河区東静岡二丁目54番	住民数 (R7.3)	東豊田学区 16,105人	おすすめ ポイント	<ul style="list-style-type: none"> ・JR東静岡駅から徒歩8分の好立地 ・近隣に池田東静岡公園やグランシップがあり、集客のポテンシャルあり ・底盤がコンクリートで利用しやすい
区域区分	都市計画区域内・近隣商業地域	貯留量	3,491㎡		
敷地面積	6,360㎡				
完成年度等	平成27年(2015年) 築8年				
留意事項	・余裕貯留量は22㎡である。				
占用料	工作物を設置する場合 300円/㎡/年、設置しない場合 160円/㎡/年				
参考情報	<p>【周辺施設等】JR東静岡駅、グランシップ、池田東静岡公園</p> <p>【アクセス】JR東静岡駅より徒歩8分、東名日本平久能山スマートICより車で10分</p> <p>【地元意向等】協議中(駐車場要望有)</p>				

お問い合わせ先

	施設等名称	担当課	電話番号
1	旧静岡市立峰山小学校	社会共有資産利活用推進課 資産活用第1係	054-221-1602
2	旧静岡市立清沢小学校	社会共有資産利活用推進課 資産活用第1係	054-221-1602
3	静岡市立中藁科小学校	社会共有資産利活用推進課 資産活用第1係	054-221-1602
4	旧静岡市立中藁科小学校 小布杉分校	社会共有資産利活用推進課 資産活用第1係	054-221-1602
5	旧静岡市立水見色小学校	社会共有資産利活用推進課 資産活用第1係	054-221-1602
6	旧静岡市立玉川中学校	社会共有資産利活用推進課 資産活用第1係	054-221-1602
7	旧静岡市立足久保小学校	社会共有資産利活用推進課 資産活用第1係	054-221-1602
8	静岡市立美和小学校	社会共有資産利活用推進課 資産活用第1係	054-221-1602
9	静岡市立梅ヶ島小中学校	社会共有資産利活用推進課 資産活用第1係	054-221-1602
10	静岡市立久能小学校	社会共有資産利活用推進課 資産活用第1係	054-221-1602
11	旧静岡市立清水西河内小学校	社会共有資産利活用推進課 資産活用第1係	054-221-1602
12	旧静岡市立清水中河内小学校	社会共有資産利活用推進課 資産活用第1係	054-221-1602
13	旧静岡市立清水和田島小学校	社会共有資産利活用推進課 資産活用第1係	054-221-1602
14	静岡市立由比北小学校	社会共有資産利活用推進課 資産活用第1係	054-221-1602
15	静岡市立蒲原西小学校	社会共有資産利活用推進課 資産活用第1係	054-221-1602

	施設等名称	担当課	電話番号
16	静岡市立蒲原東小学校	社会共有資産利活用推進課 資産活用第1係	054-221-1602
17	東静岡1号調整池	河川課 計画係	054-221-1087
18	東静岡2号調整池	河川課 計画係	054-221-1087