



のんびり 駿河区 めぐり

Welcome!

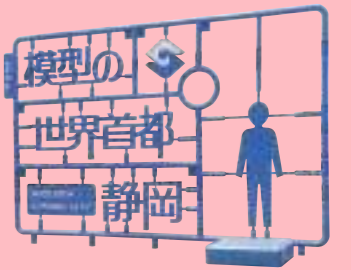


駿河区コミュニティマップ

SURUGA WARD
COMMUNITY MAP



またね～



新しい発見に出会えるかも♪



この本に関するお問い合わせ

【発行】 静岡市駿河区役所 地域総務課

〒422-8550 静岡市駿河区南八幡町10番40号 駿河区役所3階

メールアドレス：srg-soumu@city.shizuoka.lg.jp

電話番号：054-287-8682 FAX番号：054-287-8709

駿河区役所

検索

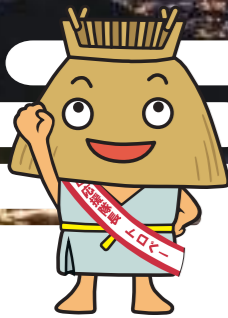
駿河区
SURUGA



ようこそ 駿河区へ

Welcome to Suruga Ward

トロペーだよ！
ボクが「駿河区」を
案内するよ！



トロペー

駿河区公認キャラクター

役職：駿河区応援隊長
登呂博物館、登呂遺跡イメージキャラクター
誕生日：10月6日
特徴：登呂遺跡に住む妖精の男子、お米が大好き
駿河区の良いところをたくさん知っている

写真：駿河区小坂「朝鮮岩」から静岡市内を望む。

CONTENTS

- 01～02 | ようこそ駿河区へ
- 03～04 | 丸子周辺エリア
- 05～06 | 用宗・安倍川周辺エリア
- 07～08 | 静岡駅南周辺エリア
- 09～10 | 中島・登呂周辺エリア
- 11～12 | 小鹿・池田周辺エリア
- 13～14 | 大谷・久能周辺エリア
- 15 | 特産物のご紹介
- 16 | イベントのご紹介
- 17 | 駿河区の自治会・町内会
- 18 | 駿河区タウンガイド

駿河区は、静岡市の南部に位置し、東には観光百選にも選ばれた「日本平」、西には旧東海道の面影を残す「丸子宿」、区のほぼ中央には全国的にも清流として知られている「安倍川」が流れています。

東西14キロメートルにわたり駿河湾に面していることが、区名「駿河区」の由来となっています。

また、徳川家康公を祀る国宝「久能山東照宮」や弥生時代を代表する特別史跡「登呂遺跡」などの歴史遺産にも恵まれ、さらに「日本平動物園」や「静岡科学館る・く・る」、「広野海岸公園」など、市民に親しまれる施設等も数多くあります。



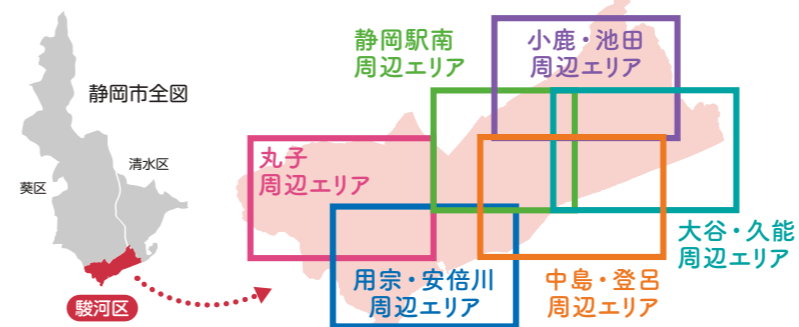
駿河区
SURUGA

詳しくはホームページをご覧ください。

駿河区役所

検索

駿河区を6つのエリアに分けてご案内いたします。



まちづくりの方向性

区内に複数の大学が立地する特色を活かして、年齢などの垣根を越え人と人がつながる機会を創出し、市民の一体感を醸成するとともに、防災意識を高める取組などを通じて地域コミュニティを活性化させることで、誰もが住みやすいまちづくりを推進します。

まりこ MARIKO 丸子 周辺エリア



1 明治のトンネル



赤レンガの内壁とランプがレトロな雰囲気

東海道の難所であった宇津ノ谷峠に明治9(1876)年、日本初の有料トンネルとして開通。現役のトンネルとしては初めて国の登録有形文化財に登録されました。レトロな雰囲気のトンネルは、ハイキングの人気スポットにもなっています。

P あり(3台)
交 静岡駅北口からバス約30分下車、徒歩約15分



▲起樹天満宮

3 起樹天満宮・長源寺

日本紅茶発祥の地

旧幕臣の多田元吉翁は、15代将軍から払い下げられた丸子に移り住み、広大な茶園を開きました。その後、明治政府の役人に抜擢され、中国、インドを命がけで旅し、紅茶製造の技術等を学び、日本に持ち帰って全国に広めました。多田の石碑は起樹天満宮に、墓は長源寺にあります。

住 駿河区丸子6625(起樹天満宮)
 駿河区丸子6850(長源寺)
☎ 054-259-6262(長源寺)

4 駿府の工房 匠宿

国内最大級の伝統工芸体験施設

今川・徳川時代から静岡に受け継がれた伝統工芸体験を楽しんでいただけます。静岡県内の逸品を厳選したセレクトショップやカフェも併設しています。

住 駿河区丸子3240-1
☎ 054-256-1521
P あり(無料)
交 静岡駅北口からバス約25分下車、徒歩約5分



5 吐月峰柴屋寺

京都銀閣寺の庭を模した美しい庭園

今川氏に仕えた連歌師宗長法師開山の寺。古くから月の名所、竹の寺として有名です。庭園は、国の名勝・史跡に指定されています。

住 駿河区丸子3316
☎ 054-259-3686 **P** あり
交 静岡駅北口からバス約25分下車、徒歩約8分



6 東海道丸子宿

江戸から数えて20番目の宿場町

江戸時代に栄えた宿場町。名物とろろ汁は、松尾芭蕉が「梅わかな 丸子の宿のとろろ汁」と詠んだほか「東海道中膝栗毛」で弥次喜多が食べ損ねたエピソードがあります。令和2(2020)年には、弥次さん喜多さんの「駿州の旅」が日本遺産に認定されました。



◀名物のとろろ汁

2 宇津ノ谷集落



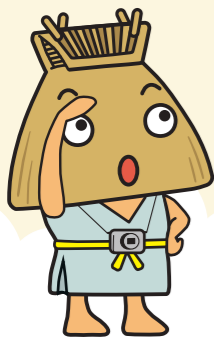
情緒あふれる街並み

風情ある石畳の道が続く宇津ノ谷地区。かつての旧東海道の美しい街並みが残っています。集落の中にある御羽織屋は、豊臣秀吉に忠義をほめられて羽織を拝領したことで知られ、後に徳川家康公も訪れて茶碗を贈り、縁起の良い茶屋として多くの大名が訪れました。※現在、お羽織は公開していません。

P なし
交 静岡駅北口からバス約30分下車、徒歩約10分



つた ほそみち
蕨の細道ハイキングコース



用宗・安倍川 周辺エリア

もちむね MOCHIMUNE

あべかわ ABEKAWA



5 円山花木園

富士山と静岡市内が一望できる絶景スポット
地元ボランティアの協力で運営している展望台。安倍川越しに静岡市内や富士山、駿河湾、伊豆半島を一望できます。ハイキングや夜景スポットとして人気です。

住 駿河区向敷地
P なし



2 用宗海岸・海水浴場

美しい日の出と静かな波で市民に愛される海岸

夏には海水浴場として開放され、若者から家族連れまで大勢の利用客で賑わいます。また、天気の良い日には富士山と伊豆半島を一望できます。磯釣りや初日の出のスポットとしても人気があります。

住 駿河区用宗 交 用宗駅から徒歩約8分



1 広野海岸公園

帆船の遊具がシンボル!

大きな帆船のアスレチックが人気。漁礁遊具、親水広場があり、休日には、多くの家族連れで賑わいます。見晴らし山からは、海と富士山を眺めることができます。

住 駿河区広野海岸通1
☎ 054-354-2184
(水産漁港課、R6.4~水産振興課)
P あり(220台・無料)
交 静岡駅北口からバス約25分下車、徒歩約10分
用宗駅から徒歩約25分



3 用宗漁港

しらす漁が盛んなまちのシンボル

用宗名物であるしらす漁が盛んな漁港。漁協直営の「どんぶりハウス」や周辺の飲食店では、新鮮な生しらす丼や釜揚げしらす丼を堪能することができます。毎年春に開催される「用宗漁港まつり」は、多くの人々で賑わいます。

住 駿河区用宗二丁目 交 用宗駅から徒歩約10分

4 満観峰



4 満観峰

眺望も見事な絶好のハイキングコース!

標高470メートル! 登山初心者や家族連れにもおすすめのやさしいハイキングコースで、山頂からは富士山や南アルプスの山々と駿河湾を一望できる大パノラマが広がります。

P あり(小坂観光駐車場)
交 静岡駅北口からバス約35分下車、徒歩約120分

朝鮮岩

御所の前

日枝神社

安養寺

家康公お手植えみかん

小坂公民館前

瑞應寺

JA小坂支店

浅間神社

持舟城址

大雲寺

小坂熊野神社

5 円山花木園

円徳願寺

丸子田地入口

丸子田小学校入口

丸子営業所

丸子池田線

長田西小学校

長田西中学校

長田学習センター

長田体育館

長田生涯学習センター

城山中学校

東名高速道路

小坂川

御所

浅間神社

持舟城址

大雲寺

小坂熊野神社

用宗東

用宗港

用宗老人福祉センター

与謝野晶子歌碑

オーク長田

(長田支所・長田図書館)

長田支所

(オーク長田1階)

長田保健福祉センター

長田南中学校

丸子川

太平洋岸自転車道

Pacific Cycling Road

用宗漁港

用宗漁港入口

静岡西郵便局

用宗漁港入口

用宗東

用宗港

用宗

用宗

用宗

用宗

用宗

用宗

用宗

用宗

用宗

JR東海道線・東海道新幹線



長田東小学校

丸子池田線

丸子池田線

丸子池田線

丸子池田線

丸子池田線

丸子池田線

丸子池田線

丸子池田線

丸子池田線

丸子池田線

丸子池田線

丸子池田線

丸子池田線

丸子池田線

丸子池田線

丸子池田線

丸子池田線

丸子池田線

丸子池田線

丸子池田線

丸子池田線

しず おか えき なん SHIZUOKA EKINAN
静岡駅南 周辺エリア



しず おか えき なん みなぐち
1 静岡駅南口プラモニユメント

遊び心いっぱいのモニユメント

組立て前のプラモデルをイメージしたユニークなモニユメントが市内各所に設置されています。ここでは、自らがあたかもプラモデルのパーツになったように写真を撮影することができます。

住 駿河区南町15
 ☎ 054-354-2188 (産業振興課)
 交 静岡駅南口から徒歩約1分



▲JR静岡駅
 コンコース内
 (NTT西日本
 静岡支店設置)



Check!
 駿河区役所庁舎南側歩道にある
 トロペーデザインのマンホール



しず おか
2 静岡ホビースクエア

ホビーの情報発信基地

常設展示コーナーの主役は、静岡を代表する模型メーカー各社の製品や静岡の歴史が詰まった伝統工芸の数々。イベントコーナーでは、大人から子どもまで夢中になれる魅力的なイベントが開催されます。

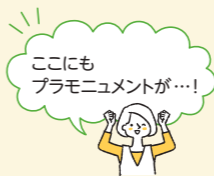
住 駿河区南町18-1 サウスポット静岡3階
 ☎ 054-289-3033
 交 静岡駅南口から徒歩約1分

しず おか
4 ツインメッセ静岡

静岡の地場産業を世界へ

地方都市としては最大規模の展示場を兼ね備えた地域産業支援の一大センターです。大小6つの展示施設では見本市や展示会以外にも多種多様なイベント会場として利用されています。

住 駿河区曲金三丁目1-10 ☎ 054-285-3111
 P あり(600台・有料) 交 静岡駅北口からバス約10分



ここにも
 プラモニユメントが…!



しず おか し ち いきふく しきょうせい
5 静岡市地域福祉共生センター「みなくる」

「駿河共生地区」の交流拠点施設

地域交流拠点施設として開設され、共生社会の実現に向けて講座等を実施しています。交流スペースや会議室は、様々な世代・分野で地域福祉活動を行っている方にご利用いただけます。

住 駿河区南八幡町3-1 南部図書館2階 ☎ 054-201-9010
 P あり(無料) 交 静岡駅南口からバス約10分下車、徒歩約6分



しず おか か がくかん
3 静岡科学館 る・く・る

キーワードは「みる」「きく」「さわる」

好奇心を刺激する約50種の展示物で普段感じることができない不思議な世界を体験してみませんか。サイエンスショーやわくわく科学工作など科学を身近に感じる楽しいイベントも開催されます。



住 駿河区南町14-25 エスパティオ8~10階
 ☎ 054-284-6960 交 静岡駅南口から徒歩約1分



すん ぶ はくぶつかん
6 駿府博物館

企画性の高い展覧会が見どころ

静岡新聞社・静岡放送を創設した故・大石光之助により設立され、徳川家康の書など約1,200点の美術品を所蔵しています。常設展はありませんが、ユニークな視点で展覧会を開催している博物館です。

住 駿河区登呂三丁目1-1 静岡 新聞放送会館別館2階
 ☎ 054-284-3216
 P あり(無料・アピタ静岡店駐車場利用)
 交 静岡駅南口からバス約10分下車、徒歩約3分



なかじま とろ TORO
中島・登呂
 周辺エリア
 NAKAJIMA



とろ いせき とろ はくぶつかん
1 登呂遺跡・登呂博物館

日本考古学の出発点で弥生時代を体感

日本で初めて弥生時代の水田跡が発見され、その歴史的価値から弥生時代の遺跡としては初めて「特別史跡」に指定された登呂遺跡。隣接する博物館は、貴重な遺物の展示はもちろんのこと、復元された水田での稲作体験をはじめとした「弥生体験」も充実しています。

- 住 駿河区登呂五丁目10-5
- ☎ 054-285-0476
- P あり(400円・50台)
- 交 静岡駅南口からバス約10分



せりざわ けいすけ びじゅつかん
2 芹沢銈介美術館

“色彩と模様”の天才
 芹沢銈介の世界

日本を代表する染色作家で、人間国宝・静岡市名誉市民でもある芹沢銈介の多彩な作品と収集品を所蔵する美術館。白井晟一による設計で「石水館」の別名を持つ美術館本館や東京・蒲田から移築した「銈介の家」(会期中の日曜・祝日に公開)など、建築美に触れることもできます。

- 住 駿河区登呂五丁目10-5
- ☎ 054-282-5522 P あり(400円・50台)
- 交 静岡駅南口からバス約10分下車、徒歩約3分

なかじまじん こうしば た もくてき
3 中島人工芝多目的スポーツグラウンド



市民に開放された多目的グラウンド

静岡市中島浄化センター屋上に整備された全天候型の人工芝多目的グラウンド。静岡県サッカー協会が主催する各種公式戦で使用されています。また、市民にも開放されており、年間を通して利用することができます。

- 住 駿河区中島1711-1
- ☎ 054-221-1071 (スポーツ振興課)
- P あり(無料・118台)
- 交 静岡駅北口からバス約20分下車、徒歩約10分



たいへいようがん じ てん しゃどう
4 太平洋岸自転車道

豊かな自然と風を感じるサイクリング

千葉県銚子市から和歌山県和歌山市まで、太平洋岸を結ぶ1,487キロメートルに及ぶ自転車道。駿河区中島から清水区三保に至る道のりでは、右手に駿河湾、正面には富士山と伊豆半島を眺めながら、サイクリングを楽しむことができます。



きゅう じゅうたく
5 旧マッケンジー住宅 一時閉館中

赤い西洋瓦葺き屋根と白い壁が美しい洋館

昭和15(1940)年に建てられたダンカン・J・マッケンジーとエミリー・M・マッケンジー夫妻の旧宅。社会福祉家の夫人は、静岡市名誉市民第1号で、残された洋館が今もその功績を物語っています。設計は日本各地に多くの作品を残したウィリアム・M・ヴォーリスによるもので、国登録有形文化財に登録されています。

※大規模改修のため、令和7(2025)年3月(予定)まで一時閉館中

- 住 駿河区高松2852 ☎ 054-221-1066(文化財課)
- 交 静岡駅南口からバス約15分下車、徒歩約5分

おおはま こうえん
6 大浜公園 再整備中

市民に親まれたプールが生まれ変わる

昭和5(1930)年の開園以来、多数の市民に親まれてきた大浜公園プール。これまでは夏場のプールがメインだった大浜公園ですが、現在リニューアル中で、プールゾーン、公園ゾーン、松林ゾーンから構成される“大浜シリーゾード”に生まれ変わります。

※令和7(2025)年7月リニューアルオープン予定

- 住 駿河区西島
- 交 静岡駅北口からバス約20分

静岡市治水交流資料館
 ●かわなび



おしか いけだ IKEDA 小鹿・池田 周辺エリア



1 日本平動物園

充実した施設で動物たちと出会う

多種多様な動物を飼育し、約13ヘクタールの敷地面積を誇る。ホッキョクグマをはじめとした猛獣たちを様々な角度から観察できる『猛獣館299』やレッサーパンダの愛らしい姿を間近で観察することができるレッサーパンダ館など、魅力ある施設が充実しています。レッサーパンダの血統管理を行っている「レッサーパンダの聖地 静岡市」としても有名。

- 住所 駿河区池田1767-6
- TEL 054-262-3251 P あり(620円)
- 交通 静岡駅北口からバス約25分
または東静岡駅南口からバス約10分下車、徒歩約5分



2 静岡競輪場

熱いレースとB級グルメを堪能

富士山を眺めながら、日本発祥の自転車競技「競輪」を楽しむことができる競輪場。施設は全国トップクラスの快適さです。時速70キロメートルの自転車が目の前を駆け抜ける、迫力あるレースをぜひご覧ください。

- 住所 駿河区小鹿二丁目9-1
- TEL 054-283-3200 P あり(無料)
- 交通 静岡駅南口から無料送迎バス約15分



3 有度山総合公園運動施設

豊かな自然の中でスポーツを満喫

有度山山麓に位置した緑に囲まれた施設。全天候型砂入り人工芝テニスコート10面のほか、グラウンドゴルフ場、ターゲットバードゴルフ場は天然芝の起伏ある地形を利用したコースで快適にプレイを楽しめます。

- 住所 駿河区小鹿1883-4
- TEL 054-264-2722 P あり(83台・無料)
- 交通 静岡駅北口からバス約25分または東静岡駅南口からバス約10分下車、徒歩約20分



4 静岡県コンベンションアーツセンター グランシップ

船をかたどった「文化創造と交流の拠点」

地上12階、地下1階、延床面積6万平方メートルの建物には、約4,600人収容の大ホール・海をはじめとする大小のホールや会議室があり、各種の公演や会議に利用されています。10階展望ロビーは、一面ガラス張り、晴れた日には富士山を眺めることができます。※SPACの静岡芸術劇場併設。

- 住所 駿河区東静岡二丁目3-1 TEL 054-203-5710
- P あり(400台・有料) 交通 東静岡駅南口から徒歩約3分



5 法蔵寺

郷愁を感じる
童謡ゆかりの地

「柱のぎずは、おとしの、五月五日の背くらべ〜」の歌い出しで有名な童謡作家 海野厚の菩提寺。法蔵寺となりの西豊田小学校は彼の母校で、「背くらべ」の歌碑があります。

- 住所 駿河区曲金二丁目7-33 TEL 054-285-4841
- 交通 静岡駅北口からバス約5分下車、徒歩約5分

6 静岡市健康文化交流館 「来・て・こ」

幅広い世代が利用する
「健康・文化・交流」の複合施設

1階に小鹿老人福祉センター、2階に南部勤労者福祉センター、3階には駿河生涯学習センターが入る複合施設です。愛称の「来・て・こ」には、静岡の方言の温かさとおもしろさや、施設を十分に活用してほしいという思いが込められています。

- 住所 駿河区小鹿二丁目25-45 TEL 054-202-4300 P あり(165台)
- 交通 静岡駅北口からバス約15分下車、徒歩約7分
または静岡駅南口からバス約15分



7 旧エンバーソン住宅

西洋建築と日本建築が融合した
趣ある洋館

カナダからキリスト教伝道のために来日したロバートエンバーソン節の自邸として、明治37(1904)年に建てられた洋館です。昭和61(1986)年に葵区から日本平動物園そばの現在地に移築されました。瓦葺きの屋根や襖など、日本建築の要素も取り入れられているのが特徴。

- 住所 駿河区池田2864-52 TEL 054-221-1066(文化財課)
- P 専用駐車場なし
日本平動物園の有料駐車場使用推奨
- 交通 静岡駅北口からバス約25分または東静岡駅南口からバス約10分下車、徒歩約5分



8 静岡県舞台芸術公園

自然と芸術が共生する公園

日本平の中腹にある、SPAC-静岡県舞台芸術センターの活動拠点。東京ドームの約4倍の敷地に自然林と茶畑が広がる園内は自由に散策可能。令和5(2023)年4月、古今東西の劇場の歴史が分かるミニミュージアム「てあとろん」がオープンしました。

- 住所 駿河区平沢100-1 TEL 054-208-4008 P あり
- 交通 静岡駅北口からバス約25分または東静岡駅南口からバス約10分下車、徒歩約5分



9 静岡県立美術館

日本平の麓、
緑に囲まれた美術館

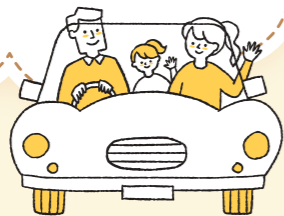
日本平の小高い丘の麓に位置する美術館で、17世紀以降の東西の風景画、富士山の絵画などを幅広く収集。緑豊かな環境に立地し、四季を通じて周辺散策も楽しめます。ロダン作品を中心とした近代彫刻を間近で鑑賞できる「ロダン館」も見どころのひとつ。

- 住所 駿河区谷田53-2 TEL 054-263-5755 P あり(約400台)
- 交通 静岡鉄道「県立美術館前」駅南口から徒歩約15分、またはバス約3分



大谷・久能 周辺エリア

おおや く のう KUNO OYA



1 久能山東照宮

徳川家康公が眠る国宝

晩年を駿府城で過ごした徳川家康公が眠る、久能山東照宮。二代將軍徳川秀忠公により家康公を祀る神社として創建されました。権現造、総漆塗、極彩色の社殿は、日光東照宮より19年前に建てられた江戸時代初期の代表建造物として国宝に指定。正式な参拝路は久能海岸から1159(イチイチゴクローサン)段の石段を登るコースです。日本平山頂からロープウェイで行くこともできます。



住 駿河区根古屋390 ☎ 054-237-2438
 P あり(日本平山頂駐車場利用)
 交 静岡駅北口からバス約40分または東静岡駅南口からバス約25分、ロープウェイ約5分
 または静岡駅北口からバス約35分下車、徒歩(石段1159段)約20分



2 日本平

富士山から駿河湾まで、雄大な景色を堪能

国の名勝地「日本平」。標高307メートルの山頂からの眺望の素晴らしさで知られています。隈研吾建築都市設計事務所設計の展望施設「日本平夢テラス」、展望回廊から見る、富士山から駿河湾、三保松原、伊豆半島、南アルプスの山々まで360度のパノラマビューは、至福の絶景と言えます。



住 清水区草薙600-1
 ☎ 054-340-1172
 (日本平夢テラス)
 P あり(約140台・無料)
 交 静岡駅北口からバス約40分
 または東静岡駅南口からバス約25分



3 日本平ロープウェイ

日本平山頂と久能山東照宮を結ぶ空中散歩

名勝地「日本平」と国宝「久能山東照宮」、全長1,065メートルを5分間で結ぶロープウェイ。四季折々姿を変える眼下の屏風谷、駿河湾、伊豆半島の景色は一見の価値あり。軽快なガイドによる案内もポイントです。

住 清水区草薙597-8
 ☎ 054-334-2026
 P あり(90台・無料)
 交 静岡駅北口からバス約40分
 または東静岡駅南口からバス約25分



4 ふじのくに地球環境史ミュージアム

全国初「地球環境史」をテーマとした博物館

百年先を見据え、静岡の豊かな自然環境から人と地球の関わり合いの歴史まで考えることができます。廃校になった県立静岡南高校をリノベーションして平成28(2016)年に開館した博物館で、斬新でユニークな展示も見どころ。



住 駿河区大谷5762
 ☎ 054-260-7111
 P あり(200台・無料)
 交 静岡駅北口からバス約30分

5 静岡市治水交流資料館 かわなび

過去から学び、明日へ備える

映像・模型などの展示により、巴川の治水事業や、昭和49(1974)年に甚大な被害をもたらした七夕豪雨について学び、楽しめる施設。愛称「かわなび」には、過去の水害や治水事業など「河川(かわ)」について幅広い年齢層に「学び(なび)」の場を提供する施設という意味が込められています。

住 駿河区大谷二丁目24-11
 ☎ 054-237-1322 P あり(18台・無料)
 交 静岡駅北口からバス約25分下車、徒歩約5分
 または静岡駅南口からバス約20分下車、徒歩約5分

6 いちご狩りが盛んなエリア

いちご栽培が盛んな久能地区。石垣を使って栽培する「石垣いちご」は明治時代から続く伝統的な栽培方法で、駿河湾を望む「いちご海岸通り」には多数の観光農園や農園カフェが立ち並びます。いちご狩り客で賑わう光景は、冬から春にかけての風物詩。



2 日本平

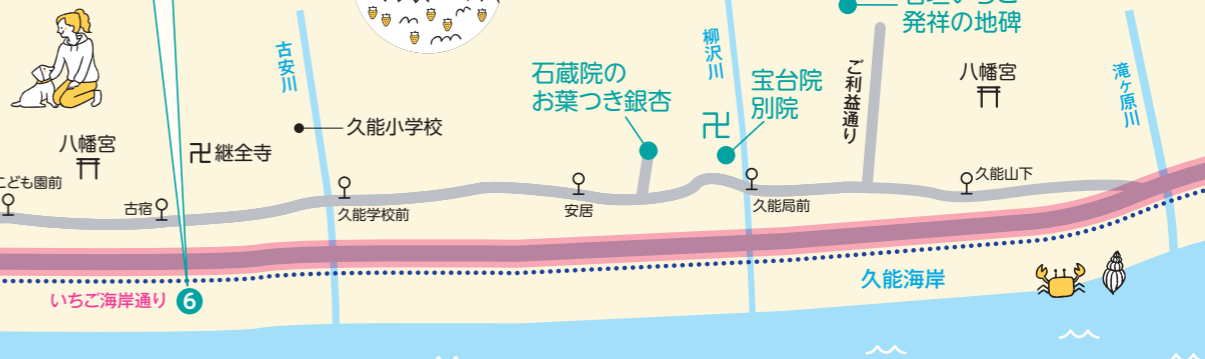
日本平ロープウェイ

3



久能山東照宮

石垣いちご発祥の地碑



美味しいをご紹介します

特産物



しらす

【旬の時期】 4月～12月
静岡市内の各漁港で獲れる、「しずま鮮魚」の定番であるしらす。駿河区では用宗漁港で水揚げされ、漁港付近の直売所やしらす井のお店で鮮度抜群の味を堪能できます。



アカモク

【旬の時期】 3月～5月
粘りが特徴の栄養価豊富な海藻。美しい駿河湾で育った栄養豊富なアカモクは、スーパーフードとして近年注目を集めています。



わかめ

【旬の時期】 3月中旬～6月
とても柔らかく栄養豊富な用宗のわかめ。そのままお刺身で食べるのがおすすめです。



もも桃

【旬の時期】 5月～7月
長田地区では、明治30(1897)年頃から桃の栽培が始まったといわれています。露地栽培としては全国一の早出しの産地としても知られ、さわやかな甘みとジューシーな味わいが人気。



おさだ とうのいも 長田唐芋

【旬の時期】 11月～3月
里芋の一種である「長田唐芋」は、近年長田地区で生産が始まった注目の作物。粘りとホクホクとした食感が特徴で煮崩れしにくいので、煮物や炒め物で食べるのがおすすめです。



みかん

【旬の時期】 12月～3月
静岡市内各地で栽培されているみかん。小坂地区では山の斜面を利用して栽培されており、太陽の光をたっぷり浴びるため、味の濃いみかんが育つと言われています。



まりこ こうちゃ 丸子紅茶

【旬の時期】 通年
日本紅茶発祥地である丸子地区で生産される「丸子紅茶」。香り高いまろやかな味で、静岡市ブランド「しずおか葵プレミアム」に認定される逸品です。



いしがき 石垣いちご

【旬の時期】 11月～5月
久能地区で栽培が盛んな「石垣いちご」。その名の通り、いちご苗を石垣の間に植え、石の輻射熱を利用する栽培方法は久能地区発祥といわれています。太陽の恵みをたっぷり浴びた「章姫」「紅ほっぺ」が人気です。

は 葉しょうが

【旬の時期】 3月初旬～7月下旬
カリッとしたみずみずしい食感とマイルドな辛味が特徴の葉しょうが。久能地区は、3月初旬に出荷が始まる早出しの産地として知られています。



しる とろろ汁

【旬の時期】 通年
すりおろした自然薯を麦飯にかけて食べる丸子名物「とろろ汁」。歌川広重の東海道五十三次に描かれ、芭蕉の俳句にも詠まれた400年の歴史ある伝統の味です。



じざけ 地酒

【旬の時期】 通年
駿河区にある酒造では、特徴のある地酒が作られています。酒造りで重要な要素のひとつである水は、環境省選定「平成の名水百選」に選ばれた安倍川の水が使われています。

はちみつ



【旬の時期】 通年
丸子地区にある養蜂場では、貴重な国産の天然はちみつが生産されています。静岡ならではの「みかんはちみつ」など、多彩なはちみつが人気を集めています。

イベントのご紹介



5月 もちむね ぎょうこう 用宗漁港まつり



用宗漁港の主な水揚げであるしらすが堪能できるお祭り。獲れたて生しらすの即売や、しらす漁船の体験乗船が人気です。しらす漁の状況に応じて、例年4月または5月に開催されています。

用宗・安倍川周辺

5月 しずおか 静岡ホビーショー



プラモデルや鉄道模型などの有名メーカー一堂に会す、国内最大級の模型見本市。「ホビーのまち」静岡市ならではのイベントは、例年ツインメッセ静岡で開催されています。

静岡駅南周辺

7月 あべかわはなびたいかい 安倍川花火大会



昭和28(1953)年に戦没者の慰霊と平和への祈りを込めて始まった花火大会。70年を経た現在では、大型スターマインなど大迫力の花火で知られる静岡の夏の風物詩です。



用宗・安倍川周辺

7月 にっぽんだいら 日本平まつり



「日本夜景遺産」にも認定された煌めく夜景とともに、夜空を彩る花火ショー。花火会場のほぼ真上に打ち上がる花火は圧巻です。



小鹿・池田周辺

10月 むかい すいぐん もちむね向井水軍まつり



戦国時代にこの地で活躍した武将向井正重率いる水軍の歴史に由来するお祭り。手作りの甲冑を身にまとった仮装パレード「向井水軍行列」が行われます。

用宗・安倍川周辺

10月 するが 駿河トロペー Week



駿河区役所周辺の企業・施設・団体が一体となり、各所で様々なイベントが繰り広げられます。

駿河トロペー Week

静岡駅南周辺
中島・登呂周辺

10月 とろ 登呂まつり



弥生時代に稲作が行われた登呂遺跡で実施される、収穫を祝うお祭り。新穀感謝祭や火起こし体験など、地域の歴史と文化を体感できる、駿河区を代表するお祭りのひとつです。

中島・登呂周辺

2月 まりこ しゆくば 丸子宿場まつり



東海道五十三次の20番目の宿場町として栄えた丸子宿の歴史を伝えるお祭り。江戸時代の風情を地元名物とともに楽しめます。

丸子周辺

駿河区の自治会・町内会

あなたも地域の活動に参加してみませんか。

学(地)区自治会・町内会

自治会、町内会は、一定の地域に住む人たちが、住みよい豊かなまちづくりを目的として、地域における様々な問題解決に取り組むとともに、住民の連帯意識の向上に努めている自主的な団体です。駿河区には、およそ230の自治会、町内会とそれを包括する19の学(地)区自治会連合会があります。



自治会・町内会の活動内容

自治会・町内会では、住民がふれあう、住みよい豊かなまちづくりを進めるため、次のような活動をしています。

- 防災** 災害に備え、お互いに助け合えるよう普段から自主防災訓練をしています。
- 防犯** 安心して夜道を帰れる防犯灯の設置や管理をしています。
- 見守り** 高齢者と子どもたちの見守りや、犯罪を未然に防ぐ青色防犯パトロール活動をしています。
- 親睦活動** 地域の親睦や交流を目的に、運動会やおまつりなど気軽に参加できる行事を行っています。
- 環境整備** 地域の道路や公園の美化活動、家庭から出されるごみの置き場の管理を行っています。
- 交通安全** 市や警察、学校、交通安全協会と連携して、地域の交通安全の向上を目指しています。



自治会・町内会への加入について

活力ある魅力的な地域づくりには皆さんの積極的な参加が必要です。地域に住み、会の趣旨に賛同すれば、誰でも加入できます。自治会・町内会への加入を希望する場合は、お住まいの地域の自治会長・町内会長へお申し出ください。連絡先がわからない場合は、まずは駿河区役所地域総務課までお越しください。

駿河区自治会連合会事務局 ☎ 054-287-8715

駿河区役所地域総務課 ☎ 054-287-8697

駿河区タウンガイド

駿河区役所



くらしに身近な行政窓口

駿河区のまちづくり拠点として、区民の皆様の暮らしを支え災害に強く安心・安全なまちの実現を目指します。これからも区民の皆さんと積極的に協働した区政を展開していきます。

- 電話(代表) 054-202-5811
- 住所 駿河区南八幡町10番40号
- 業務時間 月曜日から金曜日の午前8時30分から午後5時15分まで(土曜日、日曜日、祝日及び年末年始を除く)

長田支所(オーク長田)

長田図書館、長田児童館との複合施設「オーク長田」の1階にあります。

戸籍、住民票、印鑑証明などに関する業務、国民健康保険・国民年金に関する業務、市税の証明・賦課などに関する業務、障害者の支援に関する業務、児童の福祉に関する業務、高齢者の福祉・介護に関する業務などを行っています。詳しくは、お問い合わせください。

- 電話 054-259-5522 ■ 住所 駿河区上川原13番1号
- 業務時間 月曜日から金曜日の午前8時30分から午後5時15分まで(土曜日、日曜日、祝日及び年末年始を除く)

市民サービスコーナー

市民サービスコーナーでは下記のサービスが受けられます。



●印の市民サービスコーナーでは下記の届出ができます。

【交付できる証明書】
戸籍全部・個人事項証明(謄抄本)、平成改製原戸籍、戸籍の附票、身分証明書、住民票の写し、印鑑登録証明書、年金受給者現況証明(はがき)、住民票記載事項証明書
課税(所得)証明や納税証明書も取り扱っています。

【受付できる届出】
婚姻・出生等の戸籍届、転居や転出入等の住民異動届、国民健康保険・国民年金の加入や脱退等の届出

一部、取り扱いできない届出がありますので、詳しくは各市民サービスコーナー等へお問い合わせください。

受付時間 月曜日から金曜日の午前8時30分から午後5時まで(土曜日、日曜日、祝日及び年末年始を除く)

- 大里市民サービスコーナー(大里複合施設内) ☎054-288-2500 駿河区中野新田57番地の5
- 東豊田市民サービスコーナー(駿河消防署東豊田出張所内) ☎054-208-0791 駿河区聖一色206番地の3
- 南部体育館市民サービスコーナー(南部体育館内) ☎054-288-9112 駿河区曲金三丁目1番30号
- 小鹿市民サービスコーナー(来・て・こ内) ☎054-202-4304 駿河区小鹿二丁目25番45号

保健福祉センター

保健福祉センターは、子どもからお年よりまで、各ライフステージにおける健康づくりのための事業を実施するとともに、保健、福祉等に関する総合相談を行い、必要に応じて他の機関と連携を図った支援を行っています。

南部保健福祉センター ☎054-285-8111 駿河区曲金三丁目1番30号

大里保健福祉センター ☎054-288-1111 駿河区中野新田57番地の5

長田保健福祉センター ☎054-259-5112 駿河区鎌田574番地の1

静岡市コールセンター

静岡市コールセンター「市役所いつでも電話サービス」は、市民の皆様のおさまざまな制度や手続きのお問い合わせ、施設案内など、くらしのちょっとした質問に親切にお答えします。また、市役所のどこに聞いていいかわからないときも安心です。

にじゅうまるのしやくしよ

☎ 054-200-4894

年中無休 平日:8時~20時
土日祝・年末年始:8時~17時

FAX 054-200-4895

年中無休 24時間受信