



令和7年度 静岡市 市民意識調査

～アンケートへのご協力をお願い～

静岡市政にご理解とご協力をいただき、ありがとうございます。

まちづくりは、市民の皆さんからご意見や日頃の活動についてお聞きしながら、皆さんとともに進めていくことが大切です。

静岡市では、皆さんのご意見をお聞きするため、18歳以上の市民の方3,000人を選ばせていただき「静岡市市民意識調査」を行っています。いただいたご意見などは、事業の見直しやPR方法の工夫など様々な形で活用していきます。皆さんのご意見を市政にいかすため、ぜひアンケートへのご協力をお願い申し上げます。

令和7年7月
静岡市長 難波 喬司

◇アンケート回答について

令和7年7月21日（月）までにご回答をお願いします。

アンケートには、以下のどちらか1つの方法を選択して、回答してください。

	① アンケート票に 直接記入し、郵送	② インターネットで回答 (パソコン、タブレット、スマートフォン)
ほうほう 方法		
なが 流れ	<p>アンケート票に回答を直接記入</p> <p>同封の返信用封筒に入れて ポストに投函</p> <p> <small>へんそうさき</small> 返送先（受託調査機関） <small>しずおかしあおい</small> 静岡市葵区追分町1-13 <small>いっばんざいだん</small> 一般財団法人 静岡経済研究所 </p>	<p>以下のURLもしくは二次元コードから 回答ページにアクセスし回答</p> <p>URL : https://logoform.jp/f/7zNCS</p> <p>～アクセスコード～ 《アクセスコード》</p>

アンケートについて

- このアンケートは、市内に在住している18歳以上の方3,000人を無作為に抽出して送付しています。
- アンケートは名前を記入しない「無記名方式」のため、個人が特定されることはありません。
- 調査結果は、広報紙「広報しずおか『静岡気分』」や「市ホームページ」でお知らせします。



あおいくん

ご回答にあたって

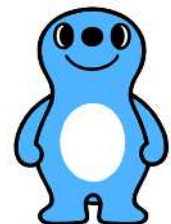
- 各設問は、特に書かれていない限り令和7年7月1日時点でお答えください。
- ご回答は、封筒の宛て名となっております「あなた様ご自身」でお願いします。
- 回答は、
- ①あてはまる番号に印をつけていただくもの
 - ②内容を記入していただくもの
- があります。それぞれの設問の案内に沿ってお答えください。
- ③「その他」に印をつけた場合は、カッコ内に具体的にご記入ください。



トロパー

インターネット回答について

- インターネット回答の受付期間中は、いつでもご都合のいい時間に回答できます。
- 入力内容の一時保存が可能で、一時保存したところから再開が可能です。
- 回答の際に必要なアクセスコード（調査票1ページ右上）は、回答の重複を防ぐため、調査票ごと無作為に付与されています。
- インターネット上のデータ送受信は、安全な通信を行うために暗号化しています。
- おひとりで複数回の回答は無効となります。



シズラ
©清水区

ご不明な点がございましたら下記までお問い合わせください。

静岡市役所 広報課 / 電話：054-221-1354

（受託調査機関） 一般財団法人 静岡経済研究所

※本調査は、静岡市からの委託を受け、（一財）静岡経済研究所が実施しています。

1. 市民満足度調査

静岡市では、希望に満ちた「世界に輝く静岡」を実現するために、第4次静岡市総合計画（2023～2030年度）を策定し、政策を推進しています。市民の皆さんと一緒にまちづくりを進めるために、複数年にわたって、皆さんの満足度についておたずねしています。

問1 静岡市が推進している「まちは劇場」を知っていますか。（○は1つ）

- | | | |
|---------------|------------|--------|
| 1 名称も内容も知っている | 2 名称を知っている | 3 知らない |
|---------------|------------|--------|

問2 静岡市が推進している「しずまえ」を知っていますか。（○は1つ）

- | | | |
|---------------|------------|--------|
| 1 名称も内容も知っている | 2 名称を知っている | 3 知らない |
|---------------|------------|--------|

問3 静岡市は徳川氏にゆかりのあるまちであると感じますか。（○は1つ）

- | | | |
|--------|-----------|-----------|
| 1 感じる | 2 ある程度感じる | 3 あまり感じない |
| 4 感じない | 5 わからない | |

問4 静岡市は身近に文化芸術等が感じられるまちだと思いますか。（○は1つ）

- | | | |
|--------|------------|-------------|
| 1 そう思う | 2 ある程度そう思う | 3 あまりそう思わない |
| 4 思わない | 5 わからない | |

問5 静岡市はスポーツの盛んなまちだと思いますか。（○は1つ）

- | | | |
|--------|------------|-------------|
| 1 そう思う | 2 ある程度そう思う | 3 あまりそう思わない |
| 4 思わない | 5 わからない | |

問6 日常的にスポーツを楽しんでいますか。（○は1つ）

- | | |
|--------------------|------------|
| 1 することも見ることも楽しんでいる | 2 する楽しんでいる |
| 3 見ることを楽しんでいる | 4 楽しんでいない |

問7 静岡市は、住民が互いに声をかけ合い、助け合う暮らしやすいまちだと思いますか。（○は1つ）
※困っているときの手助けや、自治会・町内会など住民が主体となった支え合い活動（見守り活動や防災訓練等）の実施など

- | | | |
|--------|------------|-------------|
| 1 そう思う | 2 ある程度そう思う | 3 あまりそう思わない |
| 4 思わない | 5 わからない | |

問8 静岡市の道路や河川、上下水道などの社会基盤について、現在の整備状況に満足をしていますか。（○は1つ）

- | | | |
|------|--------------|--------------|
| 1 満足 | 2 どちらかといえば満足 | 3 どちらかといえば不満 |
| 4 不満 | 5 わからない | |

問8-① 問8において、満足（又は不満）と感じるものは何ですか。（○はいくつでも）
また、その理由をご記入ください。

- | | |
|--------|-------|
| 1 道路 | 2 河川 |
| 3 上水道 | 4 下水道 |
| 5 その他（ | ） |

理由

問9 この1年間に環境に関するボランティア活動（清掃活動、環境保護活動など）に参加しましたか。
(○は1つ)

- | | |
|-------------------|---------------------|
| 1 よく参加している（年4回以上） | 2 ときどき参加している（年1～3回） |
| 3 参加していない | |

問10 静岡市は働きやすいまちだと思いますか。(○は1つ)

- | | | |
|--------|------------|-------------|
| 1 そう思う | 2 ある程度そう思う | 3 あまりそう思わない |
| 4 思わない | 5 わからない | |

問10-① 問10で回答された理由をご記入ください。

--

問11 静岡市は子育てしやすいまちだと思いますか。(○は1つ)

- | | | |
|--------|------------|-------------|
| 1 そう思う | 2 ある程度そう思う | 3 あまりそう思わない |
| 4 思わない | 5 わからない | |

問11-① 問11で回答された理由をご記入ください。

--

問12 静岡市に誇りや愛着を感じますか。(○は1つ)

- | | | |
|--------|-----------|-----------|
| 1 感じる | 2 ある程度感じる | 3 あまり感じない |
| 4 感じない | 5 わからない | |

問13 静岡市は活気があり、人をひきつける^{みりょく}魅力があるまちだと感じますか。(○は1つ)

- | | | |
|--------|-----------|-----------|
| 1 感じる | 2 ある程度感じる | 3 あまり感じない |
| 4 感じない | 5 わからない | |

問14 これからも静岡市に住み続けたいと思いますか。(○は1つ)

- | | | |
|--------|------------|-------------|
| 1 そう思う | 2 ある程度そう思う | 3 あまりそう思わない |
| 4 思わない | 5 わからない | |

問14-① 問14で回答された理由をご記入ください。

--

2. 災害発生時の情報について

問1 静岡市は災害に強く、安全・安心に暮らせるまちだと思いますか。(〇は1つ)

- | | | |
|--------|------------|-------------|
| 1 そう思う | 2 ある程度そう思う | 3 あまりそう思わない |
| 4 思わない | 5 わからない | |

問2 災害時の避難情報について、どのような手段により情報収集をしていますか。(〇はいくつでも)

- | | | |
|------------|----------------|-----------------|
| 1 同報無線 | 2 テレビ | 3 防災ラジオ |
| 4 防災メール | 5 LINE | 6 X (旧 Twitter) |
| 7 インターネット | 8 自治会や近隣住民との連絡 | 9 情報収集していない |
| 10 その他 () | | |

問3 災害時における災害関連情報について、静岡市はあなたの必要なタイミングで発信していると思いますか。(〇は1つ)

- | | | |
|--------|------------|-------------|
| 1 そう思う | 2 ある程度そう思う | 3 あまりそう思わない |
| 4 思わない | 5 わからない | |

問4 災害時における災害関連情報について、静岡市はあなたの必要な内容を発信していると思いますか。(〇は1つ)

- | | | |
|--------|------------|-------------|
| 1 そう思う | 2 ある程度そう思う | 3 あまりそう思わない |
| 4 思わない | 5 わからない | |

3. 静岡市のごみについて

問1 普段のごみ出しについて困っていることはありますか。(〇はいくつでも)

- | | |
|--------------------|----------------------------|
| 1 捨てる日時、場所がわからない | 2 分別の仕方がわからない |
| 3 分別作業が大変 | 4 回収頻度 ^{ひんど} が少ない |
| 5 集積場所が遠い | 6 ごみ当番、掃除当番が大変 |
| 7 カラスなどの鳥獣によるごみの散乱 | 8 不法投棄などごみ出しのルール違反がある |
| 9 特に困っていることはない | 10 その他 () |

問2 あなたは、普段のごみの減量について、何か取り組んでいますか。(〇はいくつでも)

- | |
|---------------------------------|
| 1 マイバッグやマイボトルを持参し、レジ袋や使い捨て容器は断る |
| 2 詰め替え用の商品を使う |
| 3 使い切り、食べ切り、水切り(3切り)をする |
| 4 過剰包装 ^{かじょう} を断る |
| 5 物が壊れても、なるべく修理して使う |
| 6 リサイクルショップやフリマアプリを利用している |
| 7 ごみの分別を行い、資源回収に出す(古紙、びん、缶等) |
| 8 リユース品・リサイクル品を選んで買う |
| 9 特に取り組んでいるものはない |
| 10 その他 () |

問3 次のサービスのうち、あなた自身の、ごみの減量につながると思うものはどれですか。(○はいくつでも)

- 1 ごみ減量の方法についてアプリやガイドブックで具体的に案内がある
- 2 資源ごみ（古紙、びん、缶等）の回収場所、回収頻度が多い
- 3 ごみの分別種類が多い（リサイクル品目も多い）
- 4 ごみ集積所に管理人が立会い、分別の呼びかけを強化する
- 5 ごみ出し量に応じた料金の負担制度（有料化）がある
- 6 コンポストなどの生ごみ処理機の機器の購入費補助金がある
- 7 リサイクルショップが身近にある
- 8 ごみ減量につながるエコ製品の購入がしやすい
- 9 特につながると思うものはない
- 10 わからない
- 11 その他（)

問4 市では、令和10(2028)年度以降にプラスチックごみ（お弁当・カップ麺などの容器包装や、洗面器・バケツなどの日用品）の分別回収を実施するため、準備をしています。プラスチックごみの分別回収が開始されたら、ごみの減量に対するあなたの取り組み方は変わるとおもいますか。(○は1つ)

- 1 積極的にごみの減量に取り組むと思う
- 2 多少はごみの減量に取り組むと思う
- 3 ほとんど変わらないと思う
- 4 もともと取り組んでいるので、これ以上は変わらないと思う
- 5 わからない
- 6 その他（)

問5 各家庭においてプラスチックごみの分別が確実に行われるために、どのような取組が必要だと思いますか。(○はいくつでも)

- 1 分別方法をわかりやすく周知する
- 2 プラスチックごみの収集日を多くする
- 3 プラスチックごみ、資源ごみ（古紙、びん、缶等）以外のごみの処理を有料化する
- 4 スーパーマーケット等の店舗でのプラスチックごみの回収を拡大する
- 5 その他（)

4. 自転車の安全利用について

問1 静岡市の自転車利用者は「原則として車道の左側を通行する」、「交差点では信号や一時停止を守る」などの交通ルールを守っていると思いますか。(〇は1つ)

- | | |
|---------------------|--------------------|
| 1 守っていると思う | 2 どちらかといえば守っていると思う |
| 3 どちらかといえば守っていないと思う | 4 守っていないと思う |
| 5 わからない | |

問2 令和6(2024)年11月の道路交通法改正により、自転車運転中の携帯電話等の使用や酒気帯び運転等に対して新しく罰則が適用されていることを知っていますか。(〇は1つ)

- 1 どちらも知っている
- 2 自転車運転中の携帯電話等の使用については知っている
- 3 酒気帯び運転等については知っている
- 4 どちらも知らない

問3 令和5(2023)年4月から、すべての自転車利用者の方のヘルメット着用が努力義務化されています。あなたは、自転車を利用する際にヘルメットを着用していますか。(〇は1つ)

- | | |
|-----------------|----------------|
| 1 いつも着用している | 2 時々着用している |
| 3 持っているが着用していない | 4 ヘルメットを持っていない |
| 5 自転車を利用することがない | |

問3-① 問3で「2 時々着用している」「3 持っているが着用していない」「4 ヘルメットを持っていない」と回答した方に伺います。

ヘルメットを着用しない理由は何ですか。(〇はいくつでも)

- | | |
|---------------------|--------------------|
| 1 重要性(安全性)を感じないから | 2 着用が面倒だから |
| 3 髪型が崩れる、蒸れるから | 4 ヘルメットの購入費用が負担だから |
| 5 ヘルメットの選び方がわからないから | 6 駐輪時の置き場に困るから |
| 7 ヘルメットの着用は努力義務だから | 8 周りの人が着用していないから |
| 9 その他 () | |

＜自転車安全利用五則＞

- ① 車道が原則、左側通行、歩道は例外、歩行者を優先
- ② 交差点では信号と一時停止を守って、安全確認
- ③ 夜間はライトを点灯
- ④ 飲酒運転は禁止
- ⑤ ヘルメットを着用



5. 地域福祉の推進について

問1 日常生活で、あなたは現在、どのような困りごとや不安を感じていますか。(〇はいくつでも)

- | | |
|-------------------------|---------------------|
| 1 身近に相談したり、頼れる人がいないこと | 2 経済的なこと |
| 3 介護のこと | 4 子育てのこと |
| 5 健康のこと | 6 災害時の避難のこと |
| 7 就労のこと | 8 交通手段がないこと |
| 9 買い物に行きにくいこと | 10 医療機関が近くにないこと |
| 11 困りごとがあっても相談先がわからないこと | 12 特に困りごとや不安は感じていない |
| 13 その他 () | |

問2 現在あなたが住んでいる自治会・町内会の区域で、困っている人がいたら、その人やその家族に対してあなたができることは何ですか。(〇は3つまで)

- | | |
|-------------------|------------------|
| 1 安否確認の声かけ | 2 話し相手 |
| 3 ちょっとした買い物 | 4 ごみ出し |
| 5 短期間のこどもの預かりや見守り | 6 外出(通院など)の介助 |
| 7 車での送迎 | 8 災害や急病などの緊急時の対応 |
| 9 何もできない、したくない | 10 その他 () |

問3 あなたはこれまでにどのようなボランティア活動や社会貢献活動に参加したことがありますか。活動した分野であてはまるものを選んでください。(〇はいくつでも)

- | | | |
|--------------|------------|-----------|
| 1 高齢者 | 2 障がい者 | 3 子育て支援 |
| 4 教育活動 | 5 まちづくり | 6 文化・芸術 |
| 7 災害 | 8 防犯活動 | 9 自然・環境 |
| 10 国際協力 | 11 募金 | 12 地域清掃活動 |
| 13 参加したことがない | 14 その他 () | |

問4 あなたの地区に民生委員・児童委員がいることはご存じですか。(〇は1つ)

- | |
|--------------------------------|
| 1 いることも知っており、何をしているかもだいたい知っている |
| 2 いることは知っているが、何をしているかはわからない |
| 3 いることも知らないし、何をしているかも知らない |

問5 あなたは、静岡市はセーフティネットが整備されているまちだと思いますか。(〇は1つ)

※セーフティネットとは、「安全網」の意味で、最低限の社会保障や生活保障の仕組みのこと

- | | | |
|--------|------------|-------------|
| 1 そう思う | 2 ある程度そう思う | 3 あまりそう思わない |
| 4 思わない | 5 わからない | |

問6 現在、静岡市で実施している地域福祉に関する取組に満足していますか。(〇は1つ)

- | | | |
|-------------|--------------|--------------|
| 1 大変満足している | 2 おおむね満足している | 3 あまり満足していない |
| 4 全く満足していない | 5 わからない | |

6. がんについて

問1 がんについて、あなたが知っていることは何ですか。(○はいくつでも)

- 1 日本人の2人に1人が、一生のうちに何らかのがんにかかると推計されている
- 2 たばこは、様々ながんの原因で、予防可能な最大の原因である
- 3 5つの健康習慣（禁煙、節酒、食事、運動、適正体重）で、がんになるリスクが低くなる
- 4 早期発見・治療をすることにより、約9割の人が5年後も生存できる
- 5 特定のウイルスや菌の感染が、がんの原因になる場合がある（例 ヒトパピローマウイルス (HPV) による子宮頸がん、ヘリコバクター・ピロリ (H. pylori) による胃がんなど）
- 6 子宮頸がんのように若い世代で増えているがんがある
- 7 がん治療の中心は、入院治療から外来通院治療と在宅療養へ移行してきている
- 8 自分らしく充実した生き方ができるよう、治療法を選択することができる
- 9 がんと診断された後、多くの方が就業を継続している（※）
- 10 がんの新しい治療法に関する情報の中には、十分な科学的根拠がなく、注意を要するものがある
- 11 知っているものはない

※がん診断時に収入のある仕事をしていた人のうち、退職・廃業した人は19.4%であった。

出典：国立がん研究センターがん対策情報センター 患者体験調査報告書令和5年度調査（速報版）（令和6年4月）

問2 2年以内にがん検診を受診していますか。※勤務先等で受診された場合も含む（○は1つ）

- | | | |
|----------|-----------|---------|
| 1 受診している | 2 受診していない | 3 わからない |
|----------|-----------|---------|

＜ 本調査対象のがん検診一覧 ＞

検診の種類	対象年齢	検診間隔	検査方法
子宮頸がん	20 歳以上	偶数年齢	ブラシやヘラなどで子宮の入り口を優しく擦って細胞を採取し、異常な細胞の有無を調べます
乳がん	40 歳以上	偶数年齢	マンモグラフィ検査（乳房を板で挟み薄く伸ばした状態でX線撮影を行う検査）で病変の位置や広がり調べます
胃がん	50 歳以上	偶数年齢	＜X線検査＞バリウムを飲んで胃の形や粘膜などの状態を調べます ＜内視鏡検査＞口や鼻から内視鏡を挿入し、病変の場所やその範囲と深さを調べます
大腸がん	40 歳以上	年に1回	2日分の便を採取し、出血の有無を調べます
結核・肺がん	40 歳以上	年に1回	胸部レントゲン撮影で、肺にがんを疑う影の有無を調べます

問2-① 問2で「2 受診していない」と回答した方に伺います。

がん検診を受診していない理由は何ですか。(○は1つ)

- | | |
|--------------------------|------------------------|
| 1 仕事、子育て、介護等で受診する時間がないから | 2 がんだとわかるのが怖いから |
| 3 検診費用が高いから | 4 医療機関が自宅から遠く、受診しにくいから |
| 5 受診する必要性を感じないから | 6 行くのが面倒くさいから |
| 7 その他() | |

7. 静岡市の中心市街地活性化について

問1 あなたがよく買い物をするお店はどこですか。(○はいくつでも)

- | | |
|-------------------------------|---|
| 1 静岡地区の中心市街地の商店街 | 2 静岡地区の中心市街地の大型商業施設 |
| 3 清水地区の中心市街地の商店街 | 4 清水地区の中心市街地の大型商業施設 |
| 5 市内の中心市街地以外の商店街 | 6 市内の中心市街地以外の大型商業施設 |
| 7 市内の中心市街地以外の個人商店 | 8 市内の中心市街地以外のスーパー |
| 9 浜松市の商業施設 (駅周辺、イオンモール、コストコ等) | 10 磐田市の商業施設 (駅周辺、ららぽーと磐田等) |
| 11 藤枝市の商業施設 (駅周辺等) | 12 富士市の商業施設 (駅周辺、イオン等) |
| 13 沼津市の商業施設 (駅周辺、ららぽーと沼津等) | 14 御殿場市の商業施設 (アウトレット等) |
| 15 県外の商業施設 | 16 インターネットショッピング (アマゾン、楽天等)、
通販 (おうちコープ、パルシステム等) |
| 17 その他 (|) |

※静岡市の中心市街地とは

【静岡地区】JR静岡駅、静鉄新静岡駅、市役所静岡庁舎、呉服町・紺屋町周辺のエリア

【清水地区】JR清水駅、静鉄新清水駅、市役所清水庁舎、清水港周辺のエリア

問2 静岡市の中心市街地ににぎわいについて伺います。

問2-① 「静岡地区」の中心市街地に、にぎわいや魅力を感じますか。(○は1つ)

- | | | |
|--------|-----------|-----------|
| 1 感じる | 2 ある程度感じる | 3 あまり感じない |
| 4 感じない | 5 わからない | |

問2-② 「清水地区」の中心市街地に、にぎわいや魅力を感じますか。(○は1つ)

- | | | |
|--------|-----------|-----------|
| 1 感じる | 2 ある程度感じる | 3 あまり感じない |
| 4 感じない | 5 わからない | |

【問3～問4】静岡地区の中心市街地について伺います。

問3 平日の利用について伺います。

問3-① 中心市街地にどの頻度 (通勤・通学含む) で訪れますか。(○は1つ)

- | | | |
|----------|------------|---------------|
| 1 ほぼ毎日 | 2 週に3～4回 | 3 週に1～2回 |
| 4 月に1～2回 | 5 ほとんど訪れない | 6 訪れない (⇒問4へ) |

問3-② 中心市街地に主にどのような移動手段で出かけますか。(○は1つ)

- | | | |
|-----------|---------|------|
| 1 徒歩 | 2 自転車 | 3 電車 |
| 4 バス・タクシー | 5 車・バイク | |

問3-③ 中心市街地に主にどのような目的で訪れることが多いですか。(○はいくつでも)

1 買物(日用品)	2 買物(衣服)
3 買物(食料品)	4 買物(お土産、贈答品など)
5 飲食(ランチ)	6 飲食(ディナーなど)
7 飲食(喫茶など)	8 理美容、エステ等のサービス
9 映画、カラオケ、ゲーム、ライブ等の娯楽	10 通勤、通学・習い事
11 図書館、美術館、ホール等の文化施設利用	12 病院、介護・福祉施設等への通院・利用
13 市役所、金融機関、郵便局等の利用	14 イベントへの参加
15 観光	16 中心市街地以外の場所へ行くための乗り継ぎ
17 その他()	

問4 休日の利用について伺います。

問4-① 中心市街地にどの頻度^{ひんど}(通勤・通学含む)で訪れますか。(○は1つ)

1 ほぼ毎日	2 週に3~4回	3 週に1~2回
4 月に1~2回	5 ほとんど訪れない	6 訪れない(⇒問5へ)

問4-② 中心市街地に主にどのような移動手段で出かけますか。(○は1つ)

1 徒歩	2 自転車	3 電車
4 バス・タクシー	5 車・バイク	

問4-③ 中心市街地に主にどのような目的で訪れることが多いですか。(○はいくつでも)

1 買物(日用品)	2 買物(衣服)
3 買物(食料品)	4 買物(お土産、贈答品など)
5 飲食(ランチ)	6 飲食(ディナーなど)
7 飲食(喫茶など)	8 理美容、エステ等のサービス
9 映画、カラオケ、ゲーム、ライブ等の娯楽	10 通勤、通学・習い事
11 図書館、美術館、ホール等の文化施設利用	12 病院、介護・福祉施設等への通院・利用
13 市役所、金融機関、郵便局等の利用	14 イベントへの参加
15 観光	16 中心市街地以外の場所へ行くための乗り継ぎ
17 その他()	

【問5～問6】清水地区の中心市街地について伺います。問5 平日の利用について伺います。

問5-① 中心市街地にどの頻度（通勤・通学含む）で訪れますか。（○は1つ）

1 ほぼ毎日	2 週に3～4回	3 週に1～2回
4 月に1～2回	5 ほとんど訪れない	6 訪れない（⇒問6へ）

問5-② 中心市街地に主にどのような移動手段で出かけますか。（○は1つ）

1 徒歩	2 自転車	3 電車
4 バス・タクシー	5 車・バイク	

問5-③ 中心市街地に主にどのような目的で訪れることが多いですか。（○はいくつでも）

1 買物（日用品）	2 買物（衣服）
3 買物（食料品）	4 買物（お土産、贈答品など）
5 飲食（ランチ）	6 飲食（ディナーなど）
7 飲食（喫茶など）	8 理美容、エステ等のサービス
9 映画、カラオケ、ゲーム、ライブ等の娯楽	10 通勤、通学・習い事
11 図書館、美術館、ホール等の文化施設利用	12 病院、介護・福祉施設等への通院・利用
13 市役所、金融機関、郵便局等の利用	14 イベントへの参加
15 観光	16 中心市街地以外の場所へ行くための乗り継ぎ
17 その他（	）

問6 休日の利用について伺います。

問6-① 中心市街地をどの頻度（通勤・通学含む）で訪れますか。（○は1つ）

1 ほぼ毎日	2 週に3～4回	3 週に1～2回
4 月に1～2回	5 ほとんど訪れない	6 訪れない（⇒次頁へ）

問6-② 中心市街地に主にどのような移動手段で出かけますか。（○は1つ）

1 徒歩	2 自転車	3 電車
4 バス・タクシー	5 車・バイク	

問6-③ 中心市街地に主にどのような目的で訪れることが多いですか。（○はいくつでも）

1 買物（日用品）	2 買物（衣服）
3 買物（食料品）	4 買物（お土産、贈答品など）
5 飲食（ランチ）	6 飲食（ディナーなど）
7 飲食（喫茶など）	8 理美容、エステ等のサービス
9 映画、カラオケ、ゲーム、ライブ等の娯楽	10 通勤、通学・習い事
11 図書館、美術館、ホール等の文化施設利用	12 病院、介護・福祉施設等への通院・利用
13 市役所、金融機関、郵便局等の利用	14 イベントへの参加
15 観光	16 中心市街地以外の場所へ行くための乗り継ぎ
17 その他（	）

8. 静岡市観光基本計画について

問1 静岡市では、令和6（2024）年12月に策定した「静岡市観光基本計画」で、①静岡市が中心となって取り組む観光施策を明示すること、②明示した観光施策を基に地域社会が一体となって観光に取り組むこと（いわゆる「観光共創」で取り組むこと）の2つをキーポイントとして掲げています。あなたは、この①と②の、2つのキーポイントを知っていますか。（〇は1つ）

- 1 ①と②の両方とも知っている
- 2 ①は知っているが、②は知らない
- 3 ①は知らないが、②は知っている
- 4 計画は知っているが、①と②は知らない
- 5 計画があることを知らない

問1－① 問1のキーポイント②として、行政の取組に加え市民の皆さんに観光に関する積極的な取組を行ってもらい、地域社会が一体となって観光に取り組む「観光共創」を掲げています。あなたは、この「観光共創」の考えについて、どのように思いますか。（〇は1つ）

- 1 「観光共創」の考えに賛同できる
- 2 「観光共創」の考えは理解できるが、賛同できない
- 3 「観光共創」の考えは理解できない
- 4 わからない

問1－② あなたは、観光ボランティアやイベントの運営への参加や、自発的な情報発信など、観光に関する取組に関与したいと思いますか。（〇は1つ）

- 1 観光に関する取組に積極的に関与したいと思う
- 2 観光に関する取組に多少は関与したいと思う
- 3 観光に関する取組に関心はあるが、関与したいと思わない
- 4 観光に関する取組に関心はない
- 5 わからない

9. 静岡市歴史博物館について

問1 静岡市歴史博物館について、あてはまるものを選んでください。（〇は1つ）

- 1 行ったことがある
- 2 知っているが行ったことがない
- 3 知らない

問1－① 問1で「1 行ったことがある」「2 知っているが行ったことがない」と回答した方に伺います。静岡市歴史博物館に関する情報のうち、見たことがあるものは何ですか。（〇はいくつでも）

- | | |
|------------------------|-----------------------------------|
| 1 博物館公式ウェブサイト | 2 博物館公式 SNS（Instagram、X、Facebook） |
| 3 博物館企画展のチラシ・ポスター | 4 博物館主催のイベントチラシ |
| 5 博物館に関する講座 | 6 市の広報紙（静岡気分） |
| 7 テレビでの報道 | 8 新聞記事 |
| 9 雑誌 | 10 フリーペーパー |
| 11 静岡駅北口地下広場「しずチカ」前の看板 | 12 家族や知人からの口コミ |
| 13 その他（ | ） |

10. 静岡市議会議員選挙について

問1 あなたは令和7(2025)年3月23日に市議会議員選挙が行われたことを知っていますか。(○は1つ)

1 知っている

2 知らなかった

問1-① 問1で「1 知っている」と回答した方に伺います。

あなたは、市議会議員選挙が行われたことを何で知りましたか。(○はいくつでも)

1 テレビでの報道

2 ラジオでの報道

3 新聞記事

4 ネットニュース

5 市の広報紙(静岡気分)

6 投票所入場券

7 選挙公報(紙)

8 選挙公報(市公式ウェブサイト)

9 同報無線

10 市庁舎の懸垂幕・横断幕・庁内放送

11 選挙啓発ポスター(公共施設)

12 選挙啓発ポスター(商業施設)

13 SNS投稿記事

14 候補者ポスター

15 選挙運動を見た

16 家族、友人などとの会話

17 その他()

問2 あなたは、市議会議員選挙に関心がありましたか。(○は1つ)

1 非常に関心があった

2 ある程度関心があった

3 あまり関心がなかった

4 全く関心がなかった

問3 あなたは、市議会議員選挙で投票をしましたか。(○は1つ)

1 当日投票した

2 期日前投票した

3 不在者投票(郵便投票を含む)した

4 投票しなかった

問3-① 問3で「1 当日投票した」「2 期日前投票した」「3 不在者投票(郵便投票を含む)した」と回答した方に伺います。

あなたが投票する候補者を決めるのに参考としたものは何ですか。(○はいくつでも)

1 テレビでの報道

2 ラジオでの報道

3 新聞記事

4 ネットニュース

5 選挙公報(紙)

6 選挙公報(市公式ウェブサイト)

7 候補者ポスター

8 候補者の選挙運動用ビラ

9 候補者の個人演説

10 選挙カーからの呼びかけ

11 候補者からのはがき

12 選挙運動(電話・新聞広告・ウェブサイト・SNS等)

13 政党、候補者の後援会・各種団体等の推薦

14 家族、友人などとの会話

15 参考になったものはない

16 その他()

問3-② 問3で「4 投票しなかった」と答えた方に伺います。
あなたが投票しなかったのはなぜですか。（○はいくつでも）

- 1 仕事など選挙より重要な予定があったから
- 2 旅行やレジャーへ出かけていたから
- 3 病気又は体調不良（看病を含む）だったから
- 4 投票所へ行くのが面倒だったから
- 5 投票所が遠かったから
- 6 投票所の場所がわからなかったから
- 7 政治や選挙には関心がなかったから
- 8 どの候補者に投票したら良いかわからなかったから
- 9 投票したい候補者がいなかったから
- 10 選挙によって政治や暮らしが良くなるわけではないから
- 11 自分一人が投票しなくても選挙結果に影響がないと思うから
- 12 選挙が行われたことを知らなかったから
- 13 選挙権が無かったから
- 14 その他（ ）

問4 あなたは、マークイズ静岡で期日前投票ができたことを知っていましたか。（○は1つ）

- | | |
|---------|----------|
| 1 知っていた | 2 知らなかった |
|---------|----------|

問5 あなたは、選挙の投票について下記のどれに近い考えを持っていますか。（○は1つ）

- | |
|---------------------------------------|
| 1 投票することは国民の義務だと思っている |
| 2 投票することは国民の権利なので棄権すべきではないと思っている |
| 3 投票することは国民の権利なので投票するしないは個人の自由だと思っている |
| 4 わからない |

11. 住宅の住み替えについて

問1 あなたのお住まい（建物）は、次のうちどれですか。（○は1つ）

- | | |
|-------------|---------------------|
| 1 持ち家（一戸建て） | 2 持ち家（マンションなどの集合住宅） |
| 3 賃貸（一戸建て） | 4 賃貸（マンションなどの集合住宅） |
| 5 その他（ ） | |

問2 あなたは、これからも今のお住まい（建物）に住み続けたいと思いますか。（○は1つ）

- | | |
|-------------------|---------------|
| 1 ずっと住み続けたい | 2 10年は住み続けたい |
| 3 10年以内に住み替えたい | 4 5年以内に住み替えたい |
| 5 すでに住み替えの準備をしている | 6 その他（ ） |

問2-① 問2で「1 ずっと住みたい」以外を回答した方に伺います。

住み替える場合、どのような種類のお住まい（建物）を希望しますか。（○はいくつでも）

- | | |
|---------------------|--------------------|
| 1 新築持ち家（一戸建て） | 2 新築賃貸（一戸建て） |
| 3 中古持ち家（一戸建て） | 4 中古賃貸（一戸建て） |
| 5 持ち家（マンションなどの集合住宅） | 6 賃貸（マンションなどの集合住宅） |
| 7 その他（ | ） |

ご自身のことについてお聞かせください。

F 1 年代を教えてください。（○は1つ）

- | | | | |
|-------|-------|---------|-------|
| 1 10代 | 2 20代 | 3 30代 | 4 40代 |
| 5 50代 | 6 60代 | 7 70代以上 | |

F 2 性別を教えてください。（○は1つ）

- | | | | |
|------|------|-------|--------|
| 1 男性 | 2 女性 | 3 その他 | 4 答えない |
|------|------|-------|--------|

F 3 お住まいの地域を教えてください。

【①お住まいの区について】（○は1つ）

- | | | |
|------|-------|-------|
| 1 葵区 | 2 駿河区 | 3 清水区 |
|------|-------|-------|

【②お住まいの大字（町名）について】（大字・町名のみをご記入ください）

記入例：葵区常磐町二丁目の場合は常磐町、駿河区池田の場合は池田、清水区旭町の場合は旭町
とご記入ください。

（大字（町名）： ）

市民の皆さんのご意見を市の事業にいかす取組について、あなたのお考えをお聞かせください。

あなたは、静岡市に対して日頃から感じている提案・要望等のご意見を市に伝えたことはありますか。
（○は1つ）

- | | | |
|------------|------------|--------------|
| 1 伝えたことがある | 2 伝えたことはない | 3 特に市への意見はない |
|------------|------------|--------------|

前設問で「2 伝えたことはない」と回答した方に伺います。その理由を教えてください。（○はいくつでも）

- | | |
|------------------------------|---------------------|
| 1 伝える手段を知らなかったから | 2 伝える機会や時間がなかったから |
| 3 伝えても市は対応してくれないと思ったから | 4 伝えるのが面倒であったから |
| 5 内容が自分の生活にメリットのあるものではなかったから | 6 伝えるべき内容ではないと思ったから |
| 7 意見に対する対応を望むものではなかったから | 8 ほかの誰かが伝えていると思ったから |
| 9 伝えた後、意見がどう扱われるかわからなかったから | |
| 10 その他（ | ） |

～調査へのご協力、ありがとうございました。～

調査票は、同封の返信用封筒（切手は不要）に入れ、

7月21日（月）までにご投函ください。