

静岡市アセットマネジメント

【公共建築物施設群別マネジメント方針】

資料編

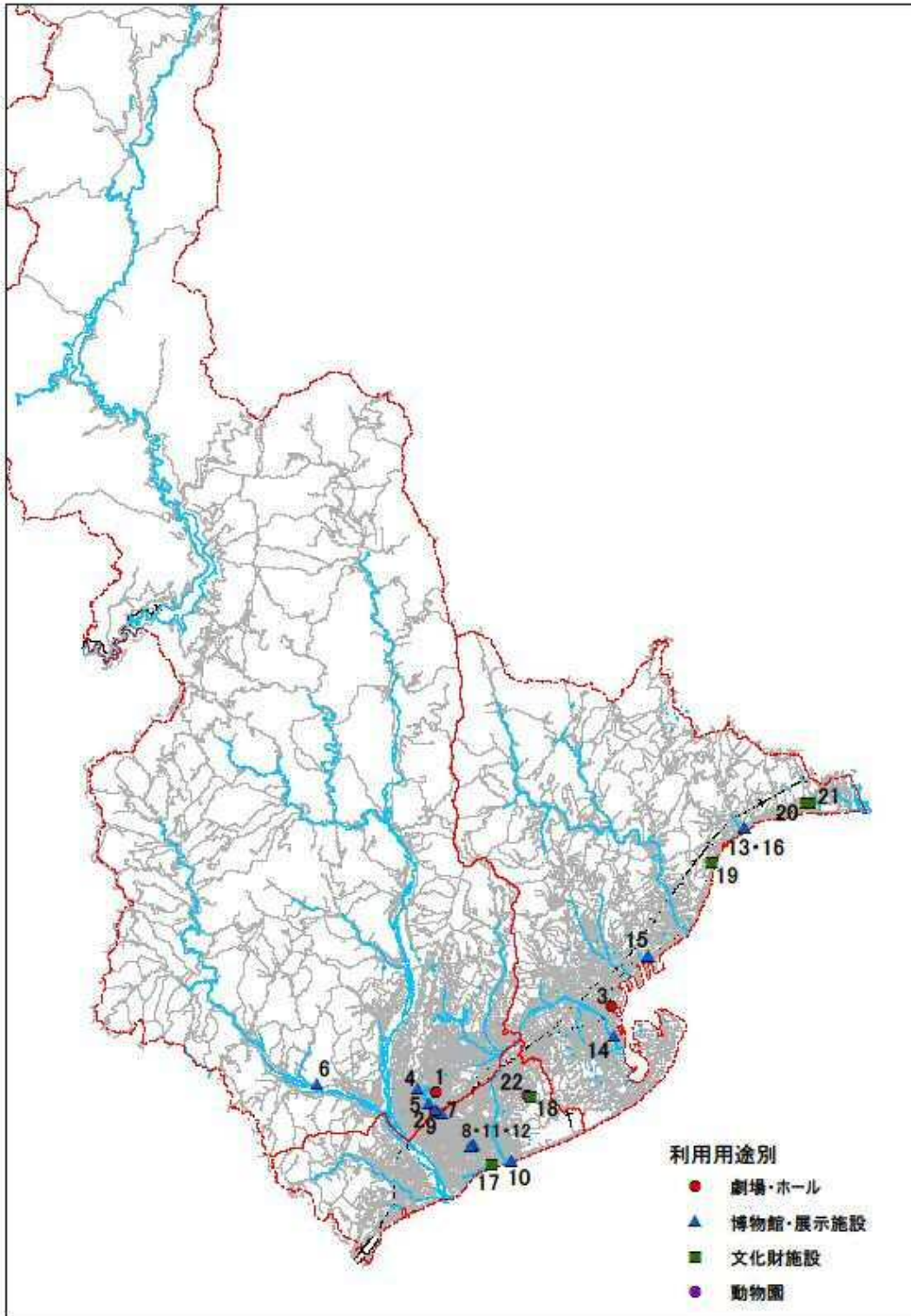
【 施設群 1 1 文化等施設 】

11 文化等施設

(1) 施設一覧 (基本情報)

| 利用用途別分類 | No. | 施設名 | 区 | 建物構成 | 建築年度 | 建築年度 | 延床面積(m ²) | 主要構造 |
|-----------|-----|----------------|------|------|------|-----------|-----------------------|------|
| ①劇場・ホール | 1 | 静岡市民文化会館 | 葵 | 単独 | S53 | 1978 | 32,082.95 | RC造 |
| | 2 | 静岡音楽館 | 葵 | 複合 | H6 | 1994 | 8,326.63 | SRC造 |
| | 3 | 清水文化会館 | 清水 | 単独 | H24 | 2012 | 11,015.59 | RC造 |
| 小計 | | 3施設 | | | | 51,425.17 | | |
| ②博物館・展示施設 | 4 | 文化財資料館 | 葵 | 単独 | S49 | 1974 | 583.20 | RC造 |
| | 5 | 静岡市民ギャラリー | 葵 | 複合 | H1 | 1989 | 1,047.00 | RC造 |
| | 6 | 中勤助文学記念館 | 葵 | 単独 | H3 | 1991 | 184.37 | 木造 |
| | 7 | 静岡市美術館 | 葵 | 複合 | H21 | 2009 | 3,393.22 | SRC造 |
| | 8 | 芹沢銈介美術館 | 駿河 | 単独 | S55 | 1980 | 1,773.08 | RC造 |
| | 9 | 静岡科学館 | 駿河 | 複合 | H15 | 2003 | 6,398.09 | RC造 |
| | 10 | 治水交流資料館 | 駿河 | 単独 | H20 | 2008 | 336.44 | RC造 |
| | 11 | 登呂遺跡体験学習サポート施設 | 駿河 | 単独 | H20 | 2008 | 100.37 | 木造 |
| | 12 | 登呂博物館 | 駿河 | 単独 | H21 | 2009 | 2,509.58 | SRC造 |
| | 13 | 東海道広重美術館 | 清水 | 単独 | H5 | 1993 | 1,341.05 | RC造 |
| | 14 | 清水港船宿記念館 | 清水 | 単独 | H12 | 2000 | 221.98 | 木造 |
| | 15 | 坐漁荘記念館 | 清水 | 単独 | H15 | 2003 | 270.91 | 木造 |
| | 16 | 由比本陣施設 | 清水 | 単独 | H17 | 2005 | 461.72 | 木造 |
| | 小計 | | 13施設 | | | | 18,621.01 | |
| ③文化財施設 | 17 | 旧マッケンジー邸 | 駿河 | 単独 | S15 | 1940 | 604.11 | 木造 |
| | 18 | 旧エンバーソン邸 | 駿河 | 単独 | S62 | 1987 | 252.19 | 木造 |
| | 19 | 小池邸 | 清水 | 単独 | H9 | 1997 | 128.80 | 木造 |
| | 20 | 旧五十嵐邸 | 清水 | 単独 | H12 | 2000 | 457.75 | 木造 |
| | 21 | お休み処 | 清水 | 単独 | H17 | 2005 | 90.16 | 木造 |
| 小計 | | 5施設 | | | | 1,533.01 | | |
| ④動物園 | 22 | 日本平動物園 | 駿河 | 単独 | H21 | 2009 | 11,218.08 | RC造 |
| 小計 | | 1施設 | | | | 11,218.08 | | |
| 合計 | | 22施設 | | | | 82,797.27 | | |

(2) 施設配置図 (GIS 情報)



| 施設群 | 施設分類 | 利用用途別分類 | (1)施設の設置目的及び機能 | | | | (2)運営時の条件等 | | | (3)提供サービスの内容 | | (4)施設の配置状況・配置方針 | | (5)マーケットの状況 | | (6)マネジメントの方向性 |
|-----|-----------------|------------|--|-----|-----------|--|--|----------|--------------------------------------|--------------|--|---|-------------|---|---|---------------|
| | | | 設置目的 | 施設数 | 面積 (㎡) | 根拠法令 | 所管省庁(施設所管課) | 国の政策の方向性 | 整備補助 | タイプ | 提供サービスの内容 | 配置関連計画 | 配置の状況及び方針 | 民間類似施設の状況 | 公共サービスの需要見込 | |
| 11 | 文化等施設 (22施設) | ① 劇場・ホール | (a)市民の芸術文化の向上を図るため。(市民文化会館、マリナート) (b)市民の音楽に対する関心を高め、市民文化の向上を図るため。(音楽館) | 3 | 51,425.17 | (a)静岡市市民文化会館条例 (b)静岡市音楽館条例 | 任意 文部科学省 文化庁 (文化振興課) | — | 【無】 | 観覧等 | ○市民自身の発表の場、市民に安価に芸術鑑賞を提供する場の提供 ・集会、催し物等の利用に供する ・展覧会、発表会等の開催 等 ・音楽文化、音楽芸術に関する企画運営 ・調査、研究 ・施設、設備の利用 | — ・葵区 2施設、清水区 1施設 運営：指定管理3 ※単独2、複合1 | 民間事業 所あり | 今後も需要は見込まれるが、市内には類似する施設もある。 【類似施設】 ・しずぎんホール(ユーフォニア) ・江崎ホール ・グランシップ ・あざれあ ・清水テルサ 等 | 継続 目標耐用年数を設定し、設備機器、躯体について計画的な保全を実施する。ただし、今後のあり方については、民間等を含めた市内類似施設の配置状況等を勘案し、市全体としての施策を踏まえた方向付けを図る。また、広域的観点からの役割分担を推進する。 | |
| | | ② 博物館・展示施設 | (a)市民文化の向上及び文化財保護思想の普及を図るため。(文化財資料館) (b)多様な美術表現を広く公開し、市民の知識及び教養の向上を図り、美術文化を振興するため。(市民ギャラリー) (c)美術作品の展示会等の場を提供し、市民の芸術文化の向上を図るため。(静岡市美術館) (d)登呂遺跡に関する知識の向上と文化の発展に寄与するため。(登呂博物館) (e)芹沢芸術を永く後世に伝えるとともに、美術に関する知識の向上と文化の発展に寄与するため。(芹沢経介美術館) (f)市民が身近な科学に親しみ、科学への関心を高める場を提供し、市民の創造力及び感性の向上に資するため。(静岡科学館) (g)治水事業に対する市民の理解を深め、防災意識の向上を図るため。(治水交流資料館) (h)船宿を紹介し、市民文化の向上と観光の振興を図るため。(清水港船宿記念館) (i)市民の美術に対する関心を高め、市民の芸術文化の向上を図るため。(東海道広重美術館) (j)健全な余暇の利用に供し、市民文化の向上及び地域振興に寄与するため。(由比本陣施設) (k)西園寺公望公の別荘を復元。(坐漁荘) (l)作家・中勳助が暮らした新聞の日前田邸内の整備及び杓子庵を復元。(中勳助文学記念館) (m)登呂遺跡のあった弥生時代の生業や古代の水田に関する体験学習を行うため。(登呂遺跡体験学習サポート施設) | 13 | 18,621.01 | (a)静岡市文化財資料館条例 (b)静岡市市民ギャラリー条例 (c)静岡市美術館条例 (d)(e)静岡市博物館条例 (f)静岡市科学館条例 (g)静岡市治水交流資料館条例 (h)静岡市清水港船宿記念館条例 (i)静岡市東海道広重美術館条例 (j)静岡市由比本陣施設条例 | 任意 — (文化振興課) (文化財課) (観光シティプロモーション課) (河川課) | — | 【有】 予算の範囲内 博物館法での位置づけ必要(文部科学省) | 観覧等 | ○市民自身の発表の場、市民に安価に芸術鑑賞を提供する場の提供 ・美術作品等の収集、保管、展示、利用 ・講演会等の開催 ・図録、絵葉書等の制作と販売 ○歴史資料や出土遺物の保存、継承、展示。 他 | — 展示施設 ・葵区 4施設、駿河区 5施設、清水区 4施設 運営：直営8 指定管理5 ・ツインメッセは民間所有 ※単独10、複合3 | 民間事業 所あり | 今後も需要は見込まれるが、市内には類似する施設もある。 | 継続・統廃合 施設の設置目的や利用実態を踏まえてサービス継続の必要性を検討し、統廃合を図る。利用が極端に少ない施設については、統廃合の検討もしくはインバウンド拡大を推進し、広域的観点から、利用率向上を図る。 | |
| | | ③ 文化財施設 | 市内に現存する数少ない明治時代の西洋建築物や江戸時代の雰囲気を感じさせる建築物として、広く一般公開し、市民に文化財の鑑賞機会を提供するため。 | 5 | 1,533.01 | 静岡市旧エンバーソン住宅の管理に関する規則 静岡市旧マッケンジー住宅の管理に関する規則 他 【無】 | 任意 — (文化財課) | — | 【無】 | 観覧 | ○文化財の鑑賞機会の提供 | — ・駿河区2施設(エンバーソン邸、マッケンジー邸) ・清水区3施設(お休み処、小池邸、五十嵐邸) 運営：直営5 ※単独5 | 民間事業 所なし | 大幅な需要増は見込める施設ではないが、文化財、観光資源として保存すべき施設 | 継続 長寿命化に向けた計画的な保全を実施する。 | |
| | | ④ 動物園 | 生きた動物を飼育・研究し、一般に公開する施設 | 1 | 11,218.08 | 静岡市立日本平動物園条例 | 任意 文部科学省 文化庁 (日本平動物園) | — | 【無】 | 観覧 | ・展示動物の鑑賞の場の提供 ・レクリエーションの場の提供 ・動物を通じた教育の場の提供 | — ・駿河区 1施設(日本平動物園) 運営：直営1 ※単独1 | 民間事業 所なし | 近隣市町を含め、需要が高 | 継続 近隣市町に類似施設はなく、長寿命化に向けた計画的な保全を実施する。なお、広域的な大型集客施設として、インバウンドの拡大を推進し、収益率の向上、利用者数の増大、経済波及効果の増大に努め、利活用を促進する。 | |

参考資料

対象施設

この参考資料では、「文化等施設群」の22施設を記載しています。

本書の構成

本書では、以下の構成となっています。

(1) 整備状況

各施設群に属する公共構築物の築年別延床面積の割合、年度別整備延床面積をグラフで示しています。

(2) 利用用途別分類の利用状況・コスト状況

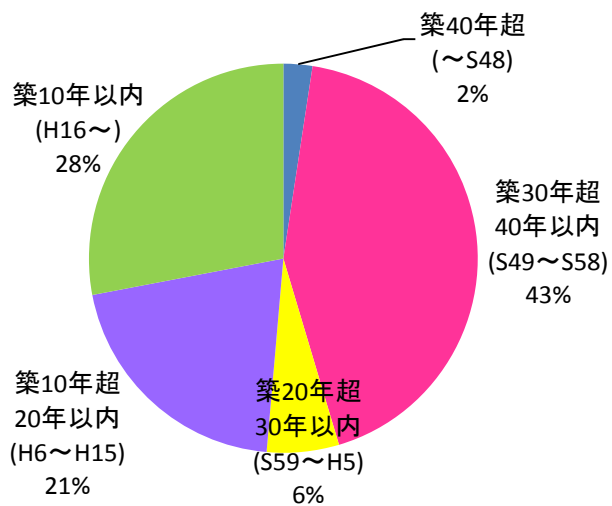
平成25年度に実施した「施設実態調査」の結果を基に、各利用用途別分類に属する個々の公共建築物の利用状況及びコスト状況を記載しています。

なお、記載している数値は、原則平成22～24年度の3ヶ年度の平均値となっています。

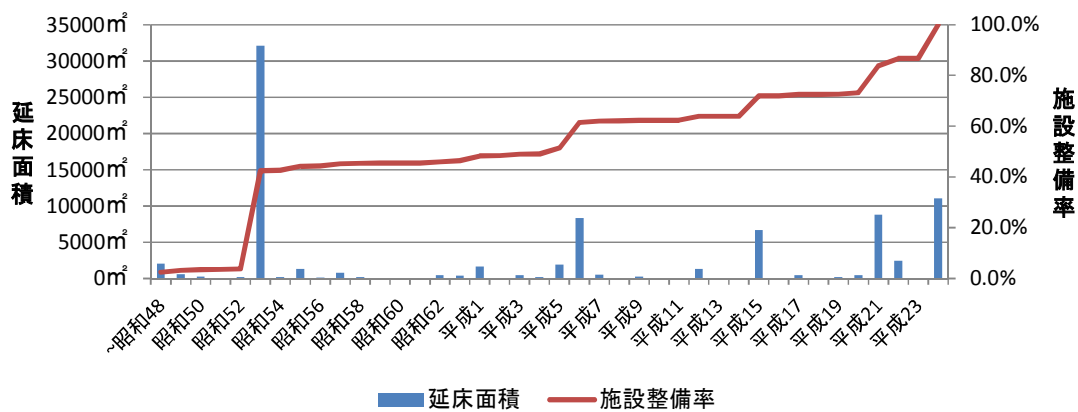
| 利用状況 | |
|----------------|--|
| 1日あたり利用者数 | 年間利用者数／開館日数 |
| 延床面積1㎡あたり利用者数 | 年間利用者数／総延床面積 |
| 定員充足率 | 実員数／定員数 |
| 施設稼働率 | 年間利用コマ数（実績）／年間利用可能コマ数 ※年間利用可能コマ数＝1日あたりの最小単位のコマ数×開館日数 |
| コスト状況 | |
| 純コスト | 年間支出－年間収入 |
| 減価償却相当額 | （再建築価格＋60年間の維持修繕費＋解体費）／60年 ※再建築価格：施設を建て替える際の想定㎡単価を設定し、各施設の延床面積を乗じて算出。 ※維持修繕費：60年間に要する維持費・改修費 |
| フルコスト | 純コスト＋減価償却相当額 |
| 利用者1人あたりフルコスト | フルコスト／年間利用者数 |
| 延床面積1㎡あたりフルコスト | フルコスト／総延床面積 |

(3) 整備状況

<図表 11-1-1> 築年別延床面積の割合 (文化等施設)



<図表 11-1-2> 年度別整備延床面積 (文化等施設)

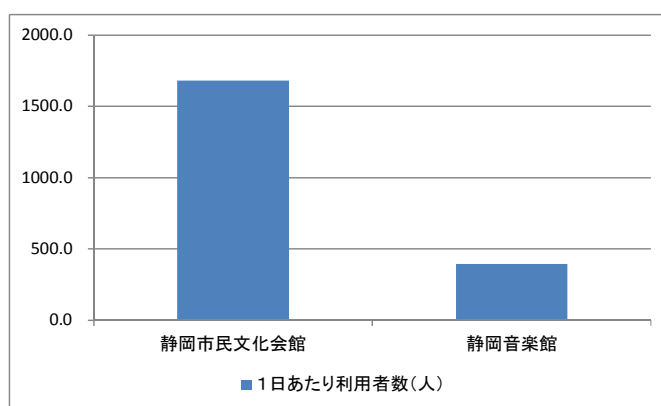


(4) 利用用途別分類別の利用状況・コスト状況

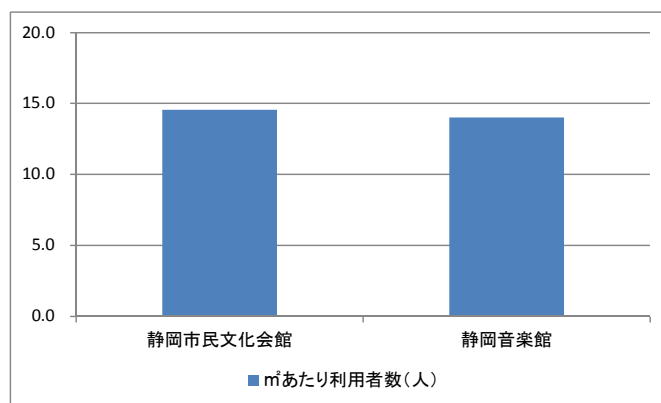
①劇場・ホール

| 施設名称 | 区 | 総延床面積 (㎡) | 利用状況 | | | | | コスト状況 | | | | |
|----------|---|--------------|-------------|-------------------|----------------------|---------------------|------------------|--------------|---------------------|---------------|-------------------------------|-----------------------|
| | | | 開館日数 (日) | 年間 利用者数 (人) | 1日あたり 利用者数 (人) | ㎡あたり 利用者数 (人) | 施設 稼働率 (%) | 純コスト (千円) | 減価償却 相当額 (千円) | フルコスト (千円) | 利用者 1人あたり フルコスト (千円) | ㎡あたり フルコスト (千円) |
| 静岡市民文化会館 | 葵 | 32,082.95 | 278.3 | 467,589.3 | 1680.0 | 14.6 | 40.7 | 154,362 | 374,301 | 528,663 | 1.13 | 16.48 |
| 静岡音楽館 | 葵 | 8,326.63 | 295.0 | 116,740.3 | 395.7 | 14.0 | 49.6 | 239,982 | 97,144 | 337,126 | 2.89 | 40.49 |

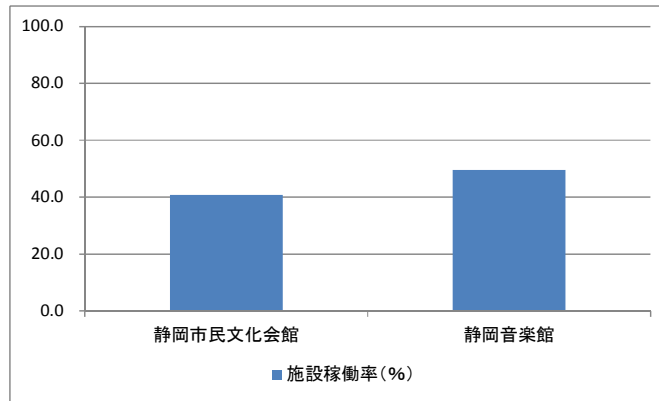
<図表 11-2-1> 1日あたり利用者数 (文化等施設)



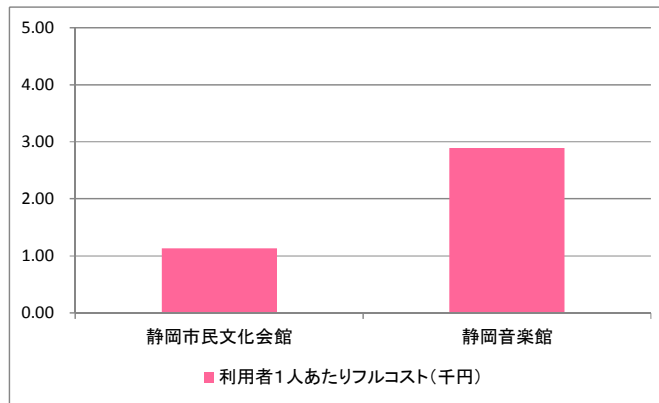
<図表 11-2-2> 延床面積 1㎡あたり利用者数 (文化等施設)



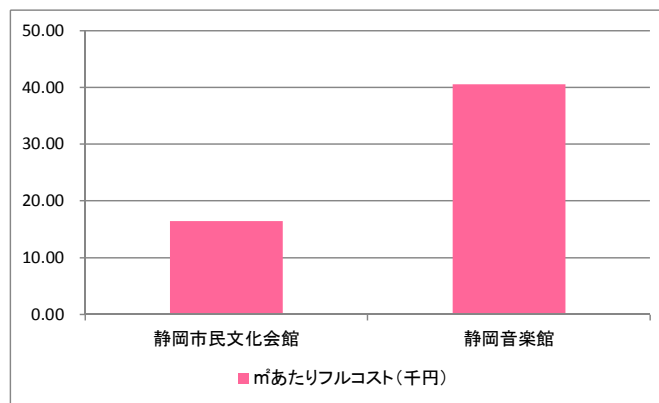
<図表 11-2-3>施設稼働率（文化等施設）



<図表 11-2-4>利用者1人あたりフルコスト（文化等施設）



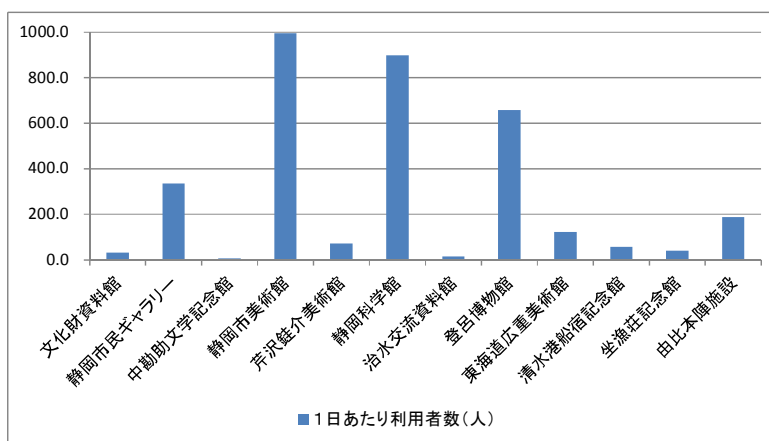
<図表 11-2-5>延床面積1㎡あたりフルコスト（文化等施設）



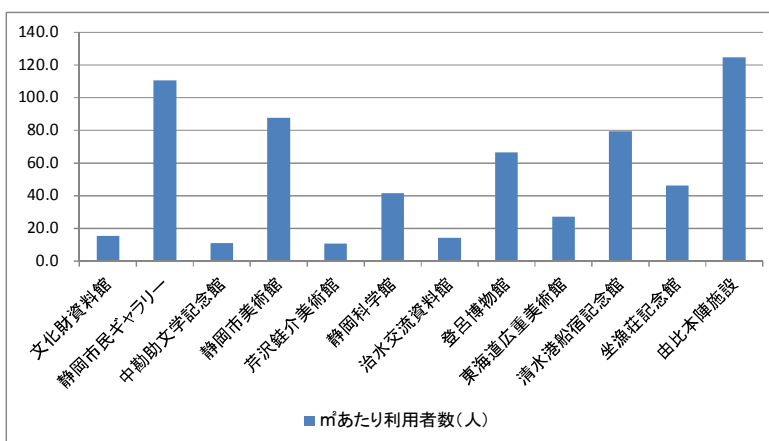
②博物館・展示施設

| 施設名称 | 区 | 総延床面積 (㎡) | 利用状況 | | | | | コスト状況 | | | | |
|--------------------|----|--------------|-------------|-------------------|----------------------|---------------------|------------------|--------------|---------------------|---------------|-------------------------------|-----------------------|
| | | | 開館日数 (日) | 年間 利用者数 (人) | 1日あたり 利用者数 (人) | mあたり 利用者数 (人) | 施設 稼働率 (%) | 純コスト (千円) | 減価償却 相当額 (千円) | フルコスト (千円) | 利用者 1人あたり フルコスト (千円) | mあたり フルコスト (千円) |
| 文化財資料館 | 葵 | 583.20 | 281.7 | 8,972.7 | 31.9 | 15.4 | 8.8 | 29,904 | 6,804 | 36,708 | 4.09 | 62.94 |
| 静岡市民ギャラリー | 葵 | 1,047.00 | 345.0 | 115,741.3 | 335.5 | 110.5 | 84.8 | -946 | 12,215 | 11,269 | 0.10 | 10.76 |
| 中勤助文学記念館 | 葵 | 184.37 | 300.7 | 2,014.0 | 6.7 | 10.9 | 9.1 | 4,310 | 2,151 | 6,461 | 3.21 | 35.04 |
| 静岡市美術館 | 葵 | 3,393.22 | 299.7 | 298,070.3 | 994.7 | 87.8 | - | 322,012 | 39,588 | 361,599 | 1.21 | 106.57 |
| 芹沢銈介美術館 | 駿河 | 1,773.08 | 260.0 | 19,029.0 | 73.2 | 10.7 | - | 59,842 | 20,686 | 80,528 | 4.23 | 45.42 |
| 静岡科学館 | 駿河 | 6,398.09 | 295.3 | 265,005.3 | 897.3 | 41.4 | - | 295,847 | 74,644 | 370,491 | 1.40 | 57.91 |
| 治水交流資料館 | 駿河 | 336.44 | 306.3 | 4,741.0 | 15.5 | 14.1 | 7.9 | 13,201 | 3,925 | 17,126 | 3.61 | 50.90 |
| 登呂博物館 | 駿河 | 2,509.58 | 253.7 | 166,595.7 | 656.8 | 66.4 | - | 104,080 | 29,278 | 133,359 | 0.80 | 53.14 |
| 東海道広重美術館 | 清水 | 1,341.05 | 298.0 | 36,471.3 | 122.4 | 27.2 | - | 34,498 | 15,646 | 50,143 | 1.37 | 37.39 |
| 清水港船宿記念館 | 清水 | 221.98 | 307.7 | 17,614.0 | 57.3 | 79.3 | - | 15,268 | 2,590 | 17,858 | 1.01 | 80.45 |
| 坐漁荘記念館 | 清水 | 270.91 | 307.3 | 12,502.3 | 40.7 | 46.1 | - | 12,108 | 3,161 | 15,269 | 1.22 | 56.36 |
| 由比本陣施設 | 清水 | 461.72 | 306.3 | 57,489.0 | 187.7 | 124.5 | - | 22,830 | 5,387 | 28,216 | 0.49 | 61.11 |
| 登呂遺跡体験学習 サポート施設 | 駿河 | 100.37 | - | - | - | - | - | 8,520 | 1,171 | 9,691 | - | 96.56 |

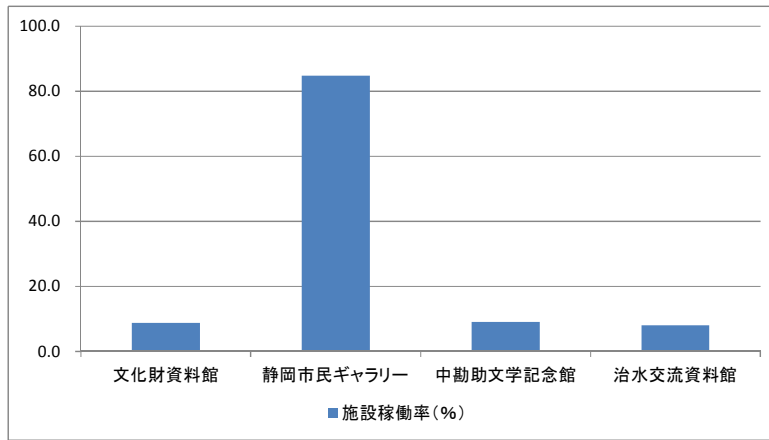
<図表 11-2-6> 1日あたり利用者数 (博物館・展示施設)



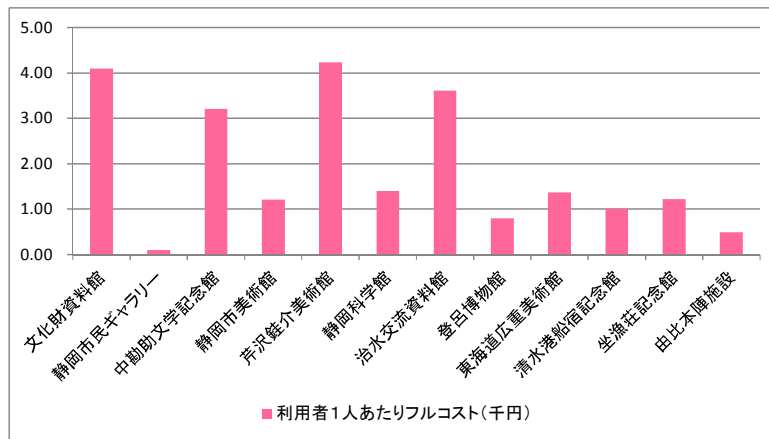
<図表 11-2-7> 延床面積 1㎡あたり利用者数 (博物館・展示施設)



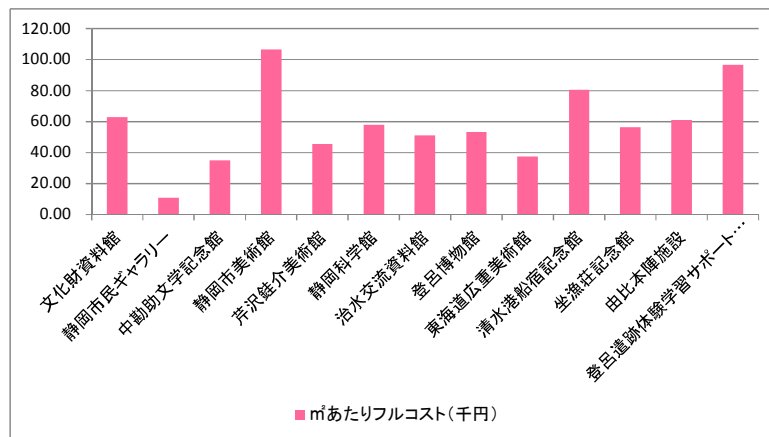
<図表 11-2-8>施設稼働率（博物館・展示施設）



<図表 11-2-9>利用者1人あたりフルコスト（博物館・展示施設）



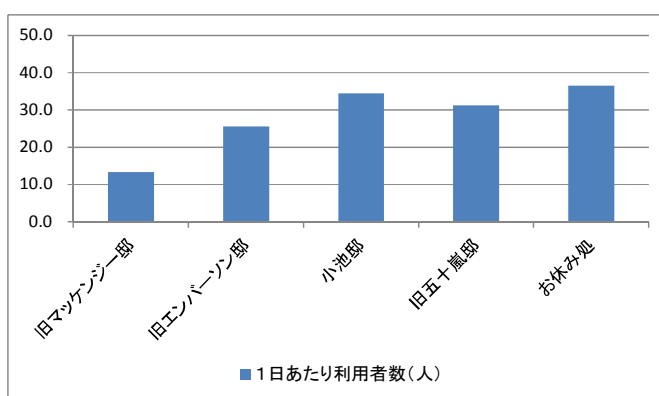
<図表 11-2-10>延床面積1㎡あたりフルコスト（博物館・展示施設）



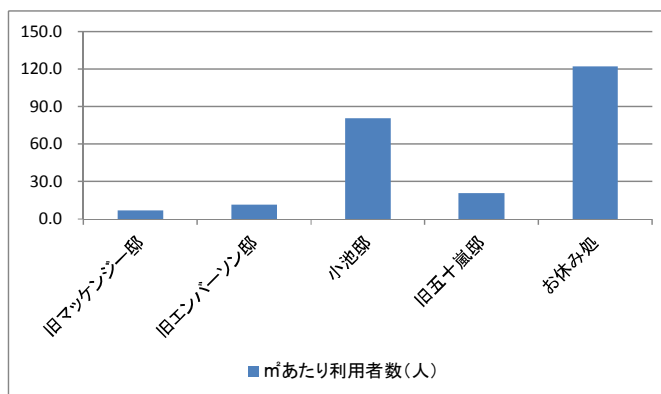
③文化財施設

| 施設名称 | 区 | 総延床面積 (㎡) | 利用状況 | | | | コスト状況 | | | | |
|----------|----|--------------|-------------|-------------------|----------------------|---------------------|--------------|---------------------|---------------|-------------------------------|-----------------------|
| | | | 開館日数 (日) | 年間 利用者数 (人) | 1日あたり 利用者数 (人) | ㎡あたり 利用者数 (人) | 純コスト (千円) | 減価償却 相当額 (千円) | フルコスト (千円) | 利用者 1人あたり フルコスト (千円) | ㎡あたり フルコスト (千円) |
| 旧マッケンジー邸 | 駿河 | 604.11 | 300.7 | 3,997.7 | 13.3 | 6.6 | 5,876 | 7,048 | 12,924 | 3.23 | 21.39 |
| 旧エンバーソン邸 | 駿河 | 252.19 | 114.3 | 2,917.3 | 25.5 | 11.6 | 3,340 | 2,942 | 6,282 | 2.15 | 24.91 |
| 小池邸 | 清水 | 128.80 | 300.7 | 10,358.3 | 34.5 | 80.4 | 2,962 | 1,503 | 4,465 | 0.43 | 34.67 |
| 旧五十嵐邸 | 清水 | 457.75 | 301.0 | 9,420.3 | 31.3 | 20.6 | 6,048 | 5,340 | 11,388 | 1.21 | 24.88 |
| お休み処 | 清水 | 90.16 | 301.0 | 10,991.7 | 36.5 | 121.9 | 3,777 | 1,052 | 4,829 | 0.44 | 53.56 |

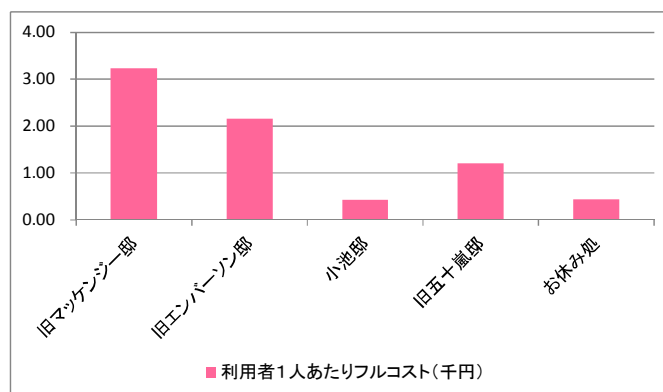
<図表 11-2-11> 1日あたり利用者数（文化財施設）



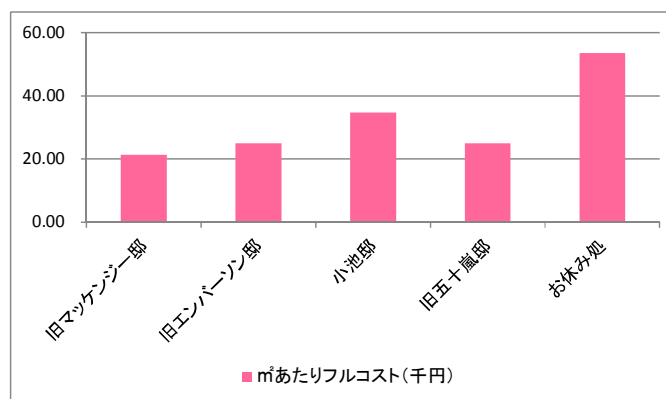
<図表 11-2-12> 延床面積 1㎡あたり利用者数（文化財施設）



<図表 11-2-13>利用者 1 人あたりフルコスト（文化財施設）



<図表 11-2-14>延床面積 1 m²あたりフルコスト（文化財施設）



④動物園

| 施設名称 | 区 | 総延床面積 (m ²) | 利用状況 | | | | コスト状況 | | | | |
|--------|----|-------------------------|----------|------------|---------------|----------------------------|-----------|--------------|------------|---------------------|------------------------------|
| | | | 開館日数 (日) | 年間利用者数 (人) | 1日あたり利用者数 (人) | m ² あたり利用者数 (人) | 純コスト (千円) | 減価償却相当額 (千円) | フルコスト (千円) | 利用者 1人あたりフルコスト (千円) | m ² あたりフルコスト (千円) |
| 日本平動物園 | 駿河 | 11,218.08 | 312.7 | 697,136.7 | 2,229.6 | 62.1 | -719,857 | 130,878 | -588,979 | -0.84 | -52.50 |