



旧峰山小学校跡地の活用



静岡市教育委員会事務局 教育局 教育施設課
教育総務課

位置図



出典：国土地理院のデータを一部加工

- 新東名静岡SAスマートICより車で約35分（約21km）
- JR静岡駅より車で約50分（約26km）
- 大井川鉄道千頭駅より車で約25分（約14km）

施設概要



周辺施設・藤川キャンプヒル”LUNA・luna
・大畑牧場

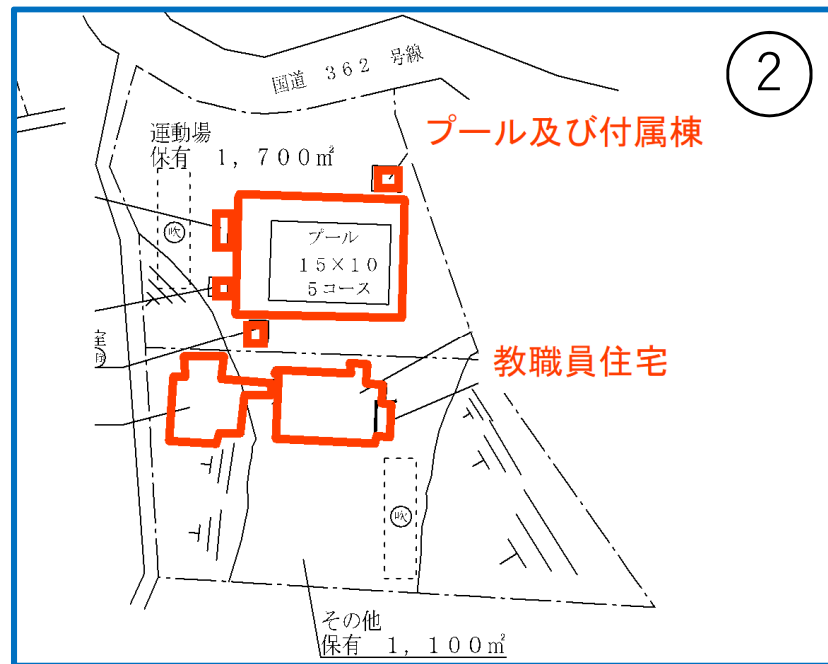
施設配置図

①



【土地情報】 面積：8,237㎡（全体）
用途地域：都市計画区域外
標高：692m

②



【建物情報（主なもの）】

建物名称	建設年度	経過年数	構造	階数	面積(㎡)	耐震ランク
中校舎 西校舎	S46	50年	鉄骨造	1階	194 73	未診断
東校舎	S55	41年	鉄骨造	2階	232	Ⅱ
体育館	H2	31年	木造	2階	524	I a

建物名称	建設年度	経過年数	構造	階数	面積(㎡)	耐震ランク
教職員住宅A	S48	48年	鉄骨造	2階	208	Ⅲ 使用停止
教職員住宅B	S56	40年	鉄骨造	2階	154 4戸	I b
プール	S50	46年	ステンレス造	—	150	—

※1 耐震ランクの耐震性能と判定基準は、別表1参照（次ページ）

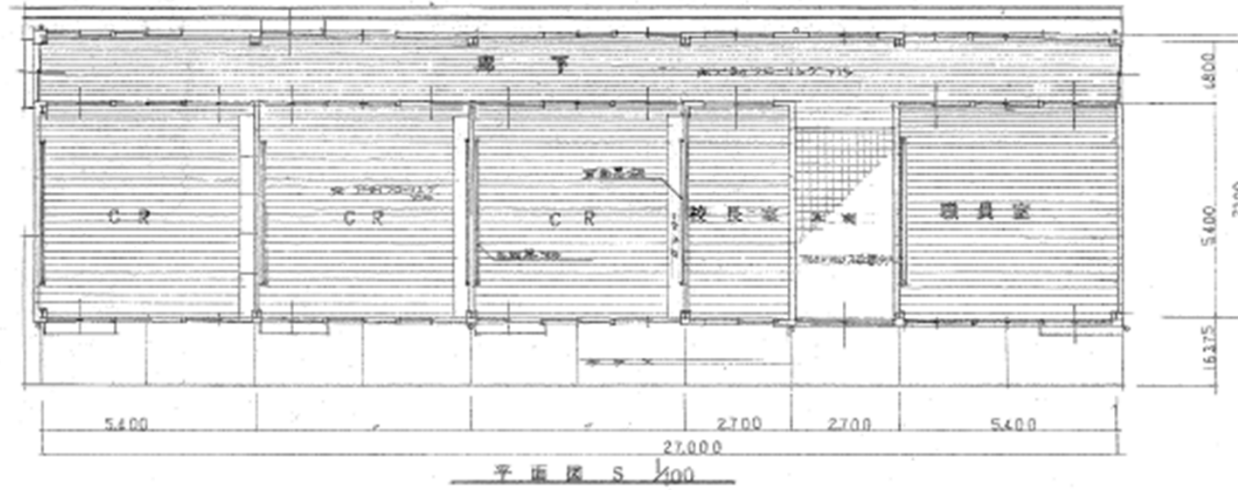
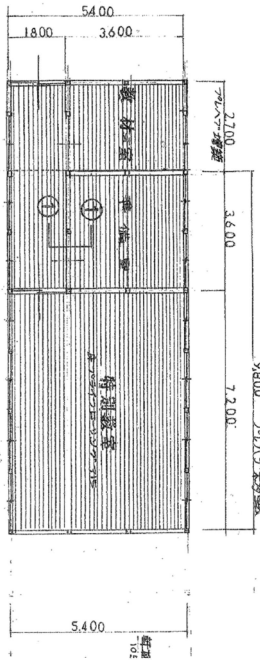
別表1 各ランク別の耐震性能と判定基準

Is : 構造耐震指標、E_T : 耐震判定指標値

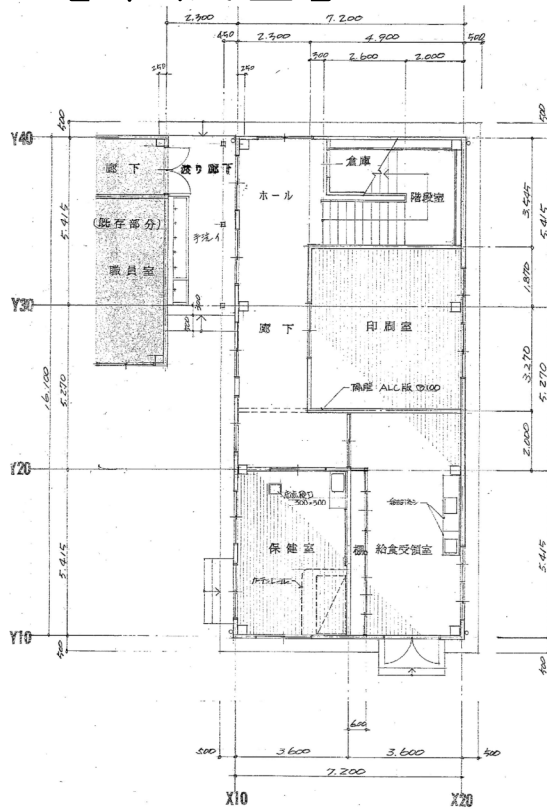
ランク		東海地震に対する耐震性能	建築物の構造	建築基準法 に対するの 耐震性能	旧耐震基準 の建築物 (重要度係数 C _I)	新耐震基準 の建築物 (用途係数 I)	
I	I a	耐震性能が優れている建物。	RC,S,SRC, CB	満たしている。	$Is/E_T \geq 1.0$ (C _I =1.25)	I = 1.25	
		軽微な被害にとどまり、地震後も建物を継続して使用できる。	W		総合評点 ≥ 1.5		
	I b	耐震性能が良い建物。	RC,S,SRC, CB		満たしている。	$Is/E_T \geq 1.0$ (C _I =1.0)	I = 1.0
		倒壊する危険性はないが、ある程度の被害を受けることが想定される。	W			$1.0 \leq$ 総合評点 < 1.5	
II		耐震性能がやや劣る建物。	RC,S,SRC, CB	満たしている。	$Is/E_T < 1.0$ かつ $Is \geq 0.6$		
		倒壊する危険性は低いが、かなりの被害を受けることも想定される。	W		$0.7 \leq$ 総合評点 < 1.0		
III		耐震性能が劣る建物。	RC,S,SRC, CB	満たしていない。	$Is/E_T < 1.0$ かつ $Is < 0.6$		
		倒壊する危険性があり、大きな被害を受けることが想定される。	W		総合評点 < 0.7		

【西校舎】

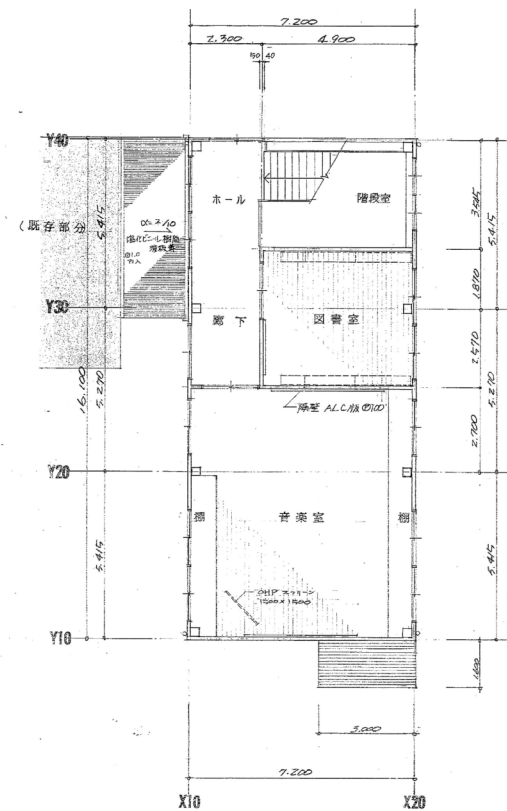
【中校舎】



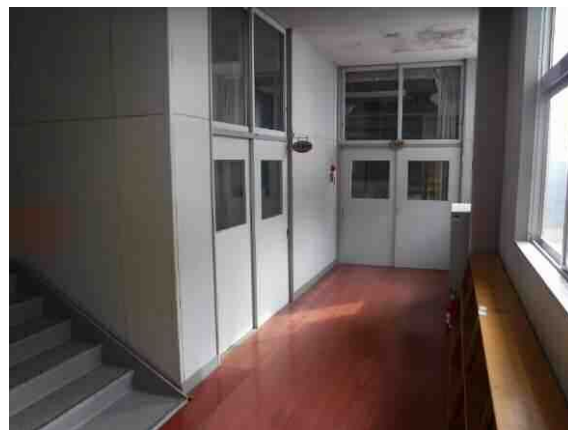
【東校舎】



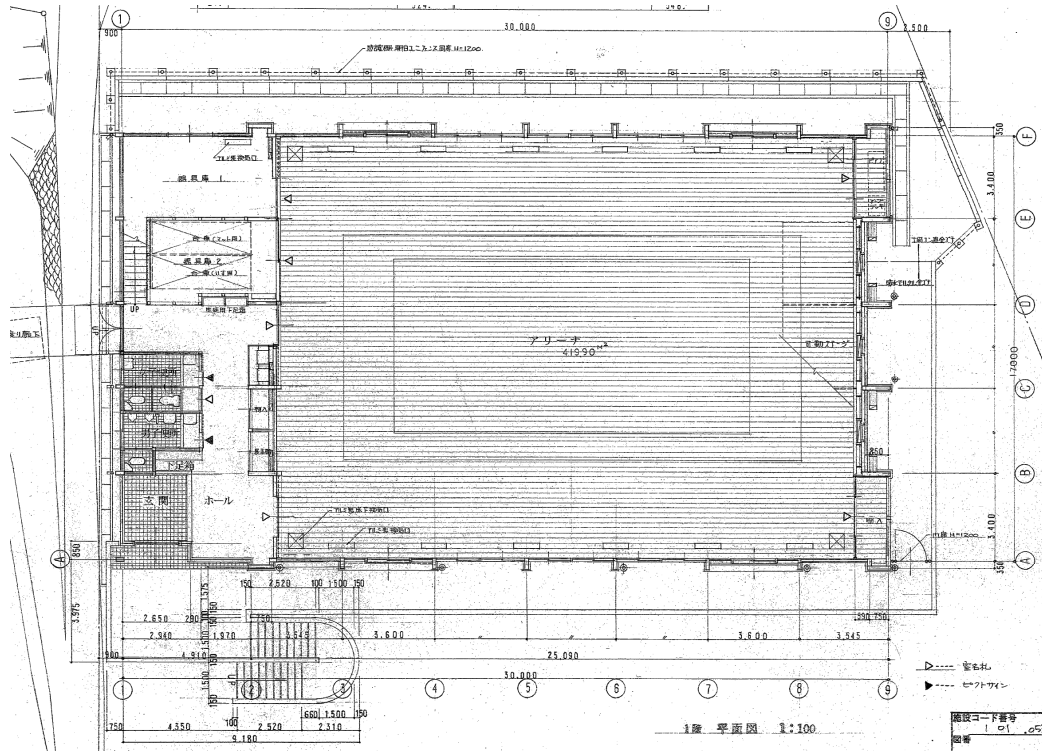
1 1階平面図
1:100



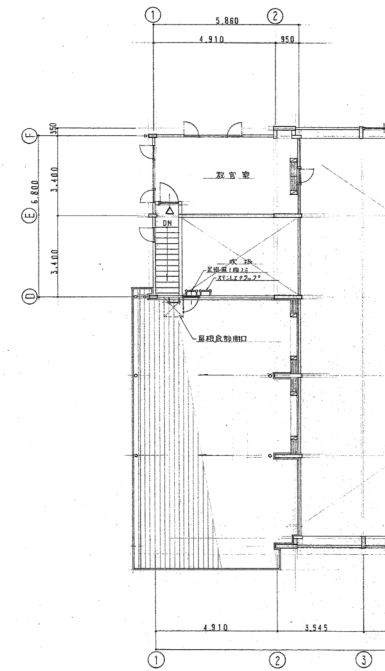
2 2階平面図
1:100



【体育館】



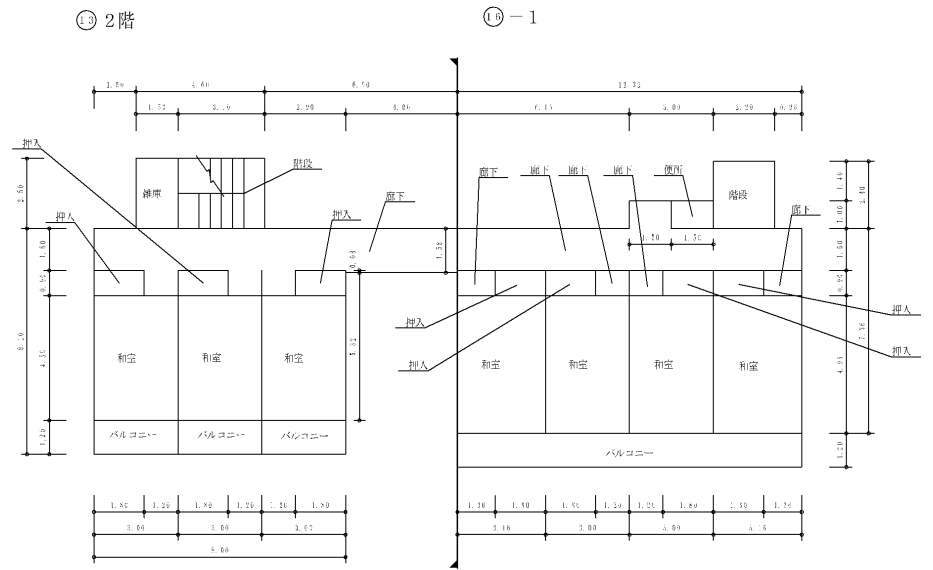
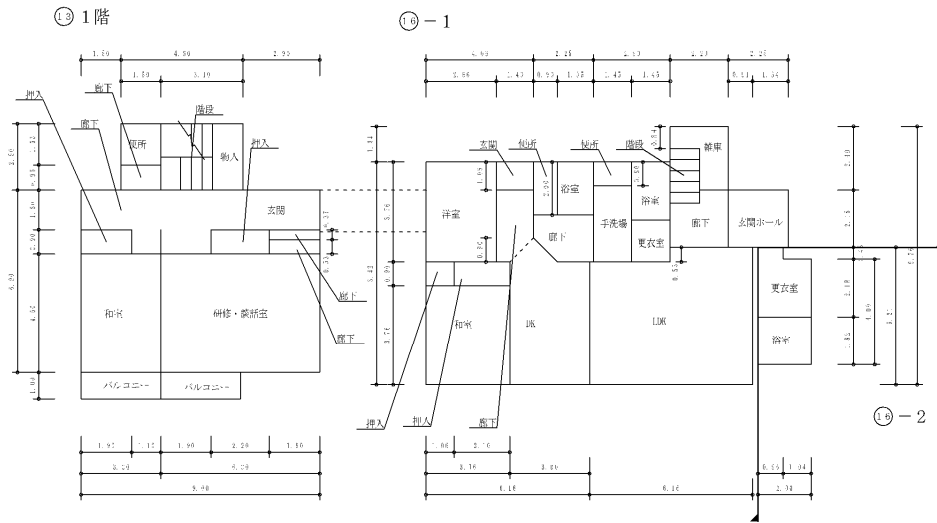
1階平面図



2階平面図



教職員住宅



1階平面図

2階平面図



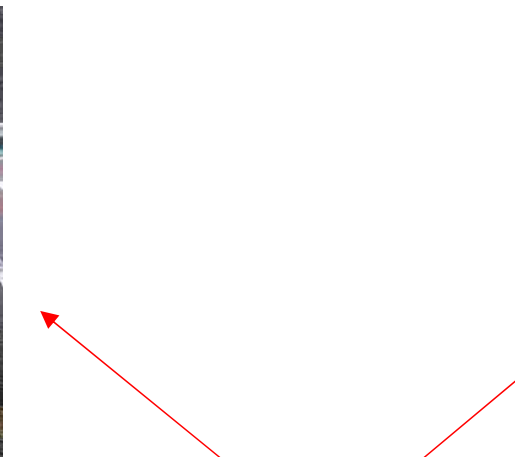
周辺状況



教職員住宅進入路



プール

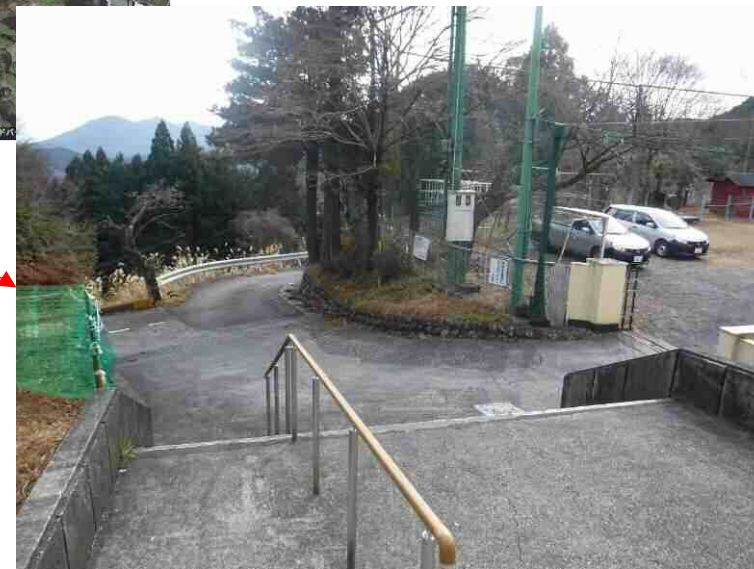


- ①・校舎
- ・体育館
- ・グラウンド

- ②・プール
- ・教職員住宅



取水口



学校進入路

これまでの経緯

検討の経緯

令和3年3月 閉校

令和4年8月 地元自治会と対話

令和4年9月 地元住民向け勉強会（出席者22名）

・民間による活用について、多数の賛同を得る

令和4年11～12月 民間活用に関する住民アンケート実施



地元住民向け勉強会

この用紙で回答する場合は、FAX：054-221-1295に送信するか、清沢生涯学習交流館の職員に提出をお願いします。回答は右記のQRコードからインターネットでも行えます。

令和4年11月実施

旧峰山小学校の民間活用に関するアンケート

お住いの 地区	地区	年代	歳代
------------	----	----	----

アンケート
8月8日に学区自治会代表者と、9月13日に学区の皆さんを対象に意見交換を行い、旧峰山小学校を民間事業者に活用してもらうことについて、多数の賛同をいただいたところで、つきましては、事業者募集を進めたく、旧峰山小学校を譲渡または貸与する際の条件について皆さんのご意見をお聞かせください。

問1 条件について、意見があるか特にないか、□にチェックをいれてください。

意見あり

意見なし

問2 ご意見がある場合は、自由にご記入ください。

（記入例）…8月意見交換会及び9月勉強会で出た意見を例として記載しています。

- ・災害時に地域の避難場所や避難所として利用できること
- ・川根本町への移動者が立ち寄れるなど、地域振興となる利用であること
- ・自然の音を感じられるなど、地域の良さを損なわない利用であること

アンケートは以上です。ご協力ありがとうございます。

回答期限：令和4年12月23日（金）まで

【担当】静岡市（アセットマネジメント推進課・教育総務課・教育施設課）
【問合せ先】アセットマネジメント推進課（公共資産経営係）054-221-1167

ご意見を伺いたい事項

- ① 建物を利用した活用案
- ② 譲渡または貸与にあたり、地元意見に対する許容範囲の確認

主な地元アンケート意見

- ・地域の避難所としての利用【最優先】
- ・地元利用への寄与【優先度大】
- ・地域振興、福祉の向上への寄与
- ・産業振興、雇用促進への寄与
- ・その他
 - ・地域の歴史・地理を尊重すること。
 - ・自然環境の保護
 - ・自然の音を感じられるなど、地域の良さを損なわない利用。
 - ・地域全体の理解を得られる内容であること。
 - ・撤退後の処理・責任を全うすること。
 - ・地域の課題への寄与。

本事業に関するお問い合わせ先

静岡市 教育委員会事務局 教育局

施設に関すること・・・ 教育施設課

TEL：054-354-2514

Mail：kyouikushi@city.shizuoka.lg.jp

その他のこと・・・・・・・・ 教育総務課

TEL：054-354-2505

Mail：kyoikusomu@city.shizuoka.lg.jp

活用の提案に関すること・・・

静岡市 企画局 アセットマネジメント推進課

TEL：054-221-1166

Mail：asset-suishin@city.shizuoka.lg.jp