

救 急



高規格救急自動車(令和3年度配備車)

事業概要

令和3年中における救急活動状況は、出動件数が38,510件、搬送人員は35,261人であり、前年に比べ出動件数は672件増加し、搬送人員は535人増加しました。

出動件数及び搬送人員は、1日平均約106件、約14分に1件の割合で救急車が出動し、管内の住民の約24人に1人が救急車によって搬送されたこととなります。

救急活動における高度な救急処置を提供するため、救急救命士の養成をはじめ、処置範囲の拡大に伴う資格の取得及び再教育など、救急業務の更なる高度化を推進しています。

また、住民に広く応急手当の普及啓発を図るため、自動体外式除細動器（AED）の取扱いを含めた応急手当講習会を積極的に開催しています。なお、平成28年9月から学校教育における救命講習の普及にむけ、教育委員会と連携し小学5年生、中学2年生を対象とした講習会を実施しています。

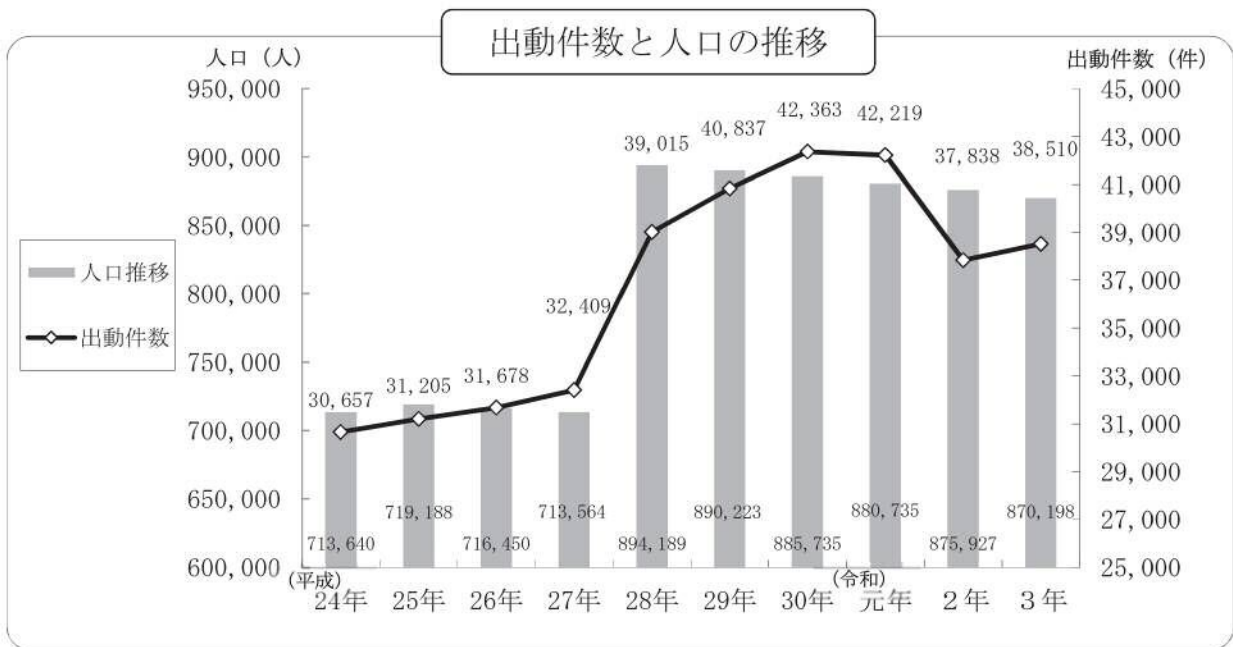
平成21年4月から民間の旅客自動車運送事業者等に対して「患者等搬送事業者の認定に関する規程」を定め、令和4年4月1日現在、認定を受けた11事業者が患者等搬送事業に当たっています。

救急出動件数と人口の推移（10年間）

	平成 24年	平成 25年	平成 26年	平成 27年	平成 28年	平成 29年	平成 30年	令和 元年	令和 2年	令和 3年
人口推移	713,640	719,188	716,450	713,564	894,189	890,223	885,735	880,735	875,927	870,198
出動件数	30,657	31,205	31,678	32,409	39,015	40,837	42,363	42,219	37,838	38,510
急病	20,021	20,329	20,611	21,096	25,097	26,167	27,586	27,818	24,535	25,349
交通事故	3,232	3,295	3,072	3,029	3,598	3,424	3,481	3,093	2,710	2,664
一般負傷	3,974	4,162	4,378	4,599	5,759	6,205	6,156	6,271	5,891	5,792
その他	3,430	3,419	3,617	3,685	4,561	5,041	5,140	5,037	4,702	4,705

※人口は各年4月1日現在（静岡県住民基本台帳から）

※平成28年から、静岡市、島田市、牧之原市、吉田町及び川根本町の人口及び出動件数を合算している。



静岡消防の概況
予
防
警
防
救
急
指
令
火災・救助統計
静岡市消防団

事故種別出動件数及び搬送人員

令和3年中の救急出動件数は、38,510件で前年に比べ672件（1.78%）増加しています。事故種別では、急病によるものが25,349件で全体の65.82%を占め、次いで一般負傷の5,792件で15.04%、交通事故2,664件で6.92%の順となっています。また、搬送人員は35,261人で、前年に比べ535人（1.54%）増加しました。

事故種別	令和3年中		令和2年中		対前年比		
	出動件数 (搬送人員)	構成比	出動件数 (搬送人員)	構成比	増減数	増減率	
火災	67	0.17%	73	0.19%	-6	-8.22%	
	(28)	(0.08%)	(31)	(0.09%)	(-3)	(-9.68%)	
自然災害	12	0.03%	1	0.00%	+11	+1,100.00%	
	(2)	(0.01%)	(0)	(0.00%)	(+2)	(—%)	
水難事故	13	0.03%	36	0.10%	-23	-63.89%	
	(5)	(0.01%)	(15)	(0.04%)	(-10)	(-66.67%)	
交通事故	2,664	6.92%	2,710	7.16%	-46	-1.70%	
	(2,436)	(6.91%)	(2,481)	(7.14%)	(-45)	(-1.81%)	
労働災害	330	0.86%	322	0.85%	+8	+2.48%	
	(314)	(0.89%)	(312)	(0.90%)	(+2)	(+0.64%)	
運動競技	221	0.57%	179	0.47%	+42	+23.46%	
	(215)	(0.61%)	(177)	(0.51%)	(+38)	(+21.47%)	
一般負傷	5,792	15.04%	5,891	15.57%	-99	-1.68%	
	(5,406)	(15.33%)	(5,572)	(16.05%)	(-166)	(-2.98%)	
加害	86	0.22%	80	0.21%	+6	+7.50%	
	(64)	(0.18%)	(61)	(0.18%)	(+3)	(+4.92%)	
自損行為	305	0.79%	326	0.86%	-21	-6.44%	
	(220)	(0.62%)	(237)	(0.68%)	(-17)	(-7.17%)	
急病	25,349	65.82%	24,535	64.84%	+814	+3.32%	
	(23,315)	(66.12%)	(22,675)	(65.30%)	(+640)	(+2.82%)	
その他	転院搬送	3,246	8.43%	3,158	8.35%	+88	+2.79%
		(3,229)	(9.16%)	(3,135)	(9.03%)	(+94)	(+3.00%)
	医師搬送	5	0.01%	6	0.02%	-1	-16.67%
		(0)	(0.00%)	(0)	(0.00%)	(+0)	(—%)
	資器材等搬送	0	0.00%	0	0.00%	+0	—%
		(0)	(0.00%)	(0)	(0.00%)	(+0)	(—%)
	その他	420	1.09%	521	1.38%	-101	-19.39%
		(27)	(0.08%)	(30)	(0.09%)	(-3)	(-10.00%)
合計	38,510		37,838		+672	+1.78%	
	(35,261)		(34,726)		(+535)	(+1.54%)	

- ※ 出動件数とは、救急隊が救護の目的で出動した件数
- ※ 搬送人員とは、救急隊が傷病者を医療機関等へ搬送した人員
- ※ 構成比は、小数点以下第3位を四捨五入している。

令和3年中の市町ごと事故種別出動件数

事故種別 市町別		火災	自然災害	水難事故	交通事故	労働災害	運動競技	一般負傷	加害	自損行為	急病	その他				合計
												転院搬送	医師搬送	資器材等搬送	その他	
静岡市	出動件数	58	0	7	2,203	227	196	4,738	76	257	21,021	2,671	4	0	324	31,782
	搬送人員	(25)	(0)	(1)	(2,022)	(220)	(191)	(4,430)	(57)	(186)	(19,319)	(2,660)	(0)	(0)	(25)	(29,136)
	対前年比	+14	-1	-6	-28	-2	+41	-67	+2	-14	+548	+30	±0	±0	-95	+422
	搬送人員	(+2)	(±0)	(-3)	(-4)	(-5)	(+38)	(-105)	(±0)	(-17)	(+422)	(+36)	(±0)	(±0)	(-5)	(+359)
島田市	出動件数	5	0	0	225	43	20	601	5	26	2,526	252	0	0	49	3,752
	搬送人員	(1)	(0)	(0)	(205)	(42)	(20)	(561)	(4)	(21)	(2,367)	(250)	(0)	(0)	(1)	(3,472)
	対前年比	+2	±0	-3	-21	-3	+2	-7	+2	+2	+283	+27	-1	±0	+8	+291
	搬送人員	(-2)	(±0)	(-1)	(-23)	(±0)	(+2)	(-24)	(+2)	(+4)	(+266)	(+26)	(±0)	(±0)	(+1)	(+251)
牧之原市	出動件数	3	3	4	119	30	2	261	2	11	1,001	266	1	0	21	1,724
	搬送人員	(1)	(2)	(2)	(109)	(30)	(2)	(247)	(1)	(5)	(897)	(262)	(0)	(0)	(0)	(1,558)
	対前年比	-4	+3	-14	+9	+9	-2	+3	-1	-1	+21	+34	±0	±0	+2	+59
	搬送人員	(-1)	(+2)	(-8)	(+1)	(+9)	(-2)	(-5)	(-1)	(-4)	(-4)	(+33)	(±0)	(±0)	(±0)	(+20)
吉田町	出動件数	1	0	2	72	16	1	127	3	9	575	14	0	0	22	842
	搬送人員	(1)	(0)	(2)	(59)	(15)	(1)	(115)	(2)	(7)	(526)	(14)	(0)	(0)	(0)	(742)
	対前年比	-15	±0	+1	+8	-2	-1	-15	+3	-5	+3	-3	±0	±0	+1	-25
	搬送人員	(-2)	(±0)	(+2)	(-7)	(-3)	(-1)	(-17)	(+2)	(+2)	(-10)	(-3)	(±0)	(±0)	(±0)	(-37)
川根本町	出動件数	0	0	0	18	7	1	63	0	2	221	43	0	0	2	357
	搬送人員	(0)	(0)	(0)	(16)	(6)	(1)	(52)	(0)	(1)	(201)	(43)	(0)	(0)	(0)	(320)
	対前年比	-1	±0	-1	-11	+1	+1	-12	±0	-3	-38	+1	±0	±0	-13	-76
	搬送人員	(±0)	(±0)	(±0)	(-14)	(±0)	(+1)	(-14)	(±0)	(-2)	(-33)	(+3)	(±0)	(±0)	(±0)	(-59)
行政管轄外	出動件数	0	9	0	27	7	1	2	0	0	5	0	0	0	2	53
	搬送人員	(0)	(0)	(0)	(25)	(1)	(0)	(1)	(0)	(0)	(5)	(0)	(0)	(0)	(1)	(33)
	対前年比	-2	+9	±0	-3	+5	+1	-1	±0	±0	-3	-1	±0	±0	-4	+1
	搬送人員	(±0)	(±0)	(±0)	(+2)	(+1)	(±0)	(-1)	(±0)	(±0)	(-1)	(±0)	(±0)	(±0)	(+1)	(+1)

※ 出動件数とは、救急隊が救護の目的で出動した件数

※ 搬送人員とは、救急隊が傷病者を医療機関等へ搬送した人員

※ 行政管轄外とは、3市2町以外に出動した事案

事故種別・年齢区分別・傷病程度別 搬送人員

(令和3年1月1日～令和3年12月31日)

年齢区分	傷病程度	火災	自然災害	水難事故	交通事故	労働災害	運動競技	一般負傷	加害	自損行為	急病	その他		計	
												転院搬送	その他		
新生児	死亡														
	重症										1			1	
	中等症				1						9	1		11	
	軽症							1			6			7	
	その他														
	計					1			1			16	1		19
乳幼児	死亡										2			2	
	重症							1			5	1	1	8	
	中等症				4		1	28			156	34		223	
	軽症				31		1	252			469	5		758	
	その他														
	計				35		2	281			632	40	1	991	
少年	死亡									1				1	
	重症				2		1	1		2	2	2		10	
	中等症				30	1	28	33		6	106	43		247	
	軽症				124		74	126	2	3	338	2		669	
	その他														
	計				156	1	103	160	2	12	446	47		927	
成人	死亡				2			1		3	20		1	27	
	重症	3		2	35	15		7		30	251	54	4	401	
	中等症	6		2	344	110	42	197	10	63	2,144	735	6	3,659	
	軽症	9	2		1,035	109	59	613	32	73	4,123	17	3	6,075	
	その他														
	計	18	2	4	1,416	234	101	818	42	169	6,538	806	14	10,162	
高齢者	死亡							15		9	176	1	4	205	
	重症			1	25	5		137	1	11	1,292	150	3	1,625	
	中等症	4			243	39	2	1,796	5	15	8,755	2,141	3	13,003	
	軽症	6			560	35	7	2,198	14	4	5,460	43	2	8,329	
	その他														
	計	10		1	828	79	9	4,146	20	39	15,683	2,335	12	23,162	
合計	死亡				2			16		13	198	1	5	235	
	重症	3		3	62	20	1	146	1	43	1,551	207	8	2,045	
	中等症	10		2	622	150	73	2,054	15	84	11,170	2,954	9	17,143	
	軽症	15	2		1,750	144	141	3,190	48	80	10,396	67	5	15,838	
	その他														
	計	28	2	5	2,436	314	215	5,406	64	220	23,315	3,229	27	35,261	

※ 年齢区分は次により分類する

新生児…生後28日未満の者

乳幼児…生後28日以上、満7歳未満の者

少年…満7歳以上、満18歳未満の者

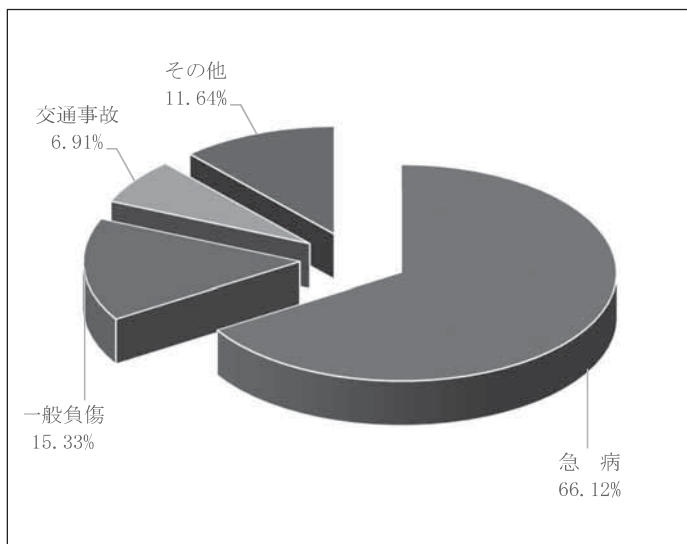
成人…満18歳以上、満65歳未満の者

高齢者…満65歳以上の者

静岡消防の概況
予
防
救
急
指
令
火災・救助統計
静岡市消防団

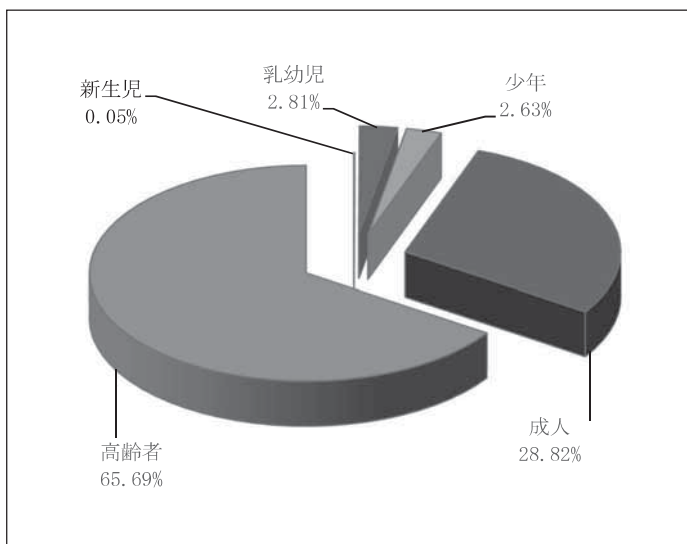
事故種別搬送人員

急病	23,315 人	(66.12%)
一般負傷	5,406 人	(15.33%)
交通事故	2,436 人	(6.91%)
その他	4,104 人	(11.64%)
合計	35,261 人	



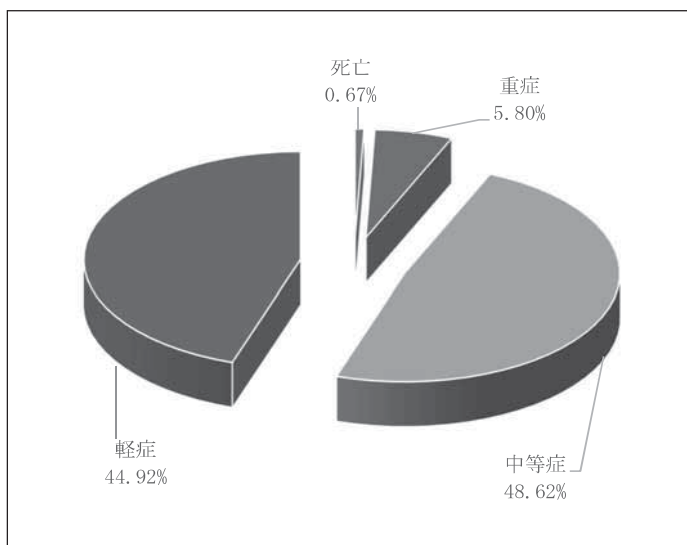
年齢区分別搬送人員

新生児	19 人	(0.05%)
乳幼児	991 人	(2.81%)
少年	927 人	(2.63%)
成人	10,162 人	(28.82%)
高齢者	23,162 人	(65.69%)
合計	35,261 人	



傷病程度別搬送人員

死亡	235 人	(0.67%)
重症	2,045 人	(5.80%)
中等症	17,143 人	(48.62%)
軽症	15,838 人	(44.92%)
その他	0 人	(0.00%)
合計	35,261 人	



※その他：医師の診断がないもの等

曜日別・月別救急出動件数

(令和3年1月1日～令和3年12月31日)

区分	事故種別	火災	自然災害	水難事故	交通事故	労働災害	運動競技	一般負傷	加害	自損行為	急病	その他				計
												転院搬送	医師搬送	資機材等搬送	その他	
曜日	月	13		2	388	59	20	844	14	51	3,756	547			42	5,736
	火	9	3	2	393	54	22	758	9	47	3,610	531	1		66	5,505
	水	6		1	405	57	21	801	6	34	3,596	492			59	5,478
	木	10	1	1	381	62	21	836	16	48	3,606	474			61	5,517
	金	9		2	434	37	23	825	8	44	3,631	587	1		72	5,673
	土	11	6	2	392	44	42	877	14	34	3,507	407	2		54	5,392
	日	9	2	3	271	17	72	851	19	47	3,643	208	1		66	5,209
計		67	12	13	2,664	330	221	5,792	86	305	25,349	3,246	5		420	38,510
月	1月	7			212	23	14	512	4	25	2,313	282			29	3,421
	2月	7			194	19	17	484	6	22	1,746	250			34	2,779
	3月	4			214	24	23	455	7	16	1,990	276			24	3,033
	4月	10		1	204	30	19	454	5	23	1,926	296			30	2,998
	5月	7	3	1	211	27	17	479	8	26	1,976	239	1		38	3,033
	6月	9		1	252	24	14	435	7	38	1,951	251			47	3,029
	7月	4	9	2	216	36	23	479	12	28	2,413	245			37	3,504
	8月	3		3	196	35	12	444	7	21	2,478	256	2		38	3,495
	9月	1		2	192	30	18	425	6	40	1,916	263	1		30	2,924
	10月	7		1	220	33	19	489	11	20	2,079	278			37	3,194
	11月	3		1	242	22	26	543	7	25	2,113	282	1		35	3,300
	12月	5		1	311	27	19	593	6	21	2,448	328			41	3,800

静岡消防の概況

予 防

警

防

救

急

指

令

火災・救助統計

静岡市消防団

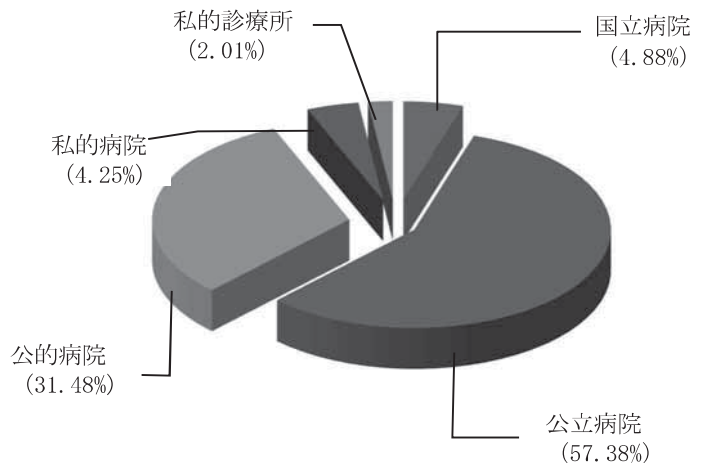
時間帯別救急出動件数

(令和3年1月1日～令和3年12月31日)

時間	事故種別	火災	自然災害	水難事故	交通事故	労働災害	運動競技	一般負傷	加害	自損行為	急病	その他				計
												転院搬送	医師搬送	資機材等搬送	その他	
0時～2時		3			56	1		199	12	17	1,179	56	1		25	1,549
2時～4時		4			23	1		171	7	15	1,060	39			18	1,338
4時～6時		4			52	1		177	7	17	1,166	21			20	1,465
6時～8時		4	2	3	238	17		390	2	32	1,983	34			23	2,728
8時～10時		6	1	3	363	52	14	772	9	26	3,089	317			46	4,698
10時～12時		8	1	4	387	75	44	757	4	25	2,891	816	1		37	5,050
12時～14時		11	2		338	50	48	654	9	36	2,721	619			52	4,540
14時～16時		7		1	347	73	43	700	2	29	2,491	390	2		43	4,128
16時～18時		8	2	1	354	40	25	691	9	23	2,388	526	1		55	4,123
18時～20時		7	4	1	273	9	24	572	3	31	2,575	198			41	3,738
20時～22時		3			154	5	18	393	7	25	2,100	143			35	2,883
22時～24時		2			79	6	5	316	15	29	1,706	87			25	2,270
計		67	12	13	2,664	330	221	5,792	86	305	25,349	3,246	5		420	38,510

病院別搬送人員

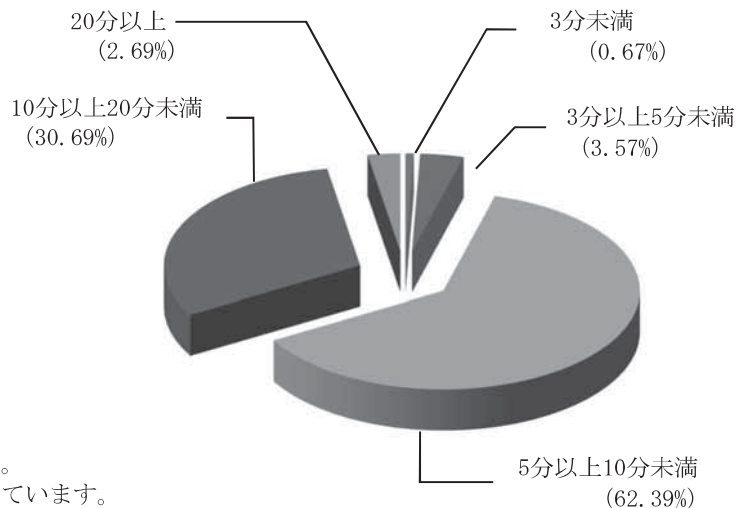
国立病院	1,721 人 (8)	(4.88%)
公立病院	20,232 人 (1053)	(57.38%)
公的病院	11,101 人 (1)	(31.48%)
私的病院	1,500 人 (111)	(4.25%)
私的診療所	707 人 (72)	(2.01%)
その他の場所	0 人 (0)	(0.00%)
合計	35,261 人 (1,245)	



※上記の（ ）については、管外搬送人員です。
管内には、31病院と728診療所があります。
※公的病院：都道府県、市町村及びその他厚生労働大臣の定める者が開設する病院又は診療所。
※公立病院：地方公共団体が運営している医療機関。
※その他の場所：治療院、鍼灸院、マッサージ院、整骨院及び接骨院。
※構成比については、小数点以下第3位以下を四捨五入しています。

現場到着までの所要時間

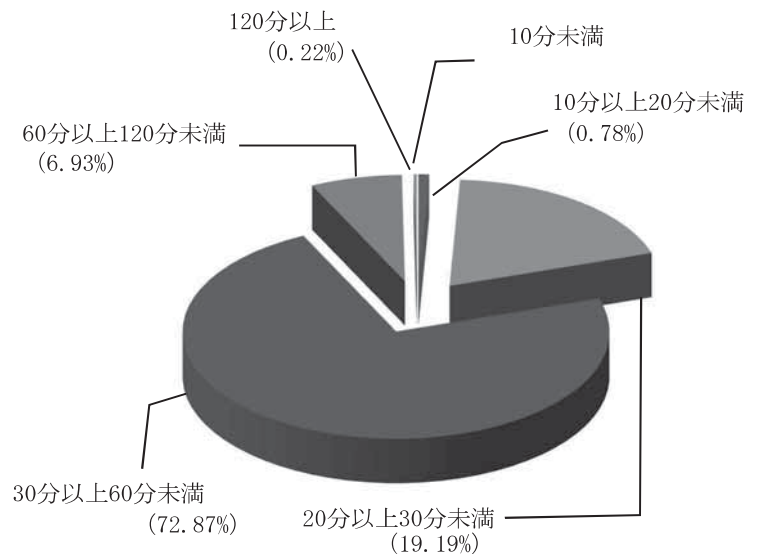
3分未満	257 件	(0.67%)
3分以上5分未満	1,375 件	(3.57%)
5分以上10分未満	24,026 件	(62.39%)
10分以上20分未満	11,818 件	(30.69%)
20分以上	1,034 件	(2.69%)
合計	38,510 件	



※覚知から現場到着までの平均所要時間は、9分34秒です。
※構成比については、小数点以下第3位以下を四捨五入しています。

医療機関収容までの所要時間

10分未満	1 人	(0.00%)
10分以上20分未満	276 人	(0.78%)
20分以上30分未満	6,767 人	(19.19%)
30分以上60分未満	25,694 人	(72.87%)
60分以上120分未満	2,444 人	(6.93%)
120分以上	79 人	(0.22%)
合計	35,261 人	



※覚知から医療機関収容までの平均所要時間は、39分42秒です。
※構成比については、小数点以下第3位以下を四捨五入しています。

隊別活動状況

(令和3年1月1日～令和3年12月31日)

静岡消防の概況
予
防
警
防
救
急
指
令
火災・救助統計
静岡市消防団

		出動件数	取扱件数	搬送人員
隊別活動状況	葵救急隊	2,556 (- 363)	2,296 (- 297)	2,304 (- 297)
	山崎救急隊	2,264 (+ 259)	2,129 (+ 286)	2,136 (+ 287)
	駿河救急隊	2,624 (+ 68)	2,369 (+ 18)	2,386 (+ 26)
	稲川救急隊	2,677 (- 68)	2,401 (- 117)	2,412 (- 117)
	東豊田救急隊	2,481 (+ 39)	2,322 (+ 53)	2,334 (+ 54)
	鎌田救急隊	1,735 (- 25)	1,601 (+ 21)	1,608 (+ 20)
	用宗救急隊	1,091 (+ 35)	991 (+ 35)	997 (+ 35)
	千代田救急隊	2,378 (+ 66)	2,197 (+ 53)	2,205 (+ 59)
	城東救急隊	2,356 (+ 226)	2,186 (+ 209)	2,194 (+ 216)
	しずはた救急隊	1,421 (- 95)	1,316 (- 96)	1,320 (- 97)
	井川救急隊	29 (- 13)	6 (+ 3)	6 (+ 3)
	清水第1救急隊	2,451 (- 117)	2,165 (- 156)	2,171 (- 156)
	清水第2救急隊	826 (+ 217)	752 (+ 187)	753 (+ 184)
	高部救急隊	1,740 (+ 79)	1,602 (+ 70)	1,608 (+ 70)
	港北救急隊	1,641 (- 6)	1,494 (- 20)	1,501 (- 19)
	小島救急隊	653 (- 23)	613 (- 12)	613 (- 13)
	庵原救急隊	664 (- 12)	610 (- 15)	611 (- 16)
	日本平救急隊	2,240 (+ 124)	1,982 (+ 99)	1,990 (+ 100)
	島田救急隊	1,392 (+ 49)	1,304 (+ 49)	1,308 (+ 45)
	金谷救急隊	796 (+ 69)	744 (+ 66)	746 (+ 67)
	六合救急隊	835 (+ 137)	749 (+ 114)	750 (+ 110)
	初倉救急隊	601 (+ 66)	551 (+ 51)	551 (+ 50)
	川根南救急隊	303 (- 6)	285 (+ 8)	286 (+ 8)
	川根北救急隊	294 (- 39)	261 (- 33)	261 (- 35)
	吉田救急隊	1,339 (+ 15)	1,192 (- 20)	1,194 (- 27)
吉田第2救急隊	306 (+ 11)	280 (+ 8)	281 (+ 8)	
牧之原救急隊	612 (- 16)	551 (- 28)	553 (- 28)	
地頭方救急隊	188 (- 6)	172 (- 5)	173 (- 5)	
航空隊	17 (+ 1)	14 (+ 6)	9 (+ 3)	
合 計		38,510 件 (+ 672)	35,135 件 (+ 537)	35,261 人 (+ 535)

※ () は前年比

応急手当普及啓発活動の実施状況

(各年1月1日～12月31日)

講習別	年別	平成23	平成	平成	平成	平成	平成	平成	平成	令和	令和	令和	合計	
		年まで	24年	25年	26年	27年	28年	29年	30年	元年	2年	3年		
講習別受講回数・受講人員	講習Ⅰ 普通救命	講習回数	4,359	441	444	389	358	435	417	447	449	135	203	8,077
		受講人員	84,784	7,753	8,265	6,773	6,269	7,714	7,385	7,562	7,549	1,690	2,522	148,266
	講習Ⅱ 普通救命	講習回数	216	14	11	11	20	33	20	18	15	10	4	372
		受講人員	3,179	187	197	206	336	452	186	239	198	141	21	5,342
	講習Ⅲ 普通救命	講習回数		38	44	43	43	65	60	64	56	16	46	475
		受講人員		813	666	678	616	1,003	1,008	977	948	153	500	7,362
	上級救命 講習	講習回数	101	9	11	9	11	13	12	16	14	3	8	207
		受講人員	1,538	108	163	113	188	188	208	203	226	57	92	3,084
	救命体験 コース	講習回数		6	5	29	42	133	198	206	190	46	130	985
		受講人員		377	620	1,478	1,622	5,901	11,061	10,753	10,245	1,657	7,145	50,859
	救命入門 コース	講習回数		4	8	87	122	154	148	169	174	37	94	997
		受講人員		63	665	2,983	3,697	5,490	7,039	7,904	7,837	912	3,729	40,319
	養成講習 指導員	講習回数	116	3	3	2	1	2	1	2	1	1	1	133
		受講人員	1,014	23	48	32	20	32	18	38	26	30	23	1,304
	養成講習 普及員	講習回数	39	2	5	1	3	1	8	6	7	2	1	75
		受講人員	598	40	38	19	71	5	158	90	85	30	7	1,141
	再講習 指導員・普及員	講習回数	33	11	3	10	18	11	9	19	12	5	8	139
		受講人員	290	340	3	46	143	71	175	169	58	57	118	1,470

- 普通救命講習Ⅰ（3時間） 心肺蘇生法（含 AEDの使用法）、観察要領、止血法について、実習を主体とした講習
- 普通救命講習Ⅱ（4時間） 業務の内容により一定の頻度でAEDの使用が想定される事業等を対象とし、心肺蘇生法（含 AEDの使用法）、観察要領、止血法について、実習を主体に行い、更に筆記及び実技試験を行う講習
- 普通救命講習Ⅲ（3時間） 新生児・乳児・小児に対する心肺蘇生法（含 AEDの使用法）、観察要領、止血法について実習を主体とした講習
- 上級救命講習（8時間） 普通救命講習Ⅰ及びⅢの内容に加え、傷病者管理法、副子固定法、熱傷の手当て及び搬送法について、実習を主体とした講習
- 救命体験コース（45分） 胸骨圧迫の必要性やAEDの使用法について、座学を主体とした講習
- 救命入門コース（90分） 応急手当の目的・必要性や心肺蘇生法（含 AEDの使用法）について、実習を主体とした講習 ※体験コース（45分）及び入門コース（90分）については学校教育における講習を含む
- 指導員養成講習（24時間） 各救命講習の指導者を養成する講習
- 普及員養成講習（24時間） 事業所又は防災組織等における救命講習の指導者を養成する講習

※平成28年から、静岡市、島田市、牧之原市、吉田町及び川根本町で実施された講習回数及び受講人員を計上している。

静岡消防の概況
予
防
警
防
救
急
指
令
火災・救助統計
静岡市消防団

救急救命士の概要

平成3年8月の救急救命士法の施行に伴い、毎年、救急救命士養成所へ職員を派遣し、救急救命士の養成を行っています。また、従来実施されてきた特定行為に加えて、新たに平成26年度に施行された処置拡大2行為（心肺機能停止前の重度傷病者に対する静脈路確保及び輸液、血糖測定並びに低血糖発作症例へのブドウ糖溶液の投与）を行うことができる救急救命士を育成し、救命効果の向上を目指しています。

(1) 救急救命士の配置状況

(令和4年4月1日現在)

救急救命士総数	専任救急隊配置救命士数	兼任救急隊配置救命士数	消防隊等配置救命士数	消防本部等配置救命士数
201 (10)	125 (6)	21	30	25 (4)

注・（ ）内は指導救命士数

(2) 養成研修・病院実習の実施人数

(令和3年4月1日～令和4年3月31日)

救急救命士養成研修	指導救命士養成研修	病院実習			
		就業前病院実習	再教育病院実習	気管挿管病院実習	ビデオ喉頭鏡病院実習
5	1	9	83	5	9

注・救急救命士養成研修とは、救急救命士の資格を取得するための研修

- ・指導救命士養成研修とは、指導的立場となる救急救命士の資格を取得するための研修
- ・就業前病院実習とは、救急救命士として従事する前に実施する研修
- ・再教育病院実習とは、救急救命士として従事する者を対象に実施する研修
- ・気管挿管病院実習とは、気管内チューブによる気道確保を行うための研修
- ・ビデオ喉頭鏡病院実習とは、ビデオ硬性喉頭鏡を用いて気管内チューブによる気道確保を行うための研修

(3) 救急隊員（救急救命士）の研修実施状況

(令和3年4月1日～令和4年3月31日)

救急隊員研修実施状況						
研修名称	心肺蘇生を望まない傷病者への対応について	化学テロにおける神経剤解毒剤注射器の使用に関する研修	救急隊の感染防止対策について	近年の外傷対応について	ショックについて	訪問看護について
実施回数	2	2	2	2	2	2
受講者数	211	212	133	136	136	132

(4) 救急救命士の特定行為等実施状況

(令和3年1月1日～令和3年12月31日)

除細動	器具による気道確保			心肺停止前		心肺停止後	
	気管挿管	ビデオ挿管	食道閉鎖式エアウェイ	静脈路確保	ブドウ糖溶液投与	静脈路確保	アドレナリン投与
85	38	14	489	221	60	428	394

患者等搬送事業者の認定

車椅子、ベット等を備えた専用の車両を用いて、歩行が困難な人や在宅ケア患者等の送迎を行う民間の輸送事業者のうち、一定の要件を満たしている事業者を「患者等搬送事業者」として認定し、安全・安心の確保を図っています。

静岡市消防局管内の認定患者等搬送事業者

(令和4年4月1日現在)

認定患者等搬送事業者数	患者等搬送車両認定台数		乗務員適任証保有者数	うち車椅子専用
	車椅子専用	ストレッチャー及び車椅子兼用		
11	16	6	49	11

認定の要件

乗務体制	車両・装備	乗務員資格
車両1台 + 乗務員2人以上 (車椅子専用車は1人以上)	<ul style="list-style-type: none"> ストレッチャー、車椅子を固定する設備 携帯可能な通信機器 救急車と紛らわしい外観でない 応急手当に必要な資器材を積載 など 	患者等搬送乗務員適任証 (有効2年) <ul style="list-style-type: none"> 乗務員講習24時間講習 乗務員講習16時間講習 (車椅子) 補充講習6時間講習 定期講習3時間講習

