

# 静岡市の概況

1

静岡市の概況

2

3

4

5





# 静岡市の概況

## 沿革

静岡市は、温暖な気候に恵まれ、古くから人々が生活し、縄文、弥生時代の遺跡も数多く分布しています。また、清水の港町（湊町）としての歴史は、斉明6年（660年）に百済救援用の軍船が出港したことに始まると言われています。

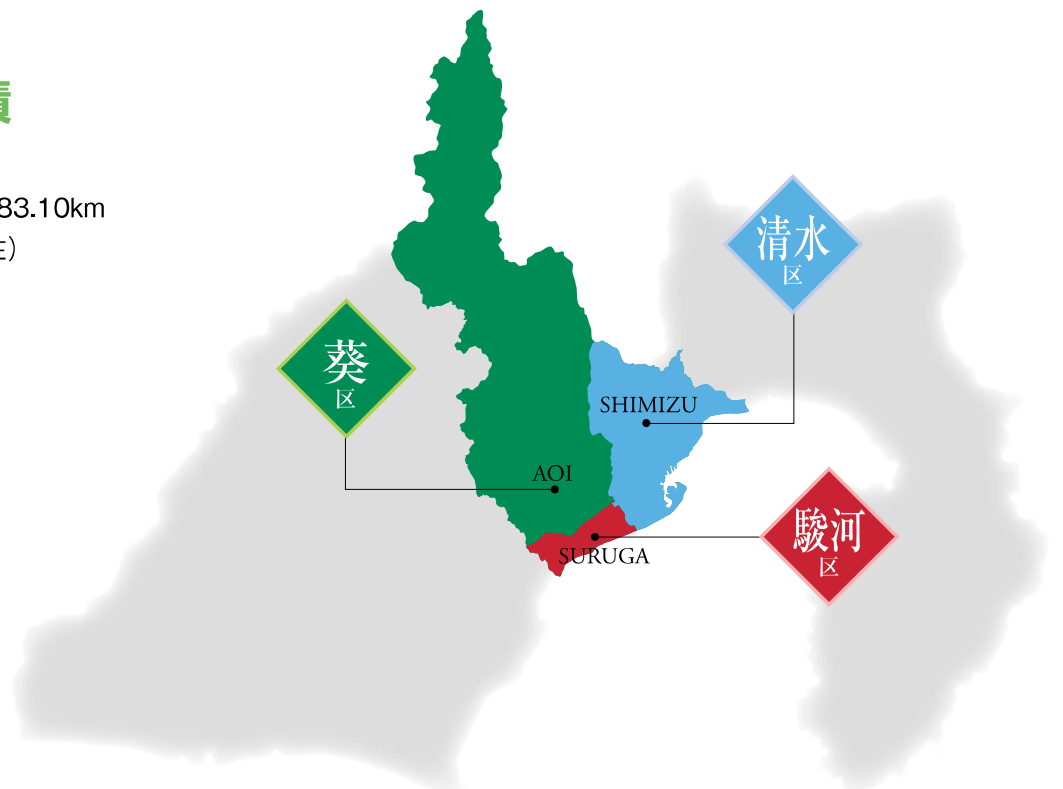
静岡は、「駿府」と呼ばれ、室町時代から戦国時代にかけて今川氏の城下町として栄えました。徳川家康が將軍職を辞して駿府城入城以来、城下町としての形態が整い、現在の街並みの基盤が完成しました。清水は、江戸、大坂をはじめ、東海各地と産物の取引を行う千石船の出入りで賑わい、地方商業の中心として発展しました。

その後、旧静岡市においては明治22年（1889年）に市制が施行され、県都、城下町として商業を基幹産業として発展し、一方旧清水市では、大正13年（1924年）に市制が施行され、昭和27年（1952年）には清水港が特定重要港湾の指定を受け、貿易港として飛躍的に発展するとともに、工業立地も盛んになり、高度経済成長期を経て臨海工業都市としての位置づけを確立していきました。

市制施行以来、旧静岡市、旧清水市は、それぞれいくつかの合併を経て、平成15年（2003年）に両市が合併し、平成17年（2005年）、全国で14番目の政令指定都市へ移行しました。平成24年に新東名高速道路の静岡県内部分の併用が開始され、令和3年には中部横断自動車道の静岡～山梨間が全線開通いたしました。「交通ネットワークの形成」「南北軸強化」「緊急輸送道路の確保」といった国土強靱化に寄与する取り組みが進んでいますが、今後も「強靱な社会基盤を有するまち」の実現を目指してまいります。

## 位置と面積

- 面積 1,411.93km<sup>2</sup>
- 東西 50.62km 南北 83.10km  
(令和5年1月1日現在)

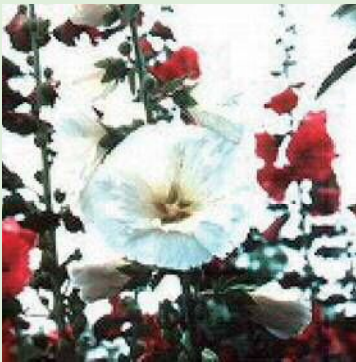


## 人口 令和5年3月31日現在の静岡市及び各区の人口（住民基本台帳人口【日本人+外国人】）

- 人口：680,913人（男：331,527人、女：349,386人）
- 世帯：323,246世帯

	人口（人）	世帯（戸）
葵区	246,866	117,490
駿河区	206,957	100,353
清水区	227,090	105,403

## 市の花・木・鳥



### 市の花 タチアオイ

静岡にゆかりの「あおい」という呼び名を持ち、花が美しいことで知られています。背丈は3m程にもなり、初夏には茎に赤、ピンク、黄、白などの花を咲かせます。



### 市の木 ハナミズキ

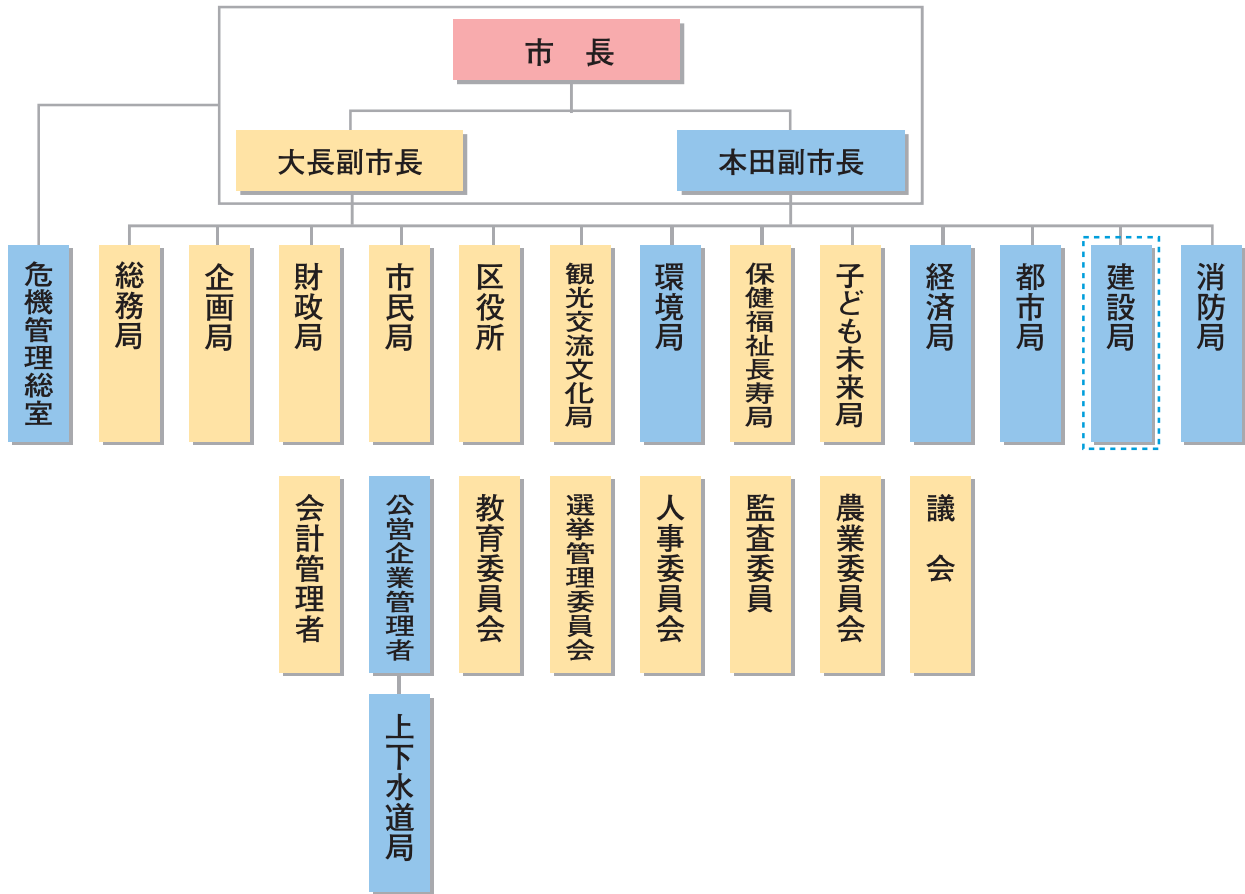
大正時代に東京市長がワシントンに贈ったサクラの返礼として渡来した日米親善の木です。贈ったサクラの苗が清水区興津の果樹研究所で栽培されたものであることから、本市にゆかりのある木となっています。



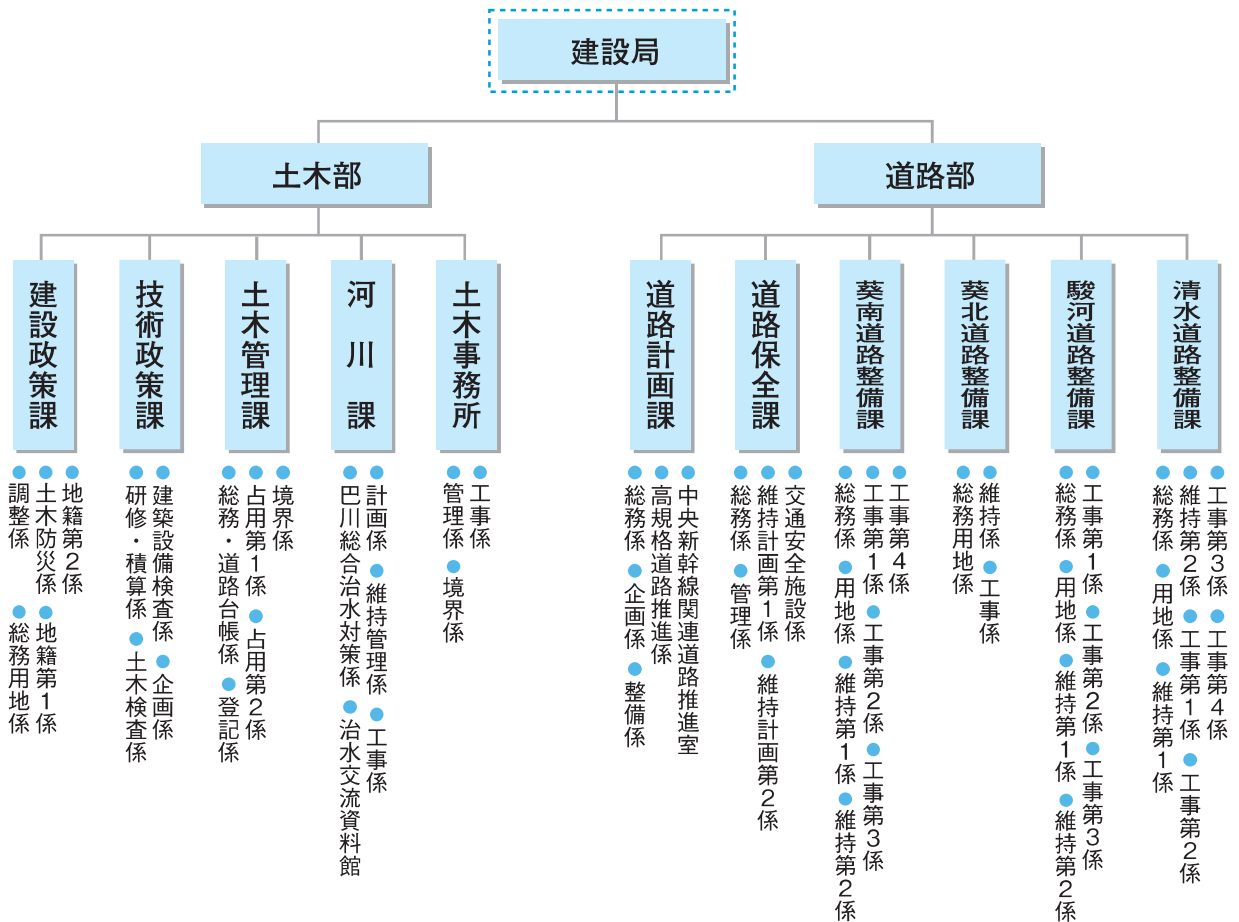
### 市の鳥 カワセミ

翼や尾が翡翠色、下面が橙色の美しい鳥で、川面を飛ぶ姿は「水辺の宝石」と言われています。清流に棲むことから良好な環境の指標とされ、姿が見られる安倍川、興津川など本市河川の良好な自然環境を象徴する鳥となっています。

## 令和5年度 静岡市組織機構図 (令和5年4月1日現在)



## 令和5年度 建設局組織機構図 (令和5年4月1日現在)



1

静岡市の概況

2

3

4

5

建設局事務分掌

土木部	建設政策課	局における政策立案の調整等、局内・局間の連絡調整及び局内のとりまとめ、建設政策に係る企画・調整、公共事業評価委員会、道路・河川等の事業用地の取得に係る調査・調整、砂防・急傾斜地対策、地籍調査など
	技術政策課	建設工事の技術管理・指導、公共事業のコスト縮減・CALS/EC、建設発生土対策・建設副産物、工事検査・優良建設工事等の表彰、技術職員研修、建設業の担い手確保など
	土木管理課	道路台帳の管理、市道路線の認定・廃止・変更、道路・水路用地の寄附・用途廃止、車両制限令に関すること、特殊車両通行許可、葵区・駿河区における境界明示、道路・河川等の占用など
	河川課	河川事業に関する計画・調整、巴川総合治水対策、葵区・駿河区における河川の工事・維持管理など
	土木事務所	清水区における境界明示、道路・河川等の占用、河川の工事・維持管理など
道路部	道路計画課	道路計画の策定、道路整備事業の調整、第3次静岡市のみちづくりの推進、中部横断自動車道・新東名高速道路の整備促進、中央新幹線関連道路の推進など
	道路保全課	道路維持管理、道路パトロール、道路の災害復旧、交通安全施設の計画、自転車走行空間整備の計画、無電柱化事業の計画など
	葵南道路整備課	葵区の南部（安倍街道沿いの門屋以北及び安倍川西側の美和・安倍口・足久保地区を除く地域）における道路の新設・改築・災害復旧・維持管理など
	葵北道路整備課	葵区の北部（安倍街道沿いの門屋以北及び安倍川西側の美和・安倍口・足久保地区）における道路の新設・改築・災害復旧・維持管理など
	駿河道路整備課	駿河区における道路の新設・改築・災害復旧・維持管理など
	清水道路整備課	清水区における道路の新設・改築・災害復旧・維持管理など

## 建設局各課 問い合わせ先

建設局組織		担当	庁舎	電話番号	Eメールアドレス
土木部	建設政策課	調整係	静岡	054-221-1469	kensetsuseisaku@city.shizuoka.lg.jp
		総務用地係		054-221-1199	
		土木防災係		054-221-1446	
		地籍第1係		054-221-1145	
		地籍第2係		054-221-1464	
	技術政策課	研修・積算係	静岡	054-221-1425	gijutsuseisaku@city.shizuoka.lg.jp
		土木検査係		054-221-1010	
		建築設備検査係		054-221-1078	
		企画係		054-221-1019	
	土木管理課	総務・道路台帳係	静岡	054-221-1127	dobokukanri@city.shizuoka.lg.jp
		登記係		054-221-1237	
		占用第1係		054-221-1442	
		占用第2係		054-221-1491	
	河川課	巴川総合治水対策係	静岡	054-221-1131	kasen@city.shizuoka.lg.jp
		静岡市治水交流資料館(かわなび)		054-221-1087	
		計画係		054-221-1375	
		維持管理係		054-221-1188	
	土木事務所	工事係	外:駿河区大谷	054-237-1322	dobokujimusho@city.shizuoka.lg.jp
管理係		清水	054-354-2218		
境界係			054-354-2174		
道路部	道路計画課	工事係	静岡	054-354-2247	dourokeikaku@city.shizuoka.lg.jp
		総務係		054-221-1128	
		企画係		054-221-1239	
		整備係		054-221-1478	
		高規格道路推進係		054-221-1126	
	道路保全課	中央新幹線関連道路推進室	静岡	054-221-1449	dourohozen@city.shizuoka.lg.jp
		総務係		054-221-1440	
		管理係		054-221-1129	
		維持計画係第1係		054-221-1485	
		維持計画係第2係		054-221-1403	
	葵南道路整備課	交通安全施設係	静岡	054-221-1284	aominamidoro@city.shizuoka.lg.jp
		総務係		054-221-1662	
		用地係		054-221-1426	
		維持第1係		054-221-1486	
		維持第2係		054-221-1508	
		工事第1係		054-221-1647	
		工事第2係		054-221-1648	
		工事第3係		054-221-1649	
工事第4係	054-221-1452				
葵北道路整備課	総務用地係	外:葵区俵沢	054-294-1131	aoikitadoro@city.shizuoka.lg.jp	
	維持係				
	工事係				
駿河道路整備課	総務係	静岡	054-221-1736	surugadoro@city.shizuoka.lg.jp	
	用地係		054-221-1427		
	維持第1係		054-221-1443		
	維持第2係		054-221-1734		
	工事第1係		054-221-1430		
	工事第2係		054-221-1739		
	工事第3係		054-221-1735		
清水道路整備課	総務係	清水	054-354-2056	shimizudoro@city.shizuoka.lg.jp	
	用地係		054-354-2459		
	維持第1係		054-354-2027		
	維持第2係		054-354-2467		
	工事第1係		054-354-2203		
	工事第2係		054-354-2204		
	工事第3係		054-354-2109		
工事第4係	054-354-2057				

1

静岡市の概況

2

3

4

5