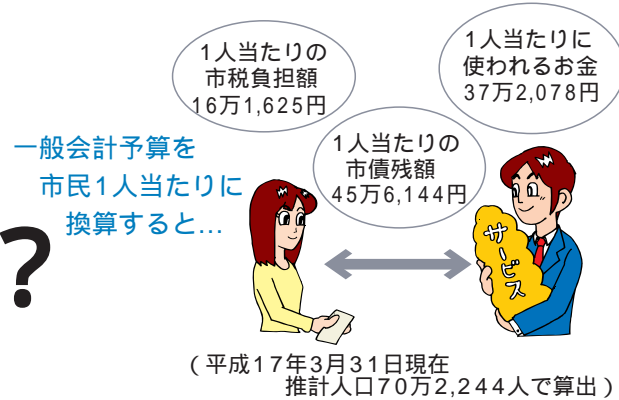


# 私たちが納めた税金。どのように使われているの？



## 市の予算を知ろう

注：各会計ごと1万円未満を四捨五入しているため、合計と一致しない場合があります。

### 一般会計

歳入				歳出			
区分	予算額	収入済額	執行率	区分	予算額	支出済額	執行率
市税	1,135億円	1,119億6,618万円	98.6%	民生費	557億2,451万円	471億 231万円	84.5%
市債	499億6,310万円	295億1,340万円	59.1%	土木費	535億 516万円	382億8,953万円	71.6%
国庫支出金	288億1,263万円	249億5,956万円	86.6%	公債費	467億3,744万円	466億8,811万円	99.9%
地方交付税	139億6,364万円	142億2,988万円	101.9%	総務費	345億3,933万円	255億3,840万円	73.9%
繰入金	79億6,973万円	78億7,617万円	98.8%	教育費	292億5,877万円	254億8,220万円	87.1%
県支出金	63億8,905万円	25億3,963万円	39.7%	衛生費	205億7,546万円	148億9,500万円	72.4%
諸収入	47億7,257万円	25億9,396万円	54.4%	消防費	75億8,022万円	69億1,643万円	91.2%
その他	359億1,866万円	341億9,708万円	95.2%	その他	133億6,849万円	106億1,567万円	79.4%
合計	2,612億8,937万円	2,278億7,586万円	87.2%	合計	2,612億8,937万円	2,155億2,766万円	82.5%

### 特別会計

会計名	予算額	収入済額	執行率	支出済額	執行率
国民健康保険事業会計	562億4,892万円	503億4,999万円	89.5%	503億7,254万円	89.6%
老人保健医療事業会計	543億9,988万円	497億1,620万円	91.4%	496億1,513万円	91.2%
競輪事業会計	317億3,025万円	276億4,016万円	87.1%	247億 30万円	77.8%
介護保険事業会計	308億8,838万円	282億1,727万円	91.4%	277億4,983万円	89.8%
中央卸売市場事業会計	12億 504万円	8億8,566万円	73.5%	6億4,320万円	53.4%
公共用地取得事業会計	9億2,180万円	9億2,172万円	100.0%	9億2,083万円	99.9%
電気事業経営記念基金会計	7億7,317万円	7億7,319万円	100.0%	7億7,287万円	100.0%
簡易水道事業会計	7億 465万円	3億9,340万円	55.8%	4億5,455万円	64.5%
農業集落排水事業会計	4億6,230万円	3億6,186万円	78.3%	2億6,743万円	57.8%
駐車場事業会計	3億4,344万円	2億2,596万円	65.8%	2億2,354万円	65.1%
母子・寡婦福祉資金貸付金会計	2億9,213万円	2億8,422万円	97.3%	2億7,100万円	92.8%
清掃工場発電事業会計	2億3,100万円	2億4,293万円	105.2%	2億2,990万円	99.5%
介護保険サービス会計	1億3,270万円	9,433万円	71.1%	1億3,083万円	98.6%
土地区画整理清算金会計	460万円	526万円	114.3%	446万円	97.0%
合計	1,783億3,825万円	1,601億1,216万円	89.8%	1,563億5,642万円	87.7%

### 公営企業会計

会計名	収入			支出			
	予算額	収入済額	執行率	予算額	支出済額	執行率	
病院事業会計	収益的	249億1,354万円	247億8,537万円	99.5%	249億1,354万円	246億9,402万円	99.1%
	資本的	1億3,756万円	381万円	2.8%	13億 410万円	11億3,313万円	86.9%
水道事業会計	収益的	111億5,100万円	112億6,012万円	101.0%	96億9,879万円	89億8,408万円	92.6%
	資本的	40億6,119万円	32億2,331万円	79.4%	87億2,635万円	66億6,612万円	76.4%
下水道事業会計	収益的	208億6,200万円	206億7,090万円	99.1%	208億6,200万円	204億8,852万円	98.2%
	資本的	112億5,880万円	83億 483万円	73.8%	213億2,029万円	168億5,465万円	79.1%

注：資本的収支の不足額は損益勘定留保資金等で補てんしました。  
なお、予算額等は消費税込みの数字です。

## 平成十六年度下半期財政事情の公表

市では、毎年6月と12月に「市の財政事情」を公表しています。

今回は、平成16年度（平成17年3月31日現在）下半期の財政事情をお知らせします。

市の予算には、一般会計、特別会計及び公営企業会計があります。

一般会計は、皆さんの暮らしに身近な仕事を行うための基本的な予算です。

特別会計は、特定の事業を行う場合や、特定の収入を特定の支出に充てるために、一般会計と区分して経理している会計で、老人保健医療事業や競輪事業など、平成16年度で14会計あります。

また、公営企業会計は病院事業、水道事業、下水道事業の3会計があります。

平成16年10月から平成17年3月までの下半期における全会計の補正予算額は、130億3,168万円です。

当初予算額は4,988億5,340万円で、上半期補正額12億1,398万円と前年度からの繰越額133億5,362万円を加えた平成16年度の予算総額は、5,264億5,268万円となります。

前年度の予算総額5,758億7,881万円に比べ、8.6%の減となりました。また、大規模建設事業などのために借り入れている市債の残額は、平成16年度末で5,638億円です。

問い合わせ：市財政課へどうぞ  
☎054-221-1026  
FAX054-221-1749

## 合併・政令指定都市のメリット その5

### 多彩な男女共同参画事業が全市域に拡大

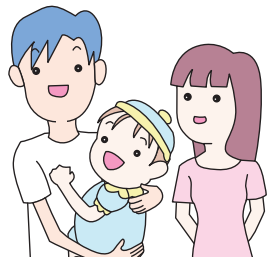
#### 新男女共同参画推進条例を制定

旧静岡市では、平成14年4月1日に男女共同参画推進条例（旧）を制定し、男女共同参画を進めるための事業を実施し、また性別による差別等に関する相談、市施策に対する苦情を受け付けてきました。合併に伴い新静岡市として男女共同参画推進条例を新たに制定した結果、全市で苦情・相談の申し出制度を活用できるようになり、男女共同参画社会づくりの環境が一層整いました。

#### 男女共同参画に向け多彩な事業を展開

旧静岡市では、平成4年の女性会館開館以来、同館を拠点に男女共同参画推進事業を多角的に実施してきました。

合併後は、「グループカウンセリング母と娘」、「自分を見つめ・好きになる講座」、「女性のための起業セミナー（ステップアップ編）」や、「起業deトークinしみず」、「新しい自分と出会う講座」などの女性会館事業を、市内全域で多彩に展開でき



るようになりました。

#### 男女共同参画意識の啓発を推進

旧静岡市では、子どもの男女共同参画意識を育むという観点から、絵本を配付したり条例を解説したパンフレットを配付したりしてきました。

合併後は、市内幼稚園、保育園の5歳児を対象に、絵本「200さいのブタ」を、また、市立小学校の5年



絵本原画

生を対象に「条例パンフレット」を全市域で配付し、男女共同参画啓発事業の積極的な推進を図っています。

問い合わせ 市男女共同参画課へ  
☎054-221-1349  
FAX054-221-1295