

平成28年度 11月補正予算(案)のポイント

平成28年11月9日



平成28年度11月補正予算(案)のポイント

1 予算(案)の規模

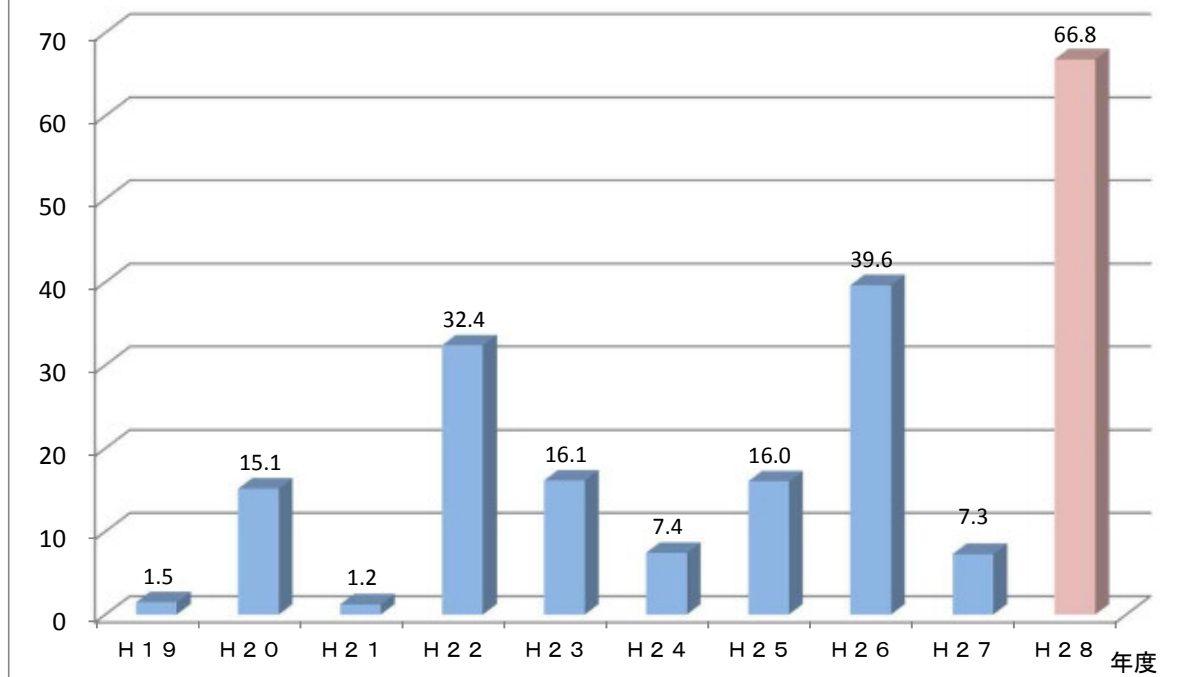
- ★ 一般会計の補正予算の規模は約66億8千万円で、前年度と比較すると約59億5千万円の増額。
- ★ 今回の補正予算は、「経済対策」、「地方創生」、「安心・安全」の3つをキーワードに予算を編成。
- ★ 特別会計の補正予算は、国の経済対策に呼応し、簡易水道事業会計における老朽化の著しい管路の布設替更新に係る経費を計上。

(単位:千円)

区分	平成28年度 11月補正予算額	平成27年度 11月補正予算額	増減額	増減率(%)
一般会計	6,679,009	732,119	5,946,890	812.3
特別会計	18,200	-	18,200	皆増
企業会計	-	-	-	-
合計	6,697,209	732,119	5,965,090	814.8

単位:億円

11月補正予算額の推移(一般会計)



※平成20年度以前は、合併前の各団体の数値を合算したものである。

※一千万円未満は四捨五入。

2 予算(案)の財源

- ★ 特定財源としては、主に国の経済対策等に伴う国庫支出金(約40億円)や県支出金(約1億8千万円)、市債(約21億7千万円)を活用。
- ★ 一般財源としては、平成27年度の決算剰余金(繰越金 約3億2千万円)を財源とした。

3 主要事業のポイント

(A) 経済対策

6,077,034 千円 一般会計 6,058,834千円
 (債務負担行為 1,615,739千円) 簡易水道事業会計 18,200千円

① 子育て・福祉環境の充実

234,137 千円
 (債務負担行為 1,615,739千円)

- ★ 待機児童解消に向けた、私立認定こども園・保育所、放課後児童クラブの整備
- ★ 安心して子どもを産み育てられる環境整備のための保育士確保対策の強化
- ★ 安全かつ快適な学校環境の実現に向けた、老朽化した小中学校設備の改修
- ★ 神奈川県相模原市の障害者施設で発生した事件を受けて実施する福祉施設の防犯対策

(単位:千円)

事業名	主な概要	金額
1 私立認定こども園等 整備事業費助成 (財源:国補助金 8/9、 県補助金 2/3、市債)	私立園の認定こども園移行に係る施設整備への助成 (全体事業費:808,878千円 平成29年度債務負担行為:800,793千円) ・実施箇所数 3園 (保育定員180人増) 増改築工事 千代田幼稚園 (80人増) わらべ幼稚園 (40人増) 羽鳥るり幼稚園(60人増)	8,085
2 私立こども園・保育所等 施設整備費助成 (財源:国補助金 8/9、 県補助金 2/3、市債)	私立認定こども園・保育所の定員増加に向けた施設 整備への助成 (全体事業費:789,943千円 平成29年度債務負担行為:782,046千円) ・実施箇所数 4園 (保育定員50人増) 増改築工事 静岡ホーム (20人増) いさみ保育園 (10人増) るり保育園 (10人増) 賤機こども園 (10人増)	7,897
3 放課後児童クラブ整備事業 (財源:国補助金 2/3、 県補助金 1/6、市債)	待機児童解消に向けた大里西児童クラブ室の整備 (全体事業費:47,000千円 平成29年度債務負担行為:32,900千円) ・場所 大里西小学校内 ・構造 鉄骨造平屋建 150㎡ ・定員 70人 ・完成時期 平成29年夏頃予定 ※新川児童クラブ待機児童数 31人(H28.5.1現在)	14,100
4 保育士修学資金等 貸付事業負担金	保育士確保対策の強化に向けた国の保育士修学資 金等貸付事業拡充に伴う県への負担金 ①潜在保育士の再就職支援の促進 就職準備金貸付額:20万円→40万円に拡充 ②保育補助者雇上支援 フルタイム1人→短時間勤務1人を追加 ③未就学児をもつ保育士の子ども預かり支援 保育料→ファミリーサポート事業等利用料を追加	7,380



認定こども園の様子



放課後児童クラブの様子

(単位:千円)

事業名		主な概要	金額
5	小中学校校舎 トイレリフレッシュ事業 (財源:国補助金 1/3、市債)	小中学校のトイレの洋式化・床のドライ化等の改修 ・実施箇所数 6校 改修工事 3校 中田小学校 賤機南小学校 東豊田小学校 実施設計 3校 清水興津小学校 由比中学校 蒲原中学校	96,700
6	小学校校舎等補修事業 (財源:国補助金 1/3、市債)	小学校の埋設ガス管の更新 ・実施箇所数 2校 清水船越小学校 清水小学校	22,050
7	保育所等 防犯対策事業費助成 (財源:国補助金 2/3)	私立認定こども園、保育所の防犯対策に対する助成 ・実施箇所数 43園(千代田保育園ほか) ・実施内容 非常通報装置・防犯カメラの設置 フェンス等外構等の設置・修繕	58,050
8	児童福祉施設 防犯対策事業費助成 (財源:国補助金 2/3)	民間児童養護施設等の防犯対策に対する助成 ・実施箇所数 3施設 児童養護施設静岡ホーム 静岡乳児院 母子生活支援施設千代田寮 ・実施内容 防犯カメラの増設、防犯フィルム of 貼付	4,050
9	民間障害者施設 防犯対策事業費助成 (財源:国補助金 2/3)	民間障害者福祉施設の防犯対策に対する助成 ・実施箇所数 24施設(宍原荘ほか) ・実施内容 非常通報装置・防犯カメラの設置 ほか	15,825

小中学校校舎トイレリフレッシュ事業の例



改修前



改修後



福祉施設の防犯カメラのイメージ

② 社会基盤の整備

3,765,267 千円

一般会計 3,747,067千円
簡易水道事業会計 18,200千円

★ 地域経済の活性化に寄与する交通インフラ等の整備及び国直轄事業等に対する負担金の支出

(単位:千円)

事業名	主な概要	金額
1 道路新設改良事業 (財源:国補助金 5.5/10、市債)	道路新設改良 4か所 ・(国)150号・久能拡幅 ・(主)山脇大谷線(大谷) ・(主)梅ヶ島温泉昭和線(渡/大河内橋) ・(主)清水富士宮線(庵原～伊佐布)	1,613,000
2 道路舗装整備事業 (財源:国補助金 1/2、5.5/10、市債)	道路舗装整備 14か所 ・(国)150号(駿河区高松) ・(県)藤枝静岡線(葵区本通一丁目) ほか	673,322
3 道路自然災害防除事業 (財源:国補助金 1/2、5.5/10、市債)	道路法面对策等 7か所 ・(国)362号(葵区黒俣) ほか 道路防災点検	301,600
4 交通安全施設整備事業 (財源:国補助金 5.5/10、市債)	自転車走行空間の整備 5か所 ・袖師村松線(清水区小芝町) ほか バリアフリー道路特定事業 2か所 ・上川原広野線(駿河区みずほ一丁目) ほか	230,300
5 橋りょう整備事業 (財源:国補助金 1/2、5.5/10、市債)	橋りょうの耐震補強・補修 ・JR操車場南側1号線(葵区:黄金橋) 橋りょう点検	209,500
6 道路附属施設更新事業 (財源:国補助金 1/2、5.5/10、市債)	道路附属施設の更新 ・道路情報表示板更新 ・道路照明灯更新	50,000
7 地籍調査事業 (財源:県補助金 3/4、諸収入)	津波浸水区域等における地籍調査 3地区11か所 ・蒲原地区 15ha ・清水港周辺地区 29ha ・静岡海岸周辺地区 18ha	23,418
8 東名新インターチェンジ 整備事業 (財源:国補助金 5.5/10、市債)	東名新インターチェンジアkses道路整備 2か所 ・(都)広野大谷線道路築造 ・大谷東名北側線歩道整備	60,000
9 安倍川駅周辺整備事業 (財源:国補助金 5.5/10、市債)	安倍川駅akes道路整備 1か所 ・(都)みずほ東新田線電線共同溝整備	40,000
10 漁港施設機能強化事業 (財源:県補助金 1/2、市債)	レベル1地震・津波を想定した漁港施設の耐震補強 2か所 ・由比漁港物揚げ岸壁 ・用宗漁港広野防波堤	55,000
11 林道整備事業 (財源:県補助金 1/2、市債)	林道改良 1か所 ・林道檜ノ木峠線	18,630

(単位:千円)

事業名		主な概要	金額
12	国直轄道路事業負担金 (財源:市債)	国直轄道路事業負担金 2か所 ・国道1号静岡バイパス改築事業・交通安全事業 ・国道52号交通安全事業	326,000
13	清水港港湾整備事業負担金 (財源:市債)	国直轄及び県交付金港湾整備事業負担金 7か所 ・新興津地区緑地護岸工整備事業 ほか	86,000
14	県営土地改良事業費助成	県営土地改良事業の土地改良区負担金に対する助成 ・県営畑地帯総合整備事業(担い手育成型) ・助成先 3団体 茂畑土地改良区 加瀬沢土地改良区 矢部土地改良区	57,600
15	県営林道事業負担金 (財源:市債)	県営林道事業負担金 1か所 ・林道竹ノ沢線	2,697
16	簡易水道施設整備事業 (財源:国補助金 1/4、市債)	老朽管布設替 3か所 ・井川簡易水道 ・日向簡易水道 ・坂ノ上簡易水道	18,200

道路新設改良の様子



(主)清水富士宮線(庵原～伊佐布)



(主)梅ヶ島温泉昭和線(渡/大河内橋)

③ 臨時福祉給付金

2,077,630 千円

★ 所得と消費の底上げを図る臨時福祉給付金の一括給付

(単位:千円)

事業名		主な概要	金額
1	経済対策臨時福祉給付金 給付事業 (財源:国補助金 10/10、諸収入)	平成28年度臨時福祉給付金支給対象者に対する 2年半相当分の一括給付 ・支給対象者 平成28年1月1日に静岡市に住居登録があり、 かつ平成28年度市県民税均等割 非課税者 ・対象者数 約122,000人(約88,000世帯) ・給付額 15,000円/人	2,077,630

(B) 地方創生**33,250 千円**

国の地方創生推進交付金を活用し、次の3つの施策を推進

- ★ 海洋関連産業の創出・高度化を目指した、海洋産業クラスター創造事業のさらなる推進
- ★ 就職活動をする学生や採用活動をする企業に対する支援体制の強化
- ★ 健康シニアの活躍の推進に向けた「生涯活躍のまち」構想等の策定

(単位:千円)

事業名	主な概要	金額
1 海洋産業クラスター創造事業 (財源:国補助金 1/2)	「静岡市海洋産業クラスター協議会」への負担金 ①産学マッチング支援事業 ・市内外の海洋関連企業の保有技術等調査 ②人材育成事業 ・市内企業を対象にしたセミナー、ワークショップ ・対象企業 30社程度 ③情報発信事業 ・ウェブサイトの開設 ④事業化研究事業 ・事業化テーマの、市場可能性、実現可能性、技術的可能性等の調査	25,500
2 就活よろず支援体制強化事業 (財源:国補助金 1/2)	就職活動、求人・採用活動の支援 ①若者就活応援サイト「しずまっち」のシステム改修に係る実施設計 ・学生情報の登録機能、企業情報検索機能、学生と企業の相互交流機能の追加 ②市内企業向け求人・採用力の強化 ・講習会等の開催、求人・採用支援	4,750
3 生涯活躍のまち静岡(CCRC)推進事業 (財源:国補助金 1/2)	生涯活躍のまち静岡(CCRC)の実現に向けた構想等の策定 ①準備協議会の設立、運営 ②構想、地域再生計画の策定等 ・対象エリア 呉服町「おまち」地区 駿河「共生」地区(駿河区役所周辺) ※CCRC(Continuing Care Retirement Community)アクティブシニアが社会活動に参加し、介護が必要になった場合も地域で医療を受けられるコミュニティ	3,000



就職等相談会の様子



生涯活躍のまち(CCRC)のイメージ

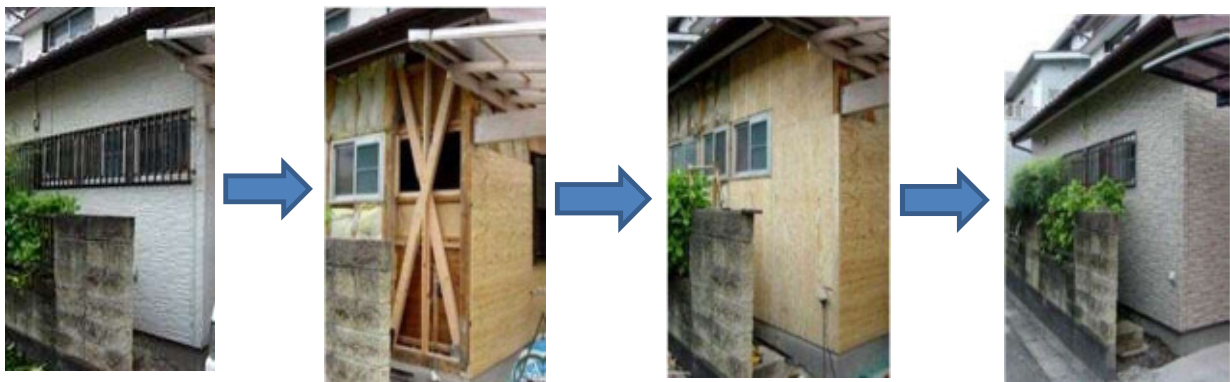
(C) 安心・安全

199,600 千円

★ 熊本地震の被害状況を踏まえて実施する木造住宅の耐震化の促進及び指定避難所の機能強化

(単位:千円)

事業名	主な概要	金額										
1 木造住宅耐震補強事業費助成 (財源:国補助金 1/2、 県補助金 定額)	耐震補強制度の拡充に合わせた、木造住宅耐震補強 工事費助成の上乗せ ・上乗せ助成開始 平成29年1月(予定) ・助成額 30万円上乗せ (県負担15万円+市任意負担15万円) <table style="width:100%; border:none;"> <tr> <td style="text-align:right;">現行</td> <td style="text-align:right;">上乗せ後</td> </tr> <tr> <td>一般世帯</td> <td>30万円 → 60万円</td> </tr> <tr> <td>一般世帯(耐震評点0.4未満)</td> <td>45万円 → 75万円</td> </tr> <tr> <td>高齢者等世帯</td> <td>50万円 → 80万円</td> </tr> <tr> <td>高齢者等世帯(耐震評点0.4未満)</td> <td>65万円 → 95万円</td> </tr> </table>	現行	上乗せ後	一般世帯	30万円 → 60万円	一般世帯(耐震評点0.4未満)	45万円 → 75万円	高齢者等世帯	50万円 → 80万円	高齢者等世帯(耐震評点0.4未満)	65万円 → 95万円	44,800
現行	上乗せ後											
一般世帯	30万円 → 60万円											
一般世帯(耐震評点0.4未満)	45万円 → 75万円											
高齢者等世帯	50万円 → 80万円											
高齢者等世帯(耐震評点0.4未満)	65万円 → 95万円											
2 スポーツ施設空調機整備事業 (財源:市債)	避難所に指定されている市立体育館等の空調機整備 ・新設工事 1館 清水総合運動場武道場 ・実施設計 4館 長田体育館 南部体育館 東部体育館 清水清見湯公園体育館	81,000										
3 小中学校体育館大規模改修事業 (財源:県補助金 1/2、市債)	小中学校体育館の老朽化対策及び耐震性能を強化 するための大規模改修 ・実施設計 5校 新通小学校 川原小学校 長田北小学校 西奈南小学校 南中学校	73,800										



木造住宅の耐震補強工事

(D) その他

387,325 千円

- ★ 「家康公顕彰400年祭」の機運を引き継ぎ、「徳川家康公一囲碁一静岡市」の結びつきを世界に発信するために開催する「徳川家康公記念世界囲碁コンgresin静岡」の開催準備に対する負担金
- ★ 国庫補助認証を受けて実施する日本平公園整備の推進
- ★ 障害児福祉の向上に向けた、障害児施設給付費の増額

(単位:千円)

事業名	主な概要	金額
1 徳川家康公記念世界囲碁コンgresin静岡開催事業負担金	「徳川家康公記念世界囲碁コンgresin静岡」の開催準備経費負担金 ・実施内容 実行委員会事務局運営 開催告知等広報宣伝(ホームページ開設、チラシ・ポスター作成等) ・開催概要(予定) 開催時期 平成30年2月 会場 静岡市民文化会館など 実施主体 徳川家康公記念世界囲碁コンgresin静岡実行委員会 事務局 NPO法人徳川みらい学会内 ※囲碁コンgres ヨーロッパ、アメリカ等で開催されている約1週間にわたる囲碁まつり。世界中の囲碁ファンが集い、囲碁対局、プロ棋士による講座、指導碁、各囲碁サブイベントなどが開催される。	6,800
2 日本平公園整備事業 (財源:国補助金 1/3、1/2、市債)	山頂部展望施設の周辺整備 ・造園設計 芝生広場、園路、バリアフリー駐車場、管理道路等 ・用地取得 約3,500㎡	120,525
3 障害児施設給付費事業 (財源:国負担金 1/2、 県負担金 1/4)	放課後等デイサービスの利用人数等の増加に伴う給付費の増 (当初) (現在) ・事業所数見込 56施設 → 66施設 ・利用人数見込 10,704人/年 → 11,081人/年 ・利用日数見込 11.24日/月 → 11.74日/月	260,000



ヨーロッパ碁コンgresの様子



日本平山頂の写真