


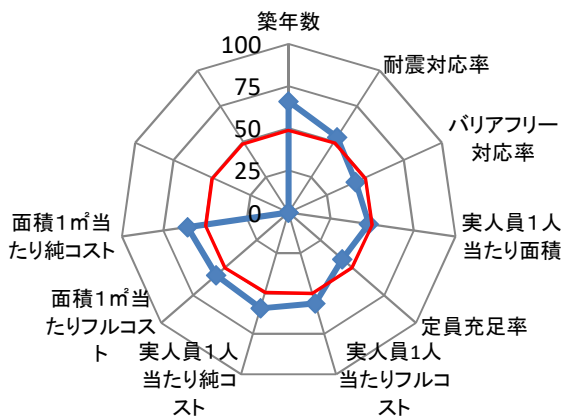
施設コード	457	施設群/利用用途別分類	児童施設 / 児童クラブ					
施設名	竜南児童クラブ	利用圏域別分類	地域施設					
所在地	葵区竜南一丁目23-1	施設の運営形態	委託					
開設年月日	平成19年4月1日(2007年)	指定管理者						
財産区分	公共用財産	指定管理期間						
国の根拠法令	児童福祉法第6条の3、子ども・子育て支援法第59条	市の設置条例						
施設概要(設置の経緯や背景、施設の特徴)	放課後児童クラブは、児童福祉法第6条の3第2項に規定する放課後児童健全育成事業であり、保護者が就労等により昼間家庭にいない小学校児童の健全な育成を図ることを目的とした施設です。	主な利用者	保護者が就労等により昼間家庭にいない家庭等の小学校児童					
		施設の写真	 					
土地情報	土地面積	305.85	㎡					
	うち市有面積	305.85	㎡					
	うち借地面積	0.00	㎡					
	用途地域	第二種住居地域						
	駐車場の設置状況	無	—	台				
建物情報	総延床面積	305.85		㎡				
	階数(主たる建物)	地上1階						
	構造(主たる建物)	軽量鉄骨造						
	建築年(主たる建物)	平成28年(2016年)						
	経過年/法定耐用年数	4年		/		24年		
	耐震対応(主たる建物)	—						
	建物所有状況	市有物件						
	貸付面積	0.00		㎡				
	未利用スペース	0.00		㎡				
	利用情報	(区分・単位)	令和2年度		平成31年度			
実績			前年度比(%)	実績	前年度比(%)			
実員数(人)		116	96.7	120	100.8			
定員数(人)		152	98.7	154	100.0			
定員充足率(%)		76	97.9	78	100.8			
実員1人当たり面積(㎡)		3	103.4	3	99.2			
収入		(区分・単位)		令和2年度		平成31年度		
				千円	前年度比(%)	千円	前年度比(%)	
		収入計①(②+③+④)		0		0		
		施設使用料・負担金②		0	-	0	-	
		貸付料・目的外使用料③		0	-	0	-	
		その他収入④		0	-	0	-	
	支出計⑤(⑥+⑦+⑧+⑨)		9,935	112.6	8,822	105.9		
支出	施設のコスト⑥		387	100.8	384	100.5		
	事業のコスト⑦		9,548	113.2	8,438	106.2		
	人に係るコスト⑧		0	-	0	-		
	指定管理料⑨		0	-	0	-		
	純コスト⑩(⑤-①)		9,935	112.6	8,822	105.9		
減価償却相当額⑪		10,507	100.0	10,507	100.0			
フルコスト⑫(⑩+⑪)		20,442	105.8	19,329	102.6			

施設所管課	子ども未来局子ども未来課
-------	--------------

施設評価シート

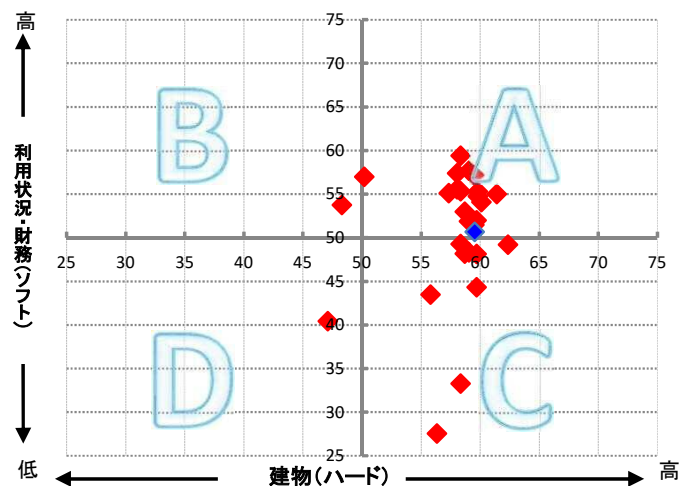
施設コード	457	利用用途別分類	児童施設 / 児童クラブ			
施設名	竜南児童クラブ	利用圏域別分類	地域施設			
一次評価グルーピング		A	ハード：○ ソフト：○			
建物評価の評価値（偏差値）		59.6	ハード：平均点以上			
利用状況評価・財務評価の評価値（偏差値）		50.7	ソフト：平均点以上			
建物評価	築年数の評価が非常に高い。 耐震対応率の評価がやや高い。	指標の結果	評価指標	数値	偏差値	平均
			築年数	9.5 年	65.9	33.0 年
			耐震対応	100.0 %	53.2	92.5 %
			評価値		59.6	
			未利用スペース面積の割合	0.0 %	-	- %
			劣化度数	1.0 点	52.7	1.7 点
			クレーム数	5.0 点	60.4	4.4 点
バリアフリー対応率	20.0 %	43.8	43.8 %			
利用状況評価	実人員1人当たり面積の評価がやや低い。 定員充足率の評価が低い。	指標の結果	評価指標	数値	偏差値	平均
			実人員1人当たり面積	2.6 m <sup>2</sup> /人	48.1	2.5 m <sup>2</sup> /人
			定員充足率	76.3 %	42.2	88.8 %
			評価値		45.2	
財務評価	実人員1人当たりフルコストの評価が高い。	指標の結果	評価指標	数値	偏差値	平均
			実人員1人当たりフルコスト	176.22 千円	56.2	274.57 千円
			評価値		56.2	
			実人員1人当たり純コスト	85.65 千円	59.2	206.10 千円
			面積1㎡当たりフルコスト	66.84 千円	56.8	99.01 千円
面積1㎡当たり純コスト	32.48 千円	60.6	75.14 千円			

レーダーチャート



- 赤線は偏差値50（平均値）を表している
- 青線は当該施設の評価を表している

ポートフォリオ



- A: 建物評価も高く、利用状況、財務状況も平均値より高い
- B: 利用状況、財務状況の評価は高いが、建物状況に課題がある
- C: 建物状況の評価は高いが、利用状況、財務状況に課題がある
- D: 建物状況、利用状況、財務状況全てに課題がある

備考

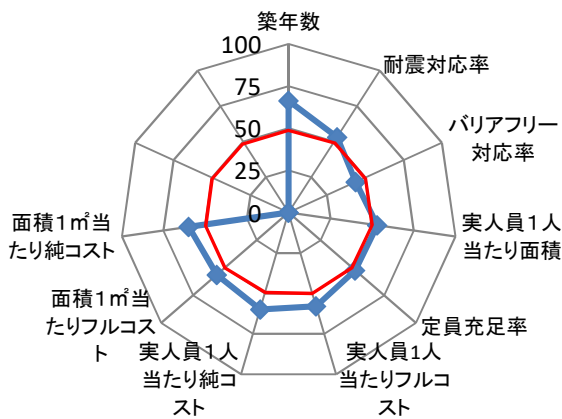
最寄りバス停：竜南一丁目（唐瀬線）

施設コード	461	施設群/利用用途別分類	児童施設 / 児童クラブ								
施設名	千代田児童クラブ	利用圏域別分類	地域施設								
所在地	葵区沓谷五丁目47-1	施設の運営形態	委託								
開設年月日	平成19年4月1日(2007年)	指定管理者									
財産区分	公共用財産	指定管理期間									
国の根拠法令	児童福祉法第6条の3、子ども・子育て支援法第59条	市の設置条例									
施設概要(設置の経緯や背景、施設の特徴)	放課後児童クラブは、児童福祉法第6条の3第2項に規定する放課後児童健全育成事業であり、保護者が就労等により昼間家庭にいない小学校児童の健全な育成を図ることを目的とした施設です。	主な利用者	保護者が就労等により昼間家庭にいない家庭等の小学校児童								
		施設の写真	 								
土地情報	土地面積	250.12	㎡								
	うち市有面積	250.12	㎡								
	うち借地面積	292.03	㎡								
	用途地域	第二種住居地域									
	駐車場の設置状況	無	—	台							
建物情報	総延床面積	292.03		㎡							
	階数(主たる建物)	地上1階					防災情報	災害危険区域等	指定無し		
	構造(主たる建物)	鉄骨プレハブ造						浸水エリアの場合の浸水深	洪水ハザードマップ	0m	
	建築年(主たる建物)	平成19年(2007年)					災害時拠点施設の指定の有無	指定無し			
	経過年/法定耐用年数	13年		/		34年	受入避難者数	屋内	0人		
	耐震対応(主たる建物)	—					(区分・単位)	屋外	0人		
	建物所有状況	市有物件						令和2年度	平成31年度		
	貸付面積	0.00		㎡				千円	前年度比(%)	千円	前年度比(%)
	未利用スペース	0.00		㎡				収入計①(②+③+④)	0	0	-
	利用情報	(区分・単位)	令和2年度		平成31年度		収入	施設使用料・負担金②	0	-	0
実績			前年度比(%)	実績	前年度比(%)	貸付料・目的外使用料③		0	-	0	-
実員数(人)		136	101.5	134	112.6	その他収入④	0	-	0	-	
定員数(人)		147	102.8	143	100.0	支出	支出計⑤(⑥+⑦+⑧+⑨)	10,333	113.6	9,094	102.7
定員充足率(%)		93	98.7	94	112.6		施設のコスト⑥	785	119.7	656	100.3
実員1人当たり面積(㎡)		2	98.5	2	88.8	事業のコスト⑦	9,548	113.2	8,438	102.9	
						人に係るコスト⑧	0	-	0	-	
						指定管理料⑨	0	-	0	-	
						純コスト⑩(⑤-①)	10,333	113.6	9,094	102.7	
						減価償却相当額⑪	9,946	100.0	9,946	100.0	
					フルコスト⑫(⑩+⑪)	20,279	106.5	19,040	101.3		

施設評価シート

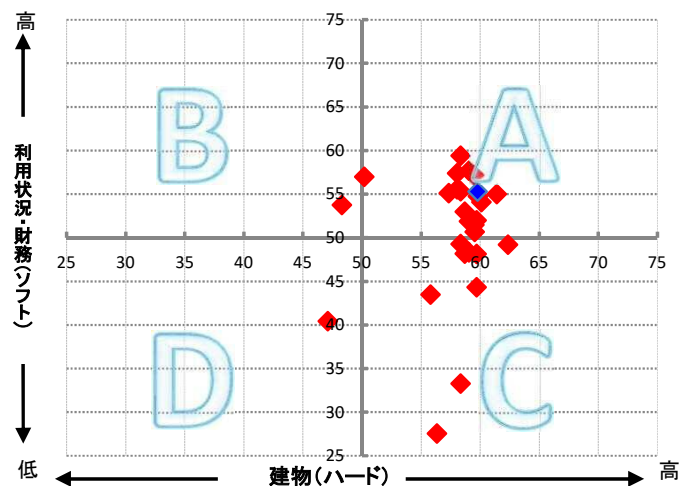
施設コード	461	利用用途別分類	児童施設 / 児童クラブ			
施設名	千代田児童クラブ	利用圏域別分類	地域施設			
一次評価グルーピング		A	ハード：○ ソフト：○			
建物評価の評価値（偏差値）		59.8	ハード：平均点以上			
利用状況評価・財務評価の評価値（偏差値）		55.3	ソフト：平均点以上			
建物評価	築年数の評価が非常に高い。 耐震対応率の評価がやや高い。	指標の結果	評価指標	数値	偏差値	平均
			築年数	8.8 年	66.4	33.0 年
			耐震対応	100.0 %	53.2	92.5 %
			評価値		59.8	
			未利用スペース面積の割合	0.0 %	-	- %
			劣化度数	1.0 点	52.7	1.7 点
			クレーム数	5.0 点	60.4	4.4 点
バリアフリー対応率	20.0 %	43.8	43.8 %			
利用状況評価	実人員1人当たり面積の評価がやや高い。 定員充足率の評価がやや高い。	指標の結果	評価指標	数値	偏差値	平均
			実人員1人当たり面積	2.1 m <sup>2</sup> /人	53.1	2.5 m <sup>2</sup> /人
			定員充足率	92.5 %	52.3	88.8 %
			評価値		52.7	
財務評価	実人員1人当たりフルコストの評価が高い。	指標の結果	評価指標	数値	偏差値	平均
			実人員1人当たりフルコスト	149.11 千円	57.9	274.57 千円
			評価値		57.9	
			実人員1人当たり純コスト	75.98 千円	59.9	206.10 千円
			面積1㎡当たりフルコスト	69.44 千円	56.3	99.01 千円
			面積1㎡当たり純コスト	35.38 千円	59.9	75.14 千円

レーダーチャート



- ・赤線は偏差値50（平均値）を表している
- ・青線は当該施設の評価を表している

ポートフォリオ



- A:建物評価も高く、利用状況、財務状況も平均値より高い
- B:利用状況、財務状況の評価は高いが、建物状況に課題がある
- C:建物状況の評価は高いが、利用状況、財務状況に課題がある
- D:建物状況、利用状況、財務状況全てに課題がある

備考

最寄りバス停：千代田小学校前（こども病院線・水梨東高線・東部団地線・竜爪山線・北街道線）

施設コード	1716	施設群/利用用途別分類	児童施設 / 児童クラブ					
施設名	井宮第一児童クラブ	利用圏域別分類	地域施設					
所在地	葵区平和一丁目7-1	施設の運営形態	委託					
開設年月日	平成21年4月1日(2009年)	指定管理者						
財産区分	公共用財産	指定管理期間						
国の根拠法令	児童福祉法第6条の3、子ども・子育て支援法第59条	市の設置条例						
施設概要(設置の経緯や背景、施設の特徴)	放課後児童クラブは、児童福祉法第6条の3第2項に規定する放課後児童健全育成事業であり、保護者が就労等により昼間家庭にいない小学校児童の健全な育成を図ることを目的とした施設です。	主な利用者	保護者が就労等により昼間家庭にいない家庭等の小学校児童					
		施設の写真	 					
土地情報	土地面積	75.19	㎡					
	うち市有面積	75.19	㎡					
	うち借地面積	0.00	㎡					
	用途地域	準工業地域						
	駐車場の設置状況	無	—	台				
建物情報	総延床面積	75.19		㎡				
	階数(主たる建物)	地上1階						
	構造(主たる建物)	木造						
	建築年(主たる建物)	平成21年(2009年)						
	経過年/法定耐用年数	11年		/		22年		
	耐震対応(主たる建物)	—						
	建物所有状況	市有物件						
	貸付面積	0.00		㎡				
	未利用スペース	0.00		㎡				
	利用情報	(区分・単位)	令和2年度		平成31年度			
実績			前年度比(%)	実績	前年度比(%)			
実員数(人)		35	97.2	36	94.7			
定員数(人)		38	100.0	38	100.0			
定員充足率(%)		92	97.3	95	94.7			
実員1人当たり面積(㎡)		2	102.9	2	105.6			
収入		収入計①(②+③+④)	0		0			
		施設使用料・負担金②	0		-		0 -	
		貸付料・目的外使用料③	0		-		0 -	
		その他収入④	0		-		0 -	
		支出計⑤(⑥+⑦+⑧+⑨)	9,793	111.7	8,766	107.6		
		施設のコスト⑥	245	131.0	187	93.5		
事業のコスト⑦	9,548	111.3	8,579	107.9				
人に係るコスト⑧	0		-		0 -			
指定管理料⑨	0		-		0 -			
純コスト⑩(⑤-①)	9,793	111.7	8,766	107.6				
減価償却相当額⑪	3,302	100.0	3,302	100.0				
フルコスト⑫(⑩+⑪)	13,095	108.5	12,068	105.4				
災害危険区域等			洪水想定					
浸水エリアの場合の浸水深	南海トラフ巨大地震津波		洪水ハザードマップ	2~5m未満				
災害時拠点施設の指定の有無	指定無し							
受入避難者数	屋内	0		人				
	屋外	0		人				

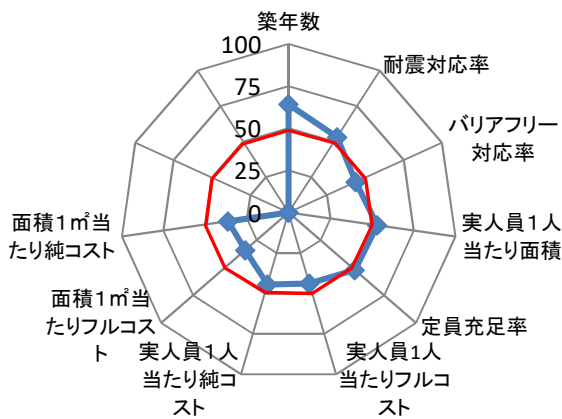
施設所管課

子ども未来局子ども未来課

施設評価シート

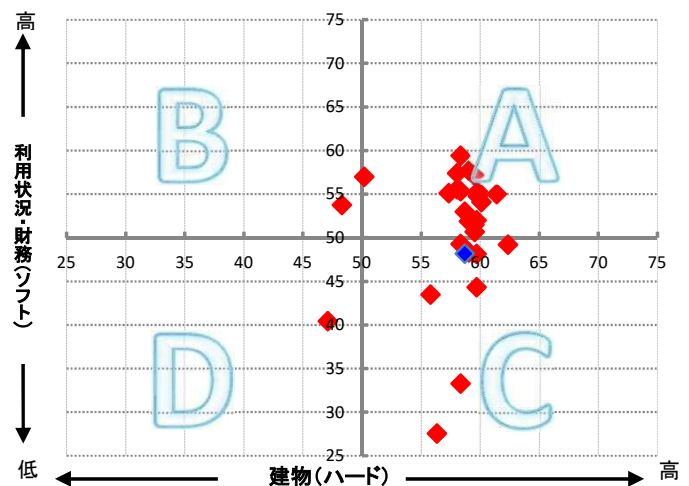
施設コード	1716	利用用途別分類	児童施設 / 児童クラブ			
施設名	井宮第一児童クラブ	利用圏域別分類	地域施設			
一次評価グルーピング		C	ハード：○ ソフト：×			
建物評価の評価値（偏差値）		58.7	ハード：平均点以上			
利用状況評価・財務評価の評価値（偏差値）		48.2	ソフト：平均点未満			
建物評価	築年数の評価が非常に高い。 耐震対応率の評価がやや高い。	指標の結果	評価指標	数値	偏差値	平均
			築年数	12.0 年	64.2	33.0 年
			耐震対応	100.0 %	53.2	92.5 %
			評価値		58.7	
			未利用スペース面積の割合	0.0 %	-	- %
			劣化度数	0.0 点	56.5	1.7 点
			クレーム数	5.0 点	60.4	4.4 点
バリアフリー対応率	20.0 %	43.8	43.8 %			
利用状況評価	実人員1人当たり面積の評価がやや高い。 定員充足率の評価がやや高い。	指標の結果	評価指標	数値	偏差値	平均
			実人員1人当たり面積	2.1 m <sup>2</sup> /人	53.1	2.5 m <sup>2</sup> /人
			定員充足率	92.1 %	52.0	88.8 %
			評価値		52.6	
財務評価	実人員1人当たりフルコストの評価が低い。	指標の結果	評価指標	数値	偏差値	平均
			実人員1人当たりフルコスト	374.14 千円	43.8	274.57 千円
			評価値		43.8	
			実人員1人当たり純コスト	279.80 千円	44.4	206.10 千円
			面積1㎡当たりフルコスト	174.16 千円	34.0	99.01 千円
面積1㎡当たり純コスト	130.24 千円	36.3	75.14 千円			

レーダーチャート



- ・赤線は偏差値50（平均値）を表している
- ・青線は当該施設の評価を表している

ポートフォリオ



- A: 建物評価も高く、利用状況、財務状況も平均値より高い
- B: 利用状況、財務状況の評価は高いが、建物状況に課題がある
- C: 建物状況の評価は高いが、利用状況、財務状況に課題がある
- D: 建物状況、利用状況、財務状況全てに課題がある

備考

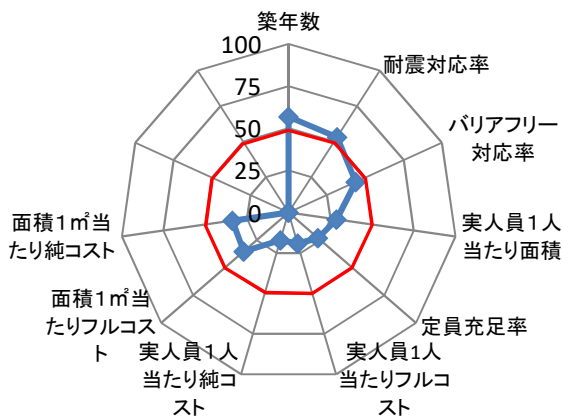
平和町（井の宮線・西ヶ谷線）

施設コード	6615				施設群/利用用途別分類	児童施設 / 児童クラブ					
施設名	井宮第二児童クラブ				利用圏域別分類	地域施設					
所在地	葵区平和一丁目5-6-4				施設の運営形態	委託					
開設年月日	平成10年4月1日(1998年)				指定管理者						
財産区分	公共用財産				指定管理期間						
国の根拠法令	児童福祉法第6条の3、子ども・子育て支援法第59条				市の設置条例						
施設概要(設置の経緯や背景、施設の特徴)	放課後児童クラブは、児童福祉法第6条の3第2項に規定する放課後児童健全育成事業であり、保護者が就労等により昼間家庭にいない小学校児童の健全な育成を図ることを目的とした施設です。				主な利用者	保護者が就労等により昼間家庭にいない家庭等の小学校児童					
					施設の写真	 					
土地情報	土地面積	161.20		m <sup>2</sup>	災害危険区域等	洪水想定					
	うち市有面積	161.20		m <sup>2</sup>		浸水エリアの場合の浸水深	洪水ハザードマップ	2~5m未満			
	うち借地面積	0.00		m <sup>2</sup>		災害時拠点施設の指定の有無	南海トラフ巨大地震津波	0m			
	用途地域	準工業地域				受入避難者数	屋内	0 人			
	駐車場の設置状況	無	—	台	屋外	0 人					
建物情報	総延床面積	68.00		m <sup>2</sup>	防災情報						
	階数(主たる建物)	地上1階				指定無し					
	構造(主たる建物)	鉄骨プレハブ造				収入計①(②+③+④)	0		0		
	建築年(主たる建物)	平成10年(1998年)				施設使用料・負担金②	0	-	0	-	
	経過年/法定耐用年数	22 年 / 34 年			貸付料・目的外使用料③	0	-	0	-		
	耐震対応(主たる建物)	—			その他収入④	0	-	0	-		
	建物所有状況	市有物件			支出計⑤(⑥+⑦+⑧+⑨)	9,548	113.2	8,438	106.2		
	貸付面積	0.00		m <sup>2</sup>	施設のコスト⑥	0	-	0	-		
未利用スペース	0.00		m <sup>2</sup>	事業のコスト⑦	9,548	113.2	8,438	106.2			
利用情報	(区分・単位)	令和2年度		平成31年度		支出					
		実績	前年度比(%)	実績	前年度比(%)		人に係るコスト⑧	0	-	0	-
	実員数(人)	15	51.7	29	138.1		指定管理料⑨	0	-	0	-
	定員数(人)	33	100.0	33	100.0		純コスト⑩(⑤-①)	9,548	113.2	8,438	106.2
	定員充足率(%)	46	51.8	88	138.2		減価償却相当額⑪	1,932	100.0	1,932	100.0
	実員1人当たり面積(m <sup>2</sup> )	5	193.3	2	72.4		フルコスト⑫(⑩+⑪)	11,480	110.7	10,370	105.0

施設評価シート

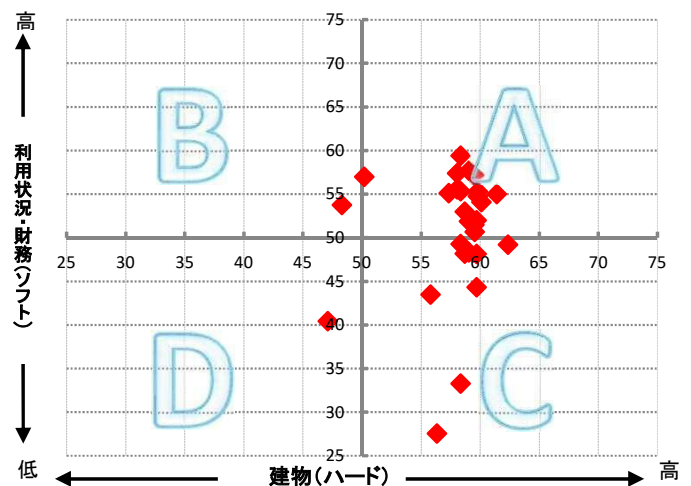
施設コード	6615	利用用途別分類	児童施設 / 児童クラブ			
施設名	井宮第二児童クラブ	利用圏域別分類	地域施設			
一次評価グルーピング		C	ハード：○ ソフト：×			
建物評価の評価値（偏差値）		55.0	ハード：平均点以上			
利用状況評価・財務評価の評価値（偏差値）		22.6	ソフト：平均点未満			
建物評価	築年数の評価が高い。 耐震対応率の評価がやや高い。	指標の結果	評価指標	数値	偏差値	平均
			築年数	23.0 年	56.8	33.0 年
			耐震対応	100.0 %	53.2	92.5 %
			評価値		55.0	
			未利用スペース面積の割合	0.0 %	-	- %
			劣化度数	0.0 点	56.5	1.7 点
			クレーム数	5.0 点	60.4	4.4 点
バリアフリー対応率	20.0 %	43.8	43.8 %			
利用状況評価	実人員1人当たり面積の評価が非常に低い。 定員充足率の評価が非常に低い。	指標の結果	評価指標	数値	偏差値	平均
			実人員1人当たり面積	4.5 m <sup>2</sup> /人	28.8	2.5 m <sup>2</sup> /人
			定員充足率	45.5 %	23.1	88.8 %
			評価値		26.0	
財務評価	実人員1人当たりフルコストの評価が非常に低い。	指標の結果	評価指標	数値	偏差値	平均
			実人員1人当たりフルコスト	765.33 千円	19.2	274.57 千円
			評価値		19.2	
			実人員1人当たり純コスト	636.53 千円	17.2	206.10 千円
			面積1㎡当たりフルコスト	168.82 千円	35.2	99.01 千円
			面積1㎡当たり純コスト	140.41 千円	33.7	75.14 千円

レーダーチャート



- ・赤線は偏差値50（平均値）を表している
- ・青線は当該施設の評価を表している

ポートフォリオ



- A: 建物評価も高く、利用状況、財務状況も平均値より高い
- B: 利用状況、財務状況の評価は高いが、建物状況に課題がある
- C: 建物状況の評価は高いが、利用状況、財務状況に課題がある
- D: 建物状況、利用状況、財務状況全てに課題がある

備考

最寄りバス停：平和町（井の宮線・西ヶ谷線）

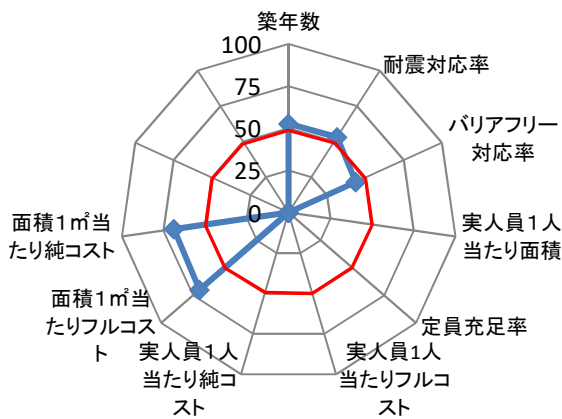


施設コード	6616			施設群/利用用途別分類	児童施設 / 児童クラブ					
施設名	川合児童クラブ			利用圏域別分類	地域施設					
所在地	葵区川合二丁目5-18			施設の運営形態	委託					
開設年月日	平成4年4月1日(1992年)			指定管理者						
財産区分	公共用財産			指定管理期間						
国の根拠法令	児童福祉法第6条の3、子ども・子育て支援法第59条			市の設置条例						
施設概要(設置の経緯や背景、施設の特徴)	放課後児童クラブは、児童福祉法第6条の3第2項に規定する放課後児童健全育成事業であり、保護者が就労等により昼間家庭にいない小学校児童の健全な育成を図ることを目的とした施設です。			主な利用者	保護者が就労等により昼間家庭にいない家庭等の小学校児童					
				施設の写真	 					
土地情報	土地面積	252.00	㎡	災害危険区域等	洪水想定					
	うち市有面積	252.00	㎡		浸水エリアの場合の浸水深	洪水ハザードマップ	2~5m未満			
	うち借地面積	0.00	㎡		災害時拠点施設の指定の有無	南海トラフ巨大地震津波	0m			
	用途地域	第一種住居地域			受入避難者数	屋内	0	人		
駐車場の設置状況	無	—	台	屋外	0	人				
建物情報	総延床面積	79.07 ㎡		防災情報						
	階数(主たる建物)	地上1階			指定無し					
	構造(主たる建物)	木造			屋内	0	人			
	建築年(主たる建物)	平成3年(1991年)			屋外	0	人			
	経過年/法定耐用年数	29	年 /	22	年					
	耐震対応(主たる建物)	—		(区分・単位)	令和2年度		平成31年度			
	建物所有状況	市有物件		収入	千円	前年度比(%)	千円	前年度比(%)		
	貸付面積	0.00 ㎡			収入計①(②+③+④)	0		0		
未利用スペース	0.00 ㎡		施設使用料・負担金②		0	-	0	-		
			貸付料・目的外使用料③		0	-	0	-		
利用情報	(区分・単位)	令和2年度		平成31年度						
		実績	前年度比(%)	実績	前年度比(%)	支出計⑤(⑥+⑦+⑧+⑨)	0	0		
	実員数(人)	0		0		施設のコスト⑥	0	-	0	-
	定員数(人)	0		0		事業のコスト⑦	0	-	0	-
	定員充足率(%)	0		0		人に係るコスト⑧	0	-	0	-
	実員1人当たり面積(㎡)	0		0		指定管理料⑨	0	-	0	-
						純コスト⑩(⑤-①)	0	-	0	-
						減価償却相当額⑪	366	85.5	428	83.4
						フルコスト⑫(⑩+⑪)	366	85.5	428	83.4

施設評価シート

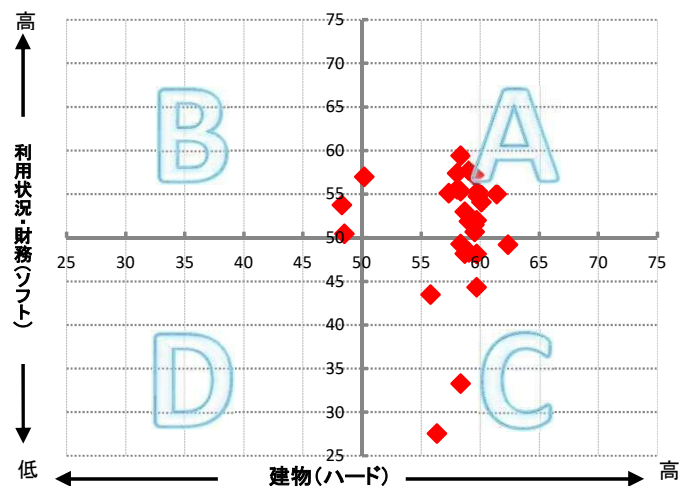
施設コード	6616	利用用途別分類	児童施設 / 児童クラブ			
施設名	川合児童クラブ	利用圏域別分類	地域施設			
一次評価グルーピング						
建物評価の評価値（偏差値）		53.0	ハード：平均点以上			
利用状況評価・財務評価の評価値（偏差値）						
建物評価	築年数の評価がやや高い。 耐震対応率の評価がやや高い。	指標の結果	評価指標	数値	偏差値	平均
			築年数	29.0 年	52.7	33.0 年
			耐震対応	100.0 %	53.2	92.5 %
			評価値		53.0	
			未利用スペース面積の割合	0.0 %	-	- %
			劣化度数	0.0 点	56.5	1.7 点
			クレーム数	5.0 点	60.4	4.4 点
バリアフリー対応率	20.0 %	43.8	43.8 %			
利用状況評価		指標の結果	評価指標	数値	偏差値	平均
			実人員1人当たり面積	0.0	-	-
			定員充足率	0.0	-	-
			評価値		-	
財務評価		指標の結果	評価指標	数値	偏差値	平均
			実人員1人当たりフルコスト	0.00	-	-
			評価値		-	
			実人員1人当たり純コスト	0.00	-	-
			面積1㎡当たりフルコスト	4.63 千円	70.0	99.01 千円
			面積1㎡当たり純コスト	0.00 千円	68.7	75.14 千円

レーダーチャート



- ・赤線は偏差値50（平均値）を表している
- ・青線は当該施設の評価を表している

ポートフォリオ



- A: 建物評価も高く、利用状況、財務状況も平均値より高い
- B: 利用状況、財務状況の評価は高いが、建物状況に課題がある
- C: 建物状況の評価は高いが、利用状況、財務状況に課題がある
- D: 建物状況、利用状況、財務状況全てに課題がある

備考

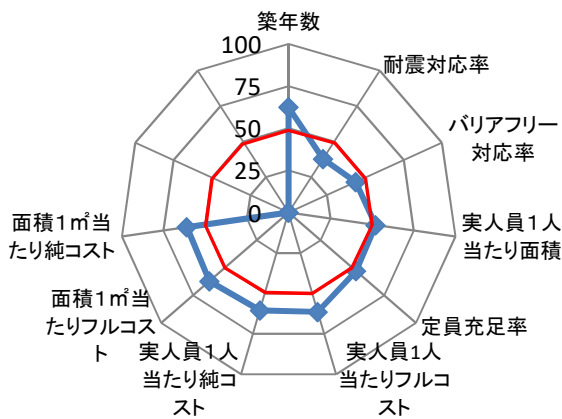
施設コード	7461		施設群/利用用途別分類	児童施設 / 児童クラブ							
施設名	西奈南児童クラブ		利用圏域別分類	地域施設							
所在地	葵区南瀬名町1-26		施設の運営形態	委託							
開設年月日	平成15年4月1日(2003年)		指定管理者								
財産区分	公共用財産		指定管理期間								
国の根拠法令	児童福祉法第6条の3、子ども・子育て支援法第59条		市の設置条例								
施設概要(設置の経緯や背景、施設の特徴)	放課後児童クラブは、児童福祉法第6条の3第2項に規定する放課後児童健全育成事業であり、保護者が就労等により昼間家庭にいない小学校児童の健全な育成を図ることを目的とした施設です。		主な利用者	保護者が就労等により昼間家庭にいない家庭等の小学校児童							
			施設の写真	 							
土地情報	土地面積	319.38	㎡								
	うち市有面積	319.38	㎡								
	うち借地面積	0.00	㎡								
	用途地域	第一種中高層住居専用地域		災害危険区域等							
	駐車場の設置状況	無	—	台	洪水想定						
建物情報	総延床面積	319.38		㎡	防災情報	浸水エリアの場合の浸水深			洪水ハザードマップ	2~5m未満	
	階数(主たる建物)	地上1階				南海トラフ巨大地震津波			0m		
	構造(主たる建物)	木造			災害時拠点施設の指定の有無			指定無し			
	建築年(主たる建物)	平成15年(2003年)			受入避難者数			屋内	0	人	
	経過年/法定耐用年数	17年 / 22年						屋外	0	人	
	耐震対応(主たる建物)	—			(区分・単位)			令和2年度	平成31年度		
	建物所有状況	市有物件						千円	前年度比(%)	千円	前年度比(%)
	貸付面積	0.00		㎡							
未利用スペース	0.00		㎡								
利用情報	(区分・単位)	令和2年度		平成31年度		収入	収入計①(②+③+④)				
		実績	前年度比(%)	実績	前年度比(%)		0		0		
	実員数(人)	143	130.0	110	100.0	支出	施設使用料・負担金②	0	-	0	-
	定員数(人)	153	139.1	110	100.0		貸付料・目的外使用料③	0	-	0	-
	定員充足率(%)	94	93.5	100	100.0		その他収入④	0	-	0	-
	実員1人当たり面積(㎡)	2	76.9	3	100.0		支出計⑤(⑥+⑦+⑧+⑨)	9,857	111.9	8,806	106.9
							施設のコスト⑥	309	105.1	294	100.7
						事業のコスト⑦	9,548	112.2	8,512	107.1	
					人に係るコスト⑧	0	-	0	-		
					指定管理料⑨	0	-	0	-		
					純コスト⑩(⑤-①)	9,857	111.9	8,806	106.9		
					減価償却相当額⑪	3,411	100.0	3,411	100.0		
					フルコスト⑫(⑩+⑪)	13,268	108.6	12,217	104.9		

施設所管課	子ども未来局子ども未来課
-------	--------------

施設評価シート

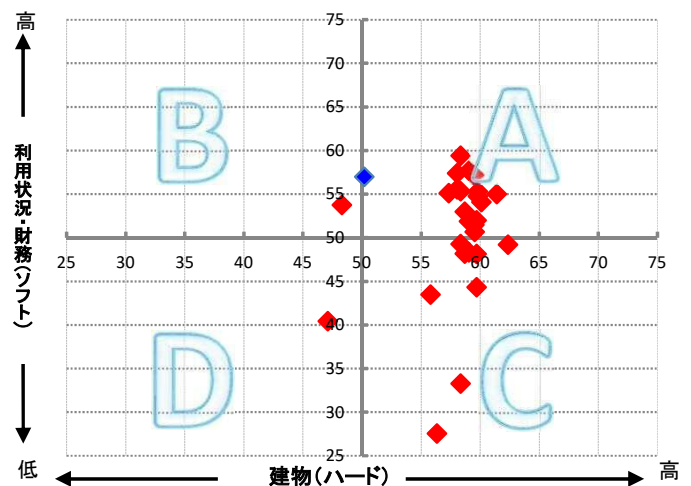
施設コード	7461	利用用途別分類	児童施設 / 児童クラブ			
施設名	西奈南児童クラブ	利用圏域別分類	地域施設			
一次評価グルーピング		A	ハード：○ ソフト：○			
建物評価の評価値（偏差値）		50.2	ハード：平均点以上			
利用状況評価・財務評価の評価値（偏差値）		57.0	ソフト：平均点以上			
建物評価	築年数の評価が非常に高い。 耐震対応率の評価が非常に低い。	指標の結果	評価指標	数値	偏差値	平均
			築年数	14.6 年	62.5	33.0 年
			耐震対応	64.2 %	37.9	92.5 %
			評価値		50.2	
			未利用スペース面積の割合	0.0 %	-	- %
			劣化度数	0.8 点	53.5	1.7 点
			クレーム数	5.0 点	60.4	4.4 点
バリアフリー対応率	20.0 %	43.8	43.8 %			
利用状況評価	実人員1人当たり面積の評価がやや高い。 定員充足率の評価がやや高い。	指標の結果	評価指標	数値	偏差値	平均
			実人員1人当たり面積	2.2 m <sup>2</sup> /人	52.2	2.5 m <sup>2</sup> /人
			定員充足率	93.5 %	52.9	88.8 %
			評価値		52.6	
財務評価	実人員1人当たりフルコストの評価が非常に高い。	指標の結果	評価指標	数値	偏差値	平均
			実人員1人当たりフルコスト	92.78 千円	61.4	274.57 千円
			評価値		61.4	
			実人員1人当たり純コスト	68.93 千円	60.4	206.10 千円
			面積1m <sup>2</sup> 当たりフルコスト	41.54 千円	62.2	99.01 千円
面積1m <sup>2</sup> 当たり純コスト	30.86 千円	61.0	75.14 千円			

レーダーチャート



- ・赤線は偏差値50（平均値）を表している
- ・青線は当該施設の評価を表している

ポートフォリオ



- A: 建物評価も高く、利用状況、財務状況も平均値より高い
- B: 利用状況、財務状況の評価は高いが、建物状況に課題がある
- C: 建物状況の評価は高いが、利用状況、財務状況に課題がある
- D: 建物状況、利用状況、財務状況全てに課題がある

備考

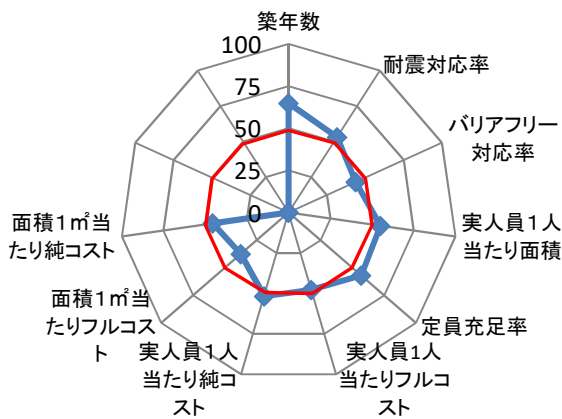
最寄りバス停：南瀬名町（東部団地線・北街道線・竜爪山線）

施設コード	10507				施設群/利用用途別分類	児童施設 / 児童クラブ					
施設名	賤機南児童クラブ				利用圏域別分類	地域施設					
所在地	葵区松富三丁目1-46				施設の運営形態	委託					
開設年月日	平成22年4月1日(2010年)				指定管理者						
財産区分	公共用財産				指定管理期間						
国の根拠法令	児童福祉法第6条の3、子ども・子育て支援法第59条				市の設置条例						
施設概要(設置の経緯や背景、施設の特徴)	放課後児童クラブは、児童福祉法第6条の3第2項に規定する放課後児童健全育成事業であり、保護者が就労等により昼間家庭にいない小学校児童の健全な育成を図ることを目的とした施設です。				主な利用者	保護者が就労等により昼間家庭にいない家庭等の小学校児童					
					施設の写真	 					
土地情報	土地面積	106.00		m <sup>2</sup>	災害危険区域等	洪水想定					
	うち市有面積	106.00		m <sup>2</sup>		浸水エリアの場合の浸水深	洪水ハザードマップ	2~5m未満			
	うち借地面積	0.00		m <sup>2</sup>		災害時拠点施設の指定の有無	南海トラフ巨大地震津波	0m			
	用途地域	第一種中高層住居専用地域				受入避難者数	屋内	0	人		
駐車場の設置状況	無	-		台	屋外	0	人				
建物情報	総延床面積	106.00			m <sup>2</sup>	防災情報					
	階数(主たる建物)	地上1階					指定無し				
	構造(主たる建物)	木造					収入				
	建築年(主たる建物)	平成22年(2010年)				(区分・単位)	令和2年度		平成31年度		
	経過年/法定耐用年数	10	年	/	15		年	千円	前年度比(%)	千円	前年度比(%)
	耐震対応(主たる建物)	-				収入					
	建物所有状況	市有物件					収入計①(②+③+④)	0	-	0	-
	貸付面積	0.00			m <sup>2</sup>		施設使用料・負担金②	0	-	0	-
未利用スペース	0.00			m <sup>2</sup>	貸付料・目的外使用料③	0	-	0	-		
利用情報	(区分・単位)	令和2年度		平成31年度		その他収入④	0	-	0	-	
		実績	前年度比(%)	実績	前年度比(%)	支出計⑤(⑥+⑦+⑧+⑨)	9,900	113.0	8,762	106.3	
	実員数(人)	54	98.2	55	100.0	支出	施設のコスト⑥	352	125.3	281	95.6
	定員数(人)	54	98.2	55	100.0		事業のコスト⑦	9,548	112.6	8,481	106.7
	定員充足率(%)	100	100.0	100	100.0		人に係るコスト⑧	0	-	0	-
	実員1人当たり面積(m <sup>2</sup> )	2	101.9	2	100.0		指定管理料⑨	0	-	0	-
							純コスト⑩(⑤-①)	9,900	113.0	8,762	106.3
						減価償却相当額⑪	6,828	100.0	6,828	100.0	
					フルコスト⑫(⑩+⑪)	16,728	107.3	15,590	103.5		

施設評価シート

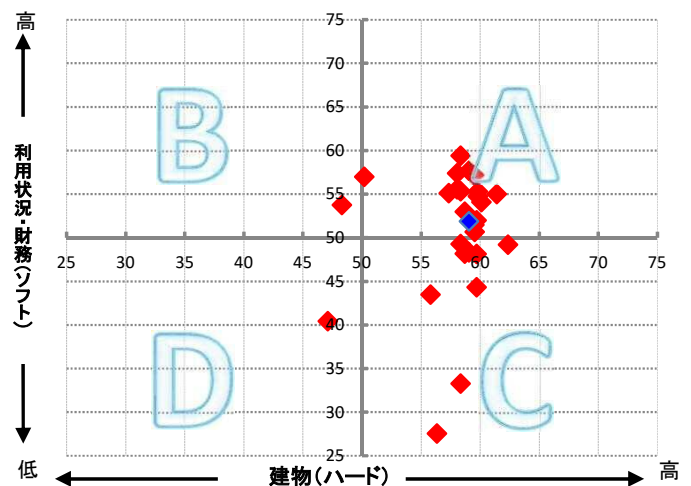
施設コード	10507	利用用途別分類	児童施設 / 児童クラブ			
施設名	賤機南児童クラブ	利用圏域別分類	地域施設			
一次評価グルーピング		A	ハード：○ ソフト：○			
建物評価の評価値（偏差値）		59.1	ハード：平均点以上			
利用状況評価・財務評価の評価値（偏差値）		51.9	ソフト：平均点以上			
建物評価	築年数の評価が非常に高い。 耐震対応率の評価がやや高い。	指標の結果	評価指標	数値	偏差値	平均
			築年数	11.0 年	64.9	33.0 年
			耐震対応	100.0 %	53.2	92.5 %
			評価値		59.1	
			未利用スペース面積の割合	0.0 %	-	- %
			劣化度数	0.0 点	56.5	1.7 点
			クレーム数	5.0 点	60.4	4.4 点
バリアフリー対応率	20.0 %	43.8	43.8 %			
利用状況評価	実人員1人当たり面積の評価が高い。 定員充足率の評価が高い。	指標の結果	評価指標	数値	偏差値	平均
			実人員1人当たり面積	2.0 m <sup>2</sup> /人	55.0	2.5 m <sup>2</sup> /人
			定員充足率	100.0 %	56.9	88.8 %
			評価値		56.0	
財務評価	実人員1人当たりフルコストの評価がやや低い。	指標の結果	評価指標	数値	偏差値	平均
			実人員1人当たりフルコスト	309.78 千円	47.8	274.57 千円
			評価値		47.8	
			実人員1人当たり純コスト	183.33 千円	51.7	206.10 千円
			面積1㎡当たりフルコスト	157.81 千円	37.5	99.01 千円
			面積1㎡当たり純コスト	93.40 千円	45.5	75.14 千円

レーダーチャート



- ・赤線は偏差値50（平均値）を表している
- ・青線は当該施設の評価を表している

ポートフォリオ



- A: 建物評価も高く、利用状況、財務状況も平均値より高い
- B: 利用状況、財務状況の評価は高いが、建物状況に課題がある
- C: 建物状況の評価は高いが、利用状況、財務状況に課題がある
- D: 建物状況、利用状況、財務状況全てに課題がある

備考

最寄りバス停：賤機南小学校前（安倍線）

施設コード	10510	施設群/利用用途別分類	児童施設 / 児童クラブ					
施設名	葵児童クラブ	利用圏域別分類	地域施設					
所在地	葵区城内町7-9	施設の運営形態	委託					
開設年月日	平成22年4月1日(2010年)	指定管理者						
財産区分	公共用財産	指定管理期間						
国の根拠法令	児童福祉法第6条の3、子ども・子育て支援法第59条	市の設置条例						
施設概要(設置の経緯や背景、施設の特徴)	放課後児童クラブは、児童福祉法第6条の3第2項に規定する放課後児童健全育成事業であり、保護者が就労等により昼間家庭にいない小学校児童の健全な育成を図ることを目的とした施設です。	主な利用者	保護者が就労等により昼間家庭にいない家庭等の小学校児童					
		施設の写真	 					
土地情報	土地面積	193.62	㎡					
	うち市有面積	193.62	㎡					
	うち借地面積	0.00	㎡					
	用途地域	第二種住居地域						
駐車場の設置状況	無	—	台					
建物情報	総延床面積	193.62		㎡				
	階数(主たる建物)	地上1階						
	構造(主たる建物)	木造						
	建築年(主たる建物)	平成22年(2010年)						
	経過年/法定耐用年数	10年		/		15年		
	耐震対応(主たる建物)	—						
	建物所有状況	市有物件						
	貸付面積	0.00		㎡				
	未利用スペース	0.00		㎡				
	利用情報	(区分・単位)	令和2年度		平成31年度			
実績			前年度比(%)	実績	前年度比(%)			
実員数(人)		87	101.2	86	175.5			
定員数(人)		88	100.0	88	179.6			
定員充足率(%)		99	101.2	98	97.7			
実員1人当たり面積(㎡)		1	98.8	1	57.0			
収入		収入計①(②+③+④)	0		0			
		施設使用料・負担金②	0	-	0	-		
		貸付料・目的外使用料③	0	-	0	-		
		その他収入④	0	-	0	-		
		支出計⑤(⑥+⑦+⑧+⑨)	9,753	109.3	8,922	107.5		
		施設のコスト⑥	205	101.0	203	181.3		
支出	事業のコスト⑦	9,548	109.5	8,719	106.5			
	人に係るコスト⑧	0	-	0	-			
	指定管理料⑨	0	-	0	-			
	純コスト⑩(⑤-①)	9,753	109.3	8,922	107.5			
減価償却相当額⑪	6,401	100.0	6,401	100.0				
フルコスト⑫(⑩+⑪)	16,154	105.4	15,323	104.2				

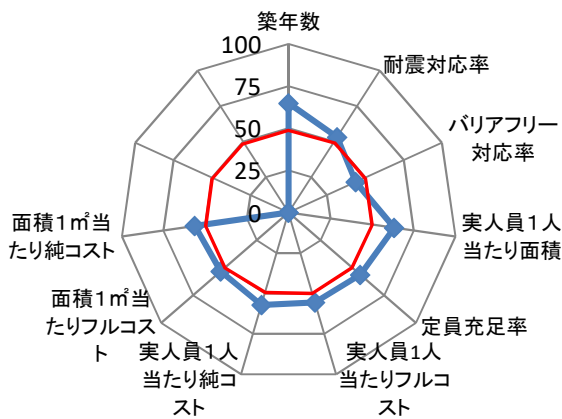
施設所管課

子ども未来局子ども未来課

施設評価シート

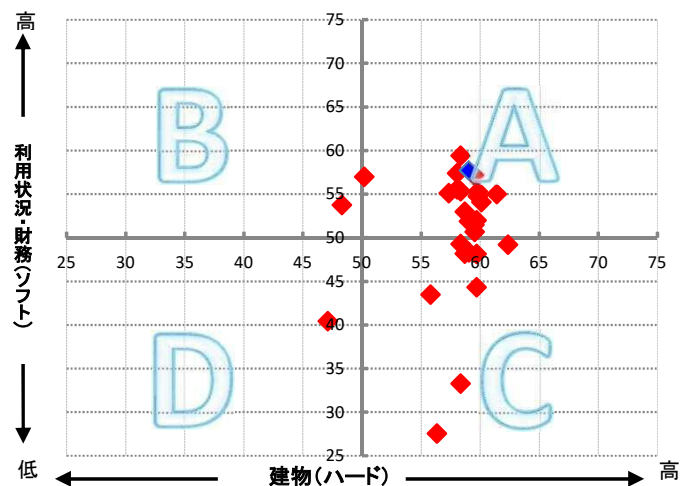
施設コード	10510	利用用途別分類	児童施設 / 児童クラブ			
施設名	葵児童クラブ	利用圏域別分類	地域施設			
一次評価グルーピング		A	ハード：○ ソフト：○			
建物評価の評価値（偏差値）		59.1	ハード：平均点以上			
利用状況評価・財務評価の評価値（偏差値）		57.7	ソフト：平均点以上			
建物評価	築年数の評価が非常に高い。 耐震対応率の評価がやや高い。	指標の結果	評価指標	数値	偏差値	平均
			築年数	11.0 年	64.9	33.0 年
			耐震対応	100.0 %	53.2	92.5 %
			評価値		59.1	
			未利用スペース面積の割合	0.0 %	-	- %
			劣化度数	0.0 点	56.5	1.7 点
			クレーム数	5.0 点	60.4	4.4 点
バリアフリー対応率	20.0 %	43.8	43.8 %			
利用状況評価	実人員1人当たり面積の評価が非常に高い。 定員充足率の評価が高い。	指標の結果	評価指標	数値	偏差値	平均
			実人員1人当たり面積	1.1 m <sup>2</sup> /人	63.3	2.5 m <sup>2</sup> /人
			定員充足率	98.9 %	56.3	88.8 %
			評価値		59.8	
財務評価	実人員1人当たりフルコストの評価が高い。	指標の結果	評価指標	数値	偏差値	平均
			実人員1人当たりフルコスト	185.68 千円	55.6	274.57 千円
			評価値		55.6	
			実人員1人当たり純コスト	112.10 千円	57.2	206.10 千円
			面積1m <sup>2</sup> 当たりフルコスト	83.43 千円	53.3	99.01 千円
			面積1m <sup>2</sup> 当たり純コスト	50.37 千円	56.2	75.14 千円

レーダーチャート



- ・赤線は偏差値50（平均値）を表している
- ・青線は当該施設の評価を表している

ポートフォリオ



- A:建物評価も高く、利用状況、財務状況も平均値より高い
- B:利用状況、財務状況の評価は高いが、建物状況に課題がある
- C:建物状況の評価は高いが、利用状況、財務状況に課題がある
- D:建物状況、利用状況、財務状況全てに課題がある

備考

最寄りバス停：英和女学院前（大浜麻機線・県立病院高松線）中央体育館前（駿府浪漫バス）



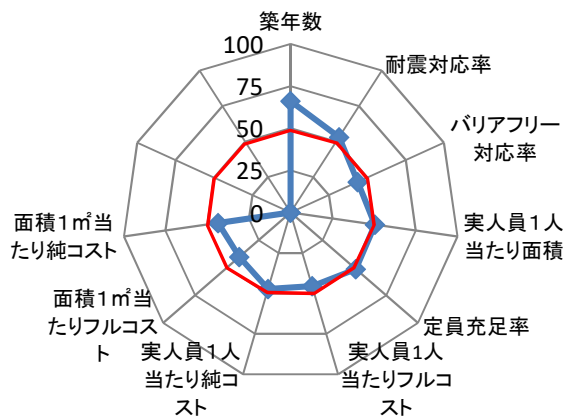
施設コード	11932	施設群/利用用途別分類	児童施設 / 児童クラブ					
施設名	足久保児童クラブ	利用圏域別分類	地域施設 / 中山間地					
所在地	葵区足久保奥組741-1	施設の運営形態	委託					
開設年月日	平成24年4月1日(2012年)	指定管理者						
財産区分	公共用財産	指定管理期間						
国の根拠法令	児童福祉法第6条の3、子ども・子育て支援法第59条	市の設置条例						
施設概要(設置の経緯や背景、施設の特徴)	放課後児童クラブは、児童福祉法第6条の3第2項に規定する放課後児童健全育成事業であり、保護者が就労等により昼間家庭にいない小学校児童の健全な育成を図ることを目的とした施設です。	主な利用者	保護者が就労等により昼間家庭にいない家庭等の小学校児童					
		施設の写真	 					
土地情報	土地面積	96.00	㎡					
	うち市有面積	96.00	㎡					
	うち借地面積	0.00	㎡					
	用途地域	その他						
	駐車場の設置状況	無	—	台				
建物情報	総延床面積	96.00		㎡				
	階数(主たる建物)	地上2階						
	構造(主たる建物)	木造						
	建築年(主たる建物)	平成24年(2012年)						
	経過年/法定耐用年数	8年		/		22年		
	耐震対応(主たる建物)	—						
	建物所有状況	市有物件						
	貸付面積	0.00		㎡				
	未利用スペース	0.00		㎡				
	利用情報	(区分・単位)	令和2年度		平成31年度			
実績			前年度比(%)	実績	前年度比(%)			
収入		収入計①(②+③+④)		0		0		
		施設使用料・負担金②		0	-	0	-	
		貸付料・目的外使用料③		0	-	0	-	
		その他収入④		0	-	0	-	
		支出計⑤(⑥+⑦+⑧+⑨)		9,729	113.8	8,547	105.5	
		施設のコスト⑥		181	166.1	109	100.9	
		事業のコスト⑦		9,548	113.2	8,438	105.5	
支出		人に係るコスト⑧		0	-	0	-	
		指定管理料⑨		0	-	0	-	
		純コスト⑩(⑤-①)		9,729	113.8	8,547	105.5	
		減価償却相当額⑪		4,216	100.0	4,216	100.0	
		フルコスト⑫(⑩+⑪)		13,945	109.3	12,763	103.6	
実員数(人)		40	97.6	41	102.5			
定員数(人)	44	100.0	44	100.0				
定員充足率(%)	91	97.5	93	102.5				
実員1人当たり面積(㎡)	2	102.5	2	97.6				

施設所管課	子ども未来局子ども未来課
-------	--------------

施設評価シート

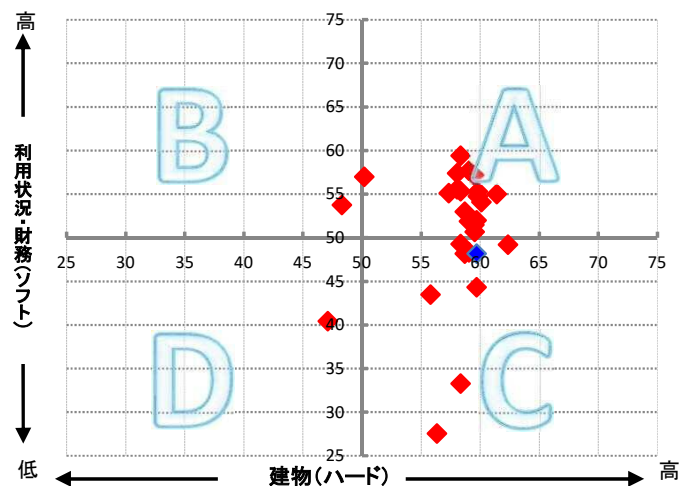
施設コード	11932	利用用途別分類	児童施設 / 児童クラブ			
施設名	足久保児童クラブ	利用圏域別分類	地域施設 / 中山間地			
一次評価グルーピング		C	ハード：○ ソフト：×			
建物評価の評価値（偏差値）		59.7	ハード：平均点以上			
利用状況評価・財務評価の評価値（偏差値）		48.2	ソフト：平均点未満			
建物評価	築年数の評価が非常に高い。 耐震対応率の評価がやや高い。	指標の結果	評価指標	数値	偏差値	平均
			築年数	9.0 年	66.2	33.0 年
			耐震対応	100.0 %	53.2	92.5 %
			評価値		59.7	
			未利用スペース面積の割合	0.0 %	-	- %
			劣化度数	0.0 点	56.5	1.7 点
			クレーム数	5.0 点	60.4	4.4 点
バリアフリー対応率	20.0 %	43.8	43.8 %			
利用状況評価	実人員1人当たり面積の評価がやや高い。 定員充足率の評価がやや高い。	指標の結果	評価指標	数値	偏差値	平均
			実人員1人当たり面積	2.4 m <sup>2</sup> /人	50.5	2.5 m <sup>2</sup> /人
			定員充足率	90.9 %	51.3	88.8 %
			評価値		50.9	
財務評価	実人員1人当たりフルコストの評価がやや低い。	指標の結果	評価指標	数値	偏差値	平均
			実人員1人当たりフルコスト	348.63 千円	45.4	274.57 千円
			評価値		45.4	
			実人員1人当たり純コスト	243.23 千円	47.2	206.10 千円
			面積1m <sup>2</sup> 当たりフルコスト	145.26 千円	40.2	99.01 千円
			面積1m <sup>2</sup> 当たり純コスト	101.34 千円	43.5	75.14 千円

レーダーチャート



- ・赤線は偏差値50（平均値）を表している
- ・青線は当該施設の評価を表している

ポートフォリオ



- A: 建物評価も高く、利用状況、財務状況も平均値より高い
- B: 利用状況、財務状況の評価は高いが、建物状況に課題がある
- C: 建物状況の評価は高いが、利用状況、財務状況に課題がある
- D: 建物状況、利用状況、財務状況全てに課題がある

備考

最寄りバス停：足久保小学校前（美和大谷線）

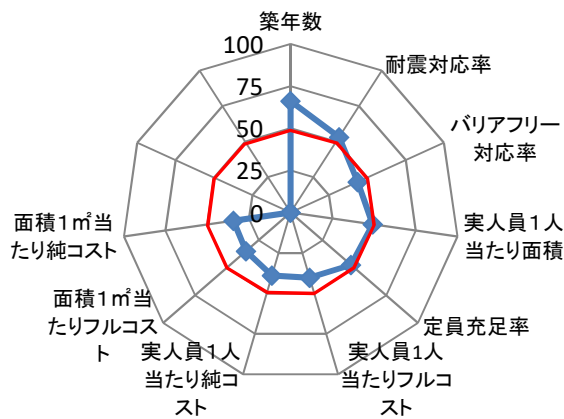
施設コード	11933	施設群/利用用途別分類	児童施設 / 児童クラブ								
施設名	南藁科児童クラブ	利用圏域別分類	地域施設 / 中山間地								
所在地	葵区吉津400	施設の運営形態	委託								
開設年月日	平成24年4月1日(2012年)	指定管理者									
財産区分	公共用財産	指定管理期間									
国の根拠法令	児童福祉法第6条の3、子ども・子育て支援法第59条	市の設置条例									
施設概要(設置の経緯や背景、施設の特徴)	放課後児童クラブは、児童福祉法第6条の3第2項に規定する放課後児童健全育成事業であり、保護者が就労等により昼間家庭にいない小学校児童の健全な育成を図ることを目的とした施設です。	主な利用者	保護者が就労等により昼間家庭にいない家庭等の小学校児童								
		施設の写真	 								
土地情報	土地面積	70.86	㎡								
	うち市有面積	70.86	㎡								
	うち借地面積	0.00	㎡								
	用途地域	その他									
駐車場の設置状況	無	—	台								
建物情報	総延床面積	70.86 ㎡									
	階数(主たる建物)	地上1階									
	構造(主たる建物)	鉄骨造									
	建築年(主たる建物)	平成24年(2012年)									
	経過年/法定耐用年数	8年 / 31年									
	耐震対応(主たる建物)	—									
	建物所有状況	市有物件									
	貸付面積	0.00 ㎡									
	未利用スペース	0.00 ㎡									
	利用情報	(区分・単位)	令和2年度		平成31年度		収入				
実績			前年度比(%)	実績	前年度比(%)	収入計①(②+③+④)		0		0	
実員数(人)		28	103.7	27	112.5	支出	施設使用料・負担金②	0	-	0	-
							貸付料・目的外使用料③	0	-	0	-
							その他収入④	0	-	0	-
							支出計⑤(⑥+⑦+⑧+⑨)	9,799	112.9	8,683	106.3
							施設のコスト⑥	251	102.4	245	112.4
							事業のコスト⑦	9,548	113.2	8,438	106.2
人に係るコスト⑧		0	-	0	-						
指定管理料⑨		0	-	0	-						
					純コスト⑩(⑤-①)	9,799	112.9	8,683	106.3		
					減価償却相当額⑪	2,208	100.0	2,208	100.0		
					フルコスト⑫(⑩+⑪)	12,007	110.2	10,891	105.0		

施設所管課	子ども未来局子ども未来課
-------	--------------

施設評価シート

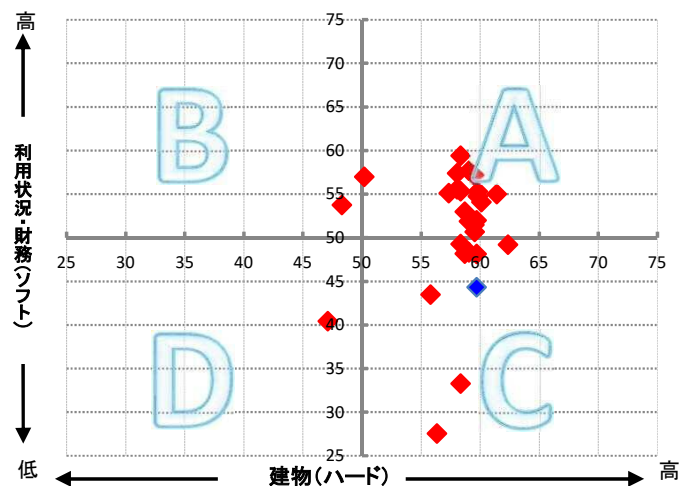
施設コード	11933	利用用途別分類	児童施設 / 児童クラブ			
施設名	南藁科児童クラブ	利用圏域別分類	地域施設 / 中山間地			
一次評価グルーピング		C	ハード：○ ソフト：×			
建物評価の評価値（偏差値）		59.7	ハード：平均点以上			
利用状況評価・財務評価の評価値（偏差値）		44.3	ソフト：平均点未満			
建物評価	築年数の評価が非常に高い。 耐震対応率の評価がやや高い。	指標の結果	評価指標	数値	偏差値	平均
			築年数	9.0 年	66.2	33.0 年
			耐震対応	100.0 %	53.2	92.5 %
			評価値		59.7	
			未利用スペース面積の割合	0.0 %	-	- %
			劣化度数	0.0 点	56.5	1.7 点
			クレーム数	5.0 点	60.4	4.4 点
バリアフリー対応率	20.0 %	43.8	43.8 %			
利用状況評価	実人員1人当たり面積の評価がやや低い。 定員充足率の評価がやや低い。	指標の結果	評価指標	数値	偏差値	平均
			実人員1人当たり面積	2.5 m <sup>2</sup> /人	49.2	2.5 m <sup>2</sup> /人
			定員充足率	84.8 %	47.5	88.8 %
			評価値		48.4	
財務評価	実人員1人当たりフルコストの評価が低い。	指標の結果	評価指標	数値	偏差値	平均
			実人員1人当たりフルコスト	428.82 千円	40.3	274.57 千円
			評価値		40.3	
			実人員1人当たり純コスト	349.96 千円	39.0	206.10 千円
			面積1㎡当たりフルコスト	169.45 千円	35.0	99.01 千円
			面積1㎡当たり純コスト	138.29 千円	34.3	75.14 千円

レーダーチャート



- 赤線は偏差値50（平均値）を表している
- 青線は当該施設の評価を表している

ポートフォリオ



- A: 建物評価も高く、利用状況、財務状況も平均値より高い
- B: 利用状況、財務状況の評価は高いが、建物状況に課題がある
- C: 建物状況の評価は高いが、利用状況、財務状況に課題がある
- D: 建物状況、利用状況、財務状況全てに課題がある

備考

最寄りバス停：南藁科小学校（牧ヶ谷線）

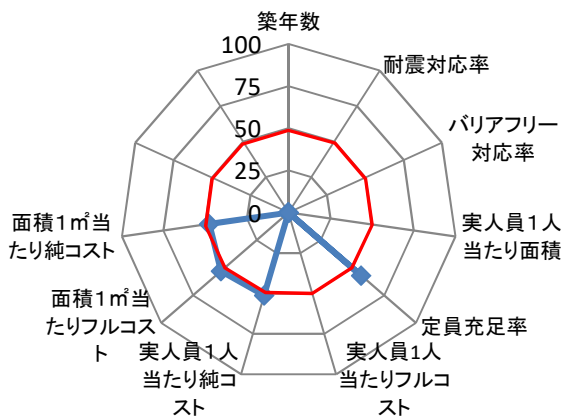
施設コード		13978		施設群/利用用途別分類		児童施設 / 児童クラブ				
施設名		番町児童クラブ		利用圏域別分類		地域施設				
所在地		葵区新富町一丁目23-1		施設の運営形態		委託				
開設年月日		平成31年4月1日(2019年)		指定管理者						
財産区分		公共用財産		指定管理期間						
国の根拠法令		児童福祉法第6条の3、子ども・子育て支援法第59条		市の設置条例						
施設概要(設置の経緯や背景、施設の特徴)		放課後児童クラブは、児童福祉法第6条の3第2項に規定する放課後児童健全育成事業であり、保護者が就労等により昼間家庭にいない小学校児童の健全な育成を図ることを目的とした施設です。		主な利用者		保護者が就労等により昼間家庭にいない家庭等の小学校児童				
										施設の写真
土地情報	土地面積	121.02	㎡	災害危険区域等		洪水想定				
	うち市有面積	121.02	㎡							
	うち借地面積	121.02	㎡							
	用途地域	近隣商業地域				浸水エリアの場合の浸水深		洪水ハザードマップ	2~5m未満	
駐車場の設置状況	無	—	台	防災情報		南海トラフ巨大地震津波	0m			
建物情報	総延床面積	121.02 ㎡		災害時拠点施設の指定の有無		指定無し				
	階数(主たる建物)	地上1階		受入避難者数		屋内	0 人			
	構造(主たる建物)	軽量鉄骨造		(区分・単位)		屋外	0 人			
	建築年(主たる建物)	平成31年(2019年)				令和2年度		平成31年度		
	経過年/法定耐用年数	1	年	/	0	年	千円	前年度比(%)	千円	前年度比(%)
	耐震対応(主たる建物)			収入		収入計①(②+③+④)				
	建物所有状況					施設使用料・負担金②				
	貸付面積	0.00 ㎡				貸付料・目的外使用料③				
未利用スペース	0.00 ㎡				その他収入④					
利用情報	(区分・単位)		令和2年度		平成31年度		支出計⑤(⑥+⑦+⑧+⑨)			
			実績	前年度比(%)	実績	前年度比(%)	施設のコスト⑥			
			54	131.7	41		事業のコスト⑦			
			54	98.2	55		人に係るコスト⑧			
			100	134.2	75		指定管理料⑨			
			0		0		純コスト⑩(⑤-①)			
							減価償却相当額⑪			
							フルコスト⑫(⑩+⑪)			

施設所管課	子ども未来局子ども未来課
-------	--------------

施設評価シート

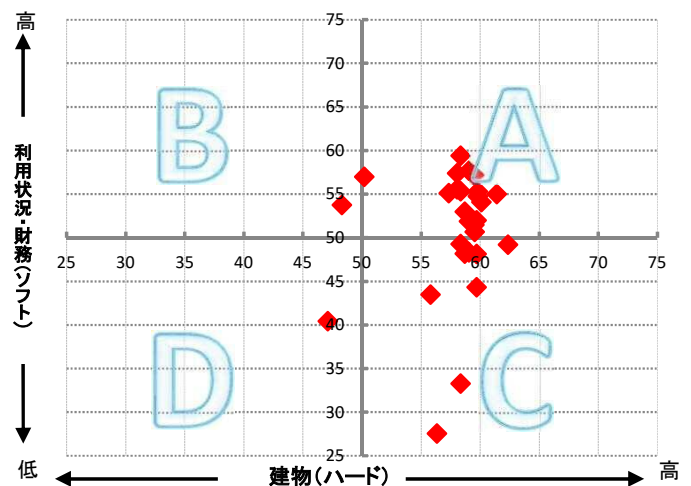
施設コード	13978	利用用途別分類	児童施設 / 児童クラブ			
施設名	番町児童クラブ	利用圏域別分類	地域施設			
一次評価グルーピング		B	ハード：× ソフト：○			
建物評価の評価値（偏差値）		0.0	ハード：平均点未満			
利用状況評価・財務評価の評価値（偏差値）		56.9	ソフト：平均点以上			
建物評価	築年数の評価が非常に低い。 耐震対応率の評価が非常に低い。	指標の結果	評価指標	数値	偏差値	平均
			築年数	0.0 年	-	- 年
			耐震対応	0.0 %	-	- %
			評価値		0.0	
			未利用スペース面積の割合	0.0 %	-	- %
			劣化度数	0.0 点	-	- 点
			クレーム数	5.0 点	60.4	4.4 点
バリアフリー対応率	0.0 %	-	- %			
利用状況評価	定員充足率の評価が高い。	指標の結果	評価指標	数値	偏差値	平均
			実人員1人当たり面積	0.0	-	-
			定員充足率	100.0 %	56.9	88.8 %
			評価値		56.9	
財務評価		指標の結果	評価指標	数値	偏差値	平均
			実人員1人当たりフルコスト	0.00	-	-
			評価値		-	
			実人員1人当たり純コスト	189.78 千円	51.2	206.10 千円
			面積1㎡当たりフルコスト	84.68 千円	53.0	99.01 千円
			面積1㎡当たり純コスト	84.68 千円	47.6	75.14 千円

レーダーチャート



- ・赤線は偏差値50（平均値）を表している
- ・青線は当該施設の評価を表している

ポートフォリオ



- A: 建物評価も高く、利用状況、財務状況も平均値より高い
- B: 利用状況、財務状況の評価は高いが、建物状況に課題がある
- C: 建物状況の評価は高いが、利用状況、財務状況に課題がある
- D: 建物状況、利用状況、財務状況全てに課題がある

備考

施設コード	13979	施設群/利用用途別分類	児童施設 / 児童クラブ							
施設名	服織第一児童クラブ	利用圏域別分類	地域施設							
所在地	葵区羽鳥六丁目9-1	施設の運営形態	委託							
開設年月日	平成31年4月1日(2019年)	指定管理者								
財産区分	公共用財産	指定管理期間								
国の根拠法令	児童福祉法第6条の3、子ども・子育て支援法第59条	市の設置条例								
施設概要(設置の経緯や背景、施設の特徴)	放課後児童クラブは、児童福祉法第6条の3第2項に規定する放課後児童健全育成事業であり、保護者が就労等により昼間家庭にいない小学校児童の健全な育成を図ることを目的とした施設です。	主な利用者	保護者が就労等により昼間家庭にいない家庭等の小学校児童							
		施設の写真								
土地情報	土地面積	147.79	㎡							
	うち市有面積	147.79	㎡							
	うち借地面積	0.00	㎡							
	用途地域	第二種中高層住居専用地域								
駐車場の設置状況	無	—	台							
建物情報	総延床面積	147.79		㎡						
	階数(主たる建物)	地上1階								
	構造(主たる建物)	軽量鉄骨造								
	建築年(主たる建物)	平成31年(2019年)								
	経過年/法定耐用年数	1		年 / 0		年				
	耐震対応(主たる建物)									
	建物所有状況									
	貸付面積	0.00		㎡						
	未利用スペース	0.00		㎡						
	利用情報	(区分・単位)	令和2年度		平成31年度					
実績			前年度比(%)	実績	前年度比(%)					
実員数(人)		73	130.4	56						
定員数(人)		76	98.7	77						
定員充足率(%)		96	132.2	73						
実員1人当たり面積(㎡)		0		0						
収入		(区分・単位)					令和2年度		平成31年度	
							千円	前年度比(%)	千円	前年度比(%)
		収入計①(②+③+④)					0		0	
		施設使用料・負担金②					0	-	0	-
		貸付料・目的外使用料③					0	-	0	-
		その他収入④					0	-	0	-
	支出計⑤(⑥+⑦+⑧+⑨)					9,939	113.9	8,729		
支出	施設のコスト⑥					391	134.4	291	-	
	事業のコスト⑦					9,548	113.2	8,438	-	
	人に係るコスト⑧					0	-	0	-	
	指定管理料⑨					0	-	0	-	
	純コスト⑩(⑤-①)					9,939	113.9	8,729	-	
減価償却相当額⑪					0	-	0	-		
フルコスト⑫(⑩+⑪)					9,939	113.9	8,729	-		

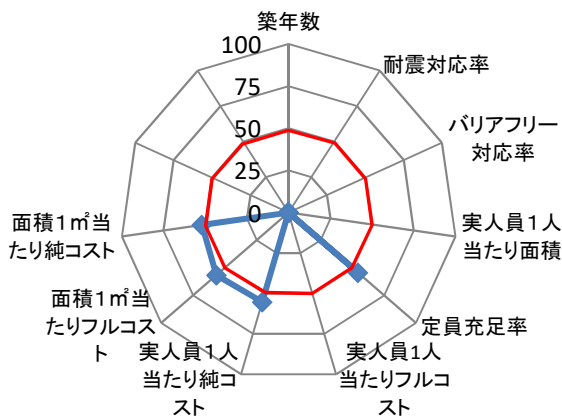
施設所管課

子ども未来局子ども未来課

施設評価シート

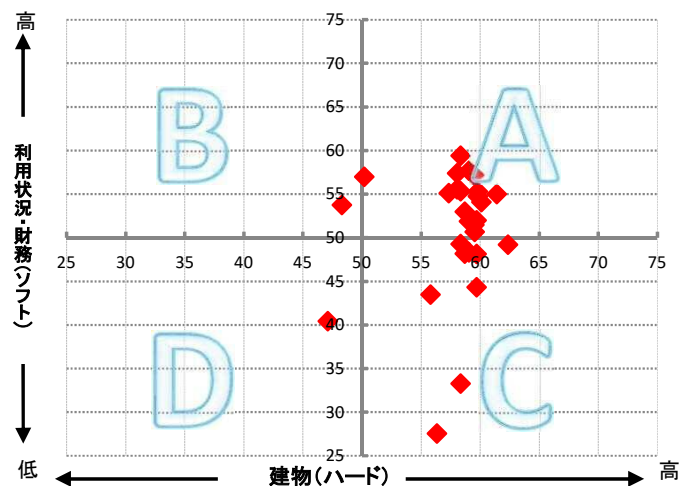
施設コード	13979	利用用途別分類	児童施設 / 児童クラブ			
施設名	服織第一児童クラブ	利用圏域別分類	地域施設			
一次評価グルーピング		B	ハード：× ソフト：○			
建物評価の評価値（偏差値）		0.0	ハード：平均点未満			
利用状況評価・財務評価の評価値（偏差値）		54.5	ソフト：平均点以上			
建物評価	築年数の評価が非常に低い。 耐震対応率の評価が非常に低い。	指標の結果	評価指標	数値	偏差値	平均
			築年数	0.0 年	-	- 年
			耐震対応	0.0 %	-	- %
			評価値		0.0	
			未利用スペース面積の割合	0.0 %	-	- %
			劣化度数	0.0 点	-	- 点
			クレーム数	5.0 点	60.4	4.4 点
バリアフリー対応率	0.0 %	-	- %			
利用状況評価	定員充足率の評価がやや高い。	指標の結果	評価指標	数値	偏差値	平均
			実人員1人当たり面積	0.0	-	-
			定員充足率	96.1 %	54.5	88.8 %
			評価値		54.5	
財務評価		指標の結果	評価指標	数値	偏差値	平均
			実人員1人当たりフルコスト	0.00	-	-
			評価値		-	
			実人員1人当たり純コスト	136.15 千円	55.3	206.10 千円
			面積1㎡当たりフルコスト	67.25 千円	56.7	99.01 千円
			面積1㎡当たり純コスト	67.25 千円	52.0	75.14 千円

レーダーチャート



- ・赤線は偏差値50（平均値）を表している
- ・青線は当該施設の評価を表している

ポートフォリオ



- A: 建物評価も高く、利用状況、財務状況も平均値より高い
- B: 利用状況、財務状況の評価は高いが、建物状況に課題がある
- C: 建物状況の評価は高いが、利用状況、財務状況に課題がある
- D: 建物状況、利用状況、財務状況全てに課題がある

備考

最寄りバス停：服織小学校前（藁科線）



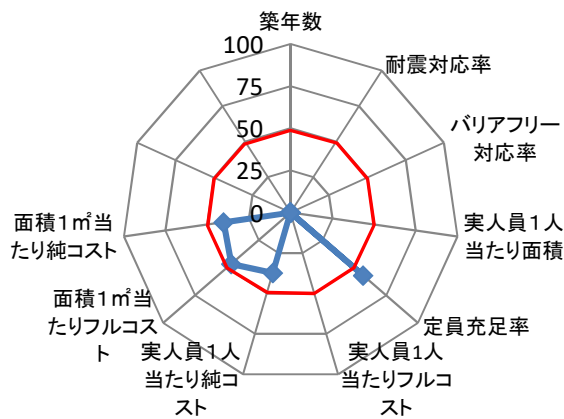
施設コード	13980	施設群/利用用途別分類	児童施設 / 児童クラブ			
施設名	安東児童クラブ	利用圏域別分類	地域施設			
所在地	葵区安東三丁目16-1	施設の運営形態	委託			
開設年月日	平成31年4月1日(2019年)	指定管理者				
財産区分	公共用財産	指定管理期間				
国の根拠法令	児童福祉法第6条の3、子ども・子育て支援法第59条	市の設置条例				
施設概要(設置の経緯や背景、施設の特徴)	放課後児童クラブは、児童福祉法第6条の3第2項に規定する放課後児童健全育成事業であり、保護者が就労等により昼間家庭にいない小学校児童の健全な育成を図ることを目的とした施設です。	主な利用者	保護者が就労等により昼間家庭にいない家庭等の小学校児童			
		施設の写真				
土地情報	土地面積	53.26	㎡			
	うち市有面積	53.26	㎡			
	うち借地面積	0.00	㎡			
用途地域	第二種中高層住居専用地域					
駐車場の設置状況	無	—	台			
建物情報	総延床面積	87.62 ㎡				
	階数(主たる建物)	地上1階				
	構造(主たる建物)	軽量鉄骨造				
	建築年(主たる建物)	平成31年(2019年)				
	経過年/法定耐用年数	1 年 / 0 年				
	耐震対応(主たる建物)					
	建物所有状況	市有物件				
	貸付面積	0.00 ㎡				
	未利用スペース	0.00 ㎡				
	利用情報	(区分・単位)	令和2年度		平成31年度	
実績			前年度比(%)	実績	前年度比(%)	
実員数(人)		27	122.7	22		
定員数(人)		27	100.0	27		
定員充足率(%)		100	122.7	82		
実員1人当たり面積(㎡)		0		0		
収入		収入計①(②+③+④)	0		0	
		施設使用料・負担金②	0	-	0	-
		貸付料・目的外使用料③	0	-	0	-
		その他収入④	0	-	0	-
		支出計⑤(⑥+⑦+⑧+⑨)	10,026	112.5	8,913	
		施設のコスト⑥	478	100.6	475	-
	事業のコスト⑦	9,548	113.2	8,438	-	
支出	人に係るコスト⑧	0	-	0	-	
	指定管理料⑨	0	-	0	-	
	純コスト⑩(⑤-①)	10,026	112.5	8,913	-	
	減価償却相当額⑪	0	-	0	-	
	フルコスト⑫(⑩+⑪)	10,026	112.5	8,913	-	

施設所管課	子ども未来局子ども未来課
-------	--------------

施設評価シート

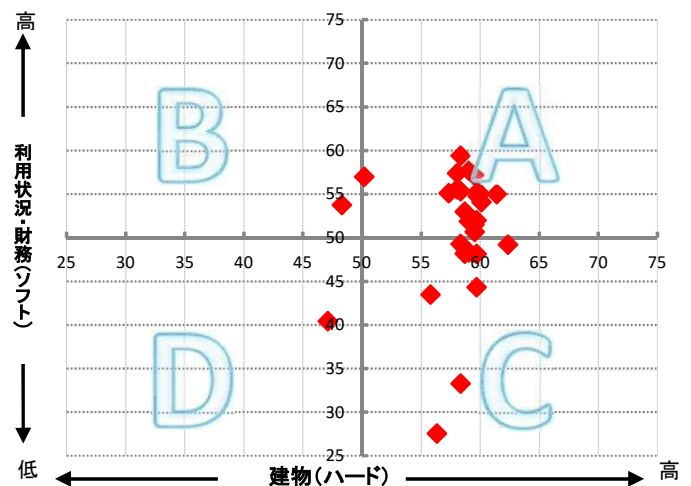
施設コード	13980	利用用途別分類	児童施設 / 児童クラブ			
施設名	安東児童クラブ	利用圏域別分類	地域施設			
一次評価グルーピング		B	ハード：× ソフト：○			
建物評価の評価値（偏差値）		0.0	ハード：平均点未満			
利用状況評価・財務評価の評価値（偏差値）		56.9	ソフト：平均点以上			
建物評価	築年数の評価が非常に低い。 耐震対応率の評価が非常に低い。	指標の結果	評価指標	数値	偏差値	平均
			築年数	0.0 年	-	- 年
			耐震対応	0.0 %	-	- %
			評価値		0.0	
			未利用スペース面積の割合	0.0 %	-	- %
			劣化度数	0.0 点	-	- 点
			クレーム数	5.0 点	60.4	4.4 点
バリアフリー対応率	0.0 %	-	- %			
利用状況評価	定員充足率の評価が高い。	指標の結果	評価指標	数値	偏差値	平均
			実人員1人当たり面積	0.0	-	-
			定員充足率	100.0 %	56.9	88.8 %
			評価値		56.9	
財務評価		指標の結果	評価指標	数値	偏差値	平均
			実人員1人当たりフルコスト	0.00	-	-
			評価値		-	
			実人員1人当たり純コスト	371.33 千円	37.4	206.10 千円
			面積1㎡当たりフルコスト	114.43 千円	46.7	99.01 千円
			面積1㎡当たり純コスト	114.43 千円	40.2	75.14 千円

レーダーチャート



- ・赤線は偏差値50（平均値）を表している
- ・青線は当該施設の評価を表している

ポートフォリオ



- A: 建物評価も高く、利用状況、財務状況も平均値より高い
- B: 利用状況、財務状況の評価は高いが、建物状況に課題がある
- C: 建物状況の評価は高いが、利用状況、財務状況に課題がある
- D: 建物状況、利用状況、財務状況全てに課題がある

備考

最寄り：バス停 安東小学校前（大浜麻機線）

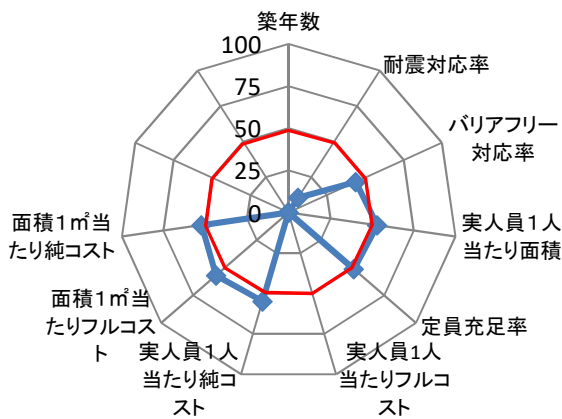
施設コード	O14435		施設群/利用用途別分類	児童施設 / 児童クラブ						
施設名	中央第一児童クラブ		利用圏域別分類	広域施設						
所在地	葵区		施設の運営形態	委託						
開設年月日	令和2年4月1日(2020年)		指定管理者							
財産区分	公共用財産		指定管理期間							
国の根拠法令	児童福祉法第6条の3、子ども・子育て支援法第59条		市の設置条例							
施設概要(設置の経緯や背景、施設の特徴)	放課後児童クラブは、児童福祉法第6条の3第2項に規定する放課後児童健全育成事業であり、保護者が就労等により昼間家庭にいない小学校児童の健全な育成を図ることを目的とした施設です。		主な利用者	保護者が就労等により昼間家庭にいない家庭等の小学校児童						
			施設の写真							
土地情報	土地面積	347.17	㎡							
	うち市有面積	0.00	㎡							
	うち借地面積	347.17	㎡							
	用途地域	第二種住居地域								
駐車場の設置状況	無	—	台	災害危険区域等	指定無し					
建物情報	総延床面積	147.79 ㎡		防災情報	浸水エリアの場合の浸水深	洪水ハザードマップ	0m			
	階数(主たる建物)				災害時拠点施設の指定の有無	南海トラフ巨大地震津波	0m			
	構造(主たる建物)	軽量鉄骨造		受入避難者数	屋内	0	人			
	建築年(主たる建物)	軽量鉄骨造			屋外	0	人			
	経過年/法定耐用年数	年 / 0 年		(区分・単位)		令和2年度		平成31年度		
	耐震対応(主たる建物)					千円	前年度比(%)	千円	前年度比(%)	
	建物所有状況	市有物件		収入	収入計①(②+③+④)	0		0		
	貸付面積	0.00 ㎡			施設使用料・負担金②	0	-	0	-	
	未利用スペース	0.00 ㎡			貸付料・目的外使用料③	0	-	0	-	
					その他収入④	0	-	0	-	
利用情報	(区分・単位)	令和2年度		平成31年度		支出計⑤(⑥+⑦+⑧+⑨)		9,785 9060.2 108		
		実績	前年度比(%)	実績	前年度比(%)	施設のコスト⑥	237	-	0	-
	実員数(人)	69		0		事業のコスト⑦	9,548	8840.7	108	-
	定員数(人)	76		0		人に係るコスト⑧	0	-	0	-
	定員充足率(%)	91		0		指定管理料⑨	0	-	0	-
	実員1人当たり面積(㎡)	2		0		純コスト⑩(⑤-①)	9,785	9060.2	108	-
						減価償却相当額⑪	0	-	0	-
						フルコスト⑫(⑩+⑪)	9,785	9060.2	108	-

施設所管課	子ども未来局子ども未来課
-------	--------------

施設評価シート

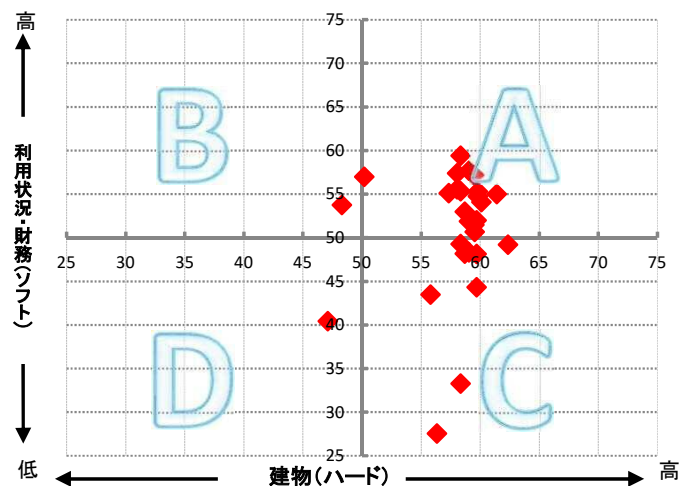
施設コード	014435	利用用途別分類	児童施設 / 児童クラブ			
施設名	中央第一児童クラブ	利用圏域別分類	広域施設			
一次評価グルーピング		B	ハード：× ソフト：○			
建物評価の評価値（偏差値）		10.4	ハード：平均点未満			
利用状況評価・財務評価の評価値（偏差値）		52.2	ソフト：平均点以上			
建物評価	築年数の評価が非常に低い。 耐震対応率の評価が非常に低い。	指標の結果	評価指標	数値	偏差値	平均
			築年数	0.0 年	-	- 年
			耐震対応	0.0 %	10.4	92.5 %
			評価値		10.4	
			未利用スペース面積の割合	0.0 %	-	- %
			劣化度数	0.0 点	56.5	1.7 点
			クレーム数	5.0 点	60.4	4.4 点
バリアフリー対応率	20.0 %	43.8	43.8 %			
利用状況評価	実人員1人当たり面積の評価がやや高い。 定員充足率の評価がやや高い。	指標の結果	評価指標	数値	偏差値	平均
			実人員1人当たり面積	2.1 m <sup>2</sup> /人	53.1	2.5 m <sup>2</sup> /人
			定員充足率	90.8 %	51.2	88.8 %
			評価値		52.2	
財務評価		指標の結果	評価指標	数値	偏差値	平均
			実人員1人当たりフルコスト	0.00	-	-
			評価値		-	
			実人員1人当たり純コスト	141.81 千円	54.9	206.10 千円
			面積1m <sup>2</sup> 当たりフルコスト	66.21 千円	57.0	99.01 千円
面積1m <sup>2</sup> 当たり純コスト	66.21 千円	52.2	75.14 千円			

レーダーチャート



- ・赤線は偏差値50（平均値）を表している
- ・青線は当該施設の評価を表している

ポートフォリオ



- A: 建物評価も高く、利用状況、財務状況も平均値より高い
- B: 利用状況、財務状況の評価は高いが、建物状況に課題がある
- C: 建物状況の評価は高いが、利用状況、財務状況に課題がある
- D: 建物状況、利用状況、財務状況全てに課題がある

備考

静岡大学附属小学校内  
最寄りバス停：新静岡