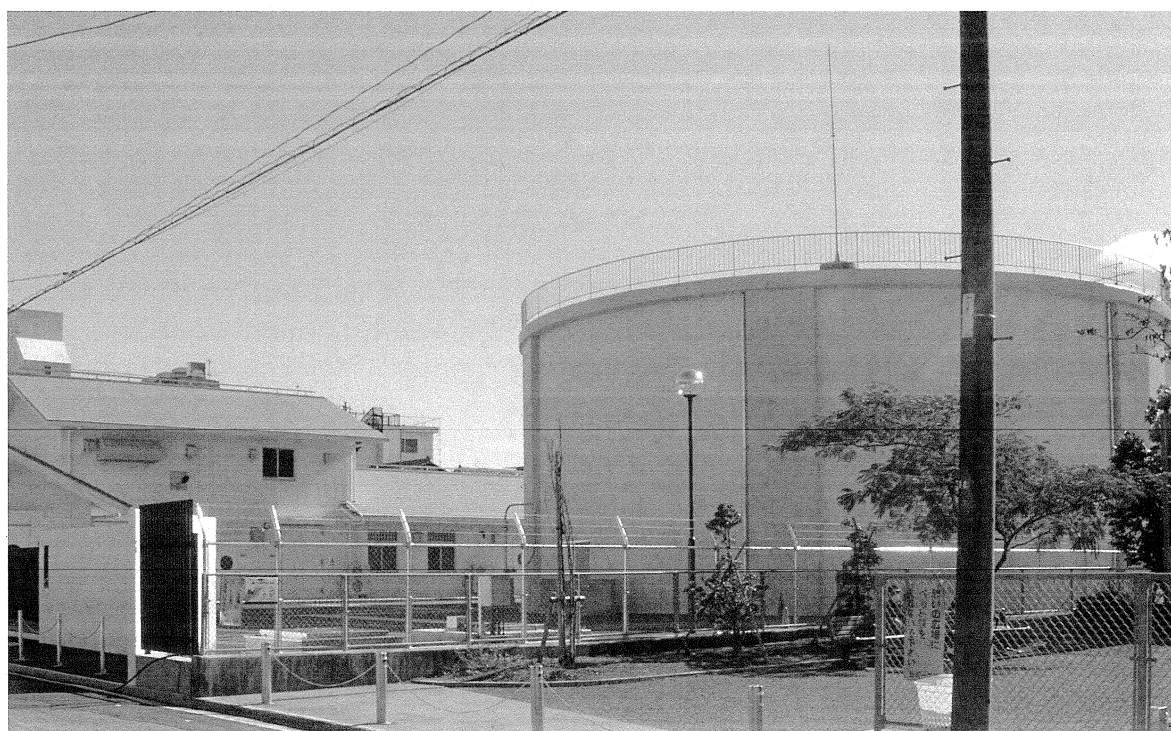


平成 25 年 版

# 静岡市水道事業のあらまし

24. 4. 1 ~ 25. 3. 31



田町配水場

静岡市上下水道局水道部



# 目 次

## 第1編 水道事業の概要

1 静岡市の概要	1
2 静岡市水道事業の沿革	
(1) 水道事業の沿革	2
(2) 水道事業のあゆみ	3
(3) 創設認可事業	4
3 施設の概要	
(1) 取水施設	5
(2) 導水施設	8
(3) 浄水施設	9
(4) 送水施設	10
(5) 配水施設	11
(6) 水質監視装置	18
4 業 務	
(1) 業務の状況	20
(2) 月別取水量・配水量・有収水量	22
(3) 水質状況	23
(4) 給水工事・漏水調査状況	24
(5) 検針業務	24
(6) 現行料金表	25
(7) ランク別給水件数・水量・料金内訳	26
(8) 口径別給水件数・水量・料金内訳	30
(9) 上下水道お客様サービスセンター受付状況	34

<b>5 財 務</b>	
(1) 財務状況の分析	35
(2) 収 益 明 細	36
(3) 費 用 明 細	38
(4) 要素別総費用分析表	40
(5) 資本的収支計算表	42
(6) 有収水量1立方メートル当たりの原価計算表	44
(7) 経 営 分 析 表	46
(8) 企 業 債 現 在 高	47
(9) 貸 借 対 照 表	48
(10) 損 益 計 算 書	52
(11) 水道料金収納状況	54

## 6 静岡市上下水道局組織機構

(1) 組 織 図	55
(2) 水道部事務分掌	56

## 第2編 水道料金の変遷

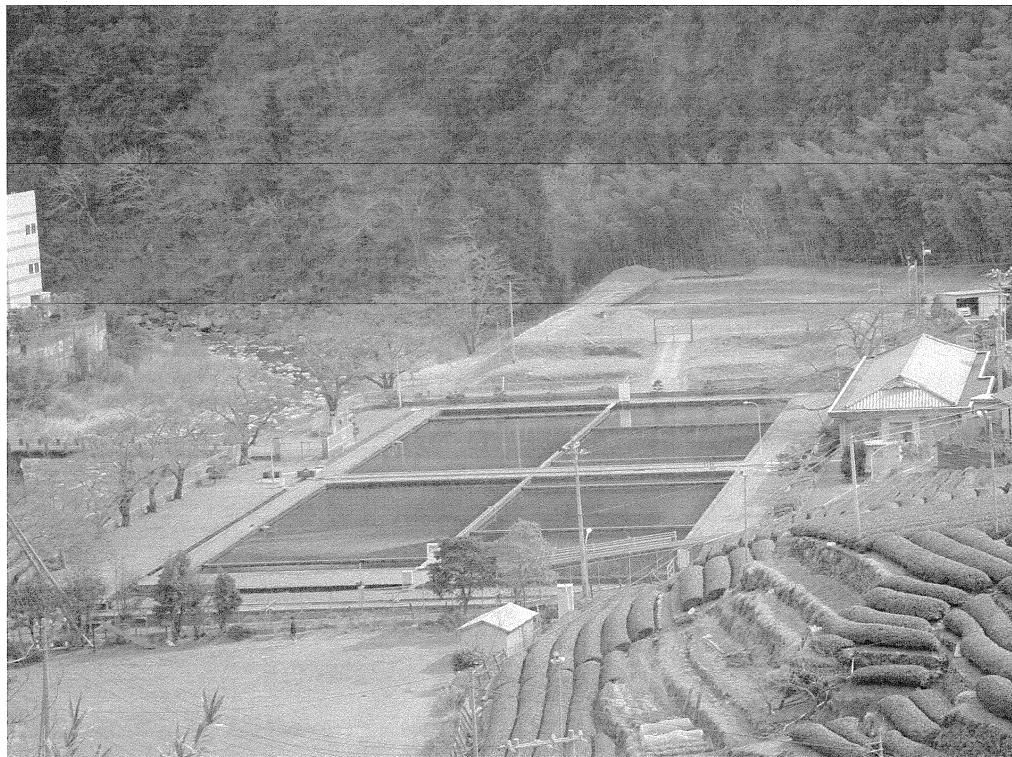
### 1 水道料金の変遷

(1) 静 岡 地 区	61
(2) 清 水 地 区	64
(3) 蒲 原 地 区	68
(4) 由 比 地 区	69

## 第1編 水道事業の概要



牛妻水源地（集水井）



清地水源場



# 1 静岡市の概要

平成 17 年 4 月 1 日、全国 14 番目の政令指定都市に移行した静岡市は、首都圏と中京圏の中間にあり、太平洋国土軸上に位置するとともに、日本海方面に向けて本州中央部を横断する拠点に位置する。

平成 18 年 3 月 31 日には旧蒲原町、平成 20 年 11 月 1 日には旧由比町を編入合併し、市域面積は 1,411.93 平方キロメートルとなり、北に 3,000m 級の山々が連なる南アルプスを抱き、南に穏やかな駿河湾を臨み、人口は、716,197 人(平成 22 年「国勢調査確報値」)を擁している。

気候は温暖で、1981 年から 2010 年の平均気温は 16.5 度と暖かく、平野部での降雪はほとんどみられない。また、年間降水量 2324.9mm に比べて晴天日が多く、年間日照時間は 2099.0 時間である。

産業面では、商業、サービス業などの第 3 次産業や、港湾関連産業、工業も盛んで、商業都市としての性格と駿河湾臨海工業地帯の中心としての顔を併せ持っている。

工業は、駿河湾沿いに立地した、金属、機械、造船、木材、食料品などの製造や、家具、雛具・雛人形、プラスチックモデル、サンダル、仏壇・仏具などの長い伝統と技術を誇る地場産業が盛んである。農業も、全国一のお茶の生産地として有名で、そのほかにも、みかん、いちご、桜えび、わさびなどが特産品となっている。

観光資源も豊富で、山間部では、南アルプス国立公園、奥大井県立自然公園や良質な温泉、また、南部には富士山の眺望日本一を誇る日本平、羽衣伝説で有名な三保の松原、国の特別史跡である登呂遺跡などを有するとともに、久能山東照宮、臨濟寺、鉄舟寺、清見寺、青山荘など、徳川家康、山岡鉄舟、清水次郎長等にゆかりの寺社、旧跡も数多くみられる。

さらに、「サッカーのまち」として、Jリーグの清水エスパルスを擁し、市民の各年代・各層が様々な形でサッカーに親しんでいる。

また、平成 21 年 6 月には富士山静岡空港が開港、平成 24 年 4 月には新東名高速道路が開通し、今後、中部横断自動車道、清水港の整備促進により、陸、海、空の結節点として、より高次の都市機能の集積が期待されている。

平成 22 年に国宝指定された「久能山東照宮」や、平成 25 年 6 月に世界文化遺産リストへ登録が決定した「富士山」の構成資産の一つである「三保松原」をはじめとした、歴史と文化、さらには、ホビーを中心とした多様で多彩な産業の集積など、優れた地域資源に恵まれている。これらの資源を磨き上げ、「観光」をキーワードに地域活性化を推し進めるとともに、「静岡ブランド」を世界に発信している。

## 2 静岡市水道事業の沿革

### (1) 水道事業の沿革

本市の水道事業は、清水地区（旧清水市）において、二級河川興津川の表流水を水源として、大正15年11月に創設し、計画1日最大給水量15,300m<sup>3</sup>の規模により昭和7年4月に給水を開始した。また、静岡地区（旧静岡市）では、一級河川安倍川の伏流水を水源として、昭和3年3月に事業創設し、計画1日最大給水量16,600m<sup>3</sup>の規模により昭和8年6月に給水を開始した。

その後、昭和15年に静岡地区で発生した静岡大火や昭和20年の戦災など数々の試練を受けながらも、着実に成長を遂げてきた。

さらに、戦後の復興とともに人口も増加し、水需要が急速に増大したため、静岡地区では、応急拡張事業として昭和29年に地下水を取水する第2水源（与一取水場）の整備を行い、取水能力を増大した。また、清水地区でも同様に、水需要の増加に対し、地下水を水源とする取水施設（八木間ポンプ場）の整備を行い、取水能力の増大に努めた。

一方、蒲原地区（旧蒲原町）では、普通河川向田川の表流水を水源として、昭和28年2月に水道事業を創設し、計画1日最大給水量3,000m<sup>3</sup>の規模で昭和31年8月に給水を開始した。また、由比地区（旧由比町）では、二級河川由比川の表流水を水源として、昭和38年12月に水道事業を創設し、計画1日最大給水量3,250m<sup>3</sup>の規模で昭和42年4月に給水を開始した。

昭和40年代には、高度経済成長に伴い水需要が増加の一途を辿っていたことから、計画人口及び給配水量を見直し、静岡地区では、既存水源（牛妻水源、与一取水場）を改良するとともに、13か所の取水井築造により取水量の増大を図り、清水地区でも、浄水施設（谷津浄水場）並びに配水池の築造とともに配水管網の整備拡充を行った。

昭和50年代以降は、水道未普及地域を解消するための給水区域の拡張や、清水地区簡易水道の上水道への統合などを図ってきた。

平成の時代に入ると、新東名高速道路サービスエリアやパーキングエリアへの給水など、新たな水需要に対処するため取水、浄水、配水施設の整備拡充を推進してきた。

旧静岡・清水の両市水道事業は、それぞれ拡張事業を重ね水道施設の整備を進めてきたが、平成15年4月1日の合併に伴い、新たに静岡市として創設認可を得、平成18年3月31日蒲原町編入合併により事業の変更認可を受け、さらに、平成20年11月1日由比町編入合併により第2回変更認可を得ることとなった。

また、平成17年4月1日の政令指定都市移行を契機に、「新たな都市（まち）の明日に向かう水道」を基本理念とした「静岡市水道事業基本構想・基本計画」を策定し、平成17年度から今後10年間の本市水道事業の施策の方向性を明らかにした。

平成21年度には、前半の5年間を対象とした「第1次基本計画」が満了したことから、この間に編入合併した蒲原・由比地区の施設整備計画等を盛り込んだ、平成22年度から平成26年度までの5年間を対象とする「第2次基本計画」を策定した。



(2) 水道事業のあゆみ

社会の動き	西暦	元号	水道事業の動き	静岡地区	元号	清水地区	蒲原地区	元号	由比地区
旧静岡市 市制施行 旧蒲原町 町制施行	1889	明治22			明治22			明治22	
	1922	大正11			大正11			大正11	
関東大震災	1923	大正12			大正12			大正12	
旧清水市 市制施行	1924	大正13			大正13			大正13	
	1925	大正14			大正14			大正14	
	1926	昭和元			昭和元			昭和元	
	1928	昭和3			昭和3			昭和3	
	1932	昭和7	清水地区給水開始	《創設認可》 【認可日】S3. 3. 31 【給水人口】120,000人 【一日最大給水量】 16,600m <sup>3</sup> /日	《創設認可》 【認可日】T15. 11. 15 【給水人口】100,000人 【一日最大給水量】 15,300m <sup>3</sup> /日	《創設認可》 【認可日】S28. 2. 7 【給水人口】15,000人 【一日最大給水量】 3,000m <sup>3</sup> /日			
	1933	昭和8	静岡地区給水開始						
静岡大火 戦災・終戦	1940	昭和15			昭和15			昭和15	
	1945	昭和20			昭和20			昭和20	
	1946	昭和21			昭和21			昭和21	
	1952	昭和27	地方公営企業法公布		昭和27			昭和27	
	1953	昭和28		《第1期拡張事業》 【認可日】S30. 10. 17 【給水人口】258,000人 【一日最大給水量】 64,600m <sup>3</sup> /日	《第1期拡張事業》 【認可日】S31. 3. 31 【給水人口】17,500人 【一日最大給水量】 3,500m <sup>3</sup> /日				
	1955	昭和30	蒲原地区給水開始						
	1956	昭和31			昭和31			昭和31	
	1957	昭和32	水道法公布		昭和32			昭和32	
	1959	昭和34			昭和34			昭和34	
	1960	昭和35			昭和35			昭和35	
	1962	昭和37			昭和37			昭和37	
	1963	昭和38		《第2期拡張事業》 【認可日】S40. 3. 15 【給水人口】337,000人 【一日最大給水量】 101,000m <sup>3</sup> /日	《第1期拡張事業》 【認可日】S37. 3. 30 【給水人口】210,000人 【一日最大給水量】 65,300m <sup>3</sup> /日	《第2期拡張事業》 【認可日】S35. 3. 20 【給水人口】18,000人 【一日最大給水量】 3,600m <sup>3</sup> /日			
東京オリンピック	1964	昭和39	由比地区給水開始						
	1965	昭和40			昭和40			昭和40	
	1966	昭和41			昭和41			昭和41	
	1967	昭和42			昭和42			昭和42	
大阪万国博覧会	1970	昭和45		《第3期拡張事業》 【認可日】S48. 3. 30 【給水人口】477,000人 【一日最大給水量】 238,600m <sup>3</sup> /日	《第2期拡張事業》 【認可日】S45. 3. 31 【給水人口】250,000人 【一日最大給水量】 135,000m <sup>3</sup> /日	《第3期拡張事業》 【認可日】S37. 3. 31 【給水人口】18,000人 【一日最大給水量】 5,600m <sup>3</sup> /日			
	1971	昭和46							
	1972	昭和47			昭和47			昭和47	
オイルショック	1973	昭和48			昭和48			昭和48	
	1974	昭和49		《第4期拡張事業》 【認可日】S53. 8. 4 【給水人口】450,000人 【一日最大給水量】 207,000m <sup>3</sup> /日	《第3期拡張事業》 【認可日】S49. 3. 30 【給水人口】16,000人 【一日最大給水量】 8,500m <sup>3</sup> /日	《第4期拡張事業》 【認可日】S49. 3. 30 【給水人口】16,000人 【一日最大給水量】 8,500m <sup>3</sup> /日			
	1978	昭和53	耐震設計指針						
	1979	昭和54			昭和54			昭和54	
	1983	昭和58			昭和58			昭和58	
	1984	昭和59		《第5期拡張事業》 【認可日】S62. 3. 31 【給水人口】426,000人 【一日最大給水量】 221,000m <sup>3</sup> /日	《第4期拡張事業》 【認可日】S58. 1. 31 【給水人口】250,000人 【一日最大給水量】 135,000m <sup>3</sup> /日	《第5期拡張事業》 【認可日】S59. 7. 16 【給水人口】16,000人 【一日最大給水量】 8,500m <sup>3</sup> /日			
	1985	昭和60	異常渇水						
	1987	昭和62			昭和62			昭和62	
	1989	平成元		《第6期拡張事業》 【認可日】H6. 3. 31 【給水人口】461,000人 【一日最大給水量】 246,000m <sup>3</sup> /日	《第5期拡張事業》 【認可日】H5. 12. 3 【給水人口】245,200人 【一日最大給水量】 142,000m <sup>3</sup> /日				
	1992	平成4	水質基準改正						
	1993	平成5	異常冷夏		平成5			平成5	
	1994	平成6			平成6			平成6	
阪神淡路大震災	1995	平成7		《第7期拡張事業》 【認可日】H12. 11. 29 【給水人口】464,000人 【一日最大給水量】 221,000m <sup>3</sup> /日	《第6期拡張事業》 【認可日】H14. 3. 29 【給水人口】233,000人 【一日最大給水量】 118,600m <sup>3</sup> /日	《第6期拡張事業》 【認可日】H15. 3. 27 【給水人口】13,250人 【一日最大給水量】 7,800m <sup>3</sup> /日			
	1996	平成8	異常渇水						
	2000	平成12			平成12			平成12	
	2001	平成13			平成13			平成13	
	2002	平成14			平成14			平成14	
新「静岡市」誕生	2003	平成15	水質基準改正	創設認可事業 【認可日】H15. 4. 1 【給水人口】697,000人 【一日最大給水量】339,600m <sup>3</sup> /日				平成15	
	2004	平成16	水道ビジョン					平成16	
	2005	平成17	水道事業ガイドライン					平成17	
蒲原町合併	2006	平成18	門原浄水場急速ろ過施設完成 静岡清水水相互運用(南ルート)開始					平成18	
	2007	平成19	水質試験センター供用開始 和田島浄水場観る道施設完成	創設事業第1回変更認可 【認可日】H18. 3. 30 【給水人口】710,250人 【一日最大給水量】347,400m <sup>3</sup> /日				平成19	《第2期拡張事業》 【認可日】H7. 3. 24 【給水人口】9,700人 【一日最大給水量】 6,100m <sup>3</sup> /日
	2008	平成20	蒲原第3浄水場完成 水道ビジョン改定					平成20	
	2009	平成21	小河内浄水場緩速ろ過完成 平沢配水池完成					平成21	
	2010	平成22	由比第一取水口沈砂池完成					平成22	
東日本大震災	2011	平成23						平成23	
	2013	平成25	新水道ビジョン					平成25	
				創設事業第2回変更認可 【認可日】H20. 10. 31 【給水人口】708,400人 【一日最大給水量】296,300m <sup>3</sup> /日					

### (3) 事業認可

旧静岡市の水道事業では、平成12年度から第7期拡張事業(目標年度平成22年度)、旧清水市の水道事業では平成14年度から第5期拡張事業(目標年度平成22年度)を推進していたが、合併により水道事業の設置者である旧静岡市及び旧清水市が廃止され、新たに平成15年4月1日をもって新「静岡市」が設置されることになった。

これに伴い、水道事業においても平成15年3月31日付けで、旧両市各々の廃止許可を、また、同年4月1日付けで創設認可を得た。

その後、蒲原町との合併に伴う水道事業の統合及び和田島浄水場における浄水方法の変更について、平成18年3月30日付で変更認可(第1回)を受け、さらに、由比町との合併に伴う水道事業の統合、給水区域の拡大及び山崎取水場における浄水方法の変更について、平成20年10月31日付で変更認可(第2回)を受け、現在に至っている。

	認可年月日	認可番号	目標年度	計画給水人口	1日最大給水量	1人1日最大給水量
創設	平成15年 4月1日	厚生労働省発健 第0401002号	H22	697,000人	339,600m <sup>3</sup>	487ℓ
変更 (第1回)	平成18年 3月30日	厚生労働省発健 第0330013号	H22	710,250人	347,400m <sup>3</sup>	489ℓ
変更 (第2回)	平成20年 10月31日	厚生労働省発健 第1031001号	H28	708,400人	296,300m <sup>3</sup>	419ℓ

#### ① 実施状況

平成24年度

(ア) 導水施設

・導水管布設替  $\phi 1,100\text{mm}$  L=19.4m

(イ) 送水施設

・送水管布設  $\phi 100\text{mm} \sim \phi 500\text{mm}$  L=4,971.1m

(ウ) 配水施設

・配水管布設  $\phi 75\text{mm} \sim \phi 300\text{mm}$  L=13,059.8m

### 3 施設 の 概 要

#### (1) 取水施設

△印：回転数制御装置設置箇所  
 □印：非常用発電設備設置箇所  
 予：予備井・予備水源

葵区

NO. 1

区分	名 称	完成年月	取水量	構 造 ・ 形 状	ポンプ容量	摘要
1	牛 妻 水 源 地 (葵区牛妻1052-1)	昭 8年 3月 " 41年 3月	m <sup>3</sup> /日 55,290	多孔管 φ900mm 延長100m " φ1,000mm 延長313m 水源面積 34,963.71m <sup>2</sup>	自然流下	
2	与 一 取 水 場 (葵区与一四丁目1-81)	昭 38年 3月 " 40年 6月 " 49年 12月 " 59年 12月 平 元年 3月 " 10年 7月	4,000 5,000 14,500 (4,000) (4,200) 6,000	深井戸 φ350mm 深さ 80m 深井戸 φ350mm 深さ120m 浅井戸 φ10mm 深さ 30m 予(深井戸) φ500mm 深さ100m 予(深井戸) φ500mm 深さ120m 浅井戸 φ1.2m 深さ 38m  受水槽 RC 2,500m <sup>3</sup> 16m×16m×5m×2槽	φ150mm 440V 37KW φ150mm 440V 26KW φ300mm 440V 75KW×2 φ200mm 440V 45KW φ150mm 440V 26KW φ150mm 440V 37KW×2  松富第2送水系 φ250mm 440V 75KW×3 地区配水系 φ125mm 440V 30KW×3	          □          △
3	田 町 取 水 場 (葵区田町三丁目46-1)	昭 40年 9月	4,000	深井戸 φ350mm 深さ100m	φ150mm 440V 45KW	△ □
4	井 宮 取 水 場 (葵区平和一丁目7-1)	昭 43年 5月	4,500	深井戸 φ400mm 深さ100m	φ150mm 200V 37KW	△
5	田 町 西 取 水 場 (葵区田町三丁目96)	昭 47年 3月	4,000	深井戸 φ250mm 深さ 96m	φ125mm 200V 22KW	△
6	城 内 第 2 取 水 場 (葵区西草深町37-1)	昭 49年 3月	4,000	深井戸 φ500mm 深さ100m	φ150mm 200V 37KW	
7	服 織 取 水 場 (葵区千代二丁目4-13)	昭 49年 11月	4,000	深井戸 φ500mm 深さ 70m  受水槽 RC 300m <sup>3</sup> 4m×13.5m×5.6m×1槽	φ200mm 440V 30KW  服織系 φ150mm 440V 45KW×2 藁科系 φ125mm 440V 18.5KW×2	          □
8	慈 悲 尾 第 1 取 水 場 (葵区慈悲尾75-3)	昭 53年 3月	44	深井戸 φ200mm 深さ41.5m	φ50mm 200V 7.5KW	
9	安 倍 口 取 水 場 (葵区安倍口新田580-3)	昭 57年 3月	6,000	深井戸 φ500mm 深さ100m	φ150mm 440V 75KW	□
10	柳 町 取 水 場 (葵区柳町162)	昭 63年 3月	5,000	深井戸 φ500mm 深さ100m	φ200mm 200V 30KW	△ □
11	城 内 第 3 取 水 場 (葵区城内町7-9)	平 3年 3月	5,000	深井戸 φ400mm 深さ100m	φ150mm 200V 45KW	
12	上 伝 馬 取 水 場 (葵区上伝馬2-1)	平 5年 6月	5,000	深井戸 φ400mm 深さ100m	φ150mm 200V 45KW	
13	慈 悲 尾 第 2 取 水 場 (葵区慈悲尾22-8)	平 6年 12月	239	深井戸 φ400mm 深さ 40m	φ80mm 200V 11KW	
14	桜 町 取 水 場 (葵区桜町二丁目8-36)	平 9年 3月	5,000	深井戸 φ400mm 深さ100m	φ150mm 440V 45KW	△ □
15	城 内 取 水 場 (葵区駿府町2-90)	平 10年 3月	5,000	深井戸 φ500mm 深さ100m	φ200mm 200V 37KW	
16	足 久 保 取 水 場 (葵区足久保口組3276-2)	平 11年 2月	1,000	深井戸 φ400mm 深さ 70m	φ80mm 200V 7.5KW	△ □
17	安 倍 口 第 2 取 水 場 (葵区安倍口団地3)	平 14年 3月	3,000	深井戸 φ400mm 深さ 60m	φ125mm 440V 45KW	
18	足久保団地取水場1号井 (葵区足久保口組3276-159)	昭 48年	435	深井戸 φ300mm	φ100mm 200V 11KW	
19	足久保団地取水場2号井 (葵区足久保口組3276-157)	昭 48年	435	深井戸 φ300mm	φ100mm 200V 11KW	
	葵区小計 (19箇所)		141,443 (8,200)	深井戸 19井(予備井2)、浅井戸 2井 伏流水 1箇所 受水槽 2箇所 2,800m <sup>3</sup>		△ 7 □ 7

駿河区

NO. 2

区分	名称	完成年月	取水量	構造・形状	ポンプ容量	摘要
1	中原取水場 (駿河区中原398)	昭41年 3月	5,000	深井戸 φ350mm 深さ 80m	φ150mm 200V 37KW	
2	中田取水場 (駿河区中田本町7-28)	昭42年 7月	6,000	深井戸 φ400mm 深さ150m	φ200mm 440V 45KW	△ □
3	下島取水場 (駿河区登呂六丁目10-6)	昭42年 7月	6,000	深井戸 φ400mm 深さ100m	φ200mm 440V 45KW	□
4	中島取水場 (駿河区中島167-1)	昭42年 8月	6,000	深井戸 φ400mm 深さ100m	φ200mm 440V 45KW	△ □
5	丸子新田取水場 (駿河区丸子新田456-1)	昭43年 9月 " 60年 3月	5,500 (5,500)	深井戸 φ400mm 深さ100m 予(深井戸) φ500mm 深さ 76m	φ200mm 440V 45KW φ200mm 440V 45KW	□
6	向敷地取水場 (駿河区向敷地1227-1)	昭44年 3月 平元年 3月	5,000 (5,000)	深井戸 φ400mm 深さ 80m 予(深井戸) φ500mm 深さ100m	φ150mm 210V 37KW φ150mm 200V 37KW	□
7	八幡取水場 (駿河区南八幡町10-37)	昭46年 3月 " 61年 9月	6,000 5,000	深井戸 φ500mm 深さ100m 深井戸 φ500mm 深さ125m	φ200mm 440V 45KW φ200mm 440V 45KW	□
8	南安倍取水場 (駿河区西中原二丁目7-55)	昭50年 3月 " 50年 3月 " 51年 3月 " 51年 3月	6,000 6,000 6,000 6,000	深井戸 φ500mm 深さ100m 深井戸 φ500mm 深さ100m 深井戸 φ500mm 深さ100m 深井戸 φ500mm 深さ100m 受水槽 RC 2,000m <sup>3</sup> 16m×16m×4m×2槽	φ250mm 440V 45KW φ250mm 440V 30KW φ250mm 440V 30KW φ250mm 440V 30KW 送水系 φ300mm 440V 75KW×4	□
9	馬渕取水場 (駿河区馬渕一丁目17-45)	昭56年 10月	4,000	深井戸 φ500mm 深さ100m	φ150mm 200V 37KW	△
10	高松取水場 (駿河区登呂五丁目3-1)	昭61年 9月	5,000	深井戸 φ500mm 深さ100m	φ150mm 210V 45KW	
11	上川原取水場 (駿河区上川原14-32)	平12年 5月	2,800	深井戸 φ400mm 深さ100m	φ100mm 220V 11KW	
12	森下取水場 (駿河区八幡二丁目1-1)	平15年 4月	3,756	深井戸 φ400mm 深さ92.45m	φ150mm 200V 37KW	△
	駿河区小計 (12箇所)		84,056 (10,500)	深井戸 16井(予備井2) 受水槽 1箇所2,000m <sup>3</sup>		△ 4 □ 7

清水区(清水地区)

区分	名称	完成年月	取水量	構造・形状	ポンプ容量	摘要
1	清地水源場取水口 (清水区清地821-1)	昭7年 4月 昭8年 3月	15,300	堰堤 L=47.6m 上幅0.9m 下幅7.27m 高さ3.03m 取水口 縦0.76m 横0.61m(2口) 取水井 縦3.63m 横2.43m (楕円形)深さ6.67m(1池)	自然流下	
2	八木間ポンプ場1号井 (清水区八木間町835)	昭31年 3月 平5年 3月	2,540	深井戸 φ600mm 深さ 56m	φ200mm 200V 37KW	
3	八木間ポンプ場2号井 (清水区八木間町1666-29)	昭31年 3月 平15年 3月	3,420	深井戸 φ450mm 深さ 60m	φ200mm 200V 45KW	□
4	八木間ポンプ場3号井 (清水区八木間町1667-33)	昭31年 3月 平9年 3月	2,540	深井戸 φ450mm 深さ 60m	φ150mm 200V 37KW	
5	小河内浄水場取水口 (清水区小河内299)	昭39年 3月 平13年 3月	300	堰堤 上幅5.4m 下幅4.55m 高さ1.92m	自然流下	
6	承元寺取水口 (清水区承元寺町14-2)	昭41年 3月	110,000	堰堤 L=54.3m 上幅2.3m 下幅17.7m 高さ3m	自然流下	
7	和田島浄水場 取水施設 (清水区和田島334-4)	昭52年 3月	10,000	浅井戸 φ1.20m 深さ 20m 浅井戸 φ1.20m 深さ 20m 浅井戸 φ3.00m 深さ 8m	φ200mm 200V 30KW φ200mm 200V 30KW	△ □
8	冷川水源 (清水区宮加三1180)	昭38年 7月	(1,440)	予(集水井) 縦0.75m 横1.5m 深さ1.45m	自然流下	

区分	名称	完成年月	取水量	構造・形状	ポンプ容量	摘要
9	原ポンプ場 (清水区原44-1)	昭39年 3月	(950)	予(浅井戸) φ300mm 深さ24m	φ100mm 200V 19KW	
10	草ヶ谷ポンプ場 (清水区草ヶ谷58-4)	昭63年 3月	(1,000)	予(深井戸) φ500mm 深さ40m	φ100mm 200V 22KW	
11	尾羽ポンプ場 (清水区尾羽231-3)	昭63年 12月	(1,200)	予(深井戸) φ500mm 深さ50.5m	φ125mm 200V 37KW	
	清水区(清水地区) 小計 (11箇所)		144,100 (4,590)	深井戸3井(予備井2)、浅井戸3井(予備井1) 表流水3箇所(予備1)		△ 1 □ 2

## 清水区(蒲原地区)

区分	名称	完成年月	取水量	構造・形状	ポンプ容量	摘要
1	蒲原3号井 (清水区蒲原5026-5-1)	昭37年 2月	3,000	深井戸 φ350mm 深さ100m	φ125mm 200V 22KW	□
2	蒲原4号井 (清水区蒲原4968-15)	昭39年 3月	1,500	深井戸 φ350mm 深さ100m	φ100mm 200V 11KW	
3	蒲原5号井 (清水区蒲原4999-1)	昭49年 3月	2,000	深井戸 φ350mm 深さ90m	φ100mm 200V 11KW	
4	蒲原第2取水口 (清水区蒲原堰沢1180-6)	平12年 3月	1,050	堰堤 上幅2.1m 下幅3.16m 高さ3.4m	自然流下	
5	蒲原第1取水口 (清水区蒲原3616-4)	平14年 5月	1,050	堰堤 上幅1.3m 下幅2.53m 高さ4.1m	自然流下	
	清水区(蒲原地区) 小計 (5箇所)		8,600 (0)	深井戸3井(予備井0) 表流水2箇所(予備0)		□ 1

## 清水区(由比地区)

区分	名称	完成年月	取水量	構造・形状	ポンプ容量	摘要
1	由比第1取水口 (清水区由比入山267-7)	平22年 10月	3,250	堰堤 上幅2.0m 下幅18.2m 高さ5.0m	φ150mm 200V 15KW	
2	由比第2取水枠 (清水区由比入山2238-2)	昭58年 3月	2,200	取水枠 縦5.0m 横6.0m 高さ1.4m~1.7m 取水井 縦4.8m 横2.5m 深さ9.6m	φ125mm 200V 11KW×2	□
	清水区(由比地区) 小計 (2箇所)		5,450 (0)	表流水2箇所(予備0)		□ 1
	清水区小計 (18箇所)		158,150 (3,150)	深井戸6井(予備井2)、浅井戸3井(予備井1) 表流水7箇所(予備1)		△ 1 □ 4

## 静岡市

	総計 (49箇所)		383,649 (21,350)	深井戸41井(予備井6)、浅井戸4井(予備井1) 伏流水1箇所、表流水7箇所(予備0) 受水槽3箇所4,800m <sup>3</sup>		△ 13 □ 18
--	--------------	--	---------------------	---	--	--------------

## (2) 導水施設

### ① 導水管

区分	名称	場所	構造・形状	
1	中町系導水管	清地水源場 → 中町浄水場	φ600mm 鑄鉄管	8,621.0m
2	松富系導水管	牛妻取水場 → 門屋浄水場	φ150mm ダクタイル鑄鉄管	611.3m
			φ250mm ダクタイル鑄鉄管	95.2m
			φ550mm 鑄鉄管	1,007.3m
			φ600mm 鑄鉄管	60.0m
			φ600mm ダクタイル鑄鉄管	97.8m
			φ700mm ダクタイル鑄鉄管	0.7m
			φ900mm ダクタイル鑄鉄管	222.1m
3	谷津山系導水管	牛妻取水場 → 門屋浄水場	φ700mm ヒューム管	602.0m
			φ700mm 鑄鉄管	97.0m
			φ700mm 石綿管	490.0m
4	谷津系導水管	承元寺取水口 → 谷津浄水場	φ1,100mm ヒューム管	1,631.0m
			φ1,100mm ダクタイル鑄鉄管	493.2m
5	中町・谷津系導水管	中町系導水管 → 谷津浄水場	φ400mm ダクタイル鑄鉄管	480.2m
6	蒲原第1水系導水管	蒲原第1取水口 → 蒲原第1浄水場	φ200mm ダクタイル鑄鉄管	168.0m
7	蒲原第2水系導水管	蒲原第2取水口 → 蒲原第2浄水場	φ150mm ダクタイル鑄鉄管	346.0m
			φ200mm ダクタイル鑄鉄管	339.0m
8	蒲原第3水系導水管	蒲原3号井 → 蒲原第3浄水場	φ150mm ダクタイル鑄鉄管	179.0m
			φ150mm 鑄鉄管	176.0m
		蒲原4号井 → 蒲原第3浄水場	φ150mm ダクタイル鑄鉄管	552.0m
			φ150mm 鑄鉄管	152.0m
		蒲原5号井 → 蒲原第3浄水場	φ150mm ダクタイル鑄鉄管	244.0m
9	由比第1水系導水管	取水口 → 由比第1浄水場	φ150mm 塩化ビニル管	52.0m
			φ300mm ダクタイル鑄鉄管	267.3m
10	西脇・西島導水管		φ300mm ダクタイル鑄鉄管	280.4m
			φ100mm ダクタイル鑄鉄管	7.1m
11	中島・中野新田導水管		φ300mm ダクタイル鑄鉄管	327.1m
12	和田島浄水場内導水管		φ300mm ダクタイル鑄鉄管	58.3m
	計			17,657.0m

### ② 隧道

清地水源場取水口 → 施設内沈砂池  
導水隧道(馬蹄形) 幅1.66m 高さ1.82m 延長 204.54m

(3) 浄水施設

葵区

△印：回転数制御装置設置箇所

□印：非常用発電設備設置箇所

NO. 1

区分	場所	名称	構造・形状	適用
1	門屋浄水場 (葵区門屋99)	緩速ろ過池 着水井 薬品混和池 急速ろ過池 ポンプ井 排水池 天日乾燥床 滅菌設備 〔門屋配水池送水用ポンプ設備〕	処理水量 22,800m <sup>3</sup> /日 RC 35m×22m×2.9m×4池 RC 7.0m×5.3m×5.1m×1池 RC 4.2m×4.2m×5.6m×2槽 (98m <sup>3</sup> /槽) RC 5.0m×8.0m×7.2m×8池 (288m <sup>3</sup> /池) 処理水量 41,700m <sup>3</sup> /日 RC 1,842m <sup>3</sup> RC 18.3m×15.0m×14.5m×1池 RC 132m <sup>2</sup> 2床 次亜塩素酸ナトリウム φ 300mm 400V 30KW ×4 φ 125mm 400V 30KW ×2	□           △
2	足久保団地浄水場 (葵区足久保口組53-7)	着水井 浄水池 滅菌設備	RC 1池 RC 840m <sup>3</sup> 処理水量 850m <sup>3</sup> /日 次亜塩素酸ナトリウム	
	葵区小計 (2箇所)		65,350m <sup>3</sup> /日	△1□1

清水区 (清水地区)

区分	場所	名称	構造・形状	適用
1	清地水源場 (清水区清地231)	沈砂池 沈澱池 汚泥天日乾燥池	RC 400m <sup>3</sup> 30.9m×7.27m×1.82m×1池 RC 12,000m <sup>3</sup> 49.09m×36.36m×3.48m×2池 1,800m <sup>3</sup> 30m×30m×1m×2池	□
	中町浄水場 (清水区興津中町1588)	着水井 緩速ろ過池 滅菌設備	RC 42.56m <sup>3</sup> 2.27m×5.63m×3.33m×1池 RC 15,000m <sup>3</sup> /日 47.57m×30.36m×2.42m×4池 次亜塩素酸ナトリウム	□
2	小河内浄水場 (清水区小河内304-6)	沈澱池 緩速ろ過池 滅菌設備	RC 120m <sup>3</sup> 10m×4m×1.5m×2池 RC 300m <sup>3</sup> /日 9m×4.5m×2.5m×3池 次亜塩素酸ナトリウム	
3	谷津浄水場 (清水区八木間町2021)	沈砂池 分水槽 高速沈澱池 (アクセレータSR型) 急速沈澱池 (横流傾斜板式) 急速沈澱池 (横流らせん板式) 急速ろ過池 浄水池 滅菌設備 ポンプ井 送水系ポンプ設備	RC 690m <sup>3</sup> 23m×5m×3m×2池 (円筒型) 原水井 直径5m×深さ7m (円筒型) 処理水井 直径9m×深さ6.2m RC 55,000m <sup>3</sup> /日 直径24m×5.8m×2池 RC 27,500m <sup>3</sup> /日 34.5m×14.3m×3.5m×1池 RC 27,500m <sup>3</sup> /日 37.8m×14m×3.5m×1池 RC 100,000m <sup>3</sup> /日 ろ過面積81m <sup>2</sup> ×12池 PC 10,000m <sup>3</sup> 直径50m×深さ3m×2池 RC 3,300m <sup>3</sup> 25m×45m×3m×1池 RC 2,000m <sup>3</sup> 24m×30m×3m×1池 次亜塩素酸ナトリウム RC 1,000m <sup>3</sup> 38m×6.8m×4m×1槽 φ 250mm 3,300V 355KW ×5 φ 200mm 3,300V 200KW ×2	□
4	和田島浄水場 (清水区和田島334-4)	浄水池 滅菌設備 膜ろ過設備 ポンプ井 送水系ポンプ設備	PC 1,500m <sup>3</sup> 直径25.6m×深さ3m×1池 次亜塩素酸ナトリウム 処理水量 10,000m <sup>3</sup> /日 RC 170m <sup>3</sup> 18m×4m×3m×1槽 φ 200mm 200V 37KW ×4 φ 100mm 200V 18.5KW ×3	□
5	冷川水源 予備水源 (清水区宮加三1180)	緩速ろ過池	RC 1,440m <sup>3</sup> /日 (予) 15.2m×23.7m×1.35m×1池	
	清水区 (清水地区) 小計5箇所		125,300m <sup>3</sup> /日 (1,440m <sup>3</sup> /日) 予	□4

清水区 (蒲原地区)

(□印：非常用発電設備設置箇所)

NO. 2

区分	場 所	名 称	構 造 ・ 形 状	適 用	
1	蒲原第1浄水場 (清水区蒲原3638-1)	着水井 沈澱池 緩速ろ過池 滅菌設備	RC 15.5m <sup>3</sup> RC 297.0m <sup>3</sup> RC 1,000m <sup>3</sup> /日 次亜塩素酸ナトリウム	2.0m×3.0m×4.2m×1池 6.0m×15.0m×3.45m×1池 13.5m×13.5m×2.70m×3池	
2	蒲原第2浄水場 (清水区蒲原中726)	着水井 沈砂池 緩速ろ過池 滅菌設備	RC 3.0m <sup>3</sup> RC 150.0m <sup>3</sup> RC 1,000m <sup>3</sup> /日 次亜塩素酸ナトリウム	1.8m×1.2m×1.5m×1池 8.15m×4.5m×2.1m×2池 11.6m×11.6m×3.0m×2池	
3	蒲原第3浄水場 (清水区蒲原5011-19)	着水井 浄水池 滅菌設備 送水系ポンプ設備	RC 49.5m <sup>3</sup> RC 288m <sup>3</sup> 次亜塩素酸ナトリウム φ125mm 200V 30KW×4	5.0m×3.0m×3.3m×1池 4.0m×8.0m×4.5m×2池	□
	清水区 (蒲原地区) 小計3箇所		2,000m <sup>3</sup> /日		□1

清水区 (由比地区)

区分	場 所	名 称	構 造 ・ 形 状	適 用	
1	由比第1浄水場 (清水区由比入山152-1)	着水井 沈澱池 緩速ろ過池 浄水池 滅菌設備	RC 20m <sup>3</sup> RC 300m <sup>3</sup> RC 3,200m <sup>3</sup> /日 RC 1,000m <sup>3</sup> 次亜塩素酸ナトリウム	2.0m×6.3m×2.0m×1池 4.0m×15.0m×3.5m×2池 11.0m×17.0m×4池 17.8m×7.1m×4.0m×2池	□
2	由比第2浄水場 (清水区由比入山2238-2)	着水井 沈澱池 急速ろ過機 浄水槽 滅菌設備 送水系ポンプ設備	RC 15m <sup>3</sup> RC 250m <sup>3</sup> 鋼板製 2,150m <sup>3</sup> /日 RC 100m <sup>3</sup> 次亜塩素酸ナトリウム φ80mm 200V	1.2m×3.6m×3.9m×1池 3.0m×12.5m×3.4m×2池 φ3.0m×5.0m×2基 4.2m×3.7m×3.8m×2池 5.5KW×3	□
	清水区 (由比地区) 小計2箇所		5,350m <sup>3</sup> /日		□2
	清水区小計 (10箇所)		132,650m <sup>3</sup> /日 (1,440m <sup>3</sup> /日)予		□7

静岡市

総計 (12箇所)		198,000m <sup>3</sup> /日 (1,440m <sup>3</sup> /日)予	△1□8
--------------	--	---	------

(4) 送水施設

① 送水管

φ1,000mm～φ1,500mm未満	6,465.0m
φ500mm～φ1,000mm未満	29,423.9m
φ300mm～φ500mm未満	74,330.4m
φ300mm未満	33,919.6m
計	144,138.9m

② 隧 道

上水トンネル (下・羽高間)	266 m
----------------	-------



### ③ その他受水槽及びポンプ施設（送水系）

（□印：非常用発電設備設置箇所）

#### 葵区

区分	名称	場所	受水槽構造・形状	ポンプ設備	摘要
1	藁科中継ポンプ場	葵区羽鳥本町20-29	RC 428m <sup>3</sup> 8.05m×6.65m×4.0m×2槽	φ 125mm 440V 45KW×3	□
	葵区小計		428m <sup>3</sup> （1箇所）		□1

#### 駿河区

区分	名称	場所	受水槽構造・形状	ポンプ設備	摘要
1	大谷中継ポンプ場	駿河区大谷5024	RC 1,500m <sup>3</sup> 14m×14m×3.85m×2槽	φ 200mm 440V 120KW×2 φ 200mm 440V 75KW×2	□
2	泉ヶ谷中継ポンプ場	駿河区丸子2991-25	RC 300m <sup>3</sup> 5m×12m×5.2m×1槽	φ 80mm 200V 18.5KW×2	□
3	国吉田中継ポンプ場	駿河区国吉田五丁目15	RC 796m <sup>3</sup> 5.7m×11.65m×6.0m×2槽	φ 200mm 440V 90KW×2	
4	宇津ノ谷中継ポンプ場	駿河区宇津ノ谷758-1	SUS 4m <sup>3</sup> 2.5m×1.5m×2.0m×1槽	φ 40mm 200V 3.7KW×2	
5	谷田中継ポンプ場	駿河区谷田油殿坪1018		φ 32mm 200V 3.7KW×2	
	駿河区小計		2,600m <sup>3</sup> （4箇所）		□2

#### 清水区

区分	名称	場所	受水槽構造・形状	ポンプ設備	摘要
1	城山中継ポンプ場	清水区蒲原2512-2		φ 125mm 200V 45KW×2	

#### 静岡市

	総計		3,028m <sup>3</sup> （5箇所）		□3
--	----	--	---------------------------	--	----

### (5) 配水施設

○印：緊急遮断弁設置箇所  
△印：回転数制御装置設置箇所  
◎印：流量調整弁設置箇所  
□印：非常用発電設備設置箇所

#### ① 配水池

#### 葵区

NO. 1

区分	名称	通水年月	構造・形状	摘要
1	松富配水場 (葵区松富上組一丁目6-8)	昭8.3	4,500 m <sup>3</sup> RC28m×21m×4m×2池	自然流下 ○ △ ◎ □
2	北沼上第2配水場 (葵区平山63)	昭38.7	120 m <sup>3</sup> SUS 8.0m×8.0m×4.0m×1池 φ 40mm 200V 7.5KW×2	自然流下 ○ △ ◎ 送水系ポンプ設備 □
3	谷津山配水場 (葵区沓谷309)	昭38.12	6,000 m <sup>3</sup> RC28m×28m×4m×2池	自然流下 ○ △ ◎ □
4	松富第2配水場 (葵区松富上組932-31)	昭53.7	5,000 m <sup>3</sup> RC25m×20m×5m×2池	自然流下 ○ △ ◎ □

区分	名称	通水年月	構造・形状	摘要	
5	西奈配水場 (葵区北沼上313)	昭53. 8	5,000 m <sup>3</sup> PC内径18m×20m×1池 RC 1,000m <sup>3</sup> 12m×12m×3.7m×2槽 RC 1,700m <sup>3</sup> 20m×16m×2.7m×2槽 φ 200mm 440V 90KW ×3 φ 200mm 440V 75KW ×1	自然流下 受水槽 受水槽 送水系ポンプ設備 送水系ポンプ設備	○ ◎ □
6	門屋配水池 (葵区門屋99)	昭54. 9	5,000 m <sup>3</sup> PC内径25m×11m×1池	自然流下	
7	服織配水場 (葵区千代628-8)	昭55. 10	5,000 m <sup>3</sup> PC内径18m×20m×1池	自然流下	○ △ ◎ □
8	安倍口配水場 (葵区中之郷352)	昭59. 4	4,500 m <sup>3</sup> PC内径20m×14.5m×1池	自然流下	○ △ ◎ □
9	柳町配水池 (葵区柳町162-4)	昭63. 6	1,000 m <sup>3</sup> RC15m×9m×7.5m×1池 φ 200mm 440V 55KW×2	ポンプ配水 配水系ポンプ設備	○ △ ◎ □ ○ △ ◎ □
10	与一配水池 (葵区与一四丁目1-81)	平 2. 3	5,000 m <sup>3</sup> PC内径20m×16m×1池 φ 200mm 440V 55KW×3	ポンプ配水 配水系ポンプ設備	○ △ ◎ □ ○ △ ◎ □
11	城内配水場 (葵区城内町7-9)	平 6. 3	5,000 m <sup>3</sup> RC28m×13.6m×6.8m×2池 φ 200mm 440V 75KW×4	ポンプ配水 配水系ポンプ設備	○ △ ◎ □
12	北沼上配水場 (葵区長尾213)	平 9. 3	1,000 m <sup>3</sup> SS底部直径17.5m×水深8m×1池 φ 80mm 200V 7.5KW×3	ポンプ配水 配水系ポンプ設備	○ △ ◎ □
13	麻機配水場 (葵区東1214-1)	平10. 4	10,000 m <sup>3</sup> SS内径29.2m×15m×1池 φ 200mm 440V 55KW×3	ポンプ配水 配水系ポンプ設備	○ △ ◎ □
14	慈悲尾配水池 (葵区慈悲尾227)	平15. 4	125 m <sup>3</sup> RC 5m×5m×3m×2池	自然流下	
15	藁科第1配水場 (葵区羽鳥138-3)	平18. 3	1,700 m <sup>3</sup> PC内径 16.5m×8.2m×1池	自然流下	○ △ ◎ □
16	北沼上第3配水場 (葵区北沼上2244-2)	平18. 3	130 m <sup>3</sup> SUS 9.0m×5.0m×3.5m×1池	自然流下	○ △ ◎ □
17	足久保団地浄水場高置水槽 (葵区足久保口組53-7)	昭48	97.5 m <sup>3</sup> RC 5.7m×5.7m×3.00m	自然流下	
	葵区小計 (17箇所)		59,173 m <sup>3</sup> 受水槽 2箇所 2,700m <sup>3</sup>	○ △ ◎ □ 10 5 7 5	

## 駿河区

区分	名称	通水年月	構造・形状	摘要	
1	丸子新田配水池 (駿河区丸子新田456-1)	昭43. 9	1,500 m <sup>3</sup> RC16m×16m×3m×2池 φ 150mm 440V 30KW×1 φ 200mm 440V 45KW×2	ポンプ配水 配水系ポンプ設備 配水系ポンプ設備	○ △ ◎ □
2	向敷地配水場 (駿河区向敷地276)	昭47. 8	1,500 m <sup>3</sup> RC16m×16m×3m×2池 φ 200mm 440V 45KW ×2 φ 150mm 440V 30KW ×1	ポンプ配水 配水系ポンプ設備 配水系ポンプ設備	○ △ ◎ □

区分	名称	通水年月	構造・形状	摘要	
3	小鹿配水場 (駿河区小鹿1307)	昭58. 6	8,000 m <sup>3</sup> PC内径35m×9m×1池	自然流下	○ △ ◎ □
4	泉ヶ谷配水場 (駿河区丸子2955-20)	昭58. 11	1,500 m <sup>3</sup> PC内径18m×8m×1池	自然流下	○ △ ◎ □
5	南安倍配水池 (駿河区西中原二丁目7-55)	平 3. 3	7,000 m <sup>3</sup> PC内径20m×22.3m×1池 φ150mm 440V 90KW×3	ポンプ配水 配水系ポンプ設備	○ △ ◎ □
6	八幡配水池 (駿河区南八幡町10-37)	平12. 3	5,000 m <sup>3</sup> SS最大外径30.8m×14.5m×1池 φ150mm 440V 45KW×2 φ150mm 440V 45KW×2	ポンプ配水 配水系ポンプ設備 配水系ポンプ設備	○ △ ◎ □
7	西島配水場 (駿河区西島273-2)	平17. 3	5,500 m <sup>3</sup> PC 25.6m×10.6m×10.4m×2池 φ150mm 440V 45KW×3 φ125mm 440V 30KW×3	ポンプ配水 配水系ポンプ設備 配水系ポンプ設備	○ △ ◎ □
8	宇津ノ谷配水場 (駿河区宇津ノ谷219-3)	平17. 6	56 m <sup>3</sup> RC3.8m×3.0m×2.5m×2池	自然流下	
9	平沢配水池 (駿河区古宿字舟ヶ窪647-2)	平21. 10	30 m <sup>3</sup> SUS4.5m×4.0m×3.0m×1池	自然流下	
	駿河区小計 (9箇所)		30,086 m <sup>3</sup>	○ △ ◎ □ 3 5 1 5	

## 清水区(清水地区)

区分	名称	通水年月	構造・形状	摘要	
1	中町浄水場配水池 (清水区興津中町1588)	昭 7. 4	5,000 m <sup>3</sup> RC28.2m×25.8m×3.64m×2池	自然流下	○ △ ◎ □
2	日本平観光地水道配水池 (清水区草薙599)	昭32. 11	80 m <sup>3</sup> PC内径6.0m×3m×1池	自然流下	○ △ ◎ □
3	小河内浄水場配水池 (清水区小河内304-6)	昭39. 3 平18. 3 (改修)	150 m <sup>3</sup> RC6.25m×4m×3m×2池	自然流下	
4	小河内減圧槽 (清水区小河内922-3)	昭39. 3	60 m <sup>3</sup> RC4.5m×4.5m×3m×1池	自然流下	
5	船越配水場 (清水区北矢部958)	昭41. 3	10,000 m <sup>3</sup> RC33m×27m×6m×2池 φ150mm 3,300V 55KW×4	ポンプ圧送 送水系ポンプ設備	○ △ ◎ □
6	大平山配水池 (清水区横砂東町1863)	昭42. 3	10,000 m <sup>3</sup> RC27.5m×33m×5.5m×2池	自然流下	○ △ ◎ □
7	馬走配水池 (清水区馬走569)	昭42. 5	1,000 m <sup>3</sup> PC内径16m×5m×1池	自然流下	○ △ ◎ □
8	馬走団地水道配水池 (清水区馬走974-76)	昭46. 3	240 m <sup>3</sup> PC内径6m×8.5m×1池	自然流下	
9	草薙配水池 (清水区草薙1032-2)	昭48. 3	4,700 m <sup>3</sup> PC内径20m×15m×1池 φ40mm 200V 1.5KW×2	自然流下 配水系ポンプ設備	○ △ ◎ □
10	草薙団地水道配水池 (清水区草薙365-224)	昭48. 5	660 m <sup>3</sup> PC内径9m×10.5m×1池	自然流下	

区分	名称	通水年月	構造・形状	摘要	
11	御門台配水場 (清水区御門台701-1)	昭48. 7	1, 150 m <sup>3</sup> RC内径22m×3m×1池 RC 100m <sup>3</sup> 3. 7m×7m×4m×1槽 φ 150mm 440V 45KW×4 φ 150mm 440V 18. 5KW×3	ポンプ圧送 受水槽 送水系ポンプ設備 送水系ポンプ設備	
12	馬走団地第2水道配水場 (清水区馬走815-27)	昭49. 2	SUS 36m <sup>3</sup> 3m×4m×3m×1池 φ 65mm 200V 3. 7KW×3	配水系ポンプ設備	
13	和田島浄水場配水池 (清水区和田島334-4)	昭52. 3	350 m <sup>3</sup> PC 1池 (高区)	自然流下	
			3, 000 m <sup>3</sup> PC 1池 (低区)	自然流下	○ △ ◎ □
14	つつじヶ丘団地水道配水池 (清水区草薙220-70)	昭53. 平14. 4受贈	5 m <sup>3</sup> FRP内径2m×1. 8m×1池	自然流下	
			RC 12m <sup>3</sup> 32m×4m×2m×1槽 φ 40mm 200V 3. 7KW×2	受水槽 配水系ポンプ設備	
15	富士見が丘配水池 (清水区村松3712-4)	昭53. 3	3, 000 m <sup>3</sup> PC内径17. 4m×14m×1池	自然流下	○ △ ◎ □
16	庵原配水場 (清水区庵原町153-1)	昭57. 3	20, 000 m <sup>3</sup> 鋼板内径35m×22. 15m×1池	ポンプ圧送	○ △ ◎ □
			φ 150mm 440V 90KW×2 φ 150mm 3, 300V 90KW×3 φ 100mm 440V 75KW×3	配水系ポンプ設備 配水系ポンプ設備 送水系ポンプ設備	
17	吉原高区配水池 (清水区吉原2088-27)	昭60. 3	210 m <sup>3</sup> RC7m×5m×3. 45m×2池	自然流下	○ △ ◎ □
18	吉原中区配水池 (清水区吉原930-2)	昭60. 3	15 m <sup>3</sup> RC2. 5m×3m×2m×1池	自然流下	
19	吉原低区配水池 (清水区吉原1145-6)	昭60. 3	15 m <sup>3</sup> RC2. 5m×3m×2m×1池	自然流下	
20	庵原北部配水池 (清水区庵原町2729-1)	平 5. 3	5, 000 m <sup>3</sup> PC内径25. 3m×10m×1池	自然流下	○ △ ◎ □
21	伊佐布第1配水場 (清水区伊佐布575-5)	平 5. 3	500 m <sup>3</sup> PC内径10. 5m×6m×1池	自然流下	○ △ ◎ □
			RC 24m <sup>3</sup> 2. 7m×5. 1m×1. 7m×1槽 φ 50mm 200V 15. 0KW×2 φ 40mm 200V 3. 7KW×2	受水槽 送水系ポンプ設備 送水系ポンプ設備	
22	伊佐布第2配水池 (清水区伊佐布620-5)	平 5. 3	75 m <sup>3</sup> RC4. 5m×6m×2. 8m×1池	自然流下	
23	茂畑東配水池 (清水区茂畑1032-16)	平 7. 7	30 m <sup>3</sup> RC4m×2. 5m×3m×1池	自然流下	
24	笹ノ峠配水池 (清水区清地935-5)	平 8. 3	500 m <sup>3</sup> PC内径10m×6. 5m×1池	自然流下	○ △ ◎ □
25	広瀬調整池 (清水区広瀬557-8)	平 8. 9	30 m <sup>3</sup> RC3m×5m×2m×1池	自然流下	
26	広瀬配水池 (清水区茂畑127-3)	平 8. 10	100 m <sup>3</sup> RC4. 4m×7. 6m×3m×1池	自然流下	○ △ ◎ □
27	茂畑西配水池 (清水区茂畑100-3)	平 8. 11	250 m <sup>3</sup> RC10m×8m×3. 2m×1池	自然流下	○ △ ◎ □

区分	名称	通水年月	構造・形状	摘要	
28	中一色配水池 (清水区小河内1651-3)	平16. 3	60 m <sup>3</sup> RC3. 6m×4. 2m×3. 7m×1池	自然流下	
29	高山配水池 (清水区高山442-4)	平17. 10	50 m <sup>3</sup> RC4. 2m×2. 35m×3. 0m×2池	自然流下	
30	逢坂配水池 (清水区宍原3126-6)	平17. 12	300 m <sup>3</sup> PC内径 8. 0m×6. 0m×1池	自然流下	
31	冷川水源配水池 (清水区宮加三1180)	昭38. 7	予(500 m <sup>3</sup> ) RC内径12. 8m×4m×1池	自然流下	○ △ ◎ □
	清水区(清水地区) 小計(31箇所)		66, 566 m <sup>3</sup> 予(500 m <sup>3</sup> ) 受水槽 3箇所136m <sup>3</sup>	○ △ ◎ □ 16 1 3 1	

## 清水区(蒲原地区)

区分	名称	通水年月	構造・形状	摘要	
1	蒲原城山配水池 (清水区蒲原2521-4)	昭31. 8	750 m <sup>3</sup> RC10. 8m×22. 8m×3. 75m×1池 (第1配水池)	自然流下	
		昭42. 3	1, 500 m <sup>3</sup> PC内径 18. 0m×6. 0m×1池 (第2配水池)	自然流下	○ △ ◎ □
		昭60. 3	1, 500 m <sup>3</sup> PC内径 18. 0m×6. 0m×1池 (第3配水池)	自然流下	○ △ ◎ □
2	蒲原中配水池 (清水区蒲原中757-5)	平元. 3	1, 200 m <sup>3</sup> PC内径 13. 2m×8. 8m×1池	自然流下	○ △ ◎ □
3	蒲原諏訪配水池 (清水区蒲原4667-1)	平15. 3	171 m <sup>3</sup> RC7. 5m×6. 0m×3. 8m×1池	自然流下	○ △ ◎ □
	清水区(蒲原地区) 小計(3箇所)		5, 121 m <sup>3</sup>	○ △ ◎ □ 4 0 1 0	

## 清水区(由比地区)

区分	名称	通水年月	構造・形状	摘要	
1	由比第1浄水場配水池 (清水区由比入山137-1)	平16. 2	2, 000 m <sup>3</sup> PC内径 15. 5m×10. 6m×1池	自然流下	○ △ ◎ □
2	室野調整池 (清水区由比東山寺1091-4)	平 3. 3	500 m <sup>3</sup> PC内径 11. 6m×4. 8m×1池	自然流下	○ △ ◎ □
3	阿僧配水池 (清水区由比阿僧294)	平 9. 2	300 m <sup>3</sup> RC9. 6m×7. 0m×4. 5m×1池	自然流下	○ △ ◎ □ ○ △ ◎ □
4	西山寺配水池 (清水区由比西山寺468-24)	昭62. 4	60 m <sup>3</sup> RC4. 5m×4. 5m×3. 0m×1池	自然流下	
5	寺尾配水池 (清水区由比寺尾169-4)	平 4. 3	400 m <sup>3</sup> PC内径 9. 0m×6. 3m×1池	自然流下	
6	入山西久保配水池 (清水区由比入山2238-1)	平20. 10	24 m <sup>3</sup> FRP9. 6m×7. 0m×4. 5m×1池 φ40mm 200V 0. 75KW×2	自然流下 送水系ポンプ設備	
	清水区(由比地区) 小計(6箇所)		3, 284 m <sup>3</sup>	○ △ ◎ □ 3 1 0 0	
	清水区小計 (40箇所)		74, 971 m <sup>3</sup> 予(500 m <sup>3</sup> ) 受水槽 3箇所136m <sup>3</sup>	○ △ ◎ □ 23 2 4 1	

## 静岡市

総計 (66箇所)		164, 230 m <sup>3</sup> 予(500 m <sup>3</sup> ) 受水槽 5箇所2, 836m <sup>3</sup>	○ △ ◎ □ 36 12 12 11
--------------	--	---	------------------------

② 配水管

配水管	φ300mm未満	2,125,696.5m
配水管	φ300mm～φ500mm未満	183,739.5m
配水管	φ500mm～φ1,000mm未満	54,642.0m
配水管	φ1,000mm以上	4,420.0m
計		2,368,498.0m

③ 隧道

上水トンネル (松富)	246 m
-------------	-------

④ その他受水槽及びポンプ施設(配水系)

葵区

区分	名称	場所	受水槽構造・形状	ポンプ設備
1	春日丘ポンプ場	葵区春日三丁目6-7	RC 14m <sup>3</sup> 4m×2m×1.8m×1槽	φ50mm 200V 5.5KW×2
2	麻機ヶ丘ポンプ場	葵区北1765-202	RC 100m <sup>3</sup> 8.25m×5.25m×3m×1槽	φ65mm 200V 7.5KW×2
3	麻機ヶ丘高置水槽	葵区北1765-168	RC 40m <sup>3</sup> 5.2m×5.2m×2m×1槽	自然流下
葵区小計			154m <sup>3</sup> (3箇所)	

駿河区

区分	名称	場所	受水槽構造・形状	ポンプ設備
1	小鹿減圧槽	駿河区小鹿1234	RC 200m <sup>3</sup> 9m×(4.5m～5.9m)×6m×1槽	自然流下
2	桜ヶ丘ポンプ場	駿河区池田2639-70	RC 72m <sup>3</sup> 7m×4m×2.6m×1槽	配水ポンプユニット φ65mm 200V 5.5KW×2
3	池田山ポンプ場	駿河区池田2142-3	RC 200m <sup>3</sup> 5.9m×6.9m×5.1m×1槽	φ50mm 220V 7.5KW×2
4	丸子南団地ポンプ場	駿河区丸子二丁目15	RC 100m <sup>3</sup> 6.5m×5m×3.1m×1槽	φ50×40mm 200V 5.5KW×2
5	赤目ヶ谷ポンプ場	駿河区丸子6294	RC 300m <sup>3</sup> 9.8m×5.8m×6.8m×1槽	φ80mm 200V 18.5KW×2
6	大鈿ポンプ場	駿河区丸子5768-3	RC 21m <sup>3</sup> 4.72m×2.72m×2.32m×1槽	加圧ポンプユニット φ32mm 200V 2.2KW×2
駿河区小計			893m <sup>3</sup> (6箇所)	

清水区(清水地区)

区分	名称	場所	受水槽構造・形状	ポンプ設備
1	草薙団地水道	清水区草薙350-119	RC 53m <sup>3</sup> 3.5m×5m×4m×1槽	φ80mm 200V 11KW×2
2	馬走団地水道	清水区馬走825-5	RC 22.5m <sup>3</sup> 3m×3m×2.5m×1槽	φ50mm 200V 5.5KW×2
3	村松配水場	清水区村松3872-1	RC 1,500m <sup>3</sup> 直径22m 深さ4.2m 1池	φ200mm 440V 95KW×3

区分	名称	場所	受水槽構造・形状	ポンプ設備
4	日本平観光地 水道施設	清水区村松3585-1		φ 50mm 200V 37KW×2
5	伊佐布ポンプ場	清水区伊佐布233-3	RC 300m <sup>3</sup> 10m×10m×3m×1槽	φ 65mm 200V 15KW×2
6	庵原東部第1ポンプ場	清水区清地205-1	RC 80m <sup>3</sup> 8m×3.4m×3m×1槽	φ 80mm 200V 22KW×2
7	庵原東部第2ポンプ場	清水区清地1009-4	RC 80m <sup>3</sup> 6m×4.5m×3m×1槽	φ 65mm 200V 30KW×2
8	梅ヶ谷ポンプ場	清水区梅ヶ谷650-2		φ 40mm 200V 3.7KW×2
9	北矢部ポンプ場	清水区北矢部1452	SUS 12m <sup>3</sup> 2m×3.5m×2m×1槽	φ 32mm 200V 1.1KW×2
10	小河内第1ポンプ場	清水区小河内2314-6	RC 200m <sup>3</sup> 5.2m×6.7m×3.0m×2槽	φ 80mm 200V 18.5KW×2 φ 40mm 200V 5.5KW×2
11	小河内第2ポンプ場	清水区小河内304-6	RC 250m <sup>3</sup> 4.0m×9.2m×3.0m×2槽	φ 80mm 200V 22KW×2
12	小河内配水場	清水区小河内3722-1	RC 500m <sup>3</sup> 5.0m×27.3m×3.7m×1槽	φ 50mm 200V 11KW×3
13	吉原中継ポンプ場	清水区吉原1533-1	RC 200m <sup>3</sup> 7.0m×5.0m×3.5m×2槽	φ 50mm 200V 15KW×2
清水区(清水地区)小計			3197.5m <sup>3</sup> (11箇所)	

清水区(蒲原地区)

区分	名称	場所	受水槽構造・形状	ポンプ設備
1	諏訪受水槽	清水区蒲原一丁目4397-1	RC 8m <sup>3</sup> 2.5m×2.5m×1.2m×1槽	φ 40mm 200V 5.5KW×2
2	小金受水槽	清水区蒲原小金667-10	RC 10m <sup>3</sup> 2.7m×1.9m×1.97m×1槽	φ 40mm 200V 3.7KW×2
清水区(蒲原地区)小計			18m <sup>3</sup> (2箇所)	

清水区(由比地区)

区分	名称	場所	受水槽構造・形状	ポンプ設備
1	入山宅造加圧ポンプ	清水区由比入山152-1 (由比第1浄水場内)		φ 40mm 200V 1.5KW×2
2	阿僧ポンプ場	清水区由比阿僧35-1	RC 10m <sup>3</sup> 2.0m×3.0m×2.0m×1槽	φ 50mm 200V 5.5KW×2
3	西山寺ポンプ場	清水区由比町屋原337-21	RC 20m <sup>3</sup> 5.0m×2.0m×2.0m×1槽	φ 65mm 200V 15KW×2 φ 50mm 200V 3.7KW×2
4	寺尾加圧施設	清水区由比寺尾466-1	SUS 6m <sup>3</sup> 2.0m×2.0m×2.0m×1槽	φ 65mm 200V 5.5KW×2
5	林香寺加圧ポンプ	清水区由比479-5		φ 50mm 200V 2.2KW×1
6	節井加圧ポンプ	清水区由比481-4		φ 40mm 200V 2.2KW×1
7	天神橋加圧ポンプ	清水区由比町屋原335-35		φ 80mm 200V 7.5KW×1
8	阿僧配水池加圧ポンプ	清水区由比阿僧294		φ 50mm 200V 2.2KW×2
清水区(由比地区)小計			36m <sup>3</sup> (3箇所)	
清水区小計			3,251.5m <sup>3</sup> (17箇所)	

静岡市

総計			4,298.5m <sup>3</sup> (26箇所)	
----	--	--	------------------------------	--

## (6) 水質監視装置

### 葵区

区分	設置箇所	所在地	竣工年月	監視項目
1	北沼上配水池	葵区長尾217-1	平24. 3	残留塩素・濁度・色度
2	谷津山計器室	葵区宮前町158-2	平24. 3	残留塩素・濁度・色度
3	田町公園	葵区田町三丁目46-5	平13. 3	残留塩素・濁度・色度
4	西ヶ谷清掃工場	葵区西ヶ谷553	平25. 3	残留塩素・濁度・色度
5	足久保せせらぎ公園	葵区足久保口組280-15	平25. 3	残留塩素・濁度・色度
6	市営辰起町改良団地	葵区辰起町21-2	平21. 3	残留塩素・濁度・色度
7	静岡斎場	葵区慈悲尾491	平21. 3	残留塩素・濁度・色度
8	住吉公園	葵区一番町105	平22. 3	残留塩素・濁度・色度
9	田町南公園	葵区田町五丁目11-4	平22. 3	残留塩素・濁度・色度
10	北安東二丁目公園	葵区北安東二丁目515-8	平22. 3	残留塩素・濁度・色度
11	城内配水場	葵区城内町7-9	平23. 3	残留塩素・濁度・色度
12	柳町取水場	葵区柳町162	平23. 3	残留塩素・濁度・色度
13	服織取水場	葵区千代二丁目4-13	平23. 3	残留塩素・濁度・色度
14	足久保団地取水場	葵区足久保口組3276-157	平23. 3	残留塩素・濁度・色度
葵区小計		14箇所		

### 駿河区

区分	設置箇所	所在地	竣工年月	監視項目
1	下川原公園	駿河区下川原六丁目24	平25. 3	残留塩素・濁度・色度
2	中島浄化センター	駿河区中島1771-1	平24. 3	残留塩素・濁度・色度
3	国吉田中継ポンプ場	駿河区国吉田五丁目15	平25. 3	残留塩素・濁度・色度
4	高松神明原公園	駿河区高松二丁目12	平14. 3	残留塩素・濁度・色度
5	馬淵二丁目緑地	駿河区馬淵二丁目43-1	平21. 3	残留塩素・濁度・色度
6	赤目ヶ谷ポンプ場	駿河区丸子6294	平23. 3	残留塩素・濁度・色度
7	有明公園	駿河区有明町10	平23. 3	残留塩素・濁度・色度
8	中原取水場	駿河区中原398	平23. 3	残留塩素・濁度・色度
駿河区小計		8箇所		



清水区（清水地区）

区分	設置箇所	所在地	竣工年月	監視項目
1	熊野公園	清水区中之郷二丁目440	平25.3	残留塩素・濁度・色度
2	三保ふれあい広場	清水区三保3503	平15.12	残留塩素・濁度・色度・導電率・pH・水温・水圧
3	鳥坂西公園	清水区鳥坂1254-14	平17.3	残留塩素・濁度・色度・水温・水圧
4	宍原小学校	清水区宍原919	平17.3	残留塩素・濁度・色度・水温・水圧
5	小河内第1ポンプ場	清水区小河内2314-6	平17.3	残留塩素・濁度・色度・水温・水圧
6	高山配水池	清水区高山442-4	平18.3	残留塩素・濁度・色度・水温・水圧
7	谷津浄水場内 中町系配水管	清水区八木間町2021	平18.3	残留塩素・濁度・色度・導電率・pH・水温・水圧
8	谷津浄水場内 和田島系給水栓	清水区八木間町2021	平18.3	残留塩素・濁度・色度・導電率・pH・水温・水圧
9	船越配水場	清水区北矢部958	平19.3	残留塩素・濁度・色度・水温・水圧
10	伊佐布ポンプ場	清水区伊佐布233-3	平19.3	残留塩素・濁度・色度・水温・水圧
11	広瀬調整池	清水区広瀬557-8	平19.3	残留塩素・濁度・色度・水温・水圧
12	上原河川用地	清水区上原地内	平19.3	残留塩素・濁度・色度・水温・水圧
清水区（清水地区）小計		12箇所		

清水区（蒲原地区）

区分	設置箇所	所在地	竣工年月	監視項目
1	神沢貯水槽	清水区蒲原神沢364-1	平20.3	残留塩素・濁度・色度・水温・水圧
2	蒲原4号井	清水区蒲原4968-15	平20.3	残留塩素・濁度・色度・水温・水圧
3	善福寺集落 排水処理施設	清水区蒲原3851	平20.3	残留塩素・濁度・色度・水温・水圧
清水区（蒲原地区）小計		3箇所		

清水区（由比地区）

区分	設置箇所	所在地	竣工年月	監視項目
1	阿僧送水ポンプ場	清水区由比阿僧35-1	平21.3	残留塩素・濁度・色度
清水区（由比地区）小計		1箇所		
清水区小計		16箇所		

静岡市

総計	38箇所			
----	------	--	--	--

## 4 業 務

### (1) 業務の状況(消費税抜き)

年 度		平成20年度	平成21年度	平成22年度	平成23年度	平成24年度	
区 分							
行政人口	人	727,340	726,060	724,026	721,967	719,188	
計画給水人口	人	708,400	708,400	708,400	708,400	708,400	
給水区域内人口	人	706,908	705,206	705,919	704,695	702,279	
現在給水人口	人	703,379	702,312	700,383	699,644	697,210	
普及率 (現在給水人口/行政人口×100)	%	96.7	96.7	96.7	96.9	96.9	
普及率 (現在給水人口/給水区域内人口×100)	%	99.5	99.6	99.2	99.3	99.3	
給水戸数	戸	276,349	278,257	280,229	283,272	285,503	
年間取水量	m <sup>3</sup>	89,056,931	89,018,519	88,813,555	87,089,151	86,057,787	
1日平均取水量	m <sup>3</sup>	243,991	243,886	243,325	237,949	235,775	
年間配水量	m <sup>3</sup>	86,881,734	86,739,289	86,539,573	84,859,317	83,854,360	
1日最大配水量	m <sup>3</sup>	259,940	262,158	267,491	257,622	252,935	
1日平均配水量	m <sup>3</sup>	238,032	237,641	237,095	231,856	229,738	
配水能力	m <sup>3</sup> /日	368,278	368,278	368,673	368,673	368,673	
1人1日最大配水量 (1日最大配水量/現在給水人口×1,000)	ℓ	370	373	381	368	362	
1人1日平均配水量 (1日平均配水量/現在給水人口×1,000)	ℓ	338	338	338	331	329	
年間有収水量	m <sup>3</sup>	76,536,346	76,410,643	76,241,375	74,845,918	74,043,400	
有収率 (年間有収水量/年間配水量×100)	%	88.1	88.1	88.1	88.2	88.3	
導送配水管延長	導水管	m	18,485	18,617	18,671	18,719	18,738
	送水管	m	132,526	134,815	136,897	138,676	144,138
	配水管	m	2,305,585	2,320,850	2,339,431	2,356,289	2,368,493
	計	m	2,456,596	2,474,282	2,494,999	2,513,684	2,531,369

区 分		年 度					
		平成20年度	平成21年度	平成22年度	平成23年度	平成24年度	
年間消費電力量	KWH	32,867,862	33,289,790	33,129,042	31,611,287	31,856,955	
1m <sup>3</sup> 当たり消費電力量	KWH	0.3691	0.3740	0.3730	0.3630	0.3702	
施設利用率 (1日平均配水量/配水能力)	%	64.6	64.5	64.3	62.9	62.3	
負 荷 率 (1日平均配水量/1日最大配水量)	%	91.6	90.6	88.6	90.0	90.8	
最大稼働率 (1日最大配水量/配水能力)	%	70.6	71.2	72.6	69.9	68.6	
供給単価 (給水収益/年間有収水量)	円/ m <sup>3</sup>	130.26	128.94	128.75	128.19	127.99	
給水原価 <small>(総費用 - (受託工事費 + 材料及び不用品売却原価 + 付帯事業費)) / 有収水量</small>	円/ m <sup>3</sup>	116.65	117.20	115.45	118.90	114.28	
損益勘定職員1人当たり給水人口 (現在給水人口/損益勘定職員数)	人	4,263	4,335	4,323	4,240	4,304	
損益勘定職員1人当たり有収水量 (年間有収水量/損益勘定職員数)	m <sup>3</sup>	463,857	471,671	470,626	453,612	457,058	
損益勘定職員1人当たり営業収益 (営業収益/損益勘定職員数)	千円	62,020	62,457	62,247	59,844	60,140	
労働分配率 (給与費(損益)/営業収益)	%	14.8	14.7	14.3	14.5	14.2	
職員給与費	千円	1,771,122	1,756,264	1,700,075	1,685,105	1,643,555	
職員1人当たり平均給与費 (職員給与費/職員数合計)	千円	8,990	9,006	8,718	8,511	8,385	
職 員 数	損益勘定職員数	人	165	162	162	165	162
	資本勘定職員数	人	32	33	33	33	34
	合 計	人	197	195	195	198	196

(注) 職員給与費は、職員給与費明細書の合計から消費税(通勤手当に係る)を除いた額である。

職員数は、職員給与費明細書の局長と一般職の合計である。

平成20年度は、合併後の由比町分を含む。

## (2) 月別取水量・配水量・有収水量

(平成24年度)

区分 年月	水源取水量 (A) m <sup>3</sup>	配水量 (B) m <sup>3</sup>	有収水量 (C) m <sup>3</sup>	備 考
平成 年 月 24年 4月	6,973,923	6,786,596	5,874,457	
5月	7,186,262	7,043,982	6,194,339	
6月	7,067,876	6,897,844	5,968,987	
7月	7,507,732	7,340,384	6,218,335	
8月	7,519,338	7,415,955	6,230,084	
9月	7,098,091	6,964,523	6,678,023	
10月	7,216,117	7,048,436	6,203,861	
11月	7,033,618	6,792,953	6,326,025	
12月	7,384,883	7,129,588	6,123,367	
25年 1月	7,279,805	7,060,499	6,361,503	
2月	6,528,102	6,340,636	6,116,172	
3月	7,262,040	7,032,964	5,748,247	
本年度計	86,057,787	83,854,360	74,043,400	有収率 (C/B) 88.3%
平成23年度	87,089,151	84,859,317	74,845,918	有収率 (C/B) 88.2%

### (3) 水質状況

水質検査結果

(平成24年度)

地 区		葵区・駿河区平均	清水区平均
項 目	基 準 値	給 水 栓	給 水 栓
一 般 細 菌	100 個/mL以下	0 個/mL	0 個/mL
大 腸 菌	検出されないこと	0/312 (検出回数/検査回数)	0/180 (検出回数/検査回数)
カドミウム及びその化合物	0.003 mg/L以下	0.0001 mg/L未満	0.0001 mg/L未満
水銀及びその化合物	0.0005 mg/L以下	0.00005 mg/L未満	0.00005 mg/L未満
セレン及びその化合物	0.01 mg/L以下	0.0007 mg/L	0.0005 mg/L未満
鉛及びその化合物	0.01 mg/L以下	0.0005 mg/L未満	0.0005 mg/L未満
ヒ素及びその化合物	0.01 mg/L以下	0.0004 mg/L	0.0003 mg/L
六価クロム化合物	0.05 mg/L以下	0.0005 mg/L未満	0.0005 mg/L未満
シアン化物イオン及び塩化シアン	0.01 mg/L以下	0.001 mg/L未満	0.001 mg/L未満
硝酸態窒素及び亜硝酸態窒素	10 mg/L以下	0.6 mg/L	0.8 mg/L
フッ素及びその化合物	0.8 mg/L以下	0.09 mg/L	0.07 mg/L
ホウ素及びその化合物	1.0 mg/L以下	0.032 mg/L	0.026 mg/L
四 塩 化 炭 素	0.002 mg/L以下	0.0002 mg/L未満	0.0002 mg/L未満
1,4-ジ オ キ サ ン	0.05 mg/L以下	0.0005 mg/L未満	0.0005 mg/L未満
シス-1,2-ジクロロエチレン及びトランス-1,2-ジクロロエチレン	0.04 mg/L以下	0.001 mg/L未満	0.001 mg/L未満
ジ ク ロ ロ メ タ ン	0.02 mg/L以下	0.001 mg/L未満	0.001 mg/L未満
テトラクロロエチレン	0.01 mg/L以下	0.001 mg/L未満	0.001 mg/L未満
トリクロロエチレン	0.03 mg/L以下	0.001 mg/L未満	0.001 mg/L未満
ペ ン ゼ ン	0.01 mg/L以下	0.001 mg/L未満	0.001 mg/L未満
塩 素 酸	0.6 mg/L以下	0.06 mg/L未満	0.06 mg/L未満
ク ロ ロ 酢 酸	0.02 mg/L以下	0.002 mg/L未満	0.002 mg/L未満
ク ロ ロ ホ ル ム	0.06 mg/L以下	0.001 mg/L未満	0.009 mg/L
ジ ク ロ ロ 酢 酸	0.04 mg/L以下	0.002 mg/L未満	0.002 mg/L未満
ジブromoクロロメタン	0.1 mg/L以下	0.001 mg/L未満	0.001 mg/L
臭 素 酸	0.01 mg/L以下	0.001 mg/L未満	0.001 mg/L未満
総 ト リ ハ ロ メ タ ン	0.1 mg/L以下	0.001 mg/L未満	0.013 mg/L
ト リ ク ロ ロ 酢 酸	0.2 mg/L以下	0.002 mg/L未満	0.002 mg/L未満
ブromoジクロロメタン	0.03 mg/L以下	0.001 mg/L未満	0.004 mg/L
ブromoホルム	0.09 mg/L以下	0.001 mg/L未満	0.001 mg/L未満
ホルムアルデヒド	0.08 mg/L以下	0.004 mg/L未満	0.004 mg/L未満
亜鉛及びその化合物	1.0 mg/L以下	0.005 mg/L未満	0.005 mg/L未満
アルミニウム及びその化合物	0.2 mg/L以下	0.005 mg/L未満	0.039 mg/L
鉄 及 び そ の 化 合 物	0.3 mg/L以下	0.005 mg/L未満	0.005 mg/L
銅 及 び そ の 化 合 物	1.0 mg/L以下	0.005 mg/L未満	0.005 mg/L未満
ナトリウム及びその化合物	200 mg/L以下	5 mg/L	7 mg/L
マンガン及びその化合物	0.05 mg/L以下	0.0002 mg/L	0.0002 mg/L
塩 化 物 イ オ ン	200 mg/L以下	2 mg/L	7 mg/L
カルシウム、マグネシウム等(硬度)	300 mg/L以下	79 mg/L	58 mg/L
蒸 発 残 留 物	500 mg/L以下	121 mg/L	108 mg/L
陰イオン界面活性剤	0.2 mg/L以下	0.02 mg/L未満	0.02 mg/L未満
ジエオスミン ※1	0.00001 mg/L以下	0.000001mg/L未満	0.000001mg/L未満
2-メチルイソホールネオール ※2	0.00001 mg/L以下	0.000001mg/L未満	0.000001mg/L未満
非イオン界面活性剤	0.02 mg/L以下	0.005 mg/L未満	0.005 mg/L未満
フエノール類	0.005 mg/L以下	0.0005 mg/L未満	0.0005 mg/L未満
有機物(全有機炭素(TOC)の量)	3 mg/L以下	0.2 mg/L未満	0.3 mg/L
pH	5.8以上 8.6以下	7.7	7.7
味	異常でないこと	0/312 (検出回数/検査回数)	0/180 (検出回数/検査回数)
臭	異常でないこと	0/312 (検出回数/検査回数)	0/180 (検出回数/検査回数)
色	5 度以下	0.5 度 未満	0.5 度 未満
濁	2 度以下	0.1 度 未満	0.1 度 未満
残 留 塩 素	0.1 mg/L以上	0.29 mg/L	0.32 mg/L

備考  
 ※1 正式名：(4S, 4aS, 8aR)-オクタヒドロ-4, 8a-ジメチルナフタレン-4a(2H)-オール  
 ※2 正式名：1, 2, 7, 7-テトラメチルシクロ[2, 2, 1]ヘプタン-2-オール  
 ※ 残留塩素は水質基準項目ではありません。

#### (4) 給水工事・漏水調査状況

##### ① 給水工事

年度区分	平成20年度	平成21年度	平成22年度	平成23年度	平成24年度
新設工事	4,515 件	4,713 件	4,141 件	4,099 件	4,053 件
改造工事	4,159 件	4,134 件	4,276 件	4,891 件	4,320 件
撤去	726 件	837 件	947 件	909 件	933 件
計	9,400 件	9,684 件	9,364 件	9,899 件	9,306 件

※平成20年度は合併後の由比町分を含む

##### ② 漏水調査

年度区分	平成20年度	平成21年度	平成22年度	平成23年度	平成24年度	
調査場所	静岡駅北部地区、東静岡駅北部地区、北部地区、安倍口地区、丸子地区、用宗地区、飯田・高部地区、辻・江尻・入江地区、浜田・岡・船越・清水地区、袖師・庵原地区、興津・小島・両河内地区	静岡駅北部地区、西奈地区、羽鳥地区、静岡駅南部地区、南部地区、丸子地区、用宗地区、有度地区、辻・江尻・入江地区、浜田・岡・船越・清水地区、由比地区	静岡駅北部地区、東静岡駅北部地区、北部地区、西奈地区、羽鳥地区、東静岡駅南部地区、丸子地区、用宗地区、飯田・高部地区、辻・江尻・入江地区、浜田・岡・船越・清水地区、三保・折戸・駒越地区、蒲原地区、由比地区	静岡駅北部地区、西奈地区、安倍口地区、羽鳥地区、静岡駅南部地区、南部地区、丸子地区、用宗地区、有度地区、辻・江尻・入江地区、浜田・岡・船越・清水地区、袖師・庵原地区、興津・小島・両河内地区、由比地区	静岡駅北部地区、東静岡駅北部地区、西奈地区、羽鳥地区、東静岡駅南部地区、丸子地区、用宗地区、飯田・高部地区、辻・江尻・入江地区、浜田・岡・船越・清水地区、由比地区	
調査距離	1,300 km	1,240 km	1,470 km	1,555 km	1,165 km	
漏水件数	443 件	558 件	668 件	457 件	505 件	
配水管系	管体	39 件	55 件	47 件	44 件	50 件
	仕切弁	2 件	9 件	19 件	3 件	6 件
	消火栓	5 件	6 件	1 件	3 件	4 件
	小計	46 件	70 件	67 件	50 件	60 件
給水管系	分水栓	2 件	14 件	24 件	5 件	10 件
	管体	211 件	285 件	304 件	221 件	270 件
	止水栓	54 件	42 件	80 件	45 件	24 件
	メーター	125 件	128 件	143 件	123 件	116 件
	宅地内	0 件	15 件	40 件	10 件	18 件
	不用管	5 件	4 件	10 件	3 件	7 件
	その他	0 件	0 件	0 件	0 件	0 件
小計	397 件	488 件	601 件	407 件	445 件	

#### (5) 検針業務

##### 検針業務

区分	内容	備考
検針方法	隔月・委託	
委託人員	84名	時間計測業務を含む。法人1社を含む。
1人1か月受持件数(平均)	1,866件	〃

(注) 委託人員は年度末の人員である。

(6) 現行料金表

水道料金 (1か月単位)

平成20年6月分から改定

(ア) 基本料金 (消費税込み)

メーターの口径	金額
13 mm	399.00 円
20 mm	
25 mm	651.00 円
30 mm	2,005.50 円
40 mm	
50 mm	2,971.50 円
75 mm	7,413.00 円
100 mm	12,621.00 円
150 mm	27,604.50 円
200 mm	

(イ) 従量料金 (消費税込み)

区分	1 m <sup>3</sup> 当たり
10 m <sup>3</sup> までの分	63.00 円
10 m <sup>3</sup> を超え 20 m <sup>3</sup> までの分	112.35 円
20 m <sup>3</sup> を超え 50 m <sup>3</sup> までの分	149.10 円
50 m <sup>3</sup> を超え100 m <sup>3</sup> までの分	173.25 円
100 m <sup>3</sup> を超え500 m <sup>3</sup> までの分	192.15 円
500 m <sup>3</sup> を超える分	204.75 円

## (7) ランク別給水件数・水量・料金内訳

## ①静岡地区

(平成24年度)

区分	延件数	構成比	使用水量	構成比	料金	構成比	1件当たり 平均使用量	1m <sup>3</sup> 当たり 供給単価
m <sup>3</sup>	件	%	m <sup>3</sup>	%	円	%	m <sup>3</sup>	円
0～5	465,721	20.53	994,116	2.17	251,389,560	4.07	2.13	252.88
6～10	378,227	16.68	2,892,478	6.31	336,945,060	5.46	7.65	116.49
11～20	638,457	28.15	9,703,901	21.16	1,036,391,670	16.80	15.20	106.80
21～50	715,529	31.55	21,030,878	45.87	2,552,701,310	41.37	29.39	121.38
51～100	51,372	2.26	3,213,826	7.01	458,724,420	7.43	62.56	142.73
101～500	15,228	0.67	3,104,362	6.77	552,028,890	8.95	203.86	177.82
501～ 1,000	1,989	0.09	1,353,676	2.95	261,849,580	4.24	680.58	193.44
1,001～ 2,000	1,045	0.05	1,455,517	3.17	291,561,220	4.72	1,392.84	200.31
2,001～ 3,000	261	0.01	640,632	1.40	130,045,610	2.11	2,454.53	203.00
3,001～ 4,000	116	0.01	395,764	0.86	80,711,190	1.31	3,411.76	203.94
4,001～ 5,000	66	0.00	291,295	0.64	59,600,120	0.97	4,413.56	204.60
5,001～ 10,000	95	0.00	591,578	1.29	121,168,430	1.96	6,227.14	204.82
10,001以上	16	0.00	183,780	0.40	37,810,660	0.61	11,486.25	205.74
計	2,268,122	100.00	45,851,803	100.00	6,170,927,720	100.00	20.22	134.58



## ②清水地区

(平成24年度)

区分	延件数	構成比	使用水量	構成比	料金	構成比	1件当たり 平均使用量	1m <sup>3</sup> 当たり 供給単価
	件	%	m <sup>3</sup>	%	円	%	m <sup>3</sup>	円
0～5	191,931	16.59	414,871	1.62	105,842,770	3.09	2.16	255.12
6～10	168,321	14.55	1,297,175	5.06	151,406,370	4.42	7.71	116.72
11～20	331,647	28.66	5,075,759	19.80	543,241,930	15.87	15.30	107.03
21～50	417,998	36.13	12,551,310	48.95	1,532,269,150	44.75	30.03	122.08
51～100	37,428	3.24	2,331,934	9.10	332,355,070	9.71	62.30	142.52
101～500	7,792	0.67	1,622,474	6.33	290,526,910	8.49	208.22	179.06
501～ 1,000	1,138	0.10	779,176	3.04	151,611,130	4.43	684.69	194.58
1,001～ 2,000	566	0.05	757,508	2.95	151,225,620	4.42	1,338.35	199.64
2,001～ 3,000	163	0.01	379,173	1.48	77,009,400	2.25	2,326.21	203.10
3,001～ 4,000	53	0.00	182,948	0.71	37,226,170	1.09	3,451.85	203.48
4,001～ 5,000	20	0.00	87,683	0.34	17,935,050	0.52	4,384.15	204.54
5,001～ 10,000	22	0.00	136,665	0.53	28,171,180	0.82	6,212.05	206.13
10,001以上	2	0.00	24,160	0.09	4,950,750	0.14	12,080.00	204.92
計	1,157,081	100.00	25,640,836	100.00	3,423,771,500	100.00	22.16	133.53

## ③蒲原地区

(平成24年度)

区分	延件数	構成比	使用水量	構成比	料金	構成比	1件当たり 平均使用量	1m <sup>3</sup> 当たり 供給単価
m <sup>3</sup>	件	%	m <sup>3</sup>	%	円	%	m <sup>3</sup>	円
0～ 5	9,851	16.76	15,762	1.04	5,147,790	2.45	1.60	326.59
6～ 10	6,606	11.24	51,614	3.39	6,007,620	2.86	7.81	116.40
11～ 20	14,623	24.88	225,293	14.81	24,082,540	11.45	15.41	106.89
21～ 50	24,338	41.41	760,321	49.99	93,431,610	44.42	31.24	122.88
51～ 100	2,675	4.55	163,276	10.74	23,107,340	10.99	61.04	141.52
101～ 500	511	0.87	106,629	7.01	19,150,030	9.10	208.67	179.59
501～ 1,000	96	0.17	67,564	4.44	13,162,640	6.26	703.79	194.82
1,001～ 2,000	46	0.08	66,703	4.39	13,355,020	6.35	1,450.07	200.22
2,001～ 3,000	16	0.03	39,311	2.59	7,947,270	3.78	2,456.94	202.16
3,001～ 4,000	7	0.01	24,371	1.60	4,931,790	2.34	3,481.57	202.36
4,001～ 5,000	0	0.00	0	0.00	0	0.00	0.00	0.00
5,001～ 10,000	0	0.00	0	0.00	0	0.00	0.00	0.00
10,001以上	0	0.00	0	0.00	0	0.00	0.00	0.00
計	58,769	100.00	1,520,844	100.00	210,323,650	100.00	25.88	138.29

## ④由比地区

(平成24年度)

区分	延件数	構成比	使用水量	構成比	料金	構成比	1件当たり 平均使用量	1m <sup>3</sup> 当たり 供給単価
	件	%	m <sup>3</sup>	%	円	%	m <sup>3</sup>	円
0～5	5,940	16.38	9,280	0.90	2,987,180	2.05	1.56	321.89
6～10	3,673	10.13	28,231	2.74	3,305,800	2.27	7.69	117.10
11～20	8,110	22.37	125,183	12.16	13,389,480	9.19	15.44	106.96
21～50	16,122	44.47	503,853	48.92	61,921,390	42.50	31.25	122.90
51～100	1,896	5.23	117,089	11.37	16,607,630	11.40	61.76	141.84
101～500	401	1.11	86,526	8.40	15,546,640	10.67	215.78	179.68
501～ 1,000	62	0.17	41,214	4.00	7,984,740	5.48	664.74	193.74
1,001～ 2,000	32	0.09	47,636	4.63	9,518,200	6.53	1,488.63	199.81
2,001～ 3,000	4	0.01	8,906	0.86	1,792,880	1.23	2,226.50	201.31
3,001～ 4,000	4	0.01	14,756	1.43	3,008,430	2.06	3,689.00	203.88
4,001～ 5,000	2	0.01	9,623	0.94	1,963,880	1.35	4,811.50	204.08
5,001～ 10,000	6	0.02	37,620	3.65	7,683,400	5.27	6,270.00	204.24
10,001以上	0	0.00	0	0.00	0	0.00	0.00	0.00
計	36,252	100.00	1,029,917	100.00	145,709,650	100.00	28.41	141.48

## (8) 口径別給水件数・水量・料金内訳

## ①静岡地区

(平成24年度)

区 分	延 件 数	使 用 水 量	料 金
13 mm	194,522 <sup>件</sup>	3,181,726 <sup>m<sup>3</sup></sup>	390,095,850 <sup>円</sup>
20 mm	1,906,080	31,873,025	3,878,115,780
25 mm	115,048	3,728,243	557,875,320
40 mm	22,242	2,902,929	538,135,520
50 mm	9,418	1,357,293	256,057,920
75 mm	1,264	1,436,913	292,804,650
100 mm	358	841,411	173,419,750
150 mm	74	205,831	43,559,980
定期小計	2,249,006	45,527,371	6,130,064,770
随時分	19,330	351,354	46,062,340
減 額	△214	△26,922	△5,199,390
合 計	2,268,122	45,851,803	6,170,927,720

## ②清水地区

(平成24年度)

区 分	延 件 数	使 用 水 量	料 金
13 mm	241,340 <sup>件</sup>	4,464,815 <sup>m<sup>3</sup></sup>	543,812,240 <sup>円</sup>
20 mm	814,406	15,324,239	1,863,622,740
25 mm	60,572	1,948,786	287,980,200
30 mm	1,564	39,367	6,686,200
40 mm	15,334	1,306,436	237,497,250
50 mm	10,454	1,253,685	236,763,550
75 mm	5,564	716,039	136,626,870
100 mm	274	314,681	65,581,630
150 mm	24	106,692	21,851,310
200 mm	12	11,619	2,582,710
定期小計	1,149,544	25,486,359	3,403,004,700
随時分	7,813	167,269	23,062,080
減 額	△ 276	△ 12,792	△ 2,295,280
合 計	1,157,081	25,640,836	3,423,771,500

## ③蒲原地区

(平成24年度)

区 分	延 件 数	使 用 水 量	料 金
13 mm	45,384 <sup>件</sup>	938,829 <sup>m<sup>3</sup></sup>	116,372,210 <sup>円</sup>
20 mm	11,162	248,731	31,088,510
25 mm	1,150	53,568	8,262,570
30 mm	168	21,702	3,792,200
40 mm	374	122,624	23,782,500
50 mm	170	56,428	11,066,390
75 mm	122	69,520	14,276,890
100 mm	12	2,367	554,340
定期小計	58,542	1,513,769	209,195,610
随時分	227	7,132	1,137,680
減 額	0	△ 57	△ 9,640
合 計	58,769	1,520,844	210,323,650

## ④由比地区

(平成24年度)

区 分	延 件 数	使 用 水 量	料 金
13 mm	29,344 <sup>件</sup>	627,768 <sup>m<sup>3</sup></sup>	78,397,570 <sup>円</sup>
20 mm	5,648	149,574	19,058,130
25 mm	650	46,413	7,728,570
40 mm	294	70,940	13,435,070
50 mm	132	50,929	9,939,790
75 mm	64	76,243	15,646,910
100 mm	0	0	0
定期小計	36,132	1,021,867	144,206,040
随時分	138	8,635	1,577,450
減 額	△ 18	△ 585	△ 73,840
合 計	36,252	1,029,917	145,709,650

## (9) 上下水道お客様サービスセンター受付状況

(平成24年度)

区分 年月	受付状況			
	電話	F A X	メール	受付合計
24年4月	5,107	1,915	226	7,248
5月	3,710	1,427	169	5,306
6月	3,544	1,121	138	4,803
7月	3,798	1,148	132	5,078
8月	3,552	1,275	136	4,963
9月	3,456	1,038	163	4,657
10月	3,859	1,373	162	5,394
11月	3,347	954	140	4,441
12月	3,052	841	151	4,044
25年1月	3,397	1,051	150	4,598
2月	4,058	1,067	247	5,372
3月	9,144	2,327	546	12,017
合計	50,024	15,537	2,360	67,921

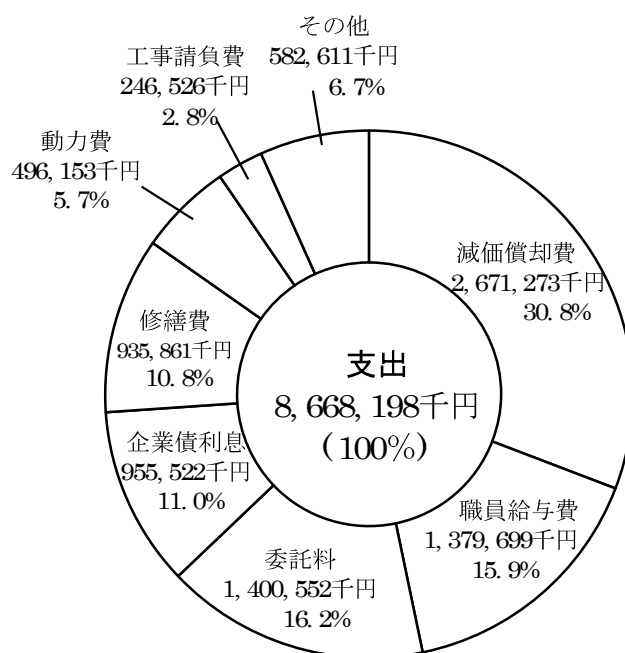
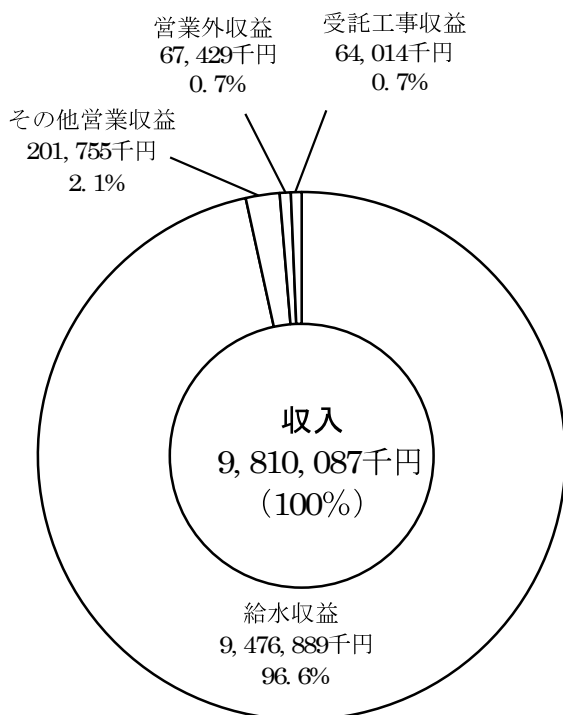


# 5 財 務

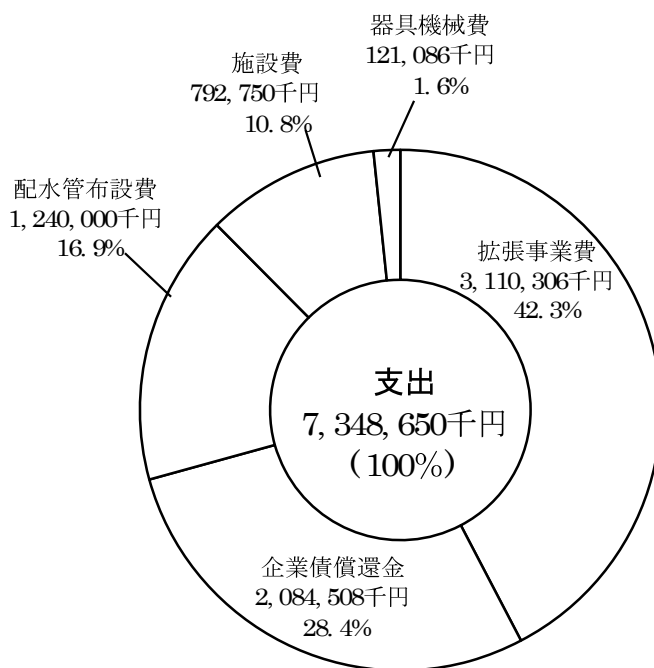
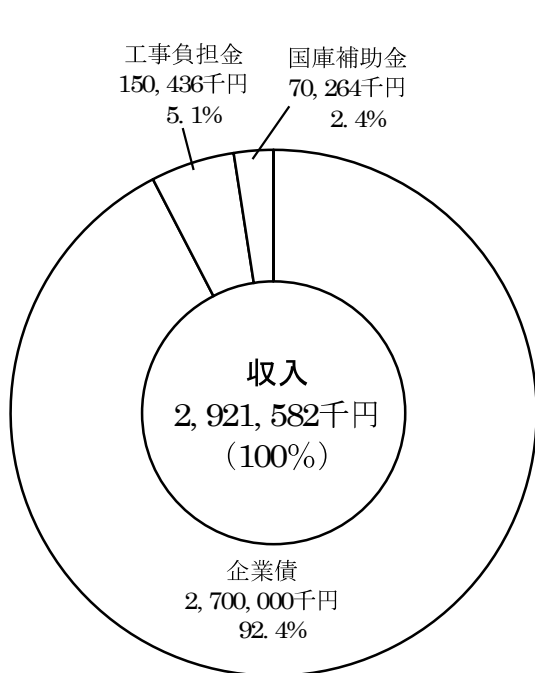
## (1) 財務状況の分析

平成24年度

### 収益的収支（消費税抜き）



### 資本的収支（消費税込み）



※単位未満四捨五入により合計が一致しない場合がある

## (2) 収 益 明 細 (消費税抜き)

科目	平成20年度		平成21年度	
	円	%	円	%
営 業 収 益	10,233,306,263	99.2	10,117,958,807	99.5
給 水 収 益	9,969,877,054	96.7	9,852,147,416	96.9
水 道 料 金	9,969,877,054	96.7	9,852,147,416	96.9
受 託 工 事 収 益	64,630,254	0.6	67,984,978	0.7
そ の 他 営 業 収 益	198,798,955	1.9	197,826,413	1.9
営 業 外 収 益	78,540,707	0.8	52,539,687	0.5
受 取 利 息 及 び 配 当 金	66,707,932	0.7	44,446,771	0.4
他 会 計 補 助 金	0	0.0	0	0.0
雑 収 益	11,832,775	0.1	8,092,916	0.1
特 別 利 益	0	0.0	0	0.0
固 定 資 産 売 却 益	0	0.0	0	0.0
そ の 他 特 別 利 益	0	0.0	0	0.0
合 計	10,311,846,970	100.0	10,170,498,494	100.0

(注) 平成20年度は合併後の由比町分を含む。

平成22年度	構成比率	平成23年度	構成比率	平成24年度	構成比率
円	%	円	%	円	%
10,084,002,106	99.6	9,874,338,974	99.4	9,742,658,000	99.3
9,816,054,673	96.9	9,594,830,405	96.6	9,476,888,634	96.6
9,816,054,673	96.9	9,594,830,405	96.6	9,476,888,634	96.6
68,159,420	0.7	70,000,926	0.7	64,014,320	0.7
199,788,013	2.0	209,507,643	2.1	201,755,046	2.1
43,164,769	0.4	63,410,176	0.6	67,428,917	0.7
33,632,731	0.3	28,833,890	0.3	31,647,389	0.3
0	0.0	16,399,452	0.2	11,868,165	0.1
9,532,038	0.1	18,176,834	0.2	23,913,363	0.2
0	0.0	0	0.0	0	0.0
0	0.0	0	0.0	0	0.0
0	0.0	0	0.0	0	0.0
10,127,166,875	100.0	9,937,749,150	100.0	9,810,086,917	100.0

## (3) 費用明細(消費税抜き)

科目	年度		平成21年度	
	平成20年度	構成比率	平成21年度	構成比率
	円	%	円	%
営業費用	7,422,299,525	81.2	7,592,887,750	82.8
原水費	469,183,413	5.1	443,261,852	4.8
浄水費	609,354,079	6.7	696,226,871	7.6
配水費	1,235,074,302	13.5	1,137,229,163	12.4
給水費	937,924,850	10.3	1,301,249,022	14.2
受託工事費	72,559,994	0.8	68,351,790	0.7
業務費	763,021,510	8.3	751,663,155	8.2
総係費	581,461,888	6.4	592,694,450	6.5
減価償却費	2,549,405,089	27.9	2,557,399,540	27.9
資産減耗費	202,802,400	2.2	43,316,607	0.5
その他営業費用	1,512,000	0.0	1,495,300	0.0
営業外費用	1,719,248,933	18.8	1,573,015,983	17.2
支払利息及び 企業債取扱諸費	1,166,129,723	12.7	1,023,816,130	11.2
自己資本造成費	500,000,000	5.5	500,000,000	5.5
雑支出	53,119,210	0.6	49,199,853	0.5
災害支援費	0	0.0	0	0.0
合計	9,141,548,458	100.0	9,165,903,733	100.0
当期純利益	1,170,298,512	—	1,004,594,761	—

(注) 平成20年度は合併後の由比町分を含む。

平成22年度	構成比率	平成23年度	構成比率	平成24年度	構成比率
円	%	円	%	円	%
7,510,748,668	83.3	7,625,367,049	83.6	7,698,163,115	88.8
393,461,446	4.4	387,874,269	4.3	391,884,123	4.5
655,725,566	7.3	688,844,271	7.5	687,859,513	7.9
1,045,889,346	11.6	1,125,812,795	12.3	1,206,045,562	13.9
1,315,893,837	14.6	1,268,150,101	13.9	1,279,913,831	14.8
65,087,182	0.7	68,235,838	0.7	61,465,710	0.7
757,923,554	8.4	762,505,993	8.4	746,122,265	8.6
598,218,785	6.6	585,519,913	6.4	582,594,123	6.7
2,598,496,111	28.8	2,641,203,461	29.0	2,671,273,472	30.8
78,707,241	0.9	96,267,008	1.1	69,726,716	0.8
1,345,600	0.0	1,453,400	0.0	1,277,800	0.0
1,508,634,219	16.7	1,493,574,238	16.4	970,035,147	11.2
1,001,106,479	11.1	975,056,336	10.7	955,521,936	11.0
500,000,000	5.5	500,000,000	5.5	0	0.0
7,527,740	0.1	14,742,196	0.2	14,513,211	0.2
0	0.0	3,775,706	0.0	0	0.0
9,019,382,887	100.0	9,118,941,287	100.0	8,668,198,262	100.0
1,107,783,988	—	818,807,863	—	1,141,888,655	—

#### (4) 要素別総費用分析表

科目	年度		年度	
	平成20年度	構成比率	平成21年度	構成比率
	円	%	円	%
職員給与費	1,512,643,906	16.5	1,491,221,671	16.3
動力費	479,830,118	5.2	451,081,980	4.9
修繕費	1,059,789,155	11.6	1,011,910,451	11.0
材料費	82,884,918	0.9	152,442,997	1.7
薬品費	27,660,553	0.3	47,285,925	0.5
委託料	930,955,608	10.2	1,283,154,892	14.0
工事請負費	304,702,176	3.3	287,840,262	3.1
減価償却費	2,549,405,089	27.9	2,557,399,540	27.9
資産減耗費	202,802,400	2.2	43,316,607	0.5
支払利息	1,166,129,723	12.8	1,023,816,130	11.2
自己資本造成費	500,000,000	5.5	500,000,000	5.5
その他	324,744,812	3.6	316,433,278	3.4
合計	9,141,548,458	100.0	9,165,903,733	100.0

(注) 平成20年度は合併後の由比町分を含む。

平成22年度	構成比率	平成23年度	構成比率	平成24年度	構成比率
円	%	円	%	円	%
1,438,518,787	15.9	1,428,547,996	15.7	1,379,699,318	15.9
439,525,597	4.9	466,521,765	5.1	496,153,026	5.7
1,027,116,190	11.4	957,872,290	10.5	935,861,367	10.8
193,814,712	2.1	178,119,360	2.0	173,303,653	2.0
43,916,704	0.5	44,715,133	0.5	48,318,356	0.6
1,338,313,703	14.8	1,359,316,403	14.9	1,400,552,040	16.2
69,264,394	0.8	182,095,052	2.0	246,525,622	2.8
2,598,496,111	28.8	2,641,203,461	29.0	2,671,273,472	30.8
78,707,241	0.9	96,267,008	1.1	69,726,716	0.8
1,001,106,479	11.1	975,056,336	10.7	955,521,936	11.0
500,000,000	5.5	500,000,000	5.5	0	0.0
290,602,969	3.1	289,226,483	3.1	291,262,756	3.4
9,019,382,887	100.0	9,118,941,287	100.0	8,668,198,262	100.0

(5) 資本的収支計算表(消費税込み)

科目	年度	平成19年度	構成比率	平成20年度	構成比率
		円	%	円	%
企業債		4,599,800,000	93.8	3,592,500,000	96.1
国庫補助金		173,637,000	3.5	9,000,000	0.2
他会計補助金		0	0.0	974,000	0.0
工事負担金		130,530,584	2.7	138,120,204	3.7
その他収入		0	0.0	0	0.0
収入計		4,903,967,584	100.0	3,740,594,204	100.0
拡張事業費		1,891,094,699	21.7	1,395,616,986	17.8
配水管布設費		1,173,985,351	13.5	1,027,602,333	13.1
施設費		649,183,184	7.5	897,347,811	11.5
水源涵養林取得費		0	0.0	0	0.0
器具機械費		111,830,059	1.2	76,411,136	1.0
営業設備費		-	-	-	-
配水設備改良費		-	-	-	-
配水整備費		-	-	-	-
浄水整備費		-	-	-	-
企業債償還金		4,884,814,997	56.1	4,431,752,129	56.5
その他資本的支出		0	0.0	8,268,428	0.1
支出計		8,710,908,290	100.0	7,836,998,823	100.0
収支差引		△ 3,806,940,706		△ 4,105,404,619	
補てん財源	損益勘定留保資金	1,668,369,802		2,454,015,153	
	消費税及び地方消費税資本的収支調整額	168,245,642		149,298,063	
	その他	減債積立金 1,963,494,757 建設改良積立金 6,830,505 繰越工事資金 0		減債積立金 1,500,086,131 建設改良積立金 2,005,272 繰越工事資金 0	

(注) 平成20年度は合併後の由比町分を含む。



平成21年度	構成比率	平成22年度	構成比率	平成23年度	構成比率	平成24年度	構成比率
円	%	円	%	円	%	円	%
1,508,000,000	87.3	1,700,000,000	87.3	2,300,000,000	78.9	2,700,000,000	92.4
24,600,000	1.4	50,000,000	2.6	111,110,000	3.8	70,264,000	2.4
3,999,000	0.2	656,000	0.0	37,950,000	1.3	882,000	0.0
191,821,173	11.1	198,614,792	10.2	466,553,336	16.0	150,435,908	5.1
300,000	0.0	0	0.0	0	0.0	0	0.0
1,728,720,173	100.0	1,949,270,792	100.0	2,915,613,336	100.0	2,921,581,908	100.0
1,625,259,975	30.5	1,775,340,549	31.1	3,517,820,356	47.8	3,110,306,399	42.3
1,008,764,977	18.9	1,181,014,192	20.7	1,113,804,772	15.2	1,240,000,134	16.9
427,574,097	8.0	505,074,691	8.9	544,587,867	7.4	792,749,959	10.8
0	0.0	0	0.0	0	0.0	0	0.0
62,191,220	1.2	65,192,542	1.1	78,017,635	1.1	121,085,833	1.6
-	-	-	-	-	-	-	-
-	-	-	-	-	-	-	-
-	-	-	-	-	-	-	-
-	-	-	-	-	-	-	-
2,211,323,468	41.4	2,173,529,684	38.1	2,091,260,219	28.5	2,084,507,770	28.4
0	0.0	4,159,085	0.1	2,380,952	0.0	0	0.0
5,335,113,737	100.0	5,704,310,743	100.0	7,347,871,801	100.0	7,348,650,095	100.0
△ 3,606,393,564		△ 3,755,039,951		△ 4,432,258,465		△ 4,427,068,187	
1,951,765,226		2,409,530,828		3,232,919,743		3,108,394,628	
127,131,760		154,210,611		194,743,961		210,889,571	
減債積立金 1,498,496,578		減債積立金 1,177,298,512		減債積立金 1,004,594,761		減債積立金 1,107,783,988	
建設改良積立金 20,000,000		建設改良積立金 14,000,000		建設改良積立金 0		建設改良積立金 0	
繰越工事資金 9,000,000		繰越工事資金 0		繰越工事資金 0		繰越工事資金 0	

## (6) 有収水量1立方メートル当たりの原価計算表(消費税抜き)

科目	年度	平成20年度		平成21年度	
		金額	原価	金額	原価
給料・手当		983,207,749	12.85	956,121,733	12.51
法定福利費		160,078,782	2.09	178,427,723	2.34
賃金		17,862,332	0.23	14,053,162	0.18
退職給与金		284,262,000	3.71	282,727,000	3.70
旅費		2,497,890	0.03	2,296,956	0.03
動力費		479,830,118	6.27	451,081,980	5.90
修繕費		997,550,799	13.03	926,329,880	12.12
材料費		82,884,918	1.08	152,442,997	2.00
薬品費		27,144,080	0.36	46,306,480	0.61
路面復旧費		61,908,099	0.81	85,230,477	1.12
減価償却費		2,549,405,089	33.31	2,557,399,540	33.47
固定資産除却費		202,802,400	2.65	43,316,607	0.57
たな卸資産減耗費		0	0.00	0	0.00
支払利息		1,166,129,723	15.24	1,023,816,130	13.40
自己資本造成費		500,000,000	6.53	500,000,000	6.54
小計		7,515,563,979	98.19	7,219,550,665	94.49
被服費		1,520,031	0.02	1,006,095	0.01
備用品費		28,185,987	0.37	27,344,794	0.36
燃料費		4,465,323	0.06	3,372,152	0.04
光熱水費		11,142,527	0.15	11,374,921	0.15
印刷製本費		4,819,483	0.06	5,143,016	0.07
通信運搬費		47,960,873	0.63	49,092,982	0.64
負担金		45,070,694	0.59	47,022,141	0.61
委託料		814,356,031	10.64	1,164,463,848	15.24
工事請負費		304,702,176	3.98	287,840,262	3.77
その他		150,251,783	1.96	138,856,147	1.82
小計		1,412,474,908	18.46	1,735,516,358	22.71
合計		8,928,038,887	116.65	8,955,067,023	117.20

(注) 平成20年度は合併後の由比町分を含む。

平成22年度		平成23年度		平成24年度	
金額	原価	金額	原価	金額	原価
円	円	円	円	円	円
903,804,879	11.86	889,475,440	11.89	853,730,947	11.54
179,541,373	2.35	180,295,705	2.41	174,117,491	2.33
17,392,373	0.23	14,958,113	0.20	21,851,305	0.29
282,670,000	3.71	281,822,000	3.77	280,955,000	3.75
1,672,238	0.02	2,062,732	0.03	2,145,363	0.03
439,525,597	5.77	466,521,765	6.23	496,153,026	6.63
965,349,734	12.66	887,631,362	11.86	865,781,879	11.57
193,814,712	2.54	178,119,360	2.38	173,303,653	2.32
42,935,745	0.56	42,984,446	0.57	46,585,959	0.62
61,431,001	0.81	69,548,044	0.93	69,363,714	0.93
2,598,496,111	34.08	2,641,203,461	35.29	2,671,273,472	35.69
78,707,241	1.03	96,267,008	1.29	69,726,716	0.93
0	0.00	0	0.00	0	0.00
1,001,106,479	13.13	975,056,336	13.03	955,521,936	12.77
500,000,000	6.56	500,000,000	6.68	0	0.00
7,266,447,483	95.31	7,225,945,772	96.54	6,680,510,461	89.26
1,157,841	0.02	847,893	0.01	985,768	0.01
30,972,474	0.41	21,227,631	0.28	24,302,047	0.33
3,221,888	0.04	4,488,792	0.06	4,029,599	0.05
12,346,786	0.16	12,581,797	0.17	14,778,846	0.20
3,815,037	0.05	3,347,441	0.04	3,018,097	0.04
51,727,084	0.68	52,468,227	0.70	52,265,708	0.71
46,394,523	0.60	46,986,208	0.62	47,084,131	0.63
1,215,879,803	15.95	1,235,137,011	16.50	1,278,449,027	17.27
69,264,394	0.91	178,625,846	2.39	246,525,622	3.33
100,841,593	1.32	117,633,645	1.57	109,953,371	1.48
1,535,621,423	20.14	1,673,344,491	22.34	1,781,392,216	24.05
8,802,068,906	115.45	8,899,290,263	118.90	8,461,902,677	114.28

## (7) 経営分析表

分析項目				算式	平成20年度	平成21年度	平成22年度	平成23年度	平成24年度					
構成比率	固定資産比率	構成	定成	資本	産率	$\frac{\text{固定資産}}{\text{総資産}} \times 100 \quad (\%)$				84.26	83.78	83.19	83.00	83.79
		固定負債+借入資本金	総資本	$\frac{\text{固定負債+借入資本金}}{\text{総資本}} \times 100 \quad (\%)$				43.58	42.51	41.57	40.69	40.77		
	自己資本	剰余金	資本	本率	$\frac{\text{自己資本+剰余金}}{\text{総資本}} \times 100 \quad (\%)$				54.67	55.86	56.92	57.13	57.46	
財務比率	固定比率	固定	比率	$\frac{\text{固定資産}}{\text{自己資本+剰余金}} \times 100 \quad (\%)$				154.14	149.98	146.15	145.28	145.82		
		固定長期適合率	$\frac{\text{固定資産}}{\text{資本金+剰余金+固定負債}} \times 100 \quad (\%)$				85.77	85.17	84.46	84.85	85.30			
	流動比率	$\frac{\text{流動資産}}{\text{流動負債}} \times 100 \quad (\%)$				898.56	992.15	1112.56	780.40	915.56				
	酸性試験比率	$\frac{\text{現金・預金+未収金}}{\text{流動負債}} \times 100 \quad (\%)$				869.89	969.39	1084.21	752.68	869.71				
回転率	自己資本	営業収益	平均自己資本	$\frac{\text{営業収益}}{\text{平均自己資本}} \quad (\text{回})$				0.20	0.19	0.18	0.17	0.16		
		営業収益	平均固定資産	$\frac{\text{営業収益}}{\text{平均固定資産}} \quad (\text{回})$				0.13	0.12	0.12	0.12	0.11		
	未収金	平均未収金	$\frac{\text{営業収益}}{\text{平均未収金}} \quad (\text{回})$				6.02	6.11	6.09	5.93	6.04			
収益率	総資本	当年度純利益	平均総資本	$\frac{\text{当年度純利益}}{\text{平均総資本}} \times 100 \quad (\%)$				1.23	1.03	1.12	0.81	1.10		
		当年度純利益	平均自己資本	$\frac{\text{当年度純利益}}{\text{平均自己資本}} \times 100 \quad (\%)$				2.28	1.87	1.99	1.42	1.93		
	営業利益	営業収益	$\frac{\text{営業利益}}{\text{営業収益}} \times 100 \quad (\%)$				27.47	24.96	25.52	22.78	20.98			
	総収益	総費用	$\frac{\text{総収益}}{\text{総費用}} \times 100 \quad (\%)$				112.80	110.96	112.28	108.98	113.17			
	営業収益	営業費用	$\frac{\text{営業収益(受託除く)}}{\text{営業費用(受託除く)}} \times 100 \quad (\%)$				138.35	133.56	134.52	129.74	126.74			
その他	職員給与	損益勘定職員給与費	営業収益	$\frac{\text{損益勘定職員給与費}}{\text{営業収益}} \times 100 \quad (\%)$				14.78	14.74	14.27	14.47	14.16		
		企業債償還額	減価償却費+当年度純利益	$\frac{\text{企業債償還額}}{\text{減価償却費+当年度純利益}} \times 100 \quad (\%)$				39.00	62.08	58.64	60.44	54.67		
	減価償却	期未償却資産+当年度減価償却費	$\frac{\text{当年度減価償却費}}{\text{期未償却資産+当年度減価償却費}} \times 100 \quad (\%)$				3.32	3.34	3.41	3.47	3.53			

(注) 平成20年度は合併後の由比町分を含む。

## (8)企業債現在高

年度	借入先	前年度末残高	当年度借入高	当年度償還高	当年度末残高	前年対比
20年度	財政融資資金	22,729,643,774	608,000,000	2,898,468,839	20,572,595,601	90.5
	地方公営企業 等金融機構	15,402,288,902	937,700,000	903,483,290	15,507,493,825	100.7
	清水銀行	1,231,300,000	0	426,200,000	805,100,000	65.4
	清水農業協同組合	529,700,000	0	105,800,000	423,900,000	80.0
	静岡信用金庫	319,900,000	775,500,000	50,800,000	1,044,600,000	326.5
	静岡銀行	518,900,000	954,200,000	47,000,000	1,426,100,000	274.8
	静岡市農業協同組合	0	317,100,000	0	317,100,000	—
	計	40,731,732,676	3,592,500,000	4,431,752,129	40,096,889,426	98.4
21年度	財政融資資金	20,572,595,601	1,158,000,000	689,583,925	21,041,011,676	102.3
	地方公共団体金融機構	15,507,493,825	350,000,000	664,939,543	15,192,554,282	98.0
	清水銀行	805,100,000	0	426,200,000	378,900,000	47.1
	清水農業協同組合	423,900,000	0	105,800,000	318,100,000	75.0
	静岡信用金庫	1,044,600,000	0	169,600,000	875,000,000	83.8
	静岡銀行	1,426,100,000	0	126,400,000	1,299,700,000	91.1
	静岡市農業協同組合	317,100,000	0	28,800,000	288,300,000	90.9
	計	40,096,889,426	1,508,000,000	2,211,323,468	39,393,565,958	98.2
22年度	財政融資資金	21,041,011,676	1,240,800,000	762,184,306	21,519,627,370	102.3
	地方公共団体金融機構	15,192,554,282	459,200,000	733,645,378	14,918,108,904	98.2
	清水銀行	378,900,000	0	247,100,000	131,800,000	34.8
	清水農業協同組合	318,100,000	0	105,800,000	212,300,000	66.7
	静岡信用金庫	875,000,000	0	169,600,000	705,400,000	80.6
	静岡銀行	1,299,700,000	0	126,400,000	1,173,300,000	90.3
	静岡市農業協同組合	288,300,000	0	28,800,000	259,500,000	90.0
	計	39,393,565,958	1,700,000,000	2,173,529,684	38,920,036,274	98.8
23年度	財政融資資金	21,519,627,370	2,300,000,000	804,386,420	23,015,240,950	106.9
	地方公共団体金融機構	14,918,108,904	0	724,473,799	14,193,635,105	95.1
	清水銀行	131,800,000	0	131,800,000	0	0.0
	清水農業協同組合	212,300,000	0	105,800,000	106,500,000	50.2
	静岡信用金庫	705,400,000	0	169,600,000	535,800,000	76.0
	静岡銀行	1,173,300,000	0	126,400,000	1,046,900,000	89.2
	静岡市農業協同組合	259,500,000	0	28,800,000	230,700,000	88.9
	計	38,920,036,274	2,300,000,000	2,091,260,219	39,128,776,055	100.5
24年度	財政融資資金	23,015,240,950	2,700,000,000	874,788,505	24,840,452,445	107.9
	地方公共団体金融機構	14,193,635,105	0	778,419,265	13,415,215,840	94.5
	清水農業協同組合	106,500,000	0	106,500,000	0	0.0
	静岡信用金庫	535,800,000	0	169,600,000	366,200,000	68.3
	静岡銀行	1,046,900,000	0	126,400,000	920,500,000	87.9
	静岡市農業協同組合	230,700,000	0	28,800,000	201,900,000	87.5
	計	39,128,776,055	2,700,000,000	2,084,507,770	39,744,268,285	101.6

※20年度末残高には由比町からの引継分を含む。

## (9) 貸借対照表(消費税抜き)

(資産の部)

科目	年度	平成19年度	平成20年度
固定資産		79,616,417,317	81,426,636,749
有形固定資産		79,379,909,947	81,193,721,839
土地		5,313,211,846	5,377,364,951
立木		97,913,140	97,913,140
建物		1,838,847,183	2,437,702,183
構築物		61,527,468,635	62,541,442,806
機械及び装置		8,743,149,817	8,773,865,371
車両運搬具		25,383,725	31,861,165
工及具、器具 及び備品		111,676,191	130,297,042
建設仮勘定		1,722,259,410	1,803,275,181
無形固定資産		236,507,370	228,514,910
施設利用権		235,200,000	227,200,000
電話加入権		1,304,610	1,314,910
地上権		2,760	0
投資		0	4,400,000
出資金		0	4,400,000
流動資産		14,359,838,915	15,206,546,881
現金預金		12,251,963,621	13,041,465,581
未収金		1,720,339,718	1,679,932,221
有価証券		5,950,000	5,950,000
貯蔵品		49,235,576	44,439,079
前払金		332,350,000	434,760,000
資産合計		93,976,256,232	96,633,183,630

(注) 平成20年度は由比町分を含む。

(単位：円)

平成21年度	平成22年度	平成23年度	平成24年度
81,842,565,027	82,702,761,268	85,044,597,932	87,374,085,235
81,617,650,117	82,485,846,358	84,835,683,022	87,173,170,325
5,600,016,013	5,688,580,451	5,986,111,765	6,501,333,651
97,913,140	97,913,140	97,913,140	97,913,140
2,493,749,822	2,429,002,369	2,357,941,456	2,290,168,684
62,825,550,820	62,539,297,554	62,879,752,206	62,788,748,925
8,421,171,184	8,284,007,179	7,878,761,915	7,606,406,714
25,140,115	18,516,549	14,860,603	18,790,579
122,920,261	104,476,363	103,106,691	88,126,615
2,031,188,762	3,324,052,753	5,517,235,246	7,781,682,017
220,514,910	212,514,910	204,514,910	196,514,910
219,200,000	211,200,000	203,200,000	195,200,000
1,314,910	1,314,910	1,314,910	1,314,910
0	0	0	0
4,400,000	4,400,000	4,400,000	4,400,000
4,400,000	4,400,000	4,400,000	4,400,000
15,850,287,708	16,716,001,941	17,417,204,739	16,902,400,309
13,853,770,502	14,609,554,328	15,150,151,435	14,478,034,786
1,632,886,514	1,680,604,818	1,648,286,946	1,578,005,796
3,950,000	0	0	0
39,400,692	34,402,795	38,416,358	42,189,727
320,280,000	391,440,000	580,350,000	804,170,000
97,692,852,735	99,418,763,209	102,461,802,671	104,276,485,544

## (負債・資本の部)

科目 \ 年度	平成19年度	平成20年度
負債	3,429,808,125	3,708,620,435
固定負債	1,614,036,722	2,016,300,867
退職給与引当金	612,111,353	679,558,498
修繕引当金	1,001,925,369	1,336,742,369
流動負債	1,815,771,403	1,692,319,568
未払金	1,754,105,723	1,641,441,863
未払費用	0	0
前受金	0	0
預り金	45,958,994	44,927,705
預り保証有価証券	5,950,000	5,950,000
資本	88,482,000,698	92,924,563,195
資本金	65,383,694,720	69,574,158,024
自己資本金	24,366,947,047	29,477,268,598
借入資本金	41,016,747,673	40,096,889,426
剰余金	23,098,305,978	23,350,405,171
資本剰余金	17,537,620,264	18,548,375,954
受贈財産評価額	3,993,206,126	4,071,146,859
国庫(県)補助金	871,458,010	1,045,826,582
他会計補助金	1,656,565,902	2,132,909,449
他会計負担金	39,436,660	39,436,660
工事負担金	10,962,212,184	11,244,315,022
その他資本剰余金	14,741,382	14,741,382
利益剰余金	5,560,685,714	4,802,029,217
減債積立金	1,968,560,040	1,510,561,861
建設改良積立金	979,578,052	1,006,747,547
災害準備積立金	150,000,000	150,000,000
水源対策積立金	100,000,000	100,000,000
当年度未処分利益剰余金	2,362,547,622	2,034,719,809
負債・資本合計	91,911,808,823	96,633,183,630

(注) 平成20年度は由比町分を含む。



(単位：円)

平成21年度	平成22年度	平成23年度	平成24年度
3,728,806,183	3,910,362,416	4,794,571,386	4,611,397,419
2,131,234,833	2,407,875,180	2,562,748,912	2,765,263,854
672,392,464	716,332,811	702,206,543	830,121,485
1,458,842,369	1,691,542,369	1,860,542,369	1,935,142,369
1,597,571,350	1,502,487,236	2,231,822,474	1,846,133,565
1,545,987,769	1,451,798,719	2,179,688,136	1,798,711,303
0	0	0	0
0	0	0	0
47,633,581	50,688,517	52,134,338	47,422,262
3,950,000	0	0	0
93,964,046,552	95,508,400,793	97,667,231,285	99,665,088,125
70,889,331,134	72,107,099,962	73,820,434,504	75,543,710,722
31,495,765,176	33,187,063,688	34,691,658,449	35,799,442,437
39,393,565,958	38,920,036,274	39,128,776,055	39,744,268,285
23,074,715,418	23,401,300,831	23,846,796,781	24,121,377,403
18,786,588,018	19,196,687,955	19,827,970,803	20,068,446,758
4,088,638,750	4,253,626,980	4,300,992,364	4,319,886,411
1,070,426,582	1,118,826,583	1,222,264,679	1,292,528,679
2,136,908,449	2,137,564,449	2,173,707,306	2,174,589,306
39,436,660	39,436,660	39,436,660	39,436,660
11,436,136,195	11,632,191,901	12,076,528,412	12,226,964,320
15,041,382	15,041,382	15,041,382	15,041,382
4,288,127,400	4,204,612,876	4,018,825,978	4,052,930,645
1,182,363,795	1,009,660,044	1,112,849,271	823,873,146
986,747,547	972,747,547	972,747,547	972,747,547
150,000,000	150,000,000	150,000,000	150,000,000
100,000,000	100,000,000	100,000,000	100,000,000
1,869,016,058	1,972,205,285	1,683,229,160	2,006,309,952
97,692,852,735	99,418,763,209	102,461,802,671	104,276,485,544

## (10) 損益計算書(消費税抜き)

科目	年度	平成19年度	平成20年度
収入		10,662,077,983	10,311,846,970
営業収益		10,567,961,490	10,233,306,263
給水収益		10,307,106,235	9,969,877,054
受託工事収益		64,491,978	64,630,254
その他営業収益		196,363,277	198,798,955
営業外収益		94,116,493	78,540,707
受取利息及び配当金		55,815,332	66,707,932
雑収益		38,301,161	11,832,775
他会計補助金		0	0
特別利益		0	0
支出		9,174,081,405	9,141,548,458
営業費用		7,208,829,794	7,422,299,525
原水費用		439,025,507	469,183,413
浄水費用		607,071,207	609,354,079
配水費用		1,350,746,392	1,235,074,302
給水費用		854,333,136	937,924,850
受託工事費用		64,591,331	72,559,994
業務費用		787,905,021	763,021,510
総係費用		579,231,527	581,461,888
減価償却費用		2,450,318,059	2,549,405,089
資産減耗費用		73,629,814	202,802,400
その他営業費用		1,977,800	1,512,000
営業外費用		1,965,251,611	1,719,248,933
支払利息及び企業債取扱諸費		1,398,239,973	1,166,129,723
自己資本造成費		500,000,000	500,000,000
雑支出		58,879,873	53,119,210
災害支援費		8,131,765	0
当年度純利益		1,487,996,578	1,170,298,512

(注) 平成20年度は合併後の由比町分を含む。

(単位：円)

平成21年度	平成22年度	平成23年度	平成24年度
10,170,498,494	10,127,166,875	9,937,749,150	9,810,086,917
10,117,958,807	10,084,002,106	9,874,338,974	9,742,658,000
9,852,147,416	9,816,054,673	9,594,830,405	9,476,888,634
67,984,978	68,159,420	70,000,926	64,014,320
197,826,413	199,788,013	209,507,643	201,755,046
52,539,687	43,164,769	63,410,176	67,428,917
44,446,771	33,632,731	28,833,890	31,647,389
8,092,916	9,532,038	18,176,834	23,913,363
0	0	16,399,452	11,868,165
0	0	0	0
9,165,903,733	9,019,382,887	9,118,941,287	8,668,198,262
7,592,887,750	7,510,748,668	7,625,367,049	7,698,163,115
443,261,852	393,461,446	387,874,269	391,884,123
696,226,871	655,725,566	688,344,271	687,859,513
1,137,229,163	1,045,889,346	1,125,812,795	1,206,045,562
1,301,249,022	1,315,893,837	1,268,150,101	1,279,913,831
68,351,790	65,087,182	68,235,838	61,465,710
751,663,155	757,923,554	762,505,993	746,122,265
592,694,450	598,218,785	585,519,913	582,594,123
2,557,399,540	2,598,496,111	2,641,203,461	2,671,273,472
43,316,607	78,707,241	96,267,008	69,726,716
1,495,300	1,345,600	1,453,400	1,277,800
1,573,015,983	1,508,634,219	1,493,574,238	970,035,147
1,023,816,130	1,001,106,479	975,056,336	955,521,936
500,000,000	500,000,000	500,000,000	0
49,199,853	7,527,740	14,742,196	14,513,211
0	0	3,775,706	0
1,004,594,761	1,107,783,988	818,807,863	1,141,888,655

## (11) 水道料金収納状況

(平成25年3月末現在)

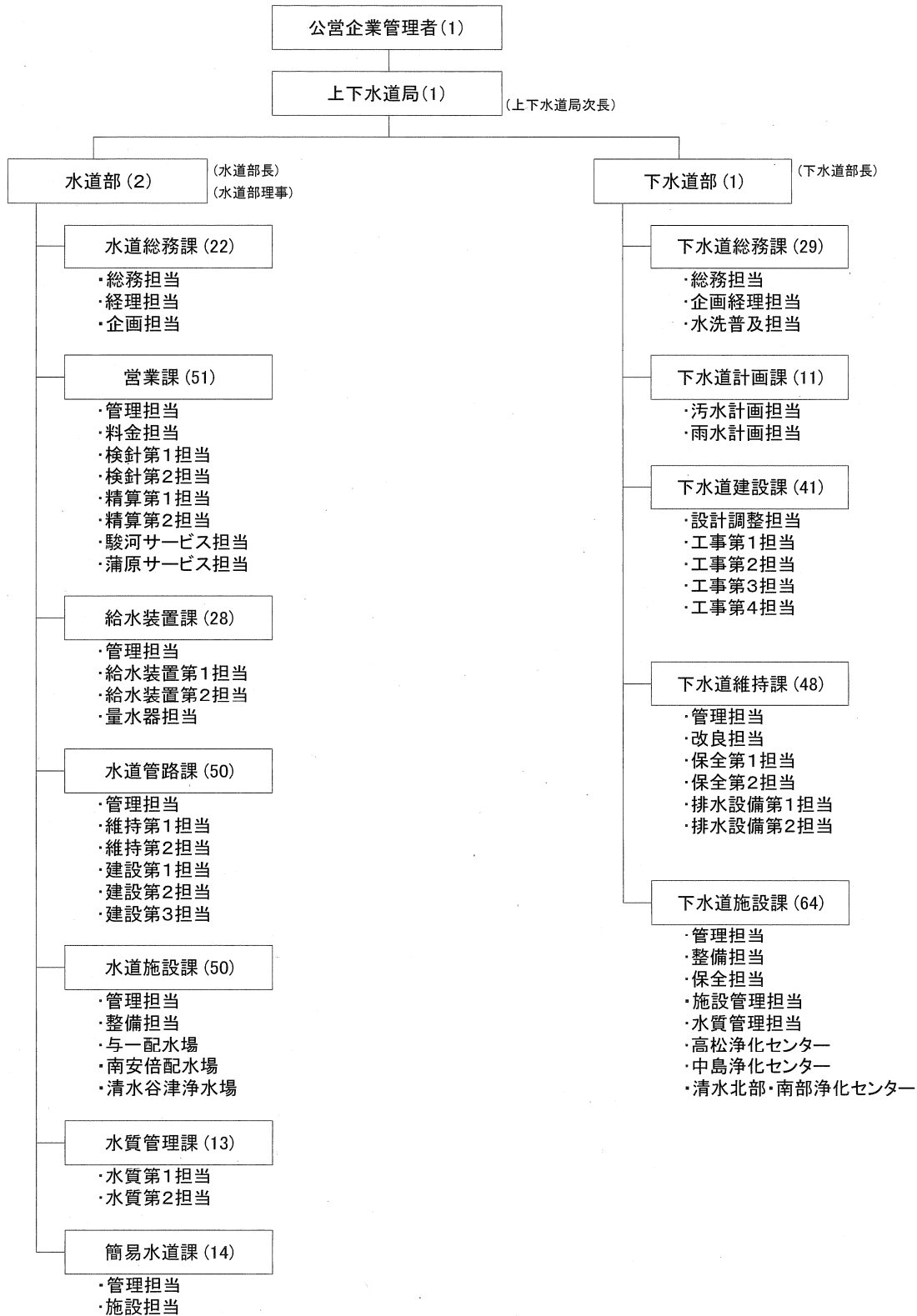
区分 年度	調定額		収入額		未収額		収納率	未納率
	件数	金額(円)	件数	金額(円)	件数	金額(円)	金額(%)	金額(%)
平成18年度	1,616,189	10,693,453,969	1,609,264	10,662,780,189	6,925	30,673,780	99.71	0.29
平成19年度	1,635,708	10,626,641,421	1,627,619	10,595,283,328	8,089	31,358,093	99.70	0.30
平成20年度	1,685,514	10,467,038,704	1,677,911	10,435,299,816	7,603	31,738,888	99.70	0.30
平成21年度	1,703,825	10,344,309,580	1,696,196	10,313,251,613	7,629	31,057,967	99.70	0.30
平成22年度	1,714,643	10,306,229,130	1,707,032	10,272,261,744	7,611	33,967,386	99.67	0.33
平成23年度	1,729,243	10,072,481,740	1,719,877	10,026,237,577	9,366	46,244,163	99.54	0.46
平成24年度	1,742,252	9,950,732,520	1,541,488	8,884,746,520	200,764	1,065,986,000	89.29	10.71

※調定額は減額等処理した実調定額

# 6 静岡市上下水道局組織機構

(平成25年4月1日現在)

## (1) 組織図



※ 公営企業管理者1人、上下水道局次長1人、水道部230人(うち非常勤職員42人)、下水道部194人(うち非常勤職員30人)、計426人

## (2) 水道部事務分掌

### 水道総務課

#### 1 職員配置

課長（参与兼務）1人、担当課長（統括主幹兼務）1人、  
参事（統括主幹兼務）1人、統括副主幹1人、副主幹1人、主査6人、  
主任主事4人、主任技師1人、主事3人、非常勤嘱託3人

計 22人

#### 2 分掌事務

- (1) 水道に係る政策の企画及び総合調整に関すること。
- (2) 水道事業の総合計画の策定及び進行管理に関すること。
- (3) 水道事業計画（実施計画を除く。）の策定に関すること。
- (4) 水道事業に係る防災計画の総括に関すること。
- (5) 局の危機管理に関すること。
- (6) 組織、人事及び職務権限に関すること。
- (7) 水道事業に係る職員の研修その他の能力開発に関すること。
- (8) 儀礼及び交際に関すること。
- (9) 水道事業資産の取得、管理及び処分に関すること。
- (10) 管理者の所管に係る情報公開及び個人情報保護に関すること。
- (11) 職員の労務管理に関すること。
- (12) 職員の損害賠償に関すること。
- (13) 水道事業に係る予算、決算、企業債及び財政計画に関すること。
- (14) 水道事業に係る財務及び経理に関すること。
- (15) 工事の請負契約に関すること。
- (16) 建設業関連業務の委託契約に関すること。
- (17) 物品の購入、修理及び加工に関すること（各課の所管に属するものを除く。）。
- (18) 貯蔵品の検査に関すること。
- (19) 貯蔵品の購入、出納及び保管に関すること。
- (20) 指定給水装置工事事業者の指定等に関すること。
- (21) 公益社団法人日本水道協会に関すること。
- (22) 職員の給与及び福利厚生に関すること。
- (23) 職員の公務災害補償等に関すること。
- (24) 公印に関すること。
- (25) 条例、規程その他例規の制定及び改廃に関すること。

- (26) 公金取扱金融機関に関すること。
- (27) 水道事業に係る広報及び広聴に関すること。
- (28) 電算処理業務の総括に関すること。
- (29) 部の庶務に関すること。

## 営業課

### 1 職員配置

課長1人、担当課長1人、参事（統括主幹兼務）1人、統括主幹7人、  
副主幹3人、主査11人、主任主事8人、主事6人、技師1人、事務員1人、副  
主任技手1人、非常勤嘱託10人 計 51人

### 2 分掌事務

- (1) 水道及び下水道の使用についての業務手続に関すること。
- (2) 水道料金等のシステムの開発、運用及び管理に関すること。
- (3) 水道料金及び下水道使用料等の収納事務に関すること。
- (4) 収納金の収入整理に関すること。
- (5) 検針及び徴収の委託業務に関すること。
- (6) 水道及び下水道の開始、中止及び廃止の受付等に関すること。
- (7) 使用水量の計量及び認定並びに排出量の計測に関すること。
- (8) 水道料金等の滞納整理に関すること。
- (9) 給水の停止の決定に関すること。

## 給水装置課

### 1 職員配置

課長1人、担当課長1人、参事（統括主幹兼務）1人、統括主幹3人、  
副主幹1人、主査4人、主任主事3人、主任技師1人、技師1人、  
主任技手1人、非常勤嘱託11人 計 28人

### 2 分掌事務

- (1) 給水装置工事の設計審査及び工事検査に関すること。
- (2) 指定給水装置工事事業者の技術指導及び工事監督に関すること。
- (3) 給水台帳の整備保管に関すること。
- (4) 貯水槽水道の指導及び台帳整理に関すること。
- (5) 建築確認申請における中高層建築物の給水計画の確認に関すること。

(6) 水道メーター等の取付け、取替え及び取外しに関すること。

## 水道管路課

### 1 職員配置

課長（参与兼務）1人、担当課長1人、参事（統括主幹兼務）2人、  
統括主幹4人、副主幹5人、主査9人、主査（再短）1人、主任技師7人、技師  
4人、主任指導員2人、主任技手2人、主任技能士2人、  
主任技手（再短）1人、副主任技手2人、非常勤嘱託7人 計 50人

### 2 分掌事務

- (1) 水道管路の調査、設計及び施工に関すること。
- (2) 受託工事に関すること。
- (3) 水道管路に係る用地の取得に関すること。
- (4) 水道マッピングシステムに関すること。
- (5) 水道管路工事に係る申請等に関すること。
- (6) 水道管路の維持管理に関すること。
- (7) 給水装置の修繕に関すること。
- (8) 消火栓の維持管理に関すること。
- (9) 漏水防止対策に関すること。
- (10) 緊急給水に関すること。
- (11) 水道業務無線に関すること。
- (12) 道路等の占用の更新申請に関すること。
- (13) 水道事業計画に基づく水道管路工事（実施計画の策定を含む。）に関すること。

## 水道施設課

### 1 職員配置

課長1人、担当課長1人、参事（統括主幹兼務）1人、  
参事（場長兼務）2人、統括主幹1人、場長1人、主幹4人、  
副主幹4人、主査10人、主査（再）2人、主任主事1人、主任技師11人、  
技師5人、非常勤嘱託6人 計 50人

### 2 分掌事務

- (1) 水道施設（水道管路を除く。以下同じ。）の維持管理に関すること。
- (2) 水道施設の調査、設計及び施工に関すること。



(3) 水道施設用地の取得に関すること。

(4) 水道事業計画に基づく水道施設工事（実施計画の策定を含む。）に関すること。

### 水質管理課

#### 1 職員配置

課長1人、参事（統括主幹兼務）1人、統括主幹1人、主任薬剤師4人、  
主任主事1人、薬剤師3人、非常勤嘱託2人 計 13人

#### 2 分掌事務

(1) 水道の水質検査に関すること。

(2) 水源の水質監視に関すること。

### 簡易水道課

#### 1 職員配置

課長1人、統括主幹2人、主幹1人、副主幹1人、主査（再短）1人、  
主任技師2人、主任主事1人、技師1人、主事1人、非常勤嘱託3人  
計 14人

#### 2 分掌事務

(1) 簡易水道事業計画に関すること。

(2) 簡易水道事業に関すること。



## 第2編 水道料金の変遷



門屋浄水場



富士見が丘配水地



# 1 水道料金の変遷

## (1) 静岡地区

区分	計 量 制																		改正年月日				
	専 用 栓												共用給水			連用給水		特別給水					
	家事用		営業用			官公署団体用			浴場営業用			基本 料金	水量	超過 料金	基本 料金	水量	超過 料金	基本 料金		水量	超過 料金		
	基本 料金	水量	基本 料金	水量	超過 料金	基本 料金	水量	超過 料金	基本 料金	水量	超過 料金											基本 料金	水量
昭和 8年10月～ 13年3月	円	m <sup>3</sup>	円	円	m <sup>3</sup>	円	円	m <sup>3</sup>	円	円	m <sup>3</sup>	円	円	m <sup>3</sup>	円	円	m <sup>3</sup>	円	円	m <sup>3</sup>	円	昭和 年月日 8.10.16	
13年4月～ 21年3月	0.75	10	0.06	0.75	10	0.06	1	20	0.035	3	100	0.025								4	50	0.07	13. 4. 1
21年4月～ 22年3月	2.50	8	0.20	2.50	8	0.20	5	20	0.15	10	100	0.06	0.70	5	0.10					20	30	0.30	21. 4. 1
22年4月～ 22年7月	5	8	0.40	5	8	0.40	10	20	0.30	20	100	0.10	1.40	5	0.20					40	30	0.60	22. 4. 1
22年8月～ 23年3月	10	8	1	10	8	1	20	20	1	50	100	0.30	3	5	0.50					100	30	1.50	22. 8. 1
23年4月～ 23年7月	20	8	2	20	8	2	40	20	2	100	100	1	5	5	1					150	30	3	23. 4. 1
23年8月～ 24年3月	30	8	5	30	8	5	80	20	6	300	100	4	10	5	3					300	20	15	23. 8. 1
24年4月～ 24年9月	37	8	5	37	8	5	94	20	5.5	300	100	4	10	5	3					300	20	15	24. 4. 1
24年10月～ 26年2月	40	8	6	150	20	10	120	20	7	400	100	5	15	5	4	37	8	5	450	20	20	24.10. 1	
26年3月～ 27年3月	48	8	7	50	8	12	120	20	7	400	100	5	15	5	4	37	8	5	450	20	20	26. 3. 1	
27年4月～ 29年5月	60	8	8	60	8	15	160	20	10	450	100	6	20	5	5	45	8	6	600	20	25	27. 4. 1	
29年6月～ 36年3月	75	8	10	75	8	15	200	20	12	500	100	7	25	5	6	60	8	7	700	20	30	29. 6. 1	
36年4月～ 40年3月	90	8	12	90	8	18	240	20	15	600	100	8	30	5	7	75	8	8	850	20	35	36. 4. 1	
40年4月～ 48年9月	125	8	20	125	8	30	300	20	25	900	100	12	45	5	10	100	8	12	1,250	20	55	40. 4. 1	
48年10月～ 50年12月	従 量 制 へ 移 行																		48.10. 1				
	基本料金						従量料金（1立方メートルにつき）																
	10 m <sup>3</sup> まで 200円	ただし 5 m <sup>3</sup> までは 150円	10 m <sup>3</sup> をこえ 20 m <sup>3</sup> まで 30円	20 m <sup>3</sup> をこえ 50 m <sup>3</sup> まで 35円	50 m <sup>3</sup> をこえ 100 m <sup>3</sup> まで 40円	100 m <sup>3</sup> をこえ 500 m <sup>3</sup> まで 45円	500 m <sup>3</sup> をこえる分 50円																
51年1月～ 56年3月	330		250		50		58		66		75		75		75							51. 1. 1	
56年4月～ 59年3月	450		340		70		81		93		106		110		110							56. 4. 1	
59年4月～ 平成5年3月	520		400		81		94		108		123		128		128							59. 4. 1	
5年4月～ 9年3月	670		530		106		124		143		164		171		171							平成 5. 4. 1	
9年4月～ 13年3月	口 径 別 料 金 へ 移 行																		9. 4. 1				
	基本料金								従量料金（1立方メートルにつき）														
	13・20mm	25mm	40mm	50mm	75mm	100mm	150mm	10 m <sup>3</sup> まで	10 m <sup>3</sup> をこえ 20 m <sup>3</sup> まで	20 m <sup>3</sup> をこえ 50 m <sup>3</sup> まで	50 m <sup>3</sup> をこえ 100 m <sup>3</sup> まで	100 m <sup>3</sup> をこえ 500 m <sup>3</sup> まで	500 m <sup>3</sup> をこえる分										
円	円	円	円	円	円	円	円	円	円	円	円	円	円	円	円	円	円	円	円	円	円	円	
360	570	1,790	2,640	6,610	11,250	24,620	59	106	142	166	183	195											
430.50	693.00	2,163.00	3,202.50	8,011.50	13,639.50	29,841.00	67.20	120.75	160.65	186.90	206.85	220.50											
13年4月～ 20年3月																			13.4.1				

※ 平成元年4月から基本料金と従量料金との合計額に100分の103を乗じて得た額（その額に1円未満の端数が生じたときは、これを切り捨てた額）

※ 平成9年4月から基本料金と従量料金との合計額に100分の105を乗じて得た額（その額に1円未満の端数が生じたときは、これを切り捨てた額）

※ 平成16年4月から、消費税込みの総額表示

メーター使用料

区 分	量水器口径 (mm)									改正年月日
	13	16	20	25	30	40	50	75	100	
昭和	円	円	円	円	円	円	円	円	円	昭和年月日
8年10月～13年 3月	0.15	0.20	0.25	0.45	0.70	0.85	1.70	2.50	3.50	8.10.16
13年 4月～21年 3月	0.15	0.20	0.25	0.45	0.70	0.85	1.70	2.50	3.50	13.4.1
21年 4月～22年 3月	無料	無料	1	1.80	削除	3.50	6.50	9	14	21.4.1
22年 4月～22年 7月	無料	無料	2.50	3		10	18	20	31	22.4.1
22年 8月～23年 3月	3	3	4	6		15	25	40	45	22.8.1
23年 4月～23年 7月	5	7	9	10		30	65	100	120	23.4.1
23年 8月～24年 3月	10	14	17	20		45	90	130	170	23.8.1
24年 4月～24年 9月	10	10	17	20		45	80	130	170	24.4.1
24年10月～26年 2月	10	13	17	20		50	100	150	200	24.10.1
26年 3月～27年 3月	10	14	17	20		50	100	150	200	26.3.1
27年 4月～29年 5月	15	20	25	30		100	100	200	250	27.4.1
29年 6月～36年 3月	15	20	25	30		100	150	200	250	29.6.1
36年 4月～40年 3月	20	30	35	40		100	300	350	400	36.4.1
40年 4月～48年 9月	20	30	35	40		100	300	350	400	40.4.1
48年10月～	従量別料金体系に移行（昭和48.10.1）した際、メーター使用料は廃止した。									48.10.1

## 料金表

水道料金 (1か月単位)

平成13年5月分から平成20年5月分まで

(ア) 基本料金 (消費税込み)

メーターの口径	金額
13 mm	430.50 円
20 mm	
25 mm	693.00 円
40 mm	2,163.00 円
50 mm	3,202.50 円
75 mm	8,011.50 円
100 mm	13,639.50 円
150 mm	29,841.00 円

(イ) 従量料金 (消費税込み)

区分	1 m <sup>3</sup> 当たり
10 m <sup>3</sup> までの分	67.20 円
10 m <sup>3</sup> を超え 20 m <sup>3</sup> までの分	120.75 円
20 m <sup>3</sup> を超え 50 m <sup>3</sup> までの分	160.65 円
50 m <sup>3</sup> を超え100 m <sup>3</sup> までの分	186.90 円
100 m <sup>3</sup> を超え500 m <sup>3</sup> までの分	206.85 円
500 m <sup>3</sup> を超える分	220.50 円

## (2) 清水地区

NO.1

改正年月		昭和7年	昭和8年	昭和19年	昭和21年	昭和22年	昭和22年	昭和23年	昭和24年	昭和24年	昭和26年	昭和29年	
種別	料金	4月	3月	3月	1月	4月	10月	7月	2月	9月	11月	4月	
家事専用	基本水量	—	—	—	—	—	—	—	10m <sup>3</sup>	10m <sup>3</sup>	10m <sup>3</sup>	同左	
	基本料金	—	—	—	—	—	—	—	50円	60円	80円	同左	
	超過1m <sup>3</sup> につき	—	—	—	—	—	—	—	6円	7円	10円	同左	
家事共用	基本水量	—	—	—	—	—	—	—	10m <sup>3</sup>	10m <sup>3</sup>	10m <sup>3</sup>	同左	
	基本料金	—	—	—	—	—	—	—	30円	36円	60円	同左	
	超過1m <sup>3</sup> につき	—	—	—	—	—	—	—	4円	5円	6円	同左	
営業用	基本水量	10m <sup>3</sup>	同左	10m <sup>3</sup>	10m <sup>3</sup>	10m <sup>3</sup>	10m <sup>3</sup>	10m <sup>3</sup>	10m <sup>3</sup>	10m <sup>3</sup>	10m <sup>3</sup>	同左	
	基本料金	1.40円	同左	1.40円	4.20円	8.40円	16.8円	33円	80円	100円	100円	同左	
	超過1m <sup>3</sup> につき	—	—	10銭5厘	35銭	70銭	1.40円	3円	10円	12円	15円	同左	
湯屋用	基本水量	100m <sup>3</sup>	同左	100m <sup>3</sup>	100m <sup>3</sup>	100m <sup>3</sup>	100m <sup>3</sup>	100m <sup>3</sup>	100m <sup>3</sup>	100m <sup>3</sup>	100m <sup>3</sup>	同左	
	基本料金	6.50円	同左	同左	20円	40円	80円	160円	350円	400円	500円	同左	
	超過1m <sup>3</sup> につき	3銭5厘	同左	5銭	15銭	30銭	2円	2円	4円	5円	6円	同左	
官公署・学校用	基本水量	10m <sup>3</sup>	同左	10m <sup>3</sup>	10m <sup>3</sup>	10m <sup>3</sup>	10m <sup>3</sup>	10m <sup>3</sup>	20m <sup>3</sup>	20m <sup>3</sup>	20m <sup>3</sup>	同左	
	基本料金	1.30円	同左	同左	4円	8円	16円	30円	47円	120円	160円	同左	
	超過1m <sup>3</sup> につき	3銭5厘	同左	10銭	30銭	60銭	1.20円	3円	5円	7円	10円	同左	
工場用	基本水量	10m <sup>3</sup>	同左	10m <sup>3</sup>	10m <sup>3</sup>	10m <sup>3</sup>	10m <sup>3</sup>	10m <sup>3</sup>	50m <sup>3</sup>	50m <sup>3</sup>	50m <sup>3</sup>	1,000m <sup>3</sup>	
	基本料金	1.50円		同左	5円	10円	20円	40円	250円	300円	360円	7,000円	
	基本料金	7銭		10銭	45銭	90銭	1.80円	5円	500m <sup>3</sup>	6円	7.20円	1,000~	
	基本料金	6銭		9銭	40銭	80銭	1.60円	4円	500~	5円	6円	10,000m <sup>3</sup>	
	超過料金	5銭		8銭	35銭	70銭	1.40円	3円	1,000m <sup>3</sup>	4円	5円	6円	10,000m <sup>3</sup>
	超過料金	4銭		7銭	30銭	60銭	1.20円	2円	1,000m <sup>3</sup> 以上	3円	4円	4.80円	4円
噴水・池泉 娯楽・その他	基本水量	10m <sup>3</sup>	同左	10m <sup>3</sup>	10m <sup>3</sup>	10m <sup>3</sup>	10m <sup>3</sup>	同左	10m <sup>3</sup>	10m <sup>3</sup>	同左	同左	
	基本料金	—	同左	3円	12円	24円	48円	同左	100円	150円	同左	同左	
	超過1m <sup>3</sup> につき	25銭	同左	50銭	1.50円	3円	6円	同左	25円	30円	同左	同左	
工事・その他 一時用	基本水量	10m <sup>3</sup>	同左	10m <sup>3</sup>	10m <sup>3</sup>	10m <sup>3</sup>	10m <sup>3</sup>	同左	10m <sup>3</sup>	10m <sup>3</sup>	同左	同左	
	基本料金	2.80円	同左	2.80円	8.50円	17円	34円	同左	105円	150円	同左	同左	
	超過1m <sup>3</sup> につき	22銭	同左	45銭	1.40円	2.80円	5.60円	同左	18円	20円	同左	同左	
日本平給水	基本水量	—	—	—	—	—	—	—	—	—	—	—	
	基本料金	—	—	—	—	—	—	—	—	—	—	—	
	超過1m <sup>3</sup> につき	—	—	—	—	—	—	—	—	—	—	—	
定額専用	基本 人員1人	1戸5人以内 1.20円	同左	1.60円	5円	10円	20円	40円	1戸4人以内 50円	80円	110円	同左	
	増 給水口1個	15銭	同左	15銭	50銭	1円	2円	4円	12円	20円	20円	同左	
	基本 人員1人	1戸5人以内 60銭	同左	80銭	2.50円	5円	10円	20円	—	—	—	—	
定額共用	増 給水口1個	10銭	同左	10銭	30銭	60銭	1.20円	3円	—	—	—	—	
	基本水量	10m <sup>3</sup>	10m <sup>3</sup>	10m <sup>3</sup>	1m <sup>3</sup>	1m <sup>3</sup>	1m <sup>3</sup>	1m <sup>3</sup>	5m <sup>3</sup>	1m <sup>3</sup>	1m <sup>3</sup>	1m <sup>3</sup>	
	直接給水	15銭	30銭	30銭	1円	2円	5円	10円	100円	25円	30円	45円	
船舶給水	運搬給水	30銭	40銭	55銭	1.80円	4円	10円	20円	200円	50円	60円	90円	
	時間外	5割	15銭	20銭	70銭	—	—	—	20円	5割	5割	5割	
	基本水量	—	—	—	—	—	—	—	—	—	—	—	
防火水槽 水呑 その他	基本料金	—	—	—	—	—	—	—	—	—	—	—	
	超過1m <sup>3</sup> につき	—	—	—	—	—	—	—	—	—	—	—	
	1装置 15分毎	2円	同左	4円	12円	30円	同左	60円	150円	同左	同左	—	
船舶給水	自動販売機 給水	—	—	—	—	—	—	—	—	—	—	—	



改正年月		昭和30年	昭和32年	昭和32年	昭和35年	昭和36年	昭和37年	昭和38年	昭和41年	昭和43年	昭和49年	昭和50年
種別	料金	5月	4月	12月	4月	4月	4月	4月	4月	10月	4月	4月
家事専用	基本水量	10m <sup>3</sup>	同左	同左	同左	同左	10m <sup>3</sup>	同左	10m <sup>3</sup>	8m <sup>3</sup> 160円	同左	同左
	基本料金	100円	同左	同左	同左	同左	120円	同左	160円	10m <sup>3</sup> 200円	同左	同左
	超過1m <sup>3</sup> につき	12円					15円		23円	29円		
家事共用	基本水量	10m <sup>3</sup>	同左	同左	同左	同左	10m <sup>3</sup>	同左	10m <sup>3</sup>	—	—	—
	基本料金	80円	同左	同左	同左	同左	100円	同左	130円	—	—	—
	超過1m <sup>3</sup> につき	8円					10円		15円			
営業用	基本水量	10m <sup>3</sup>	同左	同左	同左	同左	10m <sup>3</sup>	同左	10m <sup>3</sup>	10m <sup>3</sup>	同左	同左
	基本料金	120円	同左	同左	同左	同左	145円	同左	160円	200円	同左	同左
	超過1m <sup>3</sup> につき	18円					20円		30円	35円		
湯屋用	基本水量	100m <sup>3</sup>	同左	同左	同左	同左	100m <sup>3</sup>	同左	100m <sup>3</sup>	100m <sup>3</sup>	同左	同左
	基本料金	600円	同左	同左	同左	同左	720円	同左	950円	1,190円	同左	同左
	超過1m <sup>3</sup> につき	8円					10円		15円	20円		
官公署・学校用	基本水量	20m <sup>3</sup>	同左	同左	同左	同左	20m <sup>3</sup>	同左	10m <sup>3</sup>	100m <sup>3</sup>	同左	同左
	基本料金	200円	同左	同左	同左	同左	245円	同左	160円	2,000円	同左	同左
	超過1m <sup>3</sup> につき	12円					15円		23円	30円		
工場用	基本水量	1,000m <sup>3</sup> 8,000円	1,000m <sup>3</sup> 8,000円									
	基本料金	1,000~ 10,000m <sup>3</sup> 5.80円	1,000~ 10,000m <sup>3</sup> 7円	同左	同左		1,000m <sup>3</sup> 8,000円	1,000m <sup>3</sup> 10,000円	1,000m <sup>3</sup> 12,000円	1,000m <sup>3</sup> 16,000円	営業用へ	—
	超過料金	10,000m <sup>3</sup> 4.80円	10,000m <sup>3</sup> 6円				1,000m <sup>3</sup> 以上 8円	同左 10円	同左 12円	同左 20円		—
噴水・池泉 娯楽・その他	基本水量	10m <sup>3</sup>	同左	同左	同左	同左	10m <sup>3</sup>	同左	10m <sup>3</sup>	10m <sup>3</sup>	同左	同左
	基本料金	180円	同左	同左	同左	同左	200円	同左	300円	380円	同左	同左
	超過1m <sup>3</sup> につき	40円					50円		80円	100円		
工事・その他 一時用	基本水量	10m <sup>3</sup>	同左	同左	同左	同左	10m <sup>3</sup>	同左	10m <sup>3</sup>	10m <sup>3</sup>	同左	同左
	基本料金	180円	同左	同左	同左	同左	200円	同左	300円	380円	同左	同左
	超過1m <sup>3</sup> につき	28円					30円		50円	60円		
日本平給水	基本水量	—	—	10m <sup>3</sup>	同左	同左	10m <sup>3</sup>	同左	10m <sup>3</sup>	同左	同左	同左
	基本料金	—	—	600円	同左	同左	720円	同左	950円	同左	同左	同左
	超過1m <sup>3</sup> につき	—	—	72円			85円		130円			
定額専用	基本 人員1人	130円	同左	同左	同左	同左	160円	同左	250円	310円	同左	同左
	増 給水口1個	25円					30円		60円	80円		
定額共用	基本 人員1人	—	—	—	—	—	—	—	—	—	—	—
	増 給水口1個	—	—	—	—	—	—	—	—	—	—	—
船舶給水	基本水量	1m <sup>3</sup>	同左	同左	1m <sup>3</sup> 45円	同左	1m <sup>3</sup> 45円	同左	1m <sup>3</sup> 70円	1m <sup>3</sup> 80円	15m <sup>3</sup>	15m <sup>3</sup>
	直接給水	45円			20m <sup>3</sup>		20m <sup>3</sup>		20m <sup>3</sup>	20m <sup>3</sup>	2,400円	4,650円
	運搬給水 時間外	90円			1,800円	同左	2,000円	同左	2,800円	3,000円	超過160円	超過310円
防火水槽 水呑 その他	基本水量	100m <sup>3</sup>	同左	同左	規定区域外	同左	同左	同左	15円	15円	18,000円	28,800円
	基本料金	50円	同左	同左	10円加算	同左	同左	同左	5割	5割	超過300円	2割
	超過1m <sup>3</sup> につき	6円			時間外5割	同左	同左	同左	5割	5割	2割	公共施設 岸壁給水
消火栓給水	1装置 15分毎	180円	—	—	—	—	—	—	—	—	—	15m <sup>3</sup>
船舶給水	自動販売機 給水							1回 1m <sup>3</sup> 毎 50円	同左 70円			3,150円 超過210円

改正年月		昭和51年		昭和57年		平成4年	平成9年		
種別	料金	4月		4月		4月	4月		
家事用	基本料金 10m <sup>3</sup> まで	330円		430円		530円	650円	682.50円	
		10m <sup>3</sup> 以上 400円							
	超過料金 (1m <sup>3</sup> につき)	11m <sup>3</sup> ~20m <sup>3</sup>	60円	11m <sup>3</sup> ~20m <sup>3</sup>	80円	90円		110円	115.50円
		21m <sup>3</sup> ~50m <sup>3</sup>	70円	21m <sup>3</sup> ~50m <sup>3</sup>	90円	105円		130円	136.50円
		51m <sup>3</sup> ~100m <sup>3</sup>	80円	51m <sup>3</sup> ~100m <sup>3</sup>	100円	120円		150円	157.50円
101m <sup>3</sup> 以上	90円	101m <sup>3</sup> ~500m <sup>3</sup>	110円	135円		175円	183.75円		
			501m <sup>3</sup> 以上	120円	150円		200円	210.00円	
業務用	基本料金 10m <sup>3</sup> まで	400円		520円		600円	720円	756.00円	
		11m <sup>3</sup> 以上 450円							
	超過料金 (1m <sup>3</sup> につき)	11m <sup>3</sup> ~20m <sup>3</sup>	80円	11m <sup>3</sup> ~20m <sup>3</sup>	100円	110円		130円	136.50円
		21m <sup>3</sup> ~50m <sup>3</sup>	90円	21m <sup>3</sup> ~50m <sup>3</sup>	115円	130円		155円	162.75円
		51m <sup>3</sup> ~100m <sup>3</sup>	110円	51m <sup>3</sup> ~100m <sup>3</sup>	130円	150円		180円	189.00円
101m <sup>3</sup> 以上	120円	101m <sup>3</sup> ~500m <sup>3</sup>	145円	170円		210円	220.50円		
			501m <sup>3</sup> 以上	160円	190円		235円	246.75円	
工事・その他 一時用	基本料金 10m <sup>3</sup> まで	1,000円		1,250円		-	-	-	
	超過料金 (1m <sup>3</sup> につき)	200円		11m <sup>3</sup> ~20m <sup>3</sup>	250円	-	-	-	
日本平 観光地給水	基本料金 10m <sup>3</sup> まで	1,500円		1,500円		1,460円	同左	1,533.00円	
	超過料金 (1m <sup>3</sup> につき)	11m <sup>3</sup> ~1,000m <sup>3</sup>	200円	11m <sup>3</sup> ~1,000m <sup>3</sup>	200円	195円		204.75円	
		1,001m <sup>3</sup> 以上	250円	1,001m <sup>3</sup> 以上	250円	240円		252.00円	
船舶給水	基本料金 15m <sup>3</sup> まで	6,000円		4,500円		4,350円	同左	4,567.50円	
		超過	400円						
		60m <sup>3</sup> まで	36,000円						
		超過	600円						
	15m <sup>3</sup> まで	4,500円							
超過	300円								
超過料金 (1m <sup>3</sup> につき)			16m <sup>3</sup> 以上	300円	290円		同左	304.50円	

※平成元年4月から基本料金と超過料金との合計額に100分の103を乗じて得た額(その額に1円未満の端数が生じたときは、これを切り捨てた額)

※平成9年4月から基本料金と超過料金との合計額に100分の105を乗じて得た額(その額に1円未満の端数が生じたときは、これを切り捨てた額)

※平成16年4月から、消費税込みの総額表示

## 料金表

水道料金（1か月単位）

平成9年4月1日分から平成20年5月分まで

(ア) 給水料金（消費税込み）

用途	料金区分		超 過 料 金	
	水 量	料 金	水 量	料金(1m <sup>3</sup> につき)
家事用	10m <sup>3</sup> まで	682.50円	10m <sup>3</sup> を超え 20m <sup>3</sup> まで	115.50円
			20m <sup>3</sup> を超え 50m <sup>3</sup> まで	136.50円
			50m <sup>3</sup> を超え100m <sup>3</sup> まで	157.50円
			100m <sup>3</sup> を超え500m <sup>3</sup> まで	183.75円
			500m <sup>3</sup> を超えるもの	210.00円
業務用	10m <sup>3</sup> まで	756.00円	10m <sup>3</sup> を超え 20m <sup>3</sup> まで	136.50円
			20m <sup>3</sup> を超え 50m <sup>3</sup> まで	162.75円
			50m <sup>3</sup> を超え100m <sup>3</sup> まで	189.00円
			100m <sup>3</sup> を超え500m <sup>3</sup> まで	220.50円
			500m <sup>3</sup> を超えるもの	246.75円
日本平観光地 給水用	10m <sup>3</sup> まで	1,533.00円	10m <sup>3</sup> を超え1,000m <sup>3</sup> まで	204.75円
			1,000m <sup>3</sup> を超えるもの	252.00円
船舶給水用	15m <sup>3</sup> まで	4,567.50円	15m <sup>3</sup> を超えるもの	304.50円

(イ) 大口口径施設特別使用料金（消費税込み）

口 径	料 金	口 径	料 金	口 径	料 金
40mm	2,520円	75mm	12,705円	150mm	44,835円
50mm	6,300円	100mm	25,620円	200mm	83,370円

### (3) 蒲原地区

水道料金(1か月単位)

平成11年10月1日分から平成20年5月分まで

(ア) 給水料金(消費税込み)

種別	用途	基本料金 (1月につき10m <sup>3</sup> まで)	超過料金(1m <sup>3</sup> につき)	
		料金	水量	料金
専用	一般用	840.00円	10m <sup>3</sup> を超え 20m <sup>3</sup> まで	105.00円
			20m <sup>3</sup> を超え 50m <sup>3</sup> まで	115.50円
			50m <sup>3</sup> を超え 150m <sup>3</sup> まで	136.50円
			150m <sup>3</sup> を超えるもの	157.50円
	臨時用	2,625.00円	10m <sup>3</sup> を超えるもの	262.50円
共用	一般用 (一世帯)	840.00円	10m <sup>3</sup> を超え 20m <sup>3</sup> まで	105.00円
			20m <sup>3</sup> を超え 50m <sup>3</sup> まで	115.50円
			50m <sup>3</sup> を超え 150m <sup>3</sup> まで	136.50円
			150m <sup>3</sup> を超えるもの	157.50円

(イ) メーター使用料金(消費税込み)

口径	料金
13mm	52.50円
20mm	105.00円
25mm	126.00円
30mm	178.50円
40mm	210.00円
50mm	1,470.00円
75mm	1,680.00円
100mm	2,100.00円

#### (4) 由比地区

水道料金(1か月単位)

平成9年6月から平成20年10月分まで

(ア) 給水料金(消費税抜き)

種別	用途	基本料金 (1月につき)		超過料金(1m <sup>3</sup> につき)
		水量	金額	
専用	一般用	10m <sup>3</sup>	900円	90円
	官公庁用	10m <sup>3</sup>	1,010円	101円
	臨時用	20m <sup>3</sup>	3,880円	196円
共用	一般用	10m <sup>3</sup> ×世帯数	900円×世帯数	90円

(イ) メーター使用料金

(消費税抜き)

口径	1個1月につき
13mm	50円
20mm	100円
25mm	140円
40mm	300円
50mm	1,200円
75mm	1,500円
100mm	2,000円





平成 25 年度 水に関するポスター  
市長賞受賞作品

静岡市水道事業のあらまし（平成 25 年版）

平成 25 年 9 月 発行

編集・発行 静岡市上下水道局水道部水道総務課  
〒424-8701  
静岡県静岡市清水区旭町 6 番 8 号  
電話 054-354-2703  
FAX 054-355-0715