

平成 28 年版

静岡市水道事業のあらまし

27. 4. 1 ~ 28. 3. 31



(静岡市葵区七間町 上下水道局庁舎)

静岡市上下水道局水道部

目 次

第1編 静岡市水道事業の概要

1 静岡市の概要	1
2 静岡市水道事業の沿革	
(1)水道事業の沿革	2
(2)事業認可	3
(3)水道事業のあゆみ	4
3 施設の概要	
(1)取水施設	6
(2)導水施設	9
(3)浄水施設	10
(4)送水施設	11
(5)配水施設	13
(6)水質監視装置	20
4 業 務	
(1)業務の状況	22
(2)月別取水量・配水量・有収水量	24
(3)水質状況	25
(4)給水装置工事の完成検査・漏水調査状況	26
(5)検針業務	26
(6)現行料金表	27
(7)ランク別給水件数・水量・料金内訳	28
(8)口径別給水件数・水量・料金内訳	32
(9)上下水道お客様サービスセンター受付状況	36

5 財 務	
(1) 財務状況の分析	37
(2) 収 益 明 細	38
(3) 費 用 明 細	40
(4) 要素別総費用分析表	42
(5) 資本的収支計算表	44
(6) 有収水量1立方メートル当たりの原価計算表	46
(7) 経 営 分 析 表	48
(8) 企 業 債 現 在 高	49
(9) 貸 借 対 照 表	50
(10) 損 益 計 算 書	52
(11) 水道料金収納状況	53
6 静岡市上下水道局組織機構	
(1) 組 織 図	54
(2) 水道部事務分掌	55

第2編 静岡市水道料金の変遷

1 水道料金の変遷	
(1) 水道料金一元化後の水道料金	60
(2) 静 岡 地 区	61
(3) 清 水 地 区	64
(4) 蒲 原 地 区	68
(5) 由 比 地 区	69

第1編 静岡市水道事業の概要



(3階 災害対策本部室)

1 静岡市の概要

平成 17 年 4 月 1 日、全国 14 番目の政令指定都市に移行した静岡市は、首都圏と中京圏の中間にあり、太平洋国土軸上に位置するとともに、日本海方面に向けて本州中央部を横断する拠点に位置する。

平成 18 年 3 月 31 日には旧蒲原町、平成 20 年 11 月 1 日には旧由比町との合併を経て、市域面積は 1,411.90 平方キロメートルとなり、北に 3,000 メートル級の山々が連なる南アルプスを抱き、南に穏やかな駿河湾を臨み、人口は 716,197 人(平成 22 年「国勢調査」)を擁している。

気候は温暖で、昭和 56 年から平成 22 年の 30 年間(気象庁平年値)の平均気温は 16.5 度と暖かく、平野部での降雪はほとんどみられない。また、晴天日が多く年間降水量 2,324.9 ミリに比べて、年間日照時間は 2,099.0 時間である。

産業面では、商業、サービス業などの第 3 次産業や、港湾関連産業、工業も盛んで、商業都市としての性格と駿河湾臨海工業地帯の中心としての顔を併せ持っている。

工業は、駿河湾沿いに立地した、金属、機械、造船、木材、食料品などの製造や、家具、雛具・雛人形、プラスチックモデル、サンダル、仏壇・仏具などの長い伝統と技術を誇る地場産業が盛んである。農業も、全国一のお茶の生産地として有名で、そのほかにも、みかん、いちご、わさびなどが特産品となっている。また、駿河湾だけで漁を行っている桜えびも特産品の一つである。

観光資源も豊富で、山間部では、平成 26 年 6 月に登録が決定した南アルプスユネスコエコパークをはじめ、奥大井県立自然公園、良質な温泉、また、南部には平成 25 年 6 月に世界文化遺産へ登録された「富士山」の構成資産の一つで、羽衣伝説で有名な「三保松原」、富士山の眺望日本一を誇る日本平を有し、平成 22 年に国宝指定された「久能山東照宮」、臨濟寺、鉄舟寺、清見寺、青山荘など、徳川家康、山岡鉄舟、清水次郎長等にゆかりの寺社、旧跡も数多くみられる。

平成 21 年 6 月には富士山静岡空港が開港、平成 24 年 4 月には新東名高速道路が開通し、今後、中部横断自動車道、清水港の整備促進により、陸、海、空の結節点として、より高次の都市機能の集積が期待されている。

歴史と文化、さらには、ホビーを中心とした多様で多彩な産業の集積など、優れた地域資源に恵まれ、これらの資源を磨き上げ、「観光」をキーワードに地域活性化を推し進めるとともに、「静岡ブランド」を世界に発信している。

2 静岡市水道事業の沿革

(1) 水道事業の沿革

本市の水道事業は、清水地区（旧清水市）では、二級河川興津川の表流水を水源として、大正15年11月に創設し、計画1日最大給水量15,300立方メートルの規模により昭和7年4月に給水を開始した。また、静岡地区（旧静岡市）では、一級河川安倍川の伏流水を水源として、昭和3年3月に事業創設し、計画1日最大給水量16,600立方メートルの規模により昭和8年6月に給水を開始した。

その後、昭和15年に静岡地区で発生した静岡大火や昭和20年の戦災など数々の試練を受けながらも、着実に成長を遂げてきた。

さらに、戦後の復興とともに人口も増加し、水需要が急速に増大したため、静岡地区では、応急拡張事業として昭和29年に地下水を取水する第2水源地（与一取水場）の整備を行い、取水能力を増大した。また、清水地区でも地下水を水源とする取水施設（八木間ポンプ場）の整備を行い、取水能力の増大に努めた。

一方、蒲原地区（旧蒲原町）では、普通河川向田川の表流水を水源として、昭和28年2月に水道事業を創設し、計画1日最大給水量3,000立方メートルの規模で昭和31年8月に給水を開始した。また、由比地区（旧由比町）では、二級河川由比川の表流水を水源として、昭和38年12月に水道事業を創設し、計画1日最大給水量3,250立方メートルの規模で昭和42年4月に給水を開始した。

昭和40年代には、高度経済成長に伴い水需要が増加の一途をたどっていたことから、計画人口及び給配水量を見直し、静岡地区では、既存水源（牛妻水源地、与一取水場）を改良するとともに、13か所の取水井築造により取水量の増大を図り、清水地区でも、浄水施設（谷津浄水場）並びに配水池の築造とともに配水管網の整備拡充を行った。

昭和50年代以降は、水道未普及地域を解消するための給水区域の拡張や、清水地区簡易水道の上水道への統合などを図ってきた。

平成の時代に入ると、新東名高速道路サービスエリアやパーキングエリアへの給水など、新たな水需要に対処するため取水、浄水、配水施設の整備拡充を推進してきた。

旧静岡・清水の両市水道事業は、それぞれ拡張事業を重ね水道施設の整備を進めてきたが、平成15年4月1日の合併に伴い、新たに静岡市として創設認可を得、平成18年3月31日蒲原町合併により事業の変更認可を受け、さらに、平成20年11月1日由比町合併により第2回変更認可を得ることとなった。

また、平成17年4月1日の政令指定都市移行を契機に、「新たな都市(まち)の明日に向かう水道」を基本理念とした「静岡市水道事業基本構想・基本計画」を策定し、平成17年度から10年間の水道事業の施策の方向性を示し、平成21年度に「第1次基本計画」が、平成26年度には「第2次基本計画」がそれぞれ満了した。

そして、平成27年3月には、水道事業と下水道事業が一体となり、さまざまな課題に「挑戦」し、市民の皆さんをはじめとする幅広い関係者との「連携」を図り、恵まれた自然と、健全な水循環の営みを未来へ引き継ぐため、将来にわたって目指す姿を示す「しずおか水ビジョン」を策定した。

現在は、平成27年度からの4年間で実施する52の事務事業を盛り込んだ「第3次中期経営計画」の推進を図っている。

(2) 事業認可

旧静岡市の水道事業では、平成12年度から第7期拡張事業（目標年度平成22年度）、旧清水市の水道事業では、平成14年度から第5期拡張事業（目標年度平成22年度）を推進していたが、合併により水道事業の設置者である旧静岡市及び旧清水市が廃止され、新たに平成15年4月1日をもって新「静岡市」が設置されることになった。

これに伴い、水道事業においても平成15年3月31日付けで、旧両市各々の廃止許可を、また、同年4月1日付けで創設認可を得た。

その後、旧蒲原町との合併に伴う水道事業の統合及び和田島浄水場における浄水方法の変更について、平成18年3月30日付けで変更認可（第1回）を受け、さらに、旧由比町との合併に伴う水道事業の統合、給水区域の拡大及び山崎取水場における浄水方法の変更について、平成20年10月31日付けで変更認可（第2回）を受け、現在に至っている。

	認可年月日	認可番号	目標年度	計画給水人口	1日最大給水量	1人1日最大給水量
創設	平成15年4月1日	厚生労働省発健第0401002号	H22	697,000人	339,600m ³	487ℓ
変更(第1回)	平成18年3月30日	厚生労働省発健第0330013号	H22	710,250人	347,400m ³	489ℓ
変更(第2回)	平成20年10月31日	厚生労働省発健第1031001号	H28	708,400人	296,300m ³	419ℓ

① 実施状況

平成27年度

(ア) 送水施設

・送水管布設 $\phi 100\text{mm} \sim \phi 600\text{mm}$ L=1,832.3m

(イ) 配水施設

・配水管布設 $\phi 75\text{mm} \sim \phi 500\text{mm}$ L=4,998.3m
 ・鎌田配水場 新設 PC 5,000m³

(3) 水道事業のあゆみ

社会の動き	西暦	元号	水道事業の動き	静岡地区	元号	清水地区	蒲原地区	元号	由比地区
旧静岡市 市制施行 旧蒲原町 町制施行 旧由比町 町制施行	1889	明治 22			明治 22			明治 22	
		大正			大正			大正	
	1922	11			11			11	
関東大震災	1923	12			12			12	
旧清水市 市制施行	1924	13			13			13	
	1925	14			14			14	
	昭和				昭和			昭和	
	1926	元			元	《創設認可》 【認可日】T15. 11. 15 【給水人口】100,000人 【一日最大給水量】 15,300m ³ /日		元	
	1927	2		《創設認可》 【認可日】S3. 3. 31 【給水人口】120,000人 【一日最大給水量】 16,600m ³ /日	2			2	
	1928	3			3			3	
	1929	4			4			4	
	1930	5			5			5	
	1931	6			6			6	
	1932	7	清水地区給水開始		7			7	
	1933	8	静岡地区給水開始		8			8	
	1934	9			9			9	
	1935	10			10			10	
	1936	11			11			11	
	1937	12			12			12	
	1938	13			13			13	
	1939	14			14			14	
静岡大火	1940	15			15			15	
	1941	16			16			16	
	1942	17			17			17	
	1943	18			18			18	
	1944	19			19		《創設認可》 【認可日】S28. 2. 7 【給水人口】15,000人 【一日最大給水量】 3,000m ³ /日	19	
戦災・終戦	1945	20			20			20	
	1946	21			21			21	
	1948	23			23			23	
	1949	24			24			24	
	1950	25			25			25	
	1951	26			26			26	
	1952	27	地方公営企業法公布		27			27	
	1953	28			28			28	
	1954	29		《第1期拡張事業》 【認可日】S30. 10. 17 【給水人口】258,000人 【一日最大給水量】 64,600m ³ /日	29		《第1期拡張事業》 【認可日】S31. 3. 31 【給水人口】17,500人 【一日最大給水量】 3,500m ³ /日	29	
	1955	30			30			30	
	1956	31	蒲原地区給水開始		31			31	
	1957	32	水道法公布		32			32	
	1958	33			33			33	
	1959	34			34			34	
	1960	35			35		《第2期拡張事業》 【認可日】S35. 3. 20 【給水人口】18,000人 【一日最大給水量】 3,600m ³ /日	35	
	1961	36			36	《第1期拡張事業》 【認可日】S37. 3. 30 【給水人口】210,000人 【一日最大給水量】 65,300m ³ /日		36	
	1962	37			37			37	
	1963	38			38			38	
東京オリンピック	1964	39		《第2期拡張事業》 【認可日】S40. 3. 15 【給水人口】337,000人 【一日最大給水量】 101,000m ³ /日	39		《第3期拡張事業》 【認可日】S37. 3. 31 【給水人口】18,000人 【一日最大給水量】 5,600m ³ /日	39	《創設認可》 【認可日】S38. 12. 25 【給水人口】13,000人 【一日最大給水量】 3,250m ³ /日
	1965	40			40			40	
	1966	41			41			41	
	1967	42	由比地区給水開始		42			42	
	1968	43			43			43	
	1969	44			44	《第2期拡張事業》 【認可日】S45. 3. 31 【給水人口】250,000人 【一日最大給水量】 135,000m ³ /日		44	
大阪万国博覧会	1970	45			45			45	
	1971	46			46			46	
	1972	47		《第3期拡張事業》 【認可日】S48. 3. 30 【給水人口】477,000人 【一日最大給水量】 238,600m ³ /日	47		《第4期拡張事業》 【認可日】S49. 3. 30 【給水人口】16,000人 【一日最大給水量】 8,500m ³ /日	47	
オイルショック	1973	48			48			48	
	1974	49			49			49	
	1975	50			50			50	

社会の動き	西暦	元号	水道事業の動き	静岡地区	元号	清水地区	蒲原地区	元号	由比地区
	1976	51			51			51	
	1977	52			52			52	
	1978	53			53			53	
	1979	54	耐震設計指針		54			54	
	1980	55			55			55	
	1981	56			56			56	
	1982	57			57			57	
	1983	58			58			58	
	1984	59	異常濁水		59			59	
	1985	60			60			60	
	1986	61			61			61	
	1987	62			62			62	
			平成		平成			平成	
	1989	元			元			元	
	1990	2			2			2	
	1991	3			3			3	
	1992	4	水質基準改正		4			4	
	1993	5	異常冷夏		5			5	
	1994	6			6			6	
阪神淡路大震災	1995	7			7			7	
	1996	8	異常濁水		8			8	
	1997	9			9			9	
	1998	10			10			10	
	1999	11			11			11	
	2000	12			12			12	
	2001	13			13			13	
	2002	14			14			14	
新「静岡市」誕生	2003	15	水質基準改正		15			15	
	2004	16	水道ビジョン		16			16	
	2005	17	水道事業ガイドライン		17			17	
蒲原町合併	2006	18			18			18	
	2007	19	門屋浄水場急速ろ過施設完成 静岡清水水相互運用(南部ルート)開始		19			19	
由比町合併	2008	20	蒲原第3浄水場完成 水道ビジョン改訂		20			20	
	2009	21	小河内浄水場緩速ろ過完成 平沢配水池完成		21			21	
	2010	22	由比第一取水口・沈砂池完成		22			22	
東日本大震災	2011	23			23			23	
	2012	24	門屋浄水場緩速ろ過改修工事完成 田町配水池完成		24			24	
	2013	25	新水道ビジョン		25			25	
	2014	26	しずおか水ビジョン 由比第1浄水場改修工事完成		26			26	
	2015	27	上下水道局庁舎完成 鎌田配水池完成 谷津団地簡易水道統合		27			27	

3 施 設 の 概 要

(1) 取水施設

△印：回転数制御装置設置箇所□
 □印：非常用発電設備設置箇所□
 予：予備井・予備水源□

NO. 1

葵区

区分	名称 (所在地)	完成年月	取水量 (m ³ /日)	構造・形状	ポンプ容量	摘要
1	牛妻水源地 (牛妻3300-1)	昭8年 6月		多孔管 φ900mm 延長100m	自然流下 水源面積 34,963.71m ²	
		〃 41年 3月		〃 φ1,000mm 延長313m		
	牛妻集水井 (牛妻1052-1)	昭8年 6月	55,290	集水井 φ3.66m × H5.06m	φ400mm 200V 22kW	□
2	与一取水場 〒420-0949 与一四丁目1番81号 (与一四丁目335-240)	昭38年 6月	4,000	深井戸 φ350mm 深さ80m	φ150mm 440V 45kW	△ □
		〃 40年 6月	5,000	深井戸 φ350mm 深さ120m	φ150mm 440V 26kW	
		〃 49年 3月	20,000	浅井戸 φ10m 深さ30m	φ250mm 440V 75kW×2	
		〃 58年 3月	(5,040)	予(深井戸) φ500mm 深さ100m	φ150mm 440V 45kW	
		平元年 3月	(4,200)	予(深井戸) φ500mm 深さ120m	φ150mm 440V 26kW	
	〃 10年 7月	10,000	浅井戸 φ1.2m 深さ38m 受水槽 RC 2,500m ³ 16m×16m×5m×2槽	φ150mm 440V 37kW×2 松富系・送水 φ200mm 440V 45kW×3 松富第2系・送水 φ250mm 440V 75kW×3		
3	田町取水場 (田町三丁目46-4)	昭40年 9月	4,000	深井戸 φ350mm 深さ100m	φ125mm 200V 22kW	□
4	井宮取水場 (平和一丁目98-3)	昭43年 5月	4,500	深井戸 φ400mm 深さ100m	φ150mm 200V 37kW	△
5	田町西取水場 (田町三丁目103-2)	昭47年 5月	4,000	深井戸 φ250mm 深さ96m	φ125mm 200V 22kW	△
6	城内第2取水場 (西草深町71-3)	昭49年 3月	4,000	深井戸 φ500mm 深さ100m	φ150mm 220V 37kW	
7	服織取水場 (千代二丁目492)	昭49年 11月	6,000	深井戸 φ500mm 深さ70m 受水槽 RC 300m ³ 4m×13.5m×5.6m×1槽	φ200mm 440V 30kW 服織系・送水 φ150mm 440V 45kW×2 藁科系・送水 φ125mm 440V 18.5kW×2	□
8	慈悲尾第1取水場 (慈悲尾75-3)	昭53年 4月	44	深井戸 φ200mm 深さ40m	φ50mm 200V 7.5kW	
9	安倍口取水場 (安倍口新田580-3)	昭57年 3月	6,000	深井戸 φ500mm 深さ100m	φ150mm 440V 75kW	□
10	柳町取水場 (柳町162-4)	昭63年 6月	5,500	深井戸 φ500mm 深さ100m	φ200mm 220V 30kW	□
11	城内第3取水場 (城内町80-1)	平3年 7月	5,000	深井戸 φ500mm 深さ100m	φ150mm 220V 37kW	
12	上伝馬取水場 (上伝馬236-1)	平5年 6月	5,000	深井戸 φ400mm 深さ100m	φ150mm 200V 45kW	
13	慈悲尾第2取水場 (慈悲尾22-8)	平6年 12月	239	深井戸 φ400mm 深さ40m	φ80mm 200V 11kW	
14	桜町取水場 (桜町二丁目987)	平9年 3月	5,000	深井戸 φ400mm 深さ100m	φ150mm 440V 45kW	△ □
15	城内取水場 (駿府町208-2)	平10年 3月	6,000	深井戸 φ500mm 深さ100m	φ200mm 200V 37kW	
16	足久保取水場 (足久保口組3276-2)	平11年 2月	1,000	深井戸 φ400mm 深さ70m	φ80mm 200V 7.5kW	△ □
17	安倍口第2取水場 (安倍口団地635-1)	平14年 3月	2,214	深井戸 φ400mm 深さ60m	φ125mm 440V 45kW	
18	足久保団地取水場1号井 (足久保口組3276-159)	昭48年 平22年 受贈	522	深井戸 φ300mm 深さ50m	φ100mm 200V 11kW	
19	足久保団地取水場2号井 (足久保口組3276-157)	昭48年 平22年 受贈	522	深井戸 φ300mm 深さ50m	φ100mm 200V 11kW	

区分	名称 (所在地)	完成年月	取水量 (m ³ /日)	構造・形状	ポンプ容量	摘要
20	田町第3取水場 (田町一丁目70-38)	平 25年 9月	4,000	深井戸 φ400mm 深さ 92m	φ150mm 200V 15kW	□
	葵区小計 (20か所)		157,831 (9,240)	深井戸20井(予備井2)、浅井戸2井 伏流水1か所 受水槽2か所2,800m ³		△ □ 5 9

駿河区

区分	名称 (所在地)	完成年月	取水量 (m ³ /日)	構造・形状	ポンプ容量	摘要
1	中原取水場 (中原398-1)	昭 41年 3月	5,000	深井戸 φ350mm 深さ 80m	φ150mm 200V 37kW	
2	中田取水場 (中田本町1109-1)	昭 42年 7月	6,000	深井戸 φ400mm 深さ150m	φ200mm 440V 45kW	△ □
3	下島取水場 (登呂六丁目284-1)	昭 42年 7月	6,000	深井戸 φ400mm 深さ100m	φ200mm 440V 45kW	△ □
4	中島取水場 (中島167-1)	昭 42年 8月	6,000	深井戸 φ400mm 深さ100m	φ200mm 440V 45kW	△ □
5	丸子新田取水場 (丸子新田456-1)	昭 43年 9月 // 60年 3月	5,500 (5,500)	深井戸 φ400mm 深さ100m 予(深井戸) φ500mm 深さ 76m	φ200mm 440V 45kW φ200mm 440V 45kW	□
6	向敷地取水場 第1(向敷地894-3) 第2(向敷地1227-1)	昭 44年 3月 平 元年 3月	5,000 (5,000)	深井戸 φ400mm 深さ 80m 予(深井戸) φ500mm 深さ100m	φ150mm 210V 37kW φ150mm 200V 37kW	□
7	八幡取水場 (南八幡町464-5)	昭 46年 2月 // 61年 9月	6,000 5,000	深井戸 φ500mm 深さ100m 深井戸 φ500mm 深さ125m	φ200mm 440V 45kW φ200mm 440V 45kW	□
8	南安倍取水場 〒422-8053 西中原二丁目7番55号 (西中原二丁目1151-2)	昭 50年 2月 // 50年 4月 // 51年 3月 // 51年 3月	6,000 6,000 6,000 6,000	深井戸 φ500mm 深さ100m 深井戸 φ500mm 深さ100m 深井戸 φ500mm 深さ100m 深井戸 φ500mm 深さ100m 受水槽 RC 2,000m ³ 16m×16m×4m×2槽	φ250mm 440V 45kW φ250mm 440V 30kW φ250mm 440V 30kW φ250mm 440V 30kW 送水系 φ300×200mm 440V 75kW×4	□
9	馬淵取水場 (馬淵一丁目151-35)	昭 56年 10月	4,000	深井戸 φ500mm 深さ100m	φ150mm 200V 37kW	△
10	高松取水場 (登呂五丁目672-1)	昭 61年 9月	5,000	深井戸 φ500mm 深さ100m	φ150mm 210V 45kW	
11	上川原取水場 (上川原681)	平 12年 5月	2,800	深井戸 φ400mm 深さ100m	φ100mm 220V 11kW	
12	森下取水場 (八幡二丁目16)	平 15年 4月	3,750	深井戸 φ400mm 深さ92.45m	φ150mm 200V 37kW	△
	駿河区小計 (12か所)		84,050 (10,500)	深井戸16井(予備井2) 受水槽1か所2,000m ³		△ □ 5 7

清水区(清水地区)

区分	名称 (所在地)	完成年月	取水量 (m ³ /日)	構造・形状	ポンプ容量	摘要
1	清地水源場取水口 (清地821-1)	昭 7年 4月 昭 8年 3月	10,200	堰堤 上幅0.9m 下幅7.27m 高さ3.03m L= 47.6m 取水口 縦0.76m 横0.61m(2口) 取水井 縦3.63m 横2.43m (楕円形)深さ6.67m(1池)	自然流下	
2	八木間ポンプ場1号井 (八木間町835)	昭 31年 3月 平 5年 3月	2,540	深井戸 φ600mm 深さ 56m	φ200mm 200V 37kW	
3	八木間ポンプ場2号井 (八木間町1666-29)	昭 31年 3月 平 15年 3月	3,454	深井戸 φ450mm 深さ 60m	φ200mm 200V 45kW	□
4	八木間ポンプ場3号井 (八木間町1667-33)	昭 31年 3月 平 9年 3月	2,540	深井戸 φ450mm 深さ 60m	φ150mm 200V 37kW	□

区分	名称 (所在地)	完成年月	取水量 (m ³ /日)	構造・形状	ポンプ容量	摘要
5	小河内浄水場取水口 (小河内299地先)	昭39年 3月 平13年 3月	300	堰堤 上幅5.4m 下幅4.55m 高さ1.92m	自然流下	
6	承元寺取水口 (承元寺町14-2)	昭41年 3月	99,600	堰堤 上幅2.3m 下幅17.7m 高さ 3m L= 54.3m	自然流下	
7	和田島浄水場 取水施設 (和田島334-4)	昭52年 3月	10,000	浅井戸 φ1.20m 深さ 20m 浅井戸 φ1.20m 深さ 20m 浅井戸 φ3.00m 深さ 8m	φ200mm 200V 30kW φ200mm 200V 30kW	△ □
8	冷川水源 (宮加三1180)	昭38年 7月	(1,440)	予(集水井) 縦0.75m 横1.5m 深さ1.45m	自然流下	
9	原ポンプ場 (原44-1)	昭39年 3月	(950)	予(浅井戸) φ300mm 深さ 24m	φ100mm 200V 19kW	
10	草ヶ谷ポンプ場 (草ヶ谷58-4)	昭63年 3月	(1,000)	予(深井戸) φ500mm 深さ 40m	φ100mm 200V 22kW	
11	尾羽ポンプ場 (尾羽231-3)	昭63年 12月	(1,200)	予(深井戸) φ500mm 深さ50.5m	φ125mm 200V 37kW	
	(清水地区) 小計 (11か所)		128,634 (4,590)	深井戸3井(予備井2)、浅井戸3井(予備井1) 表流水3か所(予備1)		△ □ 1 3

清水区(蒲原地区)

区分	名称 (所在地)	完成年月	取水量 (m ³ /日)	構造・形状	ポンプ容量	摘要
1	蒲原3号井 (蒲原東303)	昭37年 2月	3,000	深井戸 φ350mm 深さ100m	φ125mm 200V 15kW	□
2	蒲原4号井 (蒲原東78)	昭39年 3月	1,500	深井戸 φ350mm 深さ100m	φ100mm 200V 11kW	
3	蒲原5号井 (蒲原4999-1)	昭49年 3月	2,000	深井戸 φ350mm 深さ 90m	φ100mm 200V 11kW	
4	蒲原第2取水口 (蒲原堰沢1180-6)	平12年 3月	2,832	堰堤 上幅2.1m 下幅3.16m 高さ3.4m	自然流下	
5	蒲原第1取水口 (蒲原3616-4)	平14年 5月	4,032	堰堤 上幅1.3m 下幅2.53m 高さ4.1m	自然流下	
	(蒲原地区) 小計 (5か所)		13,364	深井戸3井(予備井0) 表流水2か所(予備0)		□ 1

清水区(由比地区)

区分	名称 (所在地)	完成年月	取水量 (m ³ /日)	構造・形状	ポンプ容量	摘要
1	由比第1取水口 (由比入山267-27地先)	昭41年 3月 平22年 10月	3,250	堰堤 上幅2.0m 下幅18.2m 高さ5.0m	φ150mm 200V 11kW×2	□
2	由比第2取水枠 (由比入山2238-18)	昭58年 3月	2,200	取水枠 縦5.0m 横6.0m 高さ1.4m~1.7m 取水井 縦4.8m 横2.5m 深さ9.6m	φ125mm 200V 11kW×2	□
	(由比地区) 小計 (2か所)		5,450	表流水2か所(予備0)		□ 2
	清水区小計 (18か所)		147,448 (4,590)	深井戸6井(予備井2)、浅井戸3井(予備井1) 表流水7か所(予備1)		△ □ 1 6

静岡市

	総計 (50か所)		389,329 (24,330)	深井戸42井(予備井6)、浅井戸5井(予備井1) 伏流水1か所、表流水7か所(予備1) 受水槽3か所4,800m ³		△ □ 11 22
--	--------------	--	---------------------	-----------------------------------------------------------------------------	--	--------------

(2) 導水施設

① 導水管

区分	名称	場所	構造・形状	
1	中町系導水管	清地水源場 → 中町浄水場	φ 600mm 鑄鉄管	8,621.0m
2	松富系導水管	牛妻取水場 → 門屋浄水場	φ 150mm ダクタイル鑄鉄管	611.3m
			φ 250mm ダクタイル鑄鉄管	95.2m
			φ 550mm 鑄鉄管	1,007.3m
			φ 600mm 鑄鉄管	60.0m
			φ 600mm ダクタイル鑄鉄管	97.8m
			φ 700mm ダクタイル鑄鉄管	0.7m
3	谷津山系導水管	牛妻取水場 → 門屋浄水場	φ 700mm ヒューム管	602.0m
			φ 700mm 鑄鉄管	97.0m
			φ 700mm 石綿管	490.0m
4	谷津系導水管	承元寺取水口 → 谷津浄水場	φ 1,100mm ヒューム管	1,631.0m
			φ 1,100mm ダクタイル鑄鉄管	493.2m
5	中町・谷津系導水管	中町系導水管 → 谷津浄水場	φ 400mm ダクタイル鑄鉄管	480.2m
6	蒲原第1水系導水管	蒲原第1取水口 → 蒲原第1浄水場	φ 200mm ダクタイル鑄鉄管	168.0m
7	蒲原第2水系導水管	蒲原第2取水口 → 蒲原第2浄水場	φ 150mm ダクタイル鑄鉄管	346.0m
			φ 200mm ダクタイル鑄鉄管	339.0m
8	蒲原第3水系導水管	蒲原3号井 → 蒲原第3浄水場	φ 150mm ダクタイル鑄鉄管	179.0m
			φ 150mm 鑄鉄管	176.0m
		蒲原4号井 → 蒲原第3浄水場	φ 150mm ダクタイル鑄鉄管	552.0m
			φ 150mm 鑄鉄管	152.0m
9	由比第1水系導水管	取水口 → 由比第1浄水場	φ 150mm 塩化ビニル管	52.0m
			φ 300mm ダクタイル鑄鉄管	267.3m
10	西脇・西島導水管		φ 300mm ダクタイル鑄鉄管	280.4m
			φ 100mm ダクタイル鑄鉄管	7.1m
11	中島・中野新田導水管		φ 300mm ダクタイル鑄鉄管	327.1m
12	和田島浄水場内導水管		φ 300mm ダクタイル鑄鉄管	58.3m
	計			17,657.0m

② 隧 道

清地水源場取水口 → 施設内沈砂池
導水隧道（馬蹄形）幅1.66m 高さ1.82m 延長 204.54m

(3) 浄水施設

葵区

△印：回転数制御装置設置箇所
□印：非常用発電設備設置箇所

NO. 1

区分	名称 (所在地)	構造	形状	適用
1	門屋浄水場 〒421-2107 門屋99 (門屋99-1)	緩速ろ過池 着水井 薬品混和池 急速ろ過池 ポンプ井 排水池 天日乾燥床 滅菌設備 〔門屋配水池送水 用ポンプ設備〕	処理水量 13,590m ³ /日 RC 35m×22m×2.9m×4池 RC 7.0m×5.3m×5.1m×1池 RC 4.2m×4.2m×5.6m×2槽(98m ³ /槽) 処理水量 41,700m ³ /日 RC 5.0m×8.0m×7.2m×8池 (288m ³ /池) 1,842m ³ RC RC 18.3m×15.0m×14.5m×1池 132m ² RC 2床 次亜塩素酸ナトリウム φ 300mm 440V 30kW ×4 φ 125mm 400V 30kW ×2	△ □
2	足久保団地浄水場 (足久保口組53-7)	着水井 浄水池 滅菌設備	RC 1池 840m ³ RC 次亜塩素酸ナトリウム	□
	葵区小計 (2か所)		55,290m ³ /日	△ □ 1 2

清水区(清水地区)

区分	名称 (所在地)	構造	形状	適用
1	清地水源場 (清地231)	沈砂池 沈澱池 汚泥天日乾燥池	400m ³ RC 30.9 m×7.27m×1.82m×1池 12,000m ³ RC 49.09m×36.36m×3.48m×2池 1,800m ³ 30m×30m×1m×2池	□
	中町浄水場 (興津中町1588)	着水井 緩速ろ過池 滅菌設備	42.56m ³ RC 2.27m×5.63m×3.33m×1池 処理水量 10,200m ³ /日 RC 47.57m×30.36m×2.42m×4池 次亜塩素酸ナトリウム	□
2	小河内浄水場 (小河内304-6)	沈澱池 緩速ろ過池 滅菌設備	120m ³ RC 10m×4m×1.5m×2池 処理水量 300m ³ /日 RC 9m×4.5m×2.5m×3池 次亜塩素酸ナトリウム	
	承元寺沈砂地 (承元寺町442-1)	沈砂池	690m ³ RC 23m×5m×3m×2池	
3	谷津浄水場 〒424-0212 八木間町2021 (八木間町2021)	分水槽 高速沈澱池 (アクセレータSR型) 急速沈澱池 (横流傾斜板式) 急速沈澱池 (横流らせん板式) 急速ろ過池 浄水池 滅菌設備 ポンプ井 送水系ポンプ設備	(円筒型) 原水井 直径5m×深さ7m (円筒型) 処理水井 直径9m×深さ6.2m 55,000m ³ /日 RC 直径24m×5.8m×2池 27,500m ³ /日 RC 34.5m×14.3m×3.5m×1池 27,500m ³ /日 RC 37.8m×14m×3.5m×1池 処理水量 99,600m ³ /日 RC ろ過面積 81m ² ×12池 10,000m ³ PC 直径50m×深さ3m×2池 3,300m ³ RC 25m×45m×3m×1池 2,000m ³ RC 24m×30m×3m×1池 次亜塩素酸ナトリウム 1,000m ³ RC 38m×6.8m×4m×1槽 φ 250mm 3,300V 355kW ×5 φ 200mm 3,300V 200kW ×2	□
4	和田島浄水場 (和田島334-4)	浄水池 滅菌設備 膜ろ過設備 ポンプ井 送水系ポンプ設備	1,500m ³ PC 直径25.6m×深さ3m×1池 次亜塩素酸ナトリウム 処理水量 10,000m ³ /日 170m ³ RC 18m×4m×3m×1槽 φ 200mm 200V 37kW ×4 φ 100mm 200V 18.5kW ×3	□
5	冷川水源 (宮加三1180)	緩速ろ過池	(予備水源 1,440m ³ /日) RC 15.2m×23.7m×1.35m×1池	
	(清水地区) 小計5か所		120,100m ³ /日 (予備水源 1,440m ³ /日)	□ 4

清水区（蒲原地区）

NO. 2

区分	名称 (所在地)	構造	形状	適用	
1	蒲原第1浄水場 (蒲原3638-1)	着水井 沈澱池 緩速ろ過池 滅菌設備	15.5m ³ 297.0m ³ 処理水量 1,000m ³ /日 次亜塩素酸ナトリウム	RC 2.0m×3.0m×4.2m×1池 RC 6.0m×15.0m×3.45m×1池 RC 13.5m×13.5m×2.70m×3池	
2	蒲原第2浄水場 (蒲原中726-2)	着水井 沈砂池 緩速ろ過池 滅菌設備	3.0m ³ 150.0m ³ 処理水量 1,000m ³ /日 次亜塩素酸ナトリウム	RC 1.8m×1.2m×1.5m×1池 RC 8.15m×4.5m×2.1m×2池 RC 11.6m×11.6m×3.0m×2池	
3	蒲原第3浄水場 (蒲原5011-19)	着水井 浄水池 滅菌設備 送水系ポンプ設備	49.5m ³ 288m ³ 次亜塩素酸ナトリウム φ125mm 200V 30kW×4	RC 5.0m×3.0m×3.3m×1池 RC 4.0m×8.0m×4.5m×2池	<input type="checkbox"/>
	(蒲原地区) 小計3か所		2,000m ³ /日	<input type="checkbox"/> 1	

清水区（由比地区）

区分	名称 (所在地)	構造	形状	適用	
1	由比第1浄水場 (由比入山152-1)	着水井 沈澱池 急速ろ過池 浄水池 滅菌設備	20m ³ 497m ³ 処理水量 3,250m ³ /日 198m ³ 次亜塩素酸ナトリウム	RC 1.15-1.7m×1.7m×3.0m×3池 RC 3.0m×13.7m×6.05m×2池 RC 2.6m×2.6m×6.5m×3池 RC 3.0m×8.7m×4.0m×2池	<input type="checkbox"/>
2	由比第2浄水場 (由比入山2238-18)	着水井 沈澱池 急速ろ過機 浄水池 滅菌設備 送水系ポンプ設備	15m ³ 250m ³ 処理水量 2,150m ³ /日 100m ³ 次亜塩素酸ナトリウム φ80mm 200V 5.5kW×3	RC 1.2m×3.6m×3.9m×1池 RC 3.0m×12.5m×3.4m×2池 鋼板製 φ3.0m×5.0m×2基 RC 4.2m×3.7m×3.8m×2池	<input type="checkbox"/>
	(由比地区) 小計2か所		5,400m ³ /日	<input type="checkbox"/> 2	
	清水区小計 (10か所)		127,500m ³ /日 (予備水源 1,440m ³ /日)	<input type="checkbox"/> 7	

静岡市

	総計 (12か所)		182,790m ³ /日 (予備水源 1,440m ³ /日)	△ <input type="checkbox"/> 19
--	--------------	--	-----------------------------------------------------------	----------------------------------

(4) 送水施設

① 送水管

φ1,000mm～φ1,500mm未満	6,465.0m
φ500mm～φ1,000mm未満	31,971.8m
φ300mm～φ500mm未満	77,987.4m
φ300mm未満	37,082.5m
計	153,506.7m

② 隧道

上水トンネル（下・羽高間）	266 m
---------------	-------

③ その他受水槽及びポンプ施設（送水系）

△印：回転数制御装置設置箇所
□印：非常用発電設備設置箇所

葵区

区分	名称	所在地	受水槽構造・形状	ポンプ設備	摘要
1	藁科中継ポンプ場	羽鳥本町138-3	RC 428m ³ 8.05m×6.65m×4.0m×2槽 (運転水位1.5~4.0m)	φ 125mm 440V 45kW×3	□
2	山崎中継ポンプ場	山崎一丁目10-11	RC 160m ³ (6.9m×3.4m + 1m×1.1m) ×3.25m×2槽 (運転水位0.3~2.7m)	φ 100mm 200V 30kW×2	□
葵区小計			588m ³ (2か所)		□ 2

駿河区

区分	名称	所在地	受水槽構造・形状	ポンプ設備	摘要
1	大谷中継ポンプ場	大谷5024-1	RC 1,500m ³ 14m×14m×3.85m×2槽 (運転水位1.5~3.81m)	φ 200mm 440V 120kW×2 φ 200mm 440V 75kW×2	□
2	泉ヶ谷中継ポンプ場	丸子2991-25	RC 300m ³ 5m×12m×5.2m×1槽 (運転水位1.4~5.1m)	φ 80mm 200V 18.5kW×2	□
3	国吉田中継ポンプ場	国吉田五丁目166	RC 796m ³ 5.7m×11.65m×6.0m×2槽 (運転水位0.54~6.0m)	φ 200mm 440V 90kW×2	△
4	宇津ノ谷中継ポンプ場	宇津ノ谷758-1	SUS 4m ³ 2.5m×1.5m×2.0m×1槽 (運転水位0.25~1.8m)	φ 40mm 200V 3.7kW×2	
5	谷田中継ポンプ場	谷田1018-13		φ 32mm 200V 3.7kW×2	△
駿河区小計			2,600m ³ (4か所)		△ □ 2 2

清水区（蒲原地区）

区分	名称	所在地	受水槽構造・形状	ポンプ設備	摘要
1	城山中継ポンプ場	蒲原2512-2		φ 125mm 200V 45kW×2	

静岡市

総計			3,188m ³ (6か所)		△ □ 2 4
----	--	--	---------------------------	--	------------

(5) 配水施設

① 配水池
葵区

○印：緊急遮断弁設置箇所□
△印：回転数制御装置設置箇所□
◎印：流量調整弁設置箇所□
□印：非常用発電設備設置箇所□

NO.1

区分	名称 (所在地)	通水年月	構造・形状	摘要
1	松富配水場 (松富一丁目296-2)	昭8.3	4,500 m ³ RC 28m×21m×4m×2池 (運転水位1.0~4.0m)	自然流下 ○ ◎
2	北沼上第2配水場 (平山63)	昭38.7	120 m ³ SUS 8.0m×8.0m×4.0m×1池 (運転水位1.0~3.7m) φ 40mm 200V 7.5kW ×2	自然流下 送水系ポンプ設備
3	谷津山配水場 (杓谷309-1)	昭38.12	6,000 m ³ RC 28m×28m×4m×2池 (運転水位0.5~4.0m)	自然流下 ○ ◎
4	松富第2配水場 (松富上組932-31)	昭53.7	5,000 m ³ RC 25m×20m×5m×2池 (運転水位2.0~5.0m)	自然流下 ○ ◎
5	西奈配水場 (北沼上313-1)	昭53.8	5,000 m ³ PC 内径18m×20m×1池 (運転水位13.0~19.8m) RC 1,000m ³ 12m×12m×3.7m×2槽 RC 1,700m ³ 20m×16m×2.7m×2槽 φ 200mm 440V 90kW ×3 φ 200mm 440V 75kW ×1	自然流下 ○ ◎ □ 受水槽 受水槽 送水系ポンプ設備 送水系ポンプ設備
6	門屋配水池 (門屋86)	昭54.9	5,000 m ³ PC 内径25m×11m×1池 (運転水位4.0~10.5m)	自然流下
7	服織配水場 (千代628-8)	昭55.10	5,000 m ³ PC 内径18m×20m×1池 (運転水位15.0~20.0m)	自然流下 ○ ◎
8	安倍口配水場 (中之郷352-1)	昭59.4	4,500 m ³ PC 内径20m×14.5m×1池 (運転水位9.0~14.5m)	自然流下 ○ ◎
9	柳町配水池 (柳町162-4)	昭63.6	1,000 m ³ RC 15m×9m×7.5m×1池 (運転水位3.0~7.0m) φ 200mm 440V 55kW×2	ポンプ配水 △ □ 配水系ポンプ設備
10	与一配水池 (与一四丁目335-240)	平2.3	5,000 m ³ PC 内径20m×16m×1池 (運転水位6.0~16.0m) φ 150mm 440V 30kW×3	ポンプ配水 △ □ 配水系ポンプ設備
11	城内配水場 (城内町80-1)	平6.3	5,000 m ³ RC 28m×13.6m×6.8m×2池 (運転水位2.0~6.8m) φ 200mm 440V 75kW×4	ポンプ配水 △ □ 配水系ポンプ設備
12	北沼上配水場 (長尾213)	平9.3	1,000 m ³ SS 底部直径17.5m×水深8m×1池 (運転水位4.0~8.0m) φ 80mm 200V 22kW×2 φ 80mm 200V 7.5kW×3	ポンプ配水 ○ △ □ 送水系ポンプ設備 配水系ポンプ設備
13	麻機配水場 (東1214-1)	平10.4	10,000 m ³ SS 内径29.2m×15m×1池 (運転水位6.0~15.0m) φ 200mm 440V 55kW×3	ポンプ配水 △ ◎ □ 配水系ポンプ設備
14	慈悲尾配水池 (慈悲尾227-21)	平15.4	125 m ³ RC 5m×5m×3m×2池 (運転水位2.0~2.85m)	自然流下
15	藁科第1配水場 (羽鳥1933-32)	平18.3	1,700 m ³ PC 内径 16.5m×8.2m×1池 (運転水位0.5~8.0m)	自然流下 ○ □
16	北沼上第3配水場 (北沼上2244-2)	平18.3	130 m ³ SUS 9.0m×5.0m×3.5m×1池 (運転水位1.5~3.1m)	自然流下 ○

区分	名称 (所在地)	通水年月	構造・形状	摘要
17	足久保団地浄水場高置水槽 (足久保組53-7)	昭48 平22受贈	97 m ³ RC 5.7m×5.7m×3.0m (運転水位1.3~2.9m)	自然流下
18	田町配水場 (田町一丁目70-38)	平25.9	4,000 m ³ PC 内径22.5m×10.7m×1池(二層式) (運転水位0.38~11.08m) φ150mm 200V 30kW×3 φ80mm 200V 11kW×3	ポンプ配水 配水系ポンプ設備 送水系ポンプ設備
	葵区小計 (18か所)		63,172 m ³ 受水槽2か所2,700m ³	○ △ ◎ □ 10 6 7 8

駿河区

区分	名称 (所在地)	通水年月	構造・形状	摘要
1	向敷地配水場 (向敷地276)	昭47.8	1,500 m ³ RC 16m×16m×3m×2池 (運転水位0.7~2.8m) No.1 φ150mm 440V 30kW×1 No.2,3 φ200mm 440V 45kW×2	ポンプ配水 配水系ポンプ設備 配水系ポンプ設備
2	小鹿配水場 (小鹿1307)	昭58.6	8,000 m ³ PC 内径35m×9m×1池 (運転水位0.5~8.7m)	自然流下
3	泉ヶ谷配水場 (丸子2995-21)	昭58.11	1,500 m ³ PC 内径18m×8m×1池 (運転水位2.25~6.0m)	自然流下
4	南安倍配水場 西中原二丁目7-55 (西中原二丁目1191-2)	平3.3	7,000 m ³ PC 内径20m×22.3m×1池 (運転水位8.0~21.25m) φ250×150mm 440V 90kW×3	ポンプ配水 配水系ポンプ設備
5	八幡配水池 (南八幡町464-5)	平12.3	5,000 m ³ SS 最大外径30.8m×14.3m×1池 (運転水位 内槽3.1~11.5m) (運転水位 外槽6.5~11.5m) φ200×150mm 440V 45kW×2 φ200×150mm 440V 45kW×2	ポンプ配水 配水系ポンプ設備 配水系ポンプ設備
6	西島配水場 (西島273-2)	平17.3	5,500 m ³ PC 25.6m×10.6m×10.4m×2池 (運転水位0.5~10.3m) φ200×150mm 440V 45kW×3 φ150×125mm 440V 30kW×3	ポンプ配水 配水系ポンプ設備 配水系ポンプ設備
7	宇津ノ谷配水場 (宇津ノ谷219-3)	平17.6	56 m ³ RC 3.8m×3.0m×2.5m×2池 (運転水位1.5~2.3m)	自然流下
8	平沢配水池 (古宿647-6)	平21.10	30 m ³ SUS 4.0m×3.0m×2.5m×1池 (運転水位1.78~2.5m)	自然流下
9	鎌田配水場 (鎌田153-1)	平28.3	5,000 m ³ PC 内径22.9m×12.7m×1池 (運転水位1.0~13.7m) φ200×150mm 440V 75kW×4	ポンプ配水
	駿河区小計 (9か所)		33,586 m ³	○ △ ◎ □ 3 5 1 5

清水区（清水地区）

NO. 3

区分	名称 (所在地)	通水年月	構造・形状	摘要
1	中町浄水場配水池 (興津中町1588)	昭7.4	5,000 m ³ RC 28.2m×25.8m×3.64m×2池 (運転水位0.5~3.0m)	自然流下 ○ △ ◎ □
2	日本平観光地水道配水池 (草薙599-1)	昭32.11	80 m ³ PC 内径6.0m×3m×1池 (運転水位0.5~2.8m)	自然流下 ○ △ ◎ □
3	小河内浄水場配水池 (小河内304-6)	昭39.3 平18.3改修	150 m ³ RC 6.25m×4m×3m×2池 (運転水位0.5~3.0m)	自然流下
4	小河内減圧槽 (小河内922-3)	昭39.3	60 m ³ RC 4.5m×4.5m×3m×1池 (運転水位0.5~3.0m)	自然流下
5	船越配水場 (北矢部960-1)	昭41.3	10,000 m ³ RC 33m×27m×6m×2池 (運転水位0.5~6.0m) φ 150mm 3,300V 55kW×4	ポンプ配水 送水系ポンプ設備 ○ △ ◎ □
6	大平山配水池 (横砂東町1863-1)	昭42.3	10,000 m ³ RC 27.5m×33m×5.5m×2池 (運転水位0.5~5.5m)	自然流下 ○ △ ◎ □
7	馬走配水池 (馬走569)	昭42.5	1,000 m ³ PC 内径16m×5m×1池 (運転水位1.0~4.4m)	自然流下 ○ △ ◎ □
8	馬走団地水道配水池 (馬走974-76)	昭46.3	240 m ³ PC 内径6m×8.5m×1池 (運転水位4.0~8.3m)	自然流下
9	草薙配水池 (草薙1032-2)	昭48.3	4,700 m ³ PC 内径20m×15m×1池 (運転水位0.5~13.3m) φ 40mm 200V 1.5kW×2	自然流下 配水系ポンプ設備 ○ △ ◎ □
10	草薙団地水道配水池 (草薙365-224)	昭48.5	660 m ³ PC 内径9m×10.5m×1池 (運転水位5.2~9.0m)	自然流下
11	御門台配水場 (御門台701-1)	昭48.7	1,150 m ³ RC 内径22m×3m×1池 (運転水位0.5~3.0m) RC 100m ³ 3.7m×7m×4m×1槽 φ 150mm 440V 45kW×4 φ 150mm 440V 18.5kW×3	ポンプ配水 受水槽 送水系ポンプ設備 送水系ポンプ設備
12	馬走団地第2水道配水場 (馬走815-27)	昭49.2	36 m ³ SUS 3m×4m×3m×1池 (運転水位0.5~3.0m) φ 65mm 200V 3.7kW×3	配水系ポンプ設備
13	和田島浄水場配水池 (和田島334-4)	昭52.3	350 m ³ PC 1池(高区) (運転水位5.7~5.9m)	自然流下
			3,000 m ³ PC 1池(低区) (運転水位7.5~8.2m)	自然流下 ○ △ ◎ □
14	つつじヶ丘団地水道配水池 (草薙231-1)	昭53 平14.4受贈	5 m ³ FRP 内径2m×1.8m×1池 (運転水位0.5~1.8m)	自然流下
15	富士見が丘配水池 (村松3712-4)	昭53.3	3,000 m ³ PC 内径17.4m×14m×1池 (運転水位0.5~12.5m)	自然流下 ○ △ ◎ □
16	庵原配水場 (庵原町153-1)	昭57.3	20,000 m ³ 鋼板内径35m×22.15m×1池 (運転水位10~20m) φ 150mm 440V 90kW×2 φ 150mm 3,300V 90kW×3 φ 100mm 440V 75kW×3	ポンプ配水 配水系ポンプ設備 配水系ポンプ設備 送水系ポンプ設備 ○ △ ◎ □
17	吉原高区配水池 (吉原2088-27)	昭60.3	210 m ³ RC 7m×5m×3.45m×2池 (運転水位0.5~2.9m)	自然流下 ○ △ ◎ □
18	吉原中区配水池 (吉原930-2)	昭60.3	15 m ³ RC 2.5m×3m×2m×1池 (運転水位0.5~2.0m)	自然流下

区分	名称 (所在地)	通水年月	構造・形状	摘要
19	吉原低区配水池 (吉原1145-6)	昭60. 3	15 m ³ RC 2.5m×3m×2m×1池 (運転水位0.5~2.0m)	自然流下
20	庵原北部配水池 (庵原町2729-1)	平 5. 3	5,000 m ³ PC 内径25.3m×10m×1池 (運転水位0.5~9.9m)	自然流下 ○ △ ◎ □
21	伊佐布第1配水場 (伊佐布575-5)	平 5. 3	500 m ³ PC 内径10.5m×6m×1池 (運転水位0.5~5.45m) RC 24m ³ 2.7m×5.1m×1.7m×1槽 φ 50mm 200V 15.0kW×2 φ 40mm 200V 3.7kW×2	自然流下 ○ △ ◎ □ 受水槽 送水系ポンプ設備 送水系ポンプ設備
22	伊佐布第2配水池 (伊佐布620-5)	平 5. 3	75 m ³ RC 4.5m×6m×2.8m×1池 (運転水位0.5~2.7m)	自然流下
23	茂畑東配水池 (茂畑1032-16)	平 7. 7	30 m ³ RC 4m×2.5m×3m×1池 (運転水位0.5~3.0m)	自然流下
24	笹ノ峠配水池 (清地935-5)	平 8. 3	500 m ³ PC 内径10m×6.5m×1池 (運転水位0.5~6.38m)	自然流下 ○ △ ◎ □
25	広瀬調整池 (広瀬557-8)	平 8. 9	30 m ³ RC 3m×5m×2m×1池 (運転水位0.5~2.0m)	自然流下
26	広瀬配水池 (茂畑127-3)	平 8.10	100 m ³ RC 4.4m×7.6m×3m×1池 (運転水位0.5~3.0m)	自然流下 ○ △ ◎ □
27	茂畑西配水池 (茂畑100-3)	平 8.11	250 m ³ RC 10m×8m×3.2m×1池 (運転水位0.5~3.2m)	自然流下 ○ △ ◎ □
28	中一色配水池 (小河内1651-3)	平16. 3	60 m ³ RC 3.6m×4.2m×3.7m×1池 (運転水位0.5~3.7m)	自然流下
29	高山配水池 (高山442-4)	平17.10	50 m ³ RC 4.2m×2.35m×3.0m×2池 (運転水位1.0~3.0m)	自然流下
30	逢坂配水池 (宋原3126-6)	平17.12	300 m ³ PC 内径 8.0m×6.0m×1池 (運転水位0.5~5.5m)	自然流下
31	冷川水源配水池 (宮加三1180)	昭38. 7	予(500 m ³) RC 内径12.8m×4m×1池	自然流下 ○ △ ◎ □
	(清水地区) 小計(31か所)		66,566 m ³ 予(500 m ³) 受水槽2か所124m ³	○ △ ◎ □ 16 16 16 16

清水区(蒲原地区)

区分	名称 (所在地)	通水年月	構造・形状	摘要
1	蒲原城山配水池 (蒲原2521-4)	昭31. 8	750 m ³ RC 10.8m×22.8m×3.75m×1池 (第1配水池) (運転水位0.55~3.75m)	自然流下 △
		昭42. 3	1,500 m ³ PC 内径18.0m×6.0m×1池 (第2配水池) (運転水位0.5~6.0m)	自然流下 ○ ◎ □
		昭60. 3	1,500 m ³ PC 内径18.0m×6.0m×1池 (第3配水池) (運転水位0.5~6.0m)	自然流下 ○ ◎
2	蒲原中配水池 (蒲原中757-5)	平元. 3	1,200 m ³ PC 内径13.2m×8.8m×1池 (運転水位0.5~8.8m)	自然流下 ○ ◎
3	蒲原諏訪配水池 (蒲原一丁目4667-10)	平15. 3	171 m ³ RC 7.5m×6.0m×3.8m×1池 (運転水位2.6~3.8m)	自然流下 ○
	(蒲原地区) 小計(3か所)		5,121 m ³	○ △ ◎ □ 4 1 3 1

清水区（由比地区）

NO.5

区分	名称 (所在地)	通水年月	構造・形状	摘要
1	由比第1浄水場配水池 (由比入山137-1)	平16. 2	2,000 m ³ PC 内径15.5m×10.6m×1池 (運転水位1.0~10.6m)	自然流下 ○
2	室野調整池 (由比東山寺1091-5地先)	平 3. 3	500 m ³ PC 内径11.6m×4.8m×1池 (運転水位0.5~4.8m) φ 40mm 200V 2.2kW×2	自然流下/増圧 自動給水ユニット ○ △ ◎ □ 配水系ポンプ設備
3	阿僧配水池 (由比阿僧294)	平 9. 2	300 m ³ RC 9.6m×7.0m×4.5m×1池 (運転水位0.5~4.5m)	自然流下 ○ △
4	西山寺配水池 (由比西山寺468-24)	昭62. 4	60 m ³ RC 4.5m×4.5m×3.0m×1池 (運転水位0.5~3.0m)	自然流下
5	寺尾配水池 (由比寺尾169-4)	平 4. 3	400 m ³ PC 内径9.0m×6.3m×1池 (運転水位0.5~6.3m)	自然流下
6	入山西久保配水池 (由比入山2238-1)	平20.10	24 m ³ FRP 9.6m×7.0m×4.5m×1池 (運転水位0.5~4.5m) φ 40mm 200V 1.1kW×2	自然流下 送水系ポンプ設備
	(由比地区) 小計 (6か所)		3,284 m ³	○ △ ◎ □ 3 2 1 1
	清水区小計 (40か所)		74,971 m ³ 予(500 m ³) 受水槽 2か所 124m ³	○ △ ◎ □ 23 19 20 18

静岡市

総計 (67か所)		171,729 m ³ 予(500 m ³) 受水槽 4か所 2,824m ³	○ △ ◎ □ 36 30 28 31
--------------	--	---------------------------------------------------------------------------------	------------------------

② 配水管

配水管 φ 300mm未満	2,152,853.9m
配水管 φ 300mm~φ 500mm未満	184,762.2m
配水管 φ 500mm~φ 1,000mm未満	54,404.3m
配水管 φ 1,000mm以上	4,420.0m
計	2,396,440.4m

③ 隧道

上水トンネル (松富)	246 m
-------------	-------

④ その他受水槽及びポンプ施設(配水系)

NO.1

葵区

区分	名称	所在地	受水槽構造・形状	ポンプ設備
1	春日丘ポンプ場	春日三丁目367-40	SUS 10m ³ 2×1×2.5m×2槽 (運転水位0.5~2.2m)	φ 50mm 200V 5.5kW×2
2	麻機ヶ丘ポンプ場	北三丁目1765-202	RC 100m ³ 8.25×5.25×3m	φ 80mm 200V 7.5kW×2
3	麻機ヶ丘高置水槽	北三丁目1765-168	RC 40m ³ 5.2×5.2×2m	自然流下
葵区小計 (3か所)			150m ³	

駿河区

区分	名称	所在地	受水槽構造・形状	ポンプ設備
1	小鹿減圧槽	小鹿1234	RC 200m ³ 9×(4.5~5.9)×6m (運転水位0.75~5.0m)	自然流下
2	桜ヶ丘ポンプ場	池田2639-70	RC 72m ³ 7×4×2.6m	配水ポンプユニット φ 65×50mm 200V 5.5kW×2
3	池田山ポンプ場	池田2142-3	RC 200m ³ 5.9×6.9×5.6m (運転水位0.35~5.1m)	φ 50mm 220V 7.5kW×2
4	丸子南団地ポンプ場	丸子二丁目132-81	RC 100m ³ 6.5×5×3.1m (運転水位2.0~3.1m)	φ 50×40mm 200V 5.5kW×2
5	赤目ヶ谷ポンプ場	丸子6294-4	RC 300m ³ 9.8×5.8×6.8m (運転水位4.3~6.3m)	φ 80mm 200V 18.5kW×2
6	大鈷ポンプ場	丸子5768-3	RC 21m ³ 4.72×2.72×1.7m (運転水位0.45~1.7m)	加圧ポンプユニット φ 32mm 200V 2.2kW×2
駿河区小計 (6か所)			893m ³	

清水区(清水地区)

区分	名称	所在地	受水槽構造・形状	ポンプ設備
1	草薙団地水道	草薙350-119	RC 53m ³ 3.5×5×4m (運転水位1.0~4.0m)	φ 80mm 200V 11kW×2
2	馬走団地水道	馬走825-5	RC 22.5m ³ 3×3×2.5m (運転水位1.0~2.5m)	φ 50mm 200V 5.5kW×2
3	村松配水場	村松3872-1	RC 1,500m ³ 直径22m 深さ4.2m (運転水位0.5~3.5m)	φ 200mm 440V 95kW×3
4	つつじヶ丘団地水道	草薙220-70	RC 12m ³ 4×2×2m (運転水位1.0~2.0m)	φ 40mm 200V 3.7kW×2
5	日本平観光施設	村松3585-1		φ 50mm 200V 37kW×2
6	伊佐布ポンプ場	伊佐布233-3	RC 300m ³ 10×10×3m (運転水位1.0~2.87m)	φ 65mm 200V 15kW×2
7	庵原東部第1ポンプ場	清地205-1	RC 80m ³ 8×3.4×3m (運転水位1.0~3.0m)	φ 80mm 200V 22kW×2
8	庵原東部第2ポンプ場	清地1009-4	RC 80m ³ 6×4.5×3m (運転水位1.0~2.96m)	φ 65mm 200V 30kW×2
9	梅ヶ谷ポンプ場	梅ヶ谷650-2		φ 40mm 200V 3.7kW×2
10	北矢部ポンプ場	北矢部1397-1	SUS 12m ³ 2×3.5×2m (運転水位1.0~2.0m)	φ 32mm 200V 1.1kW×2
11	小河内第1ポンプ場	小河内2314-6	RC 200m ³ 5.2×6.7×3m×2槽 (運転水位1.0~3.0m)	φ 80mm 200V 37kW×1 φ 80mm 200V 18.5kW×1 φ 40mm 200V 5.5kW×1
12	小河内第2ポンプ場	小河内304-6	RC 250m ³ 4×9.2×3m×2槽 (運転水位1.0~3.0m)	φ 80mm 200V 22kW×2

区分	名 称	所在地	受水槽構造・形状	ポンプ設備
13	小河内配水場	小河内3722-1	RC 500 ³ 5×27.3×3.7m (運転水位1.0～3.7m)	φ 50mm 200V 11kW×3
14	吉原中継ポンプ場	吉原1533-1	RC 200 ³ 7×5×3.5m×2槽 (運転水位1.0～3.3m)	φ 50mm 200V 15kW×2
(清水地区) 小計 (12か所)			3,209.5m ³	

清水区(蒲原地区)

区分	名 称	所在地	受水槽構造・形状	ポンプ設備
1	諏訪受水槽	蒲原一丁目4397-9	RC 8m ³ 2.5×2.5×1.2m (運転水位0.5～1.2m)	φ 40mm 200V 5.5kW×2
2	小金受水槽	蒲原小金667-10	RC 10m ³ 2.7×1.9×1.97m (運転水位0.5～1.97m)	φ 40mm 200V 3.7kW×2
(蒲原地区) 小計 (2か所)			18m ³	

清水区(由比地区)

区分	名 称	所在地	受水槽構造・形状	ポンプ設備
1	入山宅造加圧ポンプ	由比入山152-1		φ 40mm 200V 1.5kW×2
2	阿僧ポンプ場	由比阿僧35-1	RC 10m ³ 2×3×2m (運転水位0.5～2.0m)	φ 50mm 200V 5.5kW×2
3	西山寺ポンプ場	由比町屋原337-21	RC 20m ³ 5×2×2m (運転水位0.5～2.0m)	φ 65mm 200V 15kW×2 φ 50mm 200V 3.7kW×2
4	寺尾加圧施設	由比寺尾466-1	SUS 6m ³ 2×2×2m (運転水位0.5～2.0m)	φ 65mm 200V 5.5kW×2
5	林香寺加圧ポンプ	由比479-5地先		φ 50mm 200V 2.2kW×1
6	節井加圧ポンプ	由比481-14地先		φ 40mm 200V 2.2kW×1
7	天神橋加圧ポンプ	由比町屋原335-35地先		φ 80mm 200V 7.5kW×1
8	阿僧配水池加圧ポンプ	由比阿僧294		φ 50mm 200V 2.2kW×2
(由比地区) 小計 (3か所)			36m ³	
清水区 小計 (17か所)			3,263.5m ³	

静岡市

総 計 (26か所)			4,306.5m ³	
---------------	--	--	-----------------------	--

(6) 水質監視装置

葵区

区分	設置箇所	所在地	竣工年月	監視項目
1	北沼上配水池	長尾217-1	平24. 3	残留塩素・濁度・色度
2	谷津山計器室	宮前町158-2	平24. 3	残留塩素・濁度・色度
3	西ヶ谷清掃工場	西ヶ谷553	平25. 3	残留塩素・濁度・色度
4	足久保せせらぎ公園	足久保口組280-15	平25. 3	残留塩素・濁度・色度
5	市営辰起町改良団地	辰起町21-2	平21. 3	残留塩素・濁度・色度
6	静岡斎場	慈悲尾491	平21. 3	残留塩素・濁度・色度
7	住吉公園	一番町105	平22. 3	残留塩素・濁度・色度
8	田町南公園	田町五丁目11-4	平22. 3	残留塩素・濁度・色度
9	北安東二丁目公園	北安東二丁目12	平22. 3	残留塩素・濁度・色度
10	城内配水場	城内町7-9	平23. 3	残留塩素・濁度・色度
11	柳町取水場	柳町162-4	平23. 3	残留塩素・濁度・色度
12	服織取水場	千代二丁目4-13	平23. 3	残留塩素・濁度・色度
13	足久保団地第二取水場	足久保口組3276-157	平23. 3	残留塩素・濁度・色度
葵区小計		13か所		

駿河区

区分	設置箇所	所在地	竣工年月	監視項目
1	下川原公園	下川原六丁目24	平25. 3	残留塩素・濁度・色度
2	中島浄化センター	中島1771-1	平24. 3	残留塩素・濁度・色度
3	大谷雨水ポンプ場	大谷二丁目24-20	平26. 3	残留塩素・濁度・色度
4	馬淵二丁目緑地	馬淵二丁目43-1	平21. 3	残留塩素・濁度・色度
5	赤目ヶ谷ポンプ場	丸子6294	平23. 3	残留塩素・濁度・色度
6	有明公園	有明町10	平23. 3	残留塩素・濁度・色度
7	中原取水場	中原398	平23. 3	残留塩素・濁度・色度
駿河区小計		7か所		

清水区（清水地区）

区分	設置箇所	所在地	竣工年月	監視項目
1	熊野公園	中之郷二丁目440	平25. 3	残留塩素・濁度・色度
2	三保ふれあい広場	三保3503	平26. 3	残留塩素・濁度・色度
3	鳥坂西公園	鳥坂1254-14	平27. 3	残留塩素・濁度・色度
4	宍原小学校	宍原919	平27. 3	残留塩素・濁度・色度
5	高山配水池	高山442-4	平28. 3	残留塩素・濁度・色度
6	谷津浄水場内管 中町系配水	八木間町2021	平28. 3	残留塩素・濁度・色度
7	谷津浄水場内管 和田島系給水	八木間町2021	平28. 3	残留塩素・濁度・色度
8	上原河川用地	上原一丁目6	平28. 3	残留塩素・濁度・色度
清水区（清水地区）小計		8か所		

清水区（蒲原地区）

区分	設置箇所	所在地	竣工年月	監視項目
1	神沢貯水槽	蒲原神沢364-1	平20. 3	残留塩素・濁度・色度・水圧
2	蒲原4号井	蒲原4968-15	平20. 3	残留塩素・濁度・色度・水圧
清水区（蒲原地区）小計		2か所		

清水区（由比地区）

区分	設置箇所	所在地	竣工年月	監視項目
1	阿僧送水ポンプ場	由比阿僧35-1	平21. 3	残留塩素・濁度・色度
清水区（由比地区）小計		1か所		
清水区小計		11か所		

静岡市

総計	31か所			
----	------	--	--	--

4 業 務

(1) 業務の状況(消費税抜き)

区 分		年 度					
		平成23年度	平成24年度	平成25年度	平成26年度	平成27年度	
行 政 人 口	人	721,967	719,188	716,450	713,564	710,192	
計 画 給 水 人 口	人	708,400	708,400	708,400	708,400	708,400	
給 水 区 域 内 人 口	人	704,695	702,279	699,971	697,433	694,512	
現 在 給 水 人 口	人	699,644	697,210	694,899	692,189	689,277	
普 及 率 (現在給水人口/行政人口×100)	%	96.9	96.9	97.0	97.0	97.1	
普 及 率 (現在給水人口/給水区域内人口×100)	%	99.3	99.3	99.3	99.2	99.2	
給 水 戸 数	戸	283,272	285,503	288,972	290,908	293,148	
年 間 取 水 量	m ³	87,089,151	86,057,787	85,713,556	83,282,326	82,925,674	
1 日 平 均 取 水 量	m ³	237,949	235,775	234,832	228,171	226,573	
年 間 配 水 量	m ³	84,859,317	83,854,360	83,519,523	81,150,502	80,802,980	
1 日 最 大 配 水 量	m ³	257,622	252,935	250,898	245,965	240,848	
1 日 平 均 配 水 量	m ³	231,856	229,738	228,821	222,330	220,773	
配 水 能 力	m ³ /日	368,673	368,673	368,673	370,165	373,665	
1 人 1 日 最 大 配 水 量 (1日最大配水量/現在給水人口×1,000)	ℓ	368	362	361	355	349	
1 人 1 日 平 均 配 水 量 (1日平均配水量/現在給水人口×1,000)	ℓ	331	329	329	321	320	
年 間 有 収 水 量	m ³	74,845,918	74,043,400	73,831,259	71,818,194	71,510,638	
有 収 率 (年間有収水量/年間配水量×100)	%	88.2	88.3	88.4	88.5	88.5	
導 送 配 水 管 延 長	導 水 管	m	18,719	18,738	18,798	18,798	18,798
	送 水 管	m	138,676	144,138	148,113	150,893	153,506
	配 水 管	m	2,356,289	2,368,493	2,379,582	2,391,442	2,396,440
	計	m	2,513,684	2,531,369	2,546,493	2,561,132	2,568,744

区 分		年 度		平成23年度	平成24年度	平成25年度	平成26年度	平成27年度
年間消費電力量		kWh		31,611,287	31,856,955	33,038,455	33,781,176	33,340,413
1m ³ 当たり消費電力量		kWh		0.3630	0.3702	0.3855	0.4056	0.4021
施設利用率 (1日平均配水量/配水能力)		%		62.9	62.3	62.1	60.1	59.1
負 荷 率 (1日平均配水量/1日最大配水量)		%		90.0	90.8	91.2	90.4	91.7
最 大 稼 働 率 (1日最大配水量/配水能力)		%		69.9	68.6	68.1	66.4	64.5
供 給 単 価 (給水収益/年間有収水量)		円/ m ³		128.19	127.99	127.79	127.53	127.22
給 水 原 価 <small>(総費用 - (受託工事費 + 材料及び不用品売却原価 + 付帯事業費) - 長期前受金戻入) / 有収水量</small>		円/ m ³		118.90	114.28	117.48	118.08	114.05
損益勘定職員1人当たり給水人口 (現在給水人口/損益勘定職員数)		人		4,240	4,304	4,343	4,353	4,281
損益勘定職員1人当たり有収水量 (年間有収水量/損益勘定職員数)		m ³		453,612	457,058	461,445	451,687	444,165
損益勘定職員1人当たり営業収益 (営業収益/損益勘定職員数)		千円		59,844	60,140	61,262	59,451	57,731
労 働 分 配 率 (給与費(損益)/営業収益)		%		14.5	14.2	13.8	19.93	13.04
職 員 給 与 費		千円		1,685,105	1,643,555	1,633,132	2,179,861	1,495,795
職員1人当たり平均給与費 (職員給与費/職員数合計)		千円		8,511	8,385	8,375	11,065	7,555
職 員 数	損 益 勘 定 職 員 数	人		165	162	160	159	161
	資 本 勘 定 職 員 数	人		33	34	35	38	37
	合 計	人		198	196	195	197	198

(注) 職員給与費は、職員給与費明細書の合計から消費税(通勤手当に係る)を除いた額である。
職員数は、職員給与費明細書の局長と一般職の合計である。

(2) 月別取水量・配水量・有収水量

(平成27年度)

年月	区分	水源取水量 (A)	配水量 (B)	有収水量 (C)	備 考
平成 27年	4月	6,608,180 ^{m³}	6,460,018 ^{m³}	5,603,104 ^{m³}	
	5月	6,947,757	6,804,790	6,066,684	
	6月	6,778,204	6,634,489	5,806,284	
	7月	7,171,010	7,037,794	6,129,805	最大配水日 7/21 240,848 ^{m³}
	8月	7,097,119	7,005,650	6,142,024	
	9月	6,755,358	6,625,146	6,305,258	
	10月	7,034,240	6,885,185	5,823,180	
	11月	6,823,672	6,567,584	6,044,703	
	12月	7,079,451	6,867,671	5,765,250	
28年	1月	7,022,576	6,803,773	6,098,026	
	2月	6,585,709	6,367,925	5,920,090	
	3月	7,022,398	6,742,955	5,806,230	
平成27年度 計		82,925,674	80,802,980	71,510,638	有収率 (C/B) 88.5%
(参考) 平成26年度		83,282,326	81,150,502	71,818,194	有収率 (C/B) 88.5%

(3) 水質状況

水質検査結果

(平成27年度)

地 区		葵区・駿河区平均	清水区平均
項 目	基 準 値	給 水 栓	給 水 栓
一 般 細 菌	100 個/ml以下	1 個/ml未満	1 個/ml未満
大 腸 菌	検出されないこと	0/264 (検出回数/検査回数)	0/120 (検出回数/検査回数)
カドミウム及びその化合物	0.003 mg/l以下	0.0001 mg/l未満	0.0001 mg/l未満
水銀及びその化合物	0.0005 mg/l以下	0.00005 mg/l未満	0.00005 mg/l未満
セレン及びその化合物	0.01 mg/l以下	0.0008 mg/l	0.0005 mg/l未満
鉛及びその化合物	0.01 mg/l以下	0.0005 mg/l未満	0.0005 mg/l未満
ヒ素及びその化合物	0.01 mg/l以下	0.0003 mg/l未満	0.0003 mg/l未満
六価クロム化合物	0.05 mg/l以下	0.0005 mg/l未満	0.0005 mg/l未満
亜硝酸態窒素	0.04 mg/l以下	0.004 mg/l未満	0.004 mg/l未満
シアン化物イオン及び塩化シアン	0.01 mg/l以下	0.001 mg/l未満	0.001 mg/l未満
硝酸態窒素及び亜硝酸態窒素	10 mg/l以下	0.5 mg/l	0.8 mg/l
フッ素及びその化合物	0.8 mg/l以下	0.09 mg/l	0.06 mg/l
ホウ素及びその化合物	1.0 mg/l以下	0.033 mg/l	0.025 mg/l
四 塩 化 炭 素	0.002 mg/l以下	0.0002 mg/l未満	0.0002 mg/l未満
1,4-ジ オ キ サ ン	0.05 mg/l以下	0.0005 mg/l未満	0.0005 mg/l未満
シス-1,2-ジクロロエチレン及びトランス-1,2-ジクロロエチレン	0.04 mg/l以下	0.001 mg/l未満	0.001 mg/l未満
ジ ク ロ ロ メ タ ン	0.02 mg/l以下	0.001 mg/l未満	0.001 mg/l未満
テトラクロロエチレン	0.01 mg/l以下	0.001 mg/l未満	0.001 mg/l未満
トリクロロエチレン	0.03 mg/l以下	0.001 mg/l未満	0.001 mg/l未満
ベンゼン	0.01 mg/l以下	0.001 mg/l未満	0.001 mg/l未満
塩 素 酸	0.6 mg/l以下	0.06 mg/l未満	0.06 mg/l未満
ク ロ ロ 酢 酸	0.02 mg/l以下	0.002 mg/l未満	0.002 mg/l未満
ク ロ ロ ホ ル ム	0.06 mg/l以下	0.001 mg/l未満	0.004 mg/l
ジ ク ロ ロ 酢 酸	0.04 mg/l以下	0.002 mg/l未満	0.002 mg/l未満
ジプロモクロロメタン	0.1 mg/l以下	0.001 mg/l未満	0.001 mg/l未満
臭 素 酸	0.01 mg/l以下	0.001 mg/l未満	0.001 mg/l未満
総トリハロメタン	0.1 mg/l以下	0.001 mg/l未満	0.006 mg/l
トリクロロ酢酸	0.2 mg/l以下	0.002 mg/l未満	0.002 mg/l未満
ブロモジクロロメタン	0.03 mg/l以下	0.001 mg/l未満	0.002 mg/l
ブロモホルム	0.09 mg/l以下	0.001 mg/l未満	0.001 mg/l未満
ホルムアルデヒド	0.08 mg/l以下	0.004 mg/l未満	0.004 mg/l未満
亜鉛及びその化合物	1.0 mg/l以下	0.005 mg/l未満	0.005 mg/l未満
アルミニウム及びその化合物	0.2 mg/l以下	0.005 mg/l未満	0.038 mg/l
鉄及びその化合物	0.3 mg/l以下	0.005 mg/l未満	0.005 mg/l未満
銅及びその化合物	1.0 mg/l以下	0.005 mg/l未満	0.005 mg/l未満
ナトリウム及びその化合物	200 mg/l以下	5 mg/l	7 mg/l
マンガン及びその化合物	0.05 mg/l以下	0.0003 mg/l未満	0.0003 mg/l未満
塩 化 物 イ オ ン	200 mg/l以下	2 mg/l	7 mg/l
カルシウム、マグネシウム等(硬度)	300 mg/l以下	78 mg/l	58 mg/l
蒸 発 残 留 物	500 mg/l以下	124 mg/l	111 mg/l
陰イオン界面活性剤	0.2 mg/l以下	0.02 mg/l未満	0.02 mg/l未満
ジエオスミン ※1	0.00001 mg/l以下	0.000001mg/l未満	0.000001mg/l未満
2-メチルイソボルネオール ※2	0.00001 mg/l以下	0.000001mg/l未満	0.000001mg/l未満
非イオン界面活性剤	0.02 mg/l以下	0.005 mg/l未満	0.005 mg/l未満
フェノール類	0.005 mg/l以下	0.0001 mg/l未満	0.0001 mg/l未満
有機物(全有機炭素(TOC)の量)	3 mg/l以下	0.2 mg/l未満	0.2 mg/l
pH 値	5.8以上 8.6以下	7.7	7.7
味	異常でないこと	0/264(検出回数/検査回数)	0/120 (検出回数/検査回数)
臭	気 異常でないこと	0/264(検出回数/検査回数)	0/120 (検出回数/検査回数)
色	度 5 度以下	0.5 度 未満	0.5 度 未満
濁	度 2 度以下	0.1 度 未満	0.1 度 未満
残 留 塩 素	0.1 mg/l以上	0.29 mg/l	0.32 mg/l
備考			
※1 正式名:(4S,4aS,8aR)-オクタヒドロ-4,8a-ジメチルナフテン-4a(2H)-オール			
※2 正式名:1,2,7,7-テトラメチルシクロ[2,2,1]ヘプタン-2-オール			
※ 残留塩素は水質基準項目ではありません。			

(4) 給水装置工事の完成検査・漏水調査状況

① 給水装置工事の完成検査受付件数

年度 区分	平成23年度	平成24年度	平成25年度	平成26年度	平成27年度
新設工事	4,099 件	4,053 件	5,384 件	4,605 件	4,704 件
改造工事	4,891 件	4,320 件	4,770 件	4,480 件	4,620 件
撤去	909 件	933 件	1,154 件	902 件	1,077 件
計	9,899 件	9,306 件	11,308 件	9,987 件	10,401 件

② 漏水調査

年度 区分	平成23年度	平成24年度	平成25年度	平成26年度	平成27年度	
調査場所	静岡駅北部地区、西奈地区、安倍口地区、羽鳥地区、静岡駅南部地区、南部地区、丸子地区、用宗地区、有度地区、辻・江尻・入江地区、浜田・岡・船越・清水地区、袖師・庵原地区、興津・小島・両河内地区、由比地区	静岡駅北部地区、東静岡駅北部地区、西奈地区、羽鳥地区、東静岡駅南部地区、丸子地区、用宗地区、飯田・高部地区、辻・江尻・入江地区、浜田・岡・船越・清水地区、由比地区	静岡駅北部地区、北部地区、西奈地区、安倍口地区、羽鳥地区、静岡駅南部地区、南部地区、丸子地区、用宗地区、有度地区、辻・江尻・入江地区、浜田・岡・船越・清水地区、三保・折戸・駒越地区、蒲原地区、由比地区	静岡駅北部地区、東静岡駅北部地区、西奈地区、安倍口地区、羽鳥地区、東静岡駅南部地区、丸子地区、用宗地区、飯田・高部地区、辻・江尻・入江地区、浜田・岡・船越・清水地区、袖師・庵原地区、興津・小島・両河内地区、由比地区	静岡駅北部地区、西奈地区、羽鳥地区、東静岡駅南部地区、南部地区、丸子地区、有度地区、浜田・岡・船越・清水地区、由比地区	
調査距離	1,555 km	1,165 km	1,617 km	1,425 km	1,080 km	
漏水件数	457 件	505 件	515 件	625 件	355 件	
配水管系	管体	44 件	50 件	20 件	11 件	12 件
	仕切弁	3 件	6 件	1 件	8 件	2 件
	消火栓	3 件	4 件	3 件	14 件	5 件
	小計	50 件	60 件	24 件	33 件	19 件
給水管系	分水栓	5 件	10 件	14 件	8 件	15 件
	管体	221 件	270 件	265 件	323 件	175 件
	止水栓	45 件	24 件	56 件	42 件	27 件
	メーター	123 件	116 件	152 件	187 件	109 件
	宅地内	10 件	18 件	0 件	23 件	6 件
	不用管	3 件	7 件	4 件	7 件	4 件
	その他	0 件	0 件	0 件	2 件	0 件
小計	407 件	445 件	491 件	592 件	336 件	

(5) 検針業務

検針業務

区分	内容	備考
検針方法	隔月・委託	
委託人員	81名	時間計測業務を含む。 法人1社を含む。
1人1か月 受持件数(平均)	2,003 件	〃

(注) 委託人員は年度末の人員である。

(6) 現行料金表

水道料金 (1か月単位)

平成26年 4月 1日改定

(ア) 基本料金 (消費税込み)

メーターの口径	金額
13 mm	410.40 円
20 mm	
25 mm	669.60 円
30 mm	2,062.80 円
40 mm	
50 mm	3,056.40 円
75 mm	7,624.80 円
100 mm	12,981.60 円
150 mm	28,393.20 円
200 mm	

(イ) 従量料金 (消費税込み)

区分	1 m ³ 当たり
10 m ³ までの分	64.80 円
10 m ³ を超え 20 m ³ までの分	115.56 円
20 m ³ を超え 50 m ³ までの分	153.36 円
50 m ³ を超え100 m ³ までの分	178.20 円
100 m ³ を超え500 m ³ までの分	197.64 円
500 m ³ を超える分	210.60 円

(7) ランク別給水件数・水量・料金内訳

①静岡地区

(平成27年度)

区分	延件数	構成比	使用水量	構成比	料金	構成比	1件当たり 平均使用量	1m ³ 当たり 供給単価
m ³	件	%	m ³	%	円	%	m ³	円
0～ 5	506,435	21.62	1,089,538	2.44	282,488,480	4.60	2.15	259.27
6～ 10	406,816	17.37	3,097,435	6.93	370,660,430	6.04	7.61	119.67
11～ 20	669,916	28.60	10,171,947	22.77	1,116,477,440	18.18	15.18	109.76
21～ 50	696,338	29.72	20,149,757	45.10	2,508,804,320	40.85	28.94	124.51
51～ 100	44,741	1.91	2,791,562	6.25	411,309,360	6.70	62.39	147.34
101～ 500	14,932	0.64	2,919,450	6.53	535,207,710	8.71	195.52	183.32
501～ 1,000	2,042	0.09	1,372,443	3.07	272,655,790	4.44	672.11	198.66
1,001～ 2,000	1,021	0.04	1,399,545	3.13	288,253,260	4.69	1,370.76	205.96
2,001～ 3,000	270	0.01	665,225	1.49	138,936,470	2.26	2,463.80	208.86
3,001～ 4,000	94	0.00	326,152	0.73	68,527,830	1.12	3,469.70	210.11
4,001～ 5,000	58	0.00	255,496	0.57	53,790,470	0.88	4,405.10	210.53
5,001～ 10,000	56	0.00	444,274	0.99	93,953,640	1.53	7,933.46	211.48
10,001以上	0	0.00	0	0.00	0	0.00	0.00	0.00
計	2,342,719	100.00	44,682,824	100.00	6,141,065,200	100.00	19.07	137.44

②清水地区

(平成27年度)

区分	延件数	構成比	使用水量	構成比	料金	構成比	1件当たり 平均使用量	1m ³ 当たり 供給単価
m ³	件	%	m ³	%	円	%	m ³	円
0～5	209,273	17.77	454,060	1.86	119,137,080	3.57	2.17	262.38
6～10	182,257	15.47	1,398,561	5.73	167,878,620	5.03	7.67	120.04
11～20	344,602	29.26	5,241,188	21.48	576,843,970	17.29	15.21	110.06
21～50	400,141	33.97	11,783,933	48.28	1,475,678,510	44.23	29.45	125.23
51～100	30,796	2.61	1,863,689	7.64	274,090,520	8.21	60.52	147.07
101～500	9,010	0.77	1,488,696	6.10	276,044,850	8.27	165.23	185.43
501～ 1,000	1,020	0.09	695,436	2.85	139,537,150	4.18	681.80	200.65
1,001～ 2,000	572	0.05	782,089	3.20	161,080,390	4.83	1,367.29	205.96
2,001～ 3,000	99	0.01	228,075	0.93	47,434,470	1.42	2,303.79	207.98
3,001～ 4,000	40	0.00	139,434	0.57	29,154,730	0.87	3,485.85	209.09
4,001～ 5,000	31	0.00	139,065	0.57	29,203,000	0.88	4,485.97	210.00
5,001～ 10,000	27	0.00	181,478	0.74	38,402,030	1.15	6,721.41	211.61
10,001以上	2	0.00	10,875	0.05	2,274,520	0.07	0.00	0.00
計	1,177,870	100.00	24,406,579	100.00	3,336,759,840	100.00	20.72	136.72

③蒲原地区

(平成27年度)

区分	延件数	構成比	使用水量	構成比	料金	構成比	1件当たり 平均使用量	1m ³ 当たり 供給単価
m ³	件	%	m ³	%	円	%	m ³	円
0～ 5	10,311	17.57	16,619	1.17	5,562,570	2.77	1.61	334.71
6～ 10	7,193	12.25	56,834	4.00	6,837,500	3.41	7.90	120.31
11～ 20	14,873	25.34	228,773	16.09	25,124,360	12.53	15.38	109.82
21～ 50	23,745	40.45	731,544	51.44	92,289,160	46.04	30.81	126.16
51～ 100	1,955	3.33	120,396	8.46	17,577,400	8.77	61.58	146.00
101～ 500	491	0.84	103,970	7.31	19,457,800	9.71	211.75	187.15
501～ 1,000	59	0.10	44,054	3.10	8,884,850	4.43	746.68	201.68
1,001～ 2,000	60	0.10	94,432	6.64	19,463,270	9.71	1,573.87	206.11
2,001～ 3,000	11	0.02	25,423	1.79	5,262,750	2.63	2,311.18	207.01
3,001～ 4,000	0	0.00	0	0.00	0	0.00	0.00	0.00
4,001～ 5,000	0	0.00	0	0.00	0	0.00	0.00	0.00
5,001～ 10,000	0	0.00	0	0.00	0	0.00	0.00	0.00
10,001以上	0	0.00	0	0.00	0	0.00	0.00	0.00
計	58,698	100.00	1,422,045	100.00	200,459,660	100.00	24.23	140.97

④由比地区

(平成27年度)

区分	延件数	構成比	使用水量	構成比	料金	構成比	1件当たり 平均使用量	1m ³ 当たり 供給単価
m ³	件	%	m ³	%	円	%	m ³	円
0～ 5	6,696	18.39	10,754	1.08	3,517,840	2.39	1.61	327.12
6～ 10	3,792	10.41	29,326	2.94	3,505,910	2.38	7.73	119.55
11～ 20	8,726	23.96	134,141	13.42	14,718,600	9.99	15.37	109.72
21～ 50	15,204	41.75	465,653	46.60	58,596,740	39.79	30.63	125.84
51～ 100	1,571	4.32	96,542	9.66	14,159,250	9.62	61.45	146.66
101～ 500	319	0.88	70,924	7.10	13,140,050	8.92	222.33	185.27
501～ 1,000	56	0.15	38,976	3.90	7,780,960	5.28	696.00	199.63
1,001～ 2,000	24	0.07	35,834	3.59	7,338,680	4.98	1,493.08	204.80
2,001～ 3,000	3	0.01	7,764	0.78	1,621,390	1.10	2,588.00	208.83
3,001～ 4,000	12	0.03	43,392	4.34	9,052,980	6.15	3,616.00	208.63
4,001～ 5,000	2	0.01	9,839	0.98	2,065,480	1.40	4,919.50	209.93
5,001～ 10,000	8	0.02	56,045	5.61	11,776,610	8.00	7,005.63	210.13
10,001以上	0	0.00	0	0.00	0	0.00	0.00	0.00
計	36,413	100.00	999,190	100.00	147,274,490	100.00	27.44	147.39

(8) 口径別給水件数・水量・料金内訳

①静岡地区

(平成27年度)

区 分	延 件 数	使 用 水 量	料 金
13 mm	177,836 ^件	2,767,407 ^{m³}	349,465,040 ^円
20 mm	1,999,138	31,849,174	3,971,276,720
25 mm	116,050	3,508,840	537,060,350
40 mm	22,822	2,916,793	555,996,930
50 mm	6,258	1,242,168	244,584,930
75 mm	1,240	1,187,720	249,025,280
100 mm	336	639,883	135,964,050
150 mm	82	265,455	57,496,030
定期小計	2,323,762	44,377,440	6,100,869,330
随時分	19,021	333,334	45,606,080
減 額	△ 64	△ 27,950	△ 5,410,210
合 計	2,342,719	44,682,824	6,141,065,200

②清水地区

(平成27年度)

区 分	延 件 数	使 用 水 量	料 金
13 mm	223,476 ^件	3,848,242 ^{m³}	479,825,400 ^円
20 mm	847,864	15,069,398	1,875,773,510
25 mm	66,908	1,834,884	277,186,030
30 mm	1,270	27,630	4,831,160
40 mm	15,496	1,329,461	250,236,530
50 mm	9,824	1,152,860	224,399,230
75 mm	5,570	621,801	121,538,710
100 mm	246	263,992	56,661,320
150 mm	36	108,217	23,545,270
200 mm	12	14,738	3,313,350
定期小計	1,170,702	24,271,223	3,317,310,510
随時分	7,205	145,300	21,239,170
減 額	△ 37	△ 9,944	△ 1,789,840
合 計	1,177,870	24,406,579	3,336,759,840

③蒲原地区

(平成27年度)

区 分	延 件 数	使 用 水 量	料 金
13 mm	43,558 ^件	856,531 ^{m³}	108,698,170 ^円
20 mm	12,646	260,250	32,703,220
25 mm	1,226	51,568	8,126,040
30 mm	372	17,628	3,137,680
40 mm	384	118,181	23,478,870
50 mm	168	53,060	10,738,150
75 mm	122	56,587	12,036,020
100 mm	12	1,561	410,870
定期小計	58,488	1,415,366	199,329,020
随時分	210	6,679	1,130,640
減 額	0	0	0
合 計	58,698	1,422,045	200,459,660

④由比地区

(平成27年度)

区 分	延 件 数	使 用 水 量	料 金
13 mm	28,326 ^件	558,796 ^{m³}	71,529,280 ^円
20 mm	6,718	162,266	20,728,020
25 mm	766	46,010	7,808,920
40 mm	288	65,930	12,865,920
50 mm	132	70,428	14,408,320
75 mm	48	85,421	17,956,330
100 mm	0	0	0
定期小計	36,278	988,851	145,296,790
随時分	135	10,339	1,977,700
減 額	0	0	0
合 計	36,413	999,190	147,274,490

(9) 上下水道お客様サービスセンター受付状況

(平成27年度)

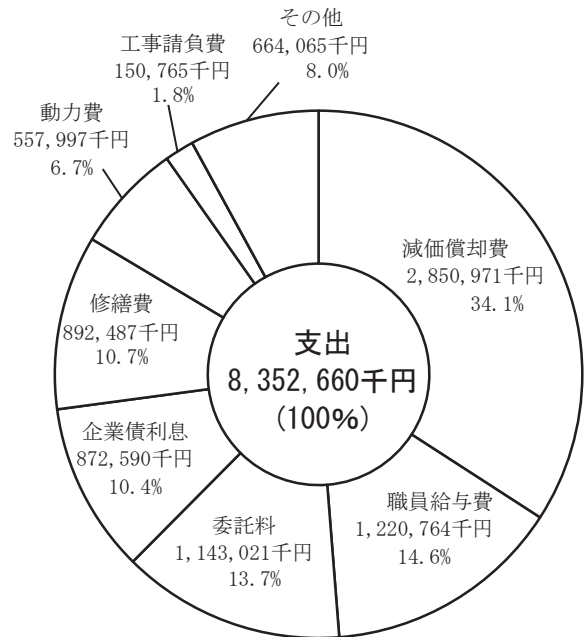
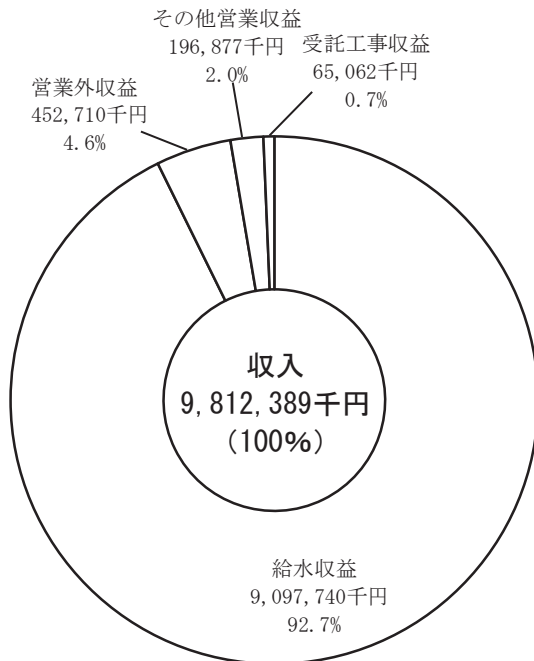
区分 年月	受付状況			
	電話	F A X	メール	受付合計
27年4月	5,506	1,278	416	7,200
5月	3,283	873	257	4,413
6月	4,001	897	294	5,192
7月	3,804	840	237	4,881
8月	3,375	903	241	4,519
9月	3,550	930	339	4,819
10月	3,560	861	276	4,697
11月	3,188	764	197	4,149
12月	3,087	774	233	4,094
28年1月	3,430	887	244	4,561
2月	4,168	948	450	5,566
3月	8,030	1,758	1,258	11,046
合 計	48,982	11,713	4,442	65,137

5 財 務 務

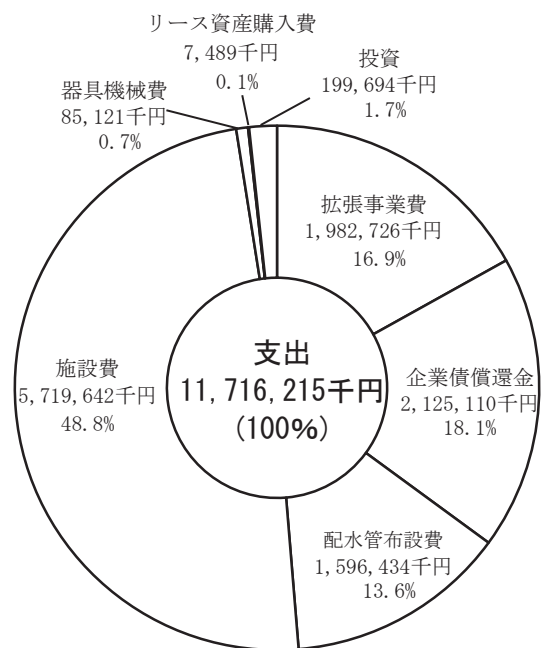
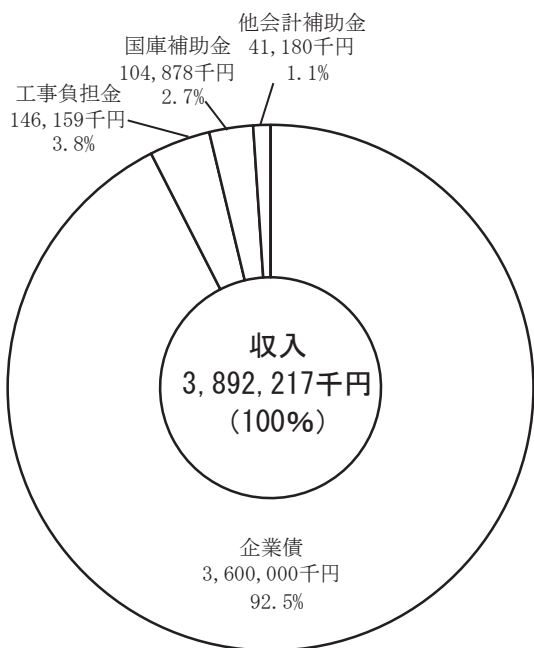
(1) 財務状況の分析

平成27年度

収益的収支（消費税抜き）



資本的収支（消費税込み）



※単位未満四捨五入により合計が一致しない場合がある

(2) 収益明細(消費税抜き)

科目	年度		年度	
	平成23年度	構成比率	平成24年度	構成比率
	円	%	円	%
営業収益	9,874,338,974	99.4	9,742,658,000	99.3
給水収益	9,594,830,405	96.6	9,476,888,634	96.6
水道料金	9,594,830,405	96.6	9,476,888,634	96.6
受託工事収益	70,000,926	0.7	64,014,320	0.7
その他営業収益	209,507,643	2.1	201,755,046	2.1
営業外収益	63,410,176	0.6	67,428,917	0.7
受取利息 及び配当金	28,833,890	0.3	31,647,389	0.3
他会計補助金	16,399,452	0.2	11,868,165	0.1
長期前受金	—	—	—	—
補助金	0	0.0	0	0.0
雑収益	18,176,834	0.2	23,913,363	0.2
特別利益	0	0.0	0	0.0
固定資産売却益	0	0.0	0	0.0
その他特別利益	0	0.0	0	0.0
合計	9,937,749,150	100.0	9,810,086,917	100.0

平成25年度	構成比率	平成26年度	構成比率	平成27年度	構成比率
円	%	円	%	円	%
9,801,899,003	99.5	9,452,671,330	95.5	9,359,679,476	95.4
9,434,694,987	95.7	9,158,876,083	92.6	9,097,740,267	92.7
9,434,694,987	95.7	9,158,876,083	92.6	9,097,740,267	92.7
71,197,686	0.8	64,319,068	0.6	65,061,720	0.7
296,006,330	3.0	229,476,179	2.3	196,877,489	2.0
50,983,792	0.5	438,182,619	4.4	452,709,938	4.6
23,770,201	0.2	22,019,886	0.2	15,426,983	0.2
16,905,890	0.2	8,473,717	0.1	11,319,957	0.1
—	—	385,327,307	3.9	401,744,205	4.1
0	0.0	14,524,000	0.1	0	0.0
10,307,701	0.1	7,837,709	0.1	24,218,793	0.2
8,693,535	0.0	4,588,114	0.1	0	0.0
8,693,535	0.0	4,588,114	0.1	0	0.0
0	0.0	0	0.0	0	0.0
9,861,576,330	100.0	9,895,442,063	100.0	9,812,389,414	100.0

(3) 費用明細(消費税抜き)

科目	年度	平成23年度	構成比率	平成24年度	構成比率
		円	%	円	%
営業費用		7,625,367,049	83.6	7,698,163,115	88.8
原水費		387,874,269	4.3	391,884,123	4.5
浄水費		688,344,271	7.5	687,859,513	7.9
配水費		1,125,812,795	12.3	1,206,045,562	13.9
給水費		1,268,150,101	13.9	1,279,913,831	14.8
受託工事費		68,235,838	0.7	61,465,710	0.7
業務費		762,505,993	8.4	746,122,265	8.6
総係費		585,519,913	6.4	582,594,123	6.7
減価償却費		2,641,203,461	29.0	2,671,273,472	30.8
資産減耗費		96,267,008	1.1	69,726,716	0.8
その他営業費用		1,453,400	0.0	1,277,800	0.0
営業外費用		1,493,574,238	16.4	970,035,147	11.2
支払利息及び 企業債取扱諸費		975,056,336	10.7	955,521,936	11.0
自己資本造成費		500,000,000	5.5	0	0.0
雑支出		14,742,196	0.2	14,513,211	0.2
災害支援費		3,775,706	0.0	0	0.0
特別損失		0	0.0	0	0.0
その他特別損失		0	0.0	0	0.0
合計		9,118,941,287	100.0	8,668,198,262	100.0
当期純利益		818,807,863	—	1,141,888,655	—

平成25年度	構成比率	平成26年度	構成比率	平成27年度	構成比率
円	%	円	%	円	%
8,022,164,596	88.0	7,751,123,379	80.7	7,467,574,291	89.5
416,125,902	4.6	526,684,322	5.5	426,590,346	5.1
698,010,972	7.7	776,516,257	8.1	760,855,496	9.1
1,238,532,278	13.6	1,209,031,991	12.6	1,050,830,773	12.6
1,314,601,969	14.4	1,149,847,947	12.0	1,032,895,254	12.4
59,182,107	0.7	57,714,380	0.6	64,887,985	0.8
915,506,893	10.0	682,306,566	7.1	656,661,769	7.9
567,678,495	6.2	445,897,964	4.6	490,069,924	5.9
2,675,682,720	29.3	2,809,556,067	29.2	2,850,970,668	34.1
135,491,860	1.5	92,329,685	1.0	132,373,876	1.6
1,351,400	0.0	1,238,200	0.0	1,438,200	0.0
948,028,146	10.3	919,130,875	9.5	885,085,416	10.5
934,391,904	10.2	908,317,895	9.4	872,589,833	10.4
0	0.0	0	0.0	0	0.0
13,636,242	0.1	10,812,980	0.1	12,495,583	0.1
0	0.0	0	0.0	0	0.0
149,628,321	1.7	946,862,000	9.8	0	0.0
149,628,321	1.7	946,862,000	9.8	0	0.0
9,119,821,063	100.0	9,617,116,254	100.0	8,352,659,707	100.0
741,755,267	—	278,325,809	—	1,459,729,707	—

(4) 要素別総費用分析表

科目	年度	平成23年度	構成比率	平成24年度	構成比率
		円	%	円	%
職員給与費		1,428,547,996	15.7	1,379,699,318	15.9
動力費		466,521,765	5.1	496,153,026	5.7
修繕費		957,872,290	10.5	935,861,367	10.8
材料費		178,119,360	2.0	173,303,653	2.0
薬品費		44,715,133	0.5	48,318,356	0.6
委託料		1,359,316,403	14.9	1,400,552,040	16.2
工事請負費		182,095,052	2.0	246,525,622	2.8
減価償却費		2,641,203,461	29.0	2,671,273,472	30.8
資産減耗費		96,267,008	1.1	69,726,716	0.8
支払利息		975,056,336	10.7	955,521,936	11.0
自己資本造成費		500,000,000	5.5	0	0.0
その他		289,226,483	3.1	291,262,756	3.4
合計		9,118,941,287	100.0	8,668,198,262	100.0

平成25年度	構成比率	平成26年度	構成比率	平成27年度	構成比率
円	%	円	%	円	%
1,352,905,347	14.8	1,153,762,824	12.0	1,220,764,124	14.6
535,162,264	5.9	611,706,232	6.4	557,996,770	6.7
1,005,209,204	11.0	1,113,888,628	11.6	892,487,180	10.7
194,141,084	2.1	155,906,161	1.6	148,520,010	1.8
44,453,277	0.5	43,316,733	0.5	44,494,631	0.5
1,523,925,971	16.7	1,231,075,330	12.8	1,143,021,389	13.7
276,035,978	3.0	204,598,545	2.1	150,764,638	1.8
2,675,682,720	29.3	2,809,556,067	29.2	2,850,970,668	34.1
135,491,860	1.5	92,329,685	1.0	132,373,876	1.6
934,391,904	10.3	908,317,895	9.4	872,589,833	10.4
0	0.0	0	0.0	0	0.0
442,421,452	4.9	1,292,658,154	13.4	338,676,588	4.1
9,119,821,061	100.0	9,617,116,254	100.0	8,352,659,707	100.0

平成25年度	構成比率	平成26年度	構成比率	平成27年度	構成比率
円	%	円	%	円	%
2,600,000,000	90.2	2,388,000,000	92.6	3,600,000,000	92.5
145,826,000	5.1	51,250,000	2.0	104,878,000	2.7
20,907,000	0.7	21,073,000	0.8	41,180,399	1.1
115,053,845	4.0	119,454,966	4.6	146,158,588	3.8
8,938	0.0	1,526	0.0	0	0.0
2,881,795,783	100.0	2,579,779,492	100.0	3,892,216,987	100.0
3,583,997,981	43.3	2,074,903,993	28.8	1,982,725,631	16.9
1,609,444,477	19.5	1,795,880,830	24.9	1,596,433,847	13.6
924,893,035	11.2	920,214,036	12.8	5,719,641,952	48.8
0	0.0	0	0.0	0	0.0
59,699,557	0.7	80,088,112	1.1	85,120,988	0.7
—	—	—	—	7,488,868	0.1
2,097,380,251	25.3	2,127,290,807	29.6	2,125,110,123	18.1
3,345,904	0.0	0	0.0	0	0.0
—	—	200,000,000	2.8	199,694,000	1.7
8,278,761,205	100.0	7,198,377,778	100.0	11,716,215,409	100.0
△ 5,396,965,422		△ 4,618,598,286		△ 7,823,998,422	
4,303,978,550		3,151,793,140		5,653,072,767	
274,179,009		324,916,491		664,749,091	
減債積立金 818,807,863		減債積立金 1,141,888,655		減債積立金 1,506,176,564	
建設改良積立金		建設改良積立金		建設改良積立金	
0		0		0	
繰越工事資金		繰越工事資金		繰越工事資金	
0		0		0	

(6) 有収水量1立方メートル当たりの原価計算表(消費税抜き)

科 目	年 度	平成23年度		平成24年度	
		金 額	原 価	金 額	原 価
給 料 ・ 手 当		889,475,440	11.89	853,730,947	11.54
法 定 福 利 費		180,295,705	2.41	174,117,491	2.35
賃 金		14,958,113	0.20	21,851,305	0.30
退 職 給 与 金 (平成26年度以降は退職給付金)		281,822,000	3.77	280,955,000	3.79
旅 費		2,062,732	0.03	2,145,363	0.03
動 力 費		466,521,765	6.23	496,153,026	6.70
修 繕 費		887,631,362	11.86	865,781,879	11.69
材 料 費		178,119,360	2.38	173,303,653	2.34
薬 品 費		42,984,446	0.57	46,585,959	0.63
路 面 復 旧 費		69,548,044	0.93	69,363,714	0.94
減 価 償 却 費		2,641,203,461	35.29	2,671,273,472	36.08
固 定 資 産 除 却 費		96,267,008	1.29	69,726,716	0.94
た な 卸 資 産 減 耗 費		0	0.00	0	0.00
支 払 利 息		975,056,336	13.03	955,521,936	12.90
自 己 資 本 造 成 費		500,000,000	6.68	0	0.00
貸 倒 引 当 金 繰 入 額		—	—	—	—
小 計		7,225,945,772	96.56	6,680,510,461	90.23
被 服 費		847,893	0.01	985,768	0.01
備 消 品 費		21,227,631	0.28	24,302,047	0.33
燃 料 費		4,488,792	0.06	4,029,599	0.05
光 熱 水 費		12,581,797	0.17	14,778,846	0.20
印 刷 製 本 費		3,347,441	0.04	3,018,097	0.04
通 信 運 搬 費		52,468,227	0.70	52,265,708	0.71
負 担 金		46,986,208	0.62	47,084,131	0.63
委 託 料		1,235,137,011	16.50	1,278,449,027	17.27
工 事 請 負 費		178,625,846	2.39	246,525,622	3.33
そ の 他		117,633,645	1.57	109,953,371	1.48
小 計		1,673,344,491	22.34	1,781,392,216	24.05
合 計		8,899,290,263	118.90	8,461,902,677	114.28

平成25年度		平成26年度		平成27年度	
金額	原価	金額	原価	金額	原価
円	円	円	円	円	円
833,060,437	11.29	865,070,130	12.04	861,581,418	12.05
167,592,717	2.27	175,232,956	2.44	174,569,645	2.44
19,437,757	0.26	18,254,121	0.25	11,945,676	0.17
280,590,000	3.80	43,138,207	0.60	107,703,833	1.51
2,085,222	0.03	1,860,848	0.03	2,074,824	0.03
535,162,264	7.25	611,706,232	8.52	557,996,770	7.80
910,473,574	12.33	1,010,583,843	14.07	777,557,891	10.87
194,141,084	2.63	155,906,161	2.17	148,520,010	2.08
42,857,064	0.58	41,817,822	0.58	42,999,615	0.60
93,852,992	1.27	102,696,036	1.43	114,238,703	1.60
2,675,682,720	36.24	2,809,556,067	39.12	2,850,970,668	39.87
135,491,860	1.84	92,329,685	1.29	132,373,876	1.85
0	0.00	0	0.00	0	0.00
934,391,904	12.66	908,317,895	12.65	872,589,833	12.20
0	0.00	0	0.00	0	0.00
—	—	26,642,766	0.37	11,574,025	0.16
6,824,819,595	92.45	6,863,112,769	95.56	6,666,696,787	93.23
729,848	0.01	1,184,050	0.02	1,091,380	0.02
20,855,097	0.28	30,842,512	0.43	34,055,064	0.48
3,772,805	0.05	3,488,821	0.05	2,902,535	0.04
12,704,041	0.17	13,250,901	0.18	16,398,809	0.23
4,344,078	0.06	4,848,396	0.07	4,475,627	0.06
51,997,552	0.70	51,506,317	0.72	52,507,126	0.73
47,317,304	0.63	51,697,976	0.71	54,538,601	0.76
1,349,375,474	18.28	1,128,085,405	15.71	1,039,266,379	14.53
276,035,978	3.74	204,598,545	2.85	150,764,638	2.11
82,083,201	1.11	127,701,359	1.78	133,317,803	1.86
1,849,215,378	25.03	1,617,204,282	22.52	1,489,317,962	20.82
8,674,034,973	117.48	8,480,317,051	118.08	8,156,014,749	114.05

(7) 経営分析表

分析項目		算式	平成23年度	平成24年度	平成25年度	平成26年度	平成27年度
構成比率	固定資産比率	$\frac{\text{固定資産}}{\text{資産合計}} \times 100$ (%)	83.00	83.79	84.95	85.93	89.22
	固定負債比率	$\frac{\text{固定負債}}{\text{負債資本合計}} \times 100$ (%)	40.69	40.77	40.54	38.97	39.20
	自己資本比率	$\frac{\text{資本合計} + \text{繰延収益}}{\text{負債資本合計}} \times 100$ (%)	57.13	57.46	57.32	46.53	56.69
財務比率	固定比率	$\frac{\text{固定資産}}{\text{資本合計} + \text{繰延収益}} \times 100$ (%)	145.28	145.82	148.19	184.68	157.40
	固定長期適合率	$\frac{\text{固定資産}}{\text{固定負債} + \text{繰延収益} + \text{資本合計}} \times 100$ (%)	84.85	85.30	86.80	100.50	93.06
	流動比率	$\frac{\text{流動資産}}{\text{流動負債}} \times 100$ (%)	780.40	915.56	705.03	340.02	261.67
	酸性試験比率	$\frac{\text{現預金} + (\text{未収金} - \text{貸倒引当金})}{\text{流動負債}} \times 100$ (%)	752.68	869.71	677.55	329.44	251.06
回転率	自己資本回転率	$\frac{\text{営業収益} - \text{受託工事収益}}{\text{平均自己資本}}$ (回)	0.17	0.16	0.16	0.17	0.15
	固定資産回転率	$\frac{\text{営業収益} - \text{受託工事収益}}{\text{平均固定資産}}$ (回)	0.12	0.11	0.11	0.10	0.10
	未収金回転率	$\frac{\text{営業収益} - \text{受託工事収益}}{\text{平均未収金}}$ (回)	5.93	6.04	5.96	6.32	6.24
収益率	総資本利益率	$\frac{\text{当年度純利益}}{\text{平均総資本}} \times 100$ (%)	0.81	1.10	0.70	0.26	1.34
	自己資本利益率	$\frac{\text{当年度純利益}}{\text{平均自己資本}} \times 100$ (%)	1.42	1.93	1.23	0.50	2.36
	営業利益対率	$\frac{\text{営業利益}}{\text{営業収益}} \times 100$ (%)	22.78	20.98	18.16	18.00	20.36
	総収益対率	$\frac{\text{総収益}}{\text{総費用}} \times 100$ (%)	108.98	113.17	109.94	102.89	117.48
	営業収益対率	$\frac{\text{営業収益} - \text{受託工事収益}}{\text{営業費用} - \text{受託工事費}} \times 100$ (%)	129.74	126.74	122.20	122.03	125.56
その他	職員給与対率	$\frac{\text{損益勘定職員給与費}}{\text{営業収益} - \text{受託工事収益}} \times 100$ (%)	14.47	14.16	13.80	19.93	13.13
	減価償却率	$\frac{\text{当年度減価償却費}}{\text{期末償却資産} + \text{当年度減価償却費}} \times 100$ (%)	3.47	3.53	3.43	3.48	3.26

※自己資本=資本合計+繰延収益

(8)企業債現在高

年度	借入先	前年度末残高	当年度借入高	当年度償還高	当年度末残高	前年対比
23年度	財政融資資金	21,519,627,370	2,300,000,000	804,386,420	23,015,240,950	106.9
	地方公共団体金融機構	14,918,108,904	0	724,473,799	14,193,635,105	95.1
	清水銀行	131,800,000	0	131,800,000	0	0.0
	清水農業協同組合	212,300,000	0	105,800,000	106,500,000	50.2
	静岡信用金庫	705,400,000	0	169,600,000	535,800,000	76.0
	静岡銀行	1,173,300,000	0	126,400,000	1,046,900,000	89.2
	静岡市農業協同組合	259,500,000	0	28,800,000	230,700,000	88.9
	計	38,920,036,274	2,300,000,000	2,091,260,219	39,128,776,055	100.5
24年度	財政融資資金	23,015,240,950	2,700,000,000	874,788,505	24,840,452,445	107.9
	地方公共団体金融機構	14,193,635,105	0	778,419,265	13,415,215,840	94.5
	清水農業協同組合	106,500,000	0	106,500,000	0	0.0
	静岡信用金庫	535,800,000	0	169,600,000	366,200,000	68.3
	静岡銀行	1,046,900,000	0	126,400,000	920,500,000	87.9
	静岡市農業協同組合	230,700,000	0	28,800,000	201,900,000	87.5
	計	39,128,776,055	2,700,000,000	2,084,507,770	39,744,268,285	101.6
	25年度	財政融資資金	24,840,452,445	2,600,000,000	937,675,466	26,502,776,979
地方公共団体金融機構		13,415,215,840	0	834,104,785	12,581,111,055	93.8
清水農業協同組合		0	0	0	0	0.0
静岡信用金庫		366,200,000	0	170,400,000	195,800,000	53.5
静岡銀行		920,500,000	0	126,400,000	794,100,000	86.3
静岡市農業協同組合		201,900,000	0	28,800,000	173,100,000	85.7
計		39,744,268,285	2,600,000,000	2,097,380,251	40,246,888,034	101.3
26年度		財政融資資金	26,502,776,979	2,388,000,000	1,003,296,665	27,887,480,314
	地方公共団体金融機構	12,581,111,055	0	835,694,142	11,745,416,913	93.4
	静岡信用金庫	195,800,000	0	133,100,000	62,700,000	32.0
	静岡銀行	794,100,000	0	126,400,000	667,700,000	84.1
	静岡市農業協同組合	173,100,000	0	28,800,000	144,300,000	83.4
	計	40,246,888,034	2,388,000,000	2,127,290,807	40,507,597,227	100.6
	27年度	財政融資資金	27,887,480,314	3,600,000,000	1,071,660,472	30,415,819,842
地方公共団体金融機構		11,745,416,913	0	835,549,651	10,909,867,262	92.9
静岡信用金庫		62,700,000	0	62,700,000	0	0.0
静岡銀行		667,700,000	0	126,400,000	541,300,000	81.1
静岡市農業協同組合		144,300,000	0	28,800,000	115,500,000	80.0
計		40,507,597,227	3,600,000,000	2,125,110,123	41,982,487,104	103.6

(9) 貸借対照表(消費税抜き)

(資産の部)

(単位:円)

科目 \ 年度	平成23年度	平成24年度	平成25年度	平成26年度	平成27年度
固定資産	85,044,597,932	87,374,085,235	90,326,066,714	92,208,449,423	98,278,809,359
有形固定資産	84,835,683,022	87,173,170,325	90,133,151,804	91,823,534,513	97,702,169,849
土地	5,986,111,765	6,501,333,651	6,501,324,713	6,501,323,187	6,534,194,967
立木	97,913,140	97,913,140	97,913,140	97,913,140	97,913,140
建物	2,357,941,456	2,290,168,684	2,364,511,031	2,354,463,409	8,404,584,743
構築物	62,879,752,206	62,788,748,925	64,278,236,301	66,727,380,720	66,806,730,217
機械及び装置	7,878,761,915	7,606,406,714	8,439,180,337	8,343,186,664	8,527,450,763
車両運搬具	14,860,603	18,790,579	19,654,239	18,494,470	17,116,195
工具、器具 及び備品	103,106,691	88,126,615	78,212,421	78,743,578	80,539,092
リース資産	—	—	—	—	104,012,056
建設仮勘定	5,517,235,246	7,781,682,017	8,354,119,622	7,702,029,345	7,129,628,676
無形固定資産	204,514,910	196,514,910	188,514,910	180,514,910	172,514,910
施設利用権	203,200,000	195,200,000	187,200,000	179,200,000	171,200,000
電話加入権	1,314,910	1,314,910	1,314,910	1,314,910	1,314,910
地上権	0	0	0	0	0
投資	4,400,000	4,400,000	4,400,000	204,400,000	404,124,600
投資有価証券	—	—	—	200,000,000	399,724,600
出資金	4,400,000	4,400,000	4,400,000	4,400,000	4,400,000
破産更生債権等	—	—	—	127,382,028	141,709,416
貸倒引当金	—	—	—	△ 127,382,028	△ 141,709,416
流動資産	17,417,204,739	16,902,400,309	16,007,723,129	15,099,717,395	11,869,294,508
現金預金	15,150,151,435	14,478,034,786	13,670,447,208	13,354,018,807	9,685,315,398
未収金	1,648,286,946	1,578,005,796	1,713,439,176	1,275,721,843	1,702,522,365
有価証券	0	0	5,000,000	5,000,000	0
貯蔵品	38,416,358	42,189,727	50,036,745	72,736,745	107,076,745
前払金	580,350,000	804,170,000	568,800,000	392,240,000	374,380,000
資産合計	102,461,802,671	104,276,485,544	106,333,789,843	107,308,166,818	110,148,103,867

(負債・資本の部)

(単位：円)

科目 \ 年度	平成23年度	平成24年度	平成25年度	平成26年度	平成27年度
負債	4,794,571,386	4,611,397,419	5,135,252,382	57,378,704,108	58,758,911,450
固定負債	2,562,748,912	2,765,263,854	2,864,749,481	41,817,668,519	43,172,848,087
建設改良等の財源に 充てるための企業債	—	—	—	38,382,487,107	39,842,031,108
リース債務	—	—	—	—	82,377,548
退職給与引当金 (平成26年度より退職給付引当金)	702,206,543	830,121,485	887,207,112	1,457,639,043	1,270,897,062
修繕引当金	1,860,542,369	1,935,142,369	1,977,542,369	1,977,542,369	1,977,542,369
流動負債	2,231,822,474	1,846,133,565	2,270,502,901	4,440,827,667	4,535,916,390
建設改良等の財源に 充てるための企業債	—	—	—	2,125,110,120	2,140,455,996
リース債務	—	—	—	—	22,466,604
未払金	2,179,688,136	1,798,711,303	2,216,314,724	2,138,502,479	2,222,494,299
預り金	52,134,338	47,422,262	49,188,177	61,855,068	56,320,491
預り保証有価証券	0	0	5,000,000	5,000,000	0
賞与引当金	0	0	5,000,000	93,111,000	78,362,000
法定福利費引当金	0	0	5,000,000	17,249,000	15,817,000
繰延収益	—	—	—	11,120,207,922	11,050,146,973
長期前受金	—	—	—	18,614,825,647	18,884,392,884
長期前受金収益化累計額	—	—	—	△ 7,494,617,725	△ 7,834,245,911
資本	97,667,231,285	99,665,088,125	101,198,537,461	49,929,462,710	51,389,192,417
資本金	73,820,434,504	75,543,710,722	76,865,138,334	36,618,250,300	44,923,075,075
剰余金	23,846,796,781	24,121,377,403	24,333,399,127	13,311,212,410	6,466,117,342
資本剰余金	19,827,970,803	20,068,446,758	20,357,521,078	1,894,072,432	1,894,072,432
受贈財産評価額	4,300,992,364	4,319,886,411	4,330,519,790	1,280,600,773	1,280,600,773
国庫(県)補助金	1,222,264,679	1,292,528,679	1,435,008,775	3,310,881	3,310,881
他会計補助金	2,173,707,306	2,174,589,306	2,195,496,306	22,939,294	22,939,294
他会計負担金	39,436,660	39,436,660	39,436,660	850,200	850,200
工事負担金	12,076,528,412	12,226,964,320	12,342,018,165	586,371,284	586,371,284
その他資本剰余金	15,041,382	15,041,382	15,041,382	—	—
利益剰余金	4,018,825,978	4,052,930,645	3,975,878,049	11,417,139,978	4,572,044,910
減債積立金	1,112,849,271	823,873,146	1,146,953,938	1,511,241,847	383,391,092
建設改良積立金	972,747,547	972,747,547	972,747,547	972,747,547	972,747,547
災害準備積立金	150,000,000	150,000,000	150,000,000	150,000,000	150,000,000
水源対策積立金	100,000,000	100,000,000	100,000,000	100,000,000	100,000,000
当年度未処分利益剰余金	1,683,229,160	2,006,309,952	1,606,176,564	8,683,150,584	2,965,906,271
負債・資本合計	102,461,802,671	104,276,485,544	106,333,789,843	107,308,166,818	110,148,103,867

(10) 損益計算書(消費税抜き)

(単位:円)

科目	年度	平成23年度	平成24年度	平成25年度	平成26年度	平成27年度
収入		9,937,749,150	9,810,086,917	9,861,576,330	9,895,442,063	9,812,389,414
営業収益		9,874,338,974	9,742,658,000	9,801,899,003	9,452,671,330	9,359,679,476
給水収益		9,594,830,405	9,476,888,634	9,434,694,987	9,158,876,083	9,097,740,267
受託工事収益		70,000,926	64,014,320	71,197,686	64,319,068	65,061,720
その他営業収益		209,507,643	201,755,046	296,006,330	229,476,179	196,877,489
営業外収益		63,410,176	67,428,917	50,983,792	438,182,619	452,709,938
受取利息及び配当金		28,833,890	31,647,389	23,770,201	22,019,886	15,426,983
他会計補助金		16,399,452	11,868,165	16,905,890	8,473,717	11,319,957
長期前受金戻入		—	—	—	385,327,307	401,744,205
補助金		0	0	0	14,524,000	0
雑収益		18,176,834	23,913,363	10,307,701	7,837,709	24,218,793
特別利益		0	0	8,693,535	4,588,114	0
支出		9,118,941,287	8,668,198,262	9,119,821,063	9,617,116,254	8,352,659,707
営業費用		7,625,367,049	7,698,163,115	8,022,164,596	7,751,123,379	7,467,574,291
原水費		387,874,269	391,884,123	416,125,902	526,684,322	426,590,346
浄水費		688,344,271	687,859,513	698,010,972	776,516,257	760,855,496
配水費		1,125,812,795	1,206,045,562	1,238,532,278	1,209,031,991	1,050,830,773
給水費		1,268,150,101	1,279,913,831	1,314,601,969	1,149,847,947	1,032,895,254
受託工事費		68,235,838	61,465,710	59,182,107	57,714,380	64,887,985
業務費		762,505,993	746,122,265	915,506,893	682,306,566	656,661,769
総係費		585,519,913	582,594,123	567,678,495	445,897,964	490,069,924
減価償却費		2,641,203,461	2,671,273,472	2,675,682,720	2,809,556,067	2,850,970,668
資産減耗費		96,267,008	69,726,716	135,491,860	92,329,685	132,373,876
その他営業費用		1,453,400	1,277,800	1,351,400	1,238,200	1,438,200
営業外費用		1,493,574,238	970,035,147	948,028,146	919,130,875	885,085,416
支払利息及び企業債取扱諸費		975,056,336	955,521,936	934,391,904	908,317,895	872,589,833
自己資本造成費		500,000,000	0	0	0	0
雑支出		14,742,196	14,513,211	13,636,242	10,812,980	12,495,583
災害支援費		3,775,706	0	0	0	0
特別損失		0	0	149,628,321	946,862,000	0
その他特別損失		0	0	149,628,321	946,862,000	0
当年度純利益		818,807,863	1,141,888,655	741,755,267	278,325,809	1,459,729,707

(11) 水道料金収納状況

① 27年度までの累計収入

(平成28年3月末現在)

区分 年度	調定額		収入額		未収額		収納率 金額(%)	未納率 金額(%)
	件数	金額(円)	件数	金額(円)	件数	金額(円)		
平成21年度	1,702,983	10,341,972,310	1,697,033	10,320,814,224	5,950	21,158,086	99.80	0.20
平成22年度	1,714,208	10,305,009,400	1,708,566	10,285,027,397	5,642	19,982,003	99.81	0.19
平成23年度	1,728,995	10,071,767,820	1,723,126	10,049,870,187	5,869	21,897,633	99.78	0.22
平成24年度	1,742,162	9,950,381,350	1,734,794	9,926,554,586	7,368	23,826,764	99.76	0.24
平成25年度	1,756,676	9,905,539,340	1,747,607	9,874,847,317	9,069	30,692,023	99.69	0.31
平成26年度	1,770,424	9,847,724,770	1,761,472	9,815,799,780	8,952	31,924,990	99.68	0.32
平成27年度	1,783,683	9,825,559,190	1,580,933	8,761,986,250	202,750	1,063,572,940	89.18	10.82

② 27年度における収入

(平成28年3月末現在)

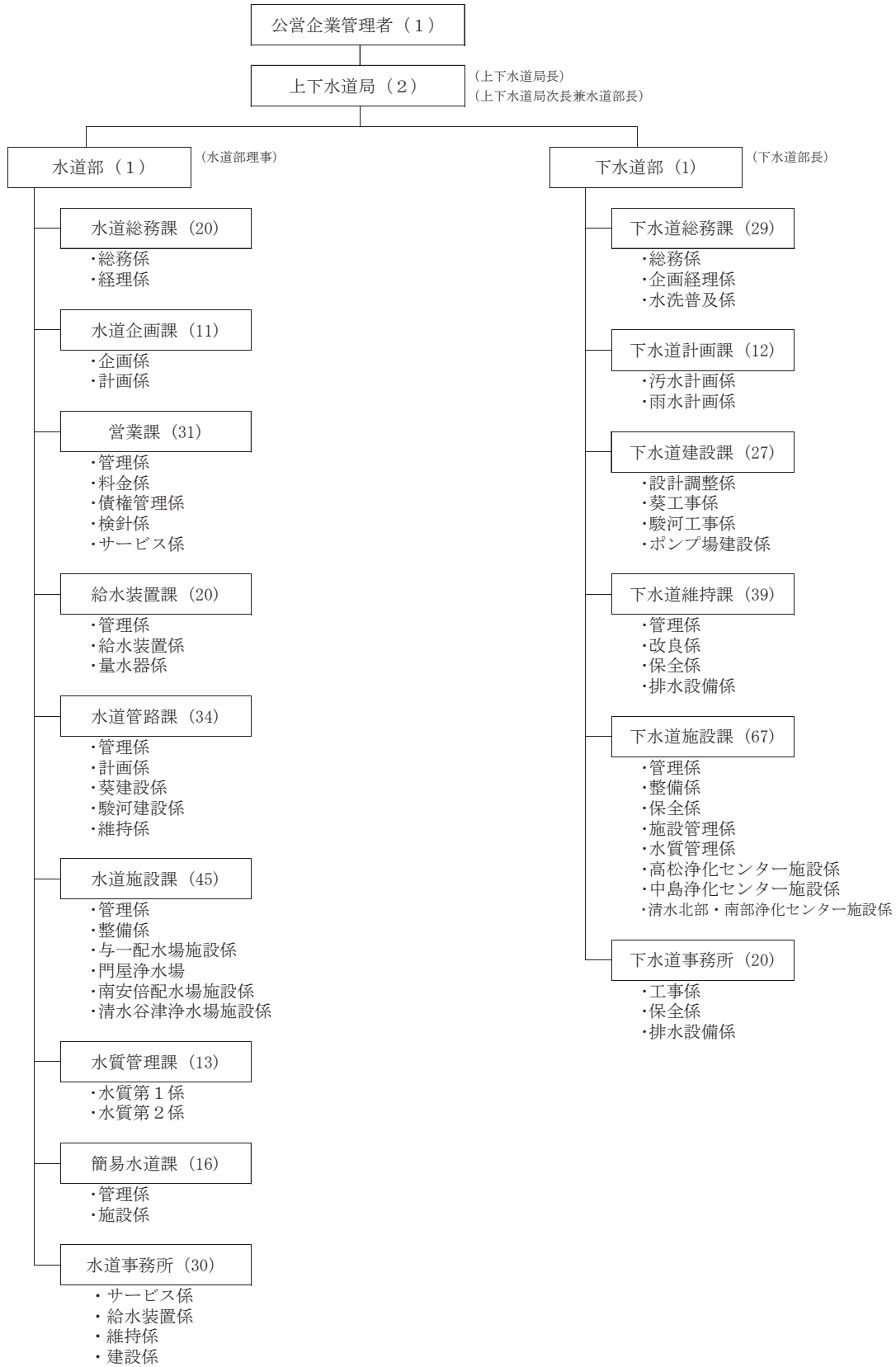
区分 年度	調定額		収入額		未収額		収納率 金額(%)	未納率 金額(%)
	件数	金額(円)	件数	金額(円)	件数	金額(円)		
平成20年度 以前	23,095	101,770,345	123	1,232,550	22,972	100,537,795	1.21	98.79
平成21年度	6,025	21,863,366	75	705,280	5,950	21,158,086	3.23	96.77
平成22年度	5,803	21,999,543	161	2,017,540	5,642	19,982,003	9.17	90.83
平成23年度	6,130	24,172,203	261	2,274,570	5,869	21,897,633	9.41	90.59
平成24年度	7,897	27,838,733	529	4,011,969	7,368	23,826,764	14.41	85.59
平成25年度	11,024	42,057,111	1,955	11,366,358	9,069	30,690,753	27.03	72.97
平成26年度	201,805	1,041,639,060	192,853	1,009,714,070	8,952	31,924,990	96.94	3.06
計	261,779	1,281,340,361	195,957	1,031,322,337	65,822	250,018,024	80.49	19.51

※調定額は減額等処理した実調定額

6 静岡市上下水道局組織機構

(平成28年4月1日現在)

(1) 組織図



※ 公営企業管理者1人、上下水道局長1人、上下水道局次長1人、水道部221人（うち非常勤職員37人）、下水道部195人（うち非常勤職員30人、岩手県山田町派遣1人） 計 419人

(2) 水道部事務分掌

水道総務課

1 職員配置

課長 1 人、課長補佐（係長兼務） 1 人、係長 1 人、副主幹 2 人、主査 5 人、主任主事 4 人、主任技師 2 人、主事 1 人、非常勤嘱託 3 人

計 20 人

2 分掌事務

- (1) 水道事業に係る防災計画の総括に関する事。
- (2) 局の危機管理に関する事。
- (3) 局の政策法務の推進に関する事。
- (4) 組織、人事及び職務権限に関する事。
- (5) 水道事業に係る職員の研修その他の能力開発に関する事。
- (6) 儀礼及び交際に関する事。
- (7) 水道事業資産の取得、管理及び処分に関する事。
- (8) 管理者の所管に係る情報公開及び個人情報保護に関する事。
- (9) 職員の労務管理に関する事。
- (10) 職員の損害賠償に関する事。
- (11) 水道事業に係る予算、決算、企業債及び財政計画に関する事。
- (12) 水道事業に係る財務及び経理に関する事。
- (13) 工事の請負契約に関する事。
- (14) 建設業関連業務の委託契約に関する事。
- (15) 物品の購入、修理及び加工に関する事（各課の所管に属するものを除く。）。
- (16) 貯蔵品の検査に関する事。
- (17) 貯蔵品の購入、出納及び保管に関する事。
- (18) 指定給水装置工事事業者の指定等に関する事。
- (19) 公益社団法人日本水道協会に関する事。
- (20) 職員の給与及び福利厚生に関する事。
- (21) 職員の公務災害補償等に関する事。
- (22) 公印に関する事。
- (23) 条例、規程その他例規の制定及び改廃に関する事。
- (24) 公金取扱金融機関に関する事。
- (25) 電算処理業務の総括に関する事。
- (26) 上下水道局庁舎の維持管理に関する事。
- (27) 部の庶務に関する事。

水道企画課

1 職員配置

課長（参与兼務）1人、課長補佐（係長兼務）1人、係長1人、副主幹1人、主査3人、主任主事1人、主任技師1人、非常勤嘱託2人

計 11人

2 分掌事務

- （1）水道に係る政策の企画及び総合調整に関すること。
- （2）水道事業の総合計画の策定及び進行管理に関すること。
- （3）水道事業計画（実施計画を除く。）の策定に関すること。
- （4）水道事業に係る広報及び広聴に関すること。

営業課

1 職員配置

課長（参与兼務）1人、課長補佐（係長兼務）1人、主幹（係長兼務）3人、係長1人、副主幹1人、主査5人、主査（再）3人、主任主事8人、主事5人、副主任技手1人、非常勤嘱託2人

計 31人

2 分掌事務

- （1）水道及び下水道の使用についての業務手続に関すること。
- （2）水道料金等のシステムの開発、運用及び管理に関すること。
- （3）水道料金及び下水道使用料等の収納事務に関すること。
- （4）収納金の収入整理に関すること。
- （5）検針及び徴収の委託業務に関すること。
- （6）水道及び下水道の開始、中止及び廃止の受付等に関すること。
- （7）使用水量の計量及び認定並びに排出量の計測に関すること。
- （8）水道料金等の滞納整理に関すること。
- （9）給水の停止の決定に関すること。

給水装置課

1 職員配置

課長 1 人、課長補佐（係長兼務） 2 人、主幹（係長兼務） 1 人、
主査 2 人、主査（再） 1 人、主任主事 1 人、主任技師 1 人、
主事 2 人、技師 1 人、非常勤嘱託 8 人

計 20 人

2 分掌事務

- （1）給水装置工事の設計審査及び工事検査に関すること。
- （2）指定給水装置工事事業者の技術指導及び工事監督に関すること。
- （3）給水台帳の整備保管に関すること。
- （4）貯水槽水道の指導及び台帳整理に関すること。
- （5）建築確認申請における中高層建築物の給水計画の確認に関すること。
- （6）水道メーター等の取付け、取替え及び取外しに関すること。

水道管路課

1 職員配置

課長 1 人、課長補佐（係長兼務） 2 人、主幹（係長兼務） 2 人、係長 1 人
主査 6 人、主査（再） 2 人、主査（再短） 1 人、主任主事 1 人、主任技師 8 人、
技師 1 人、主任指導員技手（再短） 1 人、主任技手 3 人、副主任技手 1 人、
非常勤嘱託 4 人

計 34 人

2 分掌事務

- （1）水道管路の調査、設計及び施工に関すること。
- （2）受託工事に関すること。
- （3）水道管路に係る用地の取得に関すること。
- （4）水道マッピングシステムに関すること。
- （5）水道管路工事に係る申請等に関すること。
- （6）水道管路の維持管理に関すること。
- （7）給水装置の修繕に関すること。
- （8）消火栓の維持管理に関すること。
- （9）漏水防止対策に関すること。
- （10）緊急給水に関すること。
- （11）水道業務無線に関すること。
- （12）道路等の占用の更新申請に関すること。
- （13）水道事業計画に基づく水道管路工事（実施計画の策定を含む。）に関すること。

水道施設課

1 職員配置

課長 1 人、担当課長（場長兼務） 1 人、課長補佐（係長兼務） 1 人
主幹（副主幹兼務） 1 人、場長（係長兼務） 2 人、係長 3 人、副主幹 1 人
主査 8 人、主査（再） 1 人、主任主事 1 人、主任技師 15 人、技師 6 人
非常勤嘱託 4 人

計 45 人

2 分掌事務

- (1) 水道施設（水道管路を除く。以下同じ。）の維持管理に関する事。
- (2) 水道施設の調査、設計及び施工に関する事。
- (3) 水道施設に係る用地の取得に関する事。
- (4) 水道事業計画に基づく水道施設工事（実施計画の策定を含む。）に関する事。

水質管理課

1 職員配置

課長 1 人、課長補佐（係長兼務） 1 人、係長 1 人、
主任薬剤師 3 人、主任主事 1 人、薬剤師 4 人、非常勤嘱託 2 人

計 13 人

2 分掌事務

- (1) 水道の水質検査に関する事
- (2) 水源の水質監視に関する事

簡易水道課

1 職員配置

課長 1 人、課長補佐（係長兼務） 1 人、係長 1 人、副主幹 1 人、
主査 1 人、主任技師 3 人、主任主事 1 人、技師 2 人、非常勤嘱託 5 人

計 16 人

2 分掌事務

- (1) 簡易水道事業計画に関する事。
- (2) 簡易水道事業に関する事。

水道事務所

1 職員配置

所長 1 人、参事（係長兼務） 1 人、所長補佐（係長兼務） 1 人、
主幹（係長兼務） 1 人、係長 1 人、副主幹 2 人、主査 4 人、主任主事 1 人、
主任主事（再） 1 人、主任技師 6 人、技師 1 人、主任指導員技能士 2 人、
主任技手（再） 1 人、非常勤嘱託 7 人

計 30 人

2 分掌事務

- (1) 水道料金及び下水道使用料等の収納事務に関する事。
- (2) 検針及び徴収の委託業務に関する事。
- (3) 水道及び下水道の開始、中止及び廃止の受付等に関する事。
- (4) 使用水量の計量及び認定並びに排出量の計測に関する事。
- (5) 水道料金等の滞納整理に関する事。
- (6) 給水装置工事の設計審査及び工事検査に関する事。
- (7) 指定給水装置工事事業者の技術指導及び工事監督に関する事。
- (8) 給水台帳の整備保管に関する事。
- (9) 貯水槽水道の指導及び台帳整理に関する事。
- (10) 建築確認申請における中高層建築物の給水計画の確認に関する事。
- (11) 水道管路の調査、設計及び施工に関する事。
- (12) 受託工事に関する事。
- (13) 水道管路に係る用地の取得に関する事。
- (14) 水道管路工事に係る申請等に関する事。
- (15) 水道管路の維持管理に関する事。
- (16) 給水装置の修繕に関する事。
- (17) 消火栓の維持管理に関する事。
- (18) 漏水防止対策に関する事。
- (19) 緊急給水に関する事。
- (20) 道路等の占用の更新申請に関する事。
- (21) 水道事業計画に基づく水道管路工事（実施計画の策定を含む。）に関する事。

第2編 静岡市水道料金の変遷



(3階 災害対策本部室 壁面展示)

1 水道料金の変遷

(1) 水道料金一元化後の水道料金 (1か月単位)

平成20年6月分から平成26年3月分まで (※由比地区は平成20年11月分から)

(ア) 基本料金 (消費税込み)

メーターの口径	金額
13 mm	399.00 円
20 mm	
25 mm	651.00 円
30 mm	2,005.50 円
40 mm	
50 mm	2,971.50 円
75 mm	7,413.00 円
100 mm	12,621.00 円
150 mm	27,604.50 円
200 mm	

(イ) 従量料金 (消費税込み)

区分	1 m ³ 当たり
10 m ³ までの分	63.00 円
10 m ³ を超え 20 m ³ までの分	112.35 円
20 m ³ を超え 50 m ³ までの分	149.10 円
50 m ³ を超え100 m ³ までの分	173.25 円
100 m ³ を超え500 m ³ までの分	192.15 円
500 m ³ を超える分	204.75 円

(2) 静岡地区

区分	計 量 制																	改正年月日					
	専 用 栓											共用給水			連用給水		特別給水						
	家事用		営業用			官公署団体用			浴場営業用			基本料金	水量	超過料金	基本料金	水量	超過料金		基本料金	水量			
	基本料金	水量	基本料金	水量	超過料金	基本料金	水量	超過料金	基本料金	水量	超過料金												
昭和8年10月～13年3月	円	m ³	円	円	m ³	円	円	m ³	円	円	m ³	円	円	m ³	円	円	m ³	円	円	m ³	円	昭和年月日	
13年4月～21年3月	0.75	10	0.06	0.75	10	0.06	1	20	0.035	3	100	0.025								4	50	0.07	13.4.1
21年4月～22年3月	2.50	8	0.20	2.50	8	0.20	5	20	0.15	10	100	0.06	0.70	5	0.10					20	30	0.30	21.4.1
22年4月～22年7月	5	8	0.40	5	8	0.40	10	20	0.30	20	100	0.10	1.40	5	0.20					40	30	0.60	22.4.1
22年8月～23年3月	10	8	1	10	8	1	20	20	1	50	100	0.30	3	5	0.50					100	30	1.50	22.8.1
23年4月～23年7月	20	8	2	20	8	2	40	20	2	100	100	1	5	5	1					150	30	3	23.4.1
23年8月～24年3月	30	8	5	30	8	5	80	20	6	300	100	4	10	5	3					300	20	15	23.8.1
24年4月～24年9月	37	8	5	37	8	5	94	20	5.5	300	100	4	10	5	3					300	20	15	24.4.1
24年10月～26年2月	40	8	6	150	20	10	120	20	7	400	100	5	15	5	4	37	8	5	450	20	20	24.10.1	
26年3月～27年3月	48	8	7	50	8	12	120	20	7	400	100	5	15	5	4	37	8	5	450	20	20	26.3.1	
27年4月～29年5月	60	8	8	60	8	15	160	20	10	450	100	6	20	5	5	45	8	6	600	20	25	27.4.1	
29年6月～36年3月	75	8	10	75	8	15	200	20	12	500	100	7	25	5	6	60	8	7	700	20	30	29.6.1	
36年4月～40年3月	90	8	12	90	8	18	240	20	15	600	100	8	30	5	7	75	8	8	850	20	35	36.4.1	
40年4月～48年9月	125	8	20	125	8	30	300	20	25	900	100	12	45	5	10	100	8	12	1,250	20	55	40.4.1	
48年10月～50年12月	従 量 制 へ 移 行																	48.10.1					
	基本料金			従量料金（1立方メートルにつき）																			
51年1月～56年3月	10 m ³ まで 200円	ただし 5 m ³ までは 150円	10 m ³ をこえ 20 m ³ まで 30円	20 m ³ をこえ 50 m ³ まで 35円	50 m ³ をこえ 100 m ³ まで 40円	100 m ³ をこえ 500 m ³ まで 45円	500 m ³ をこえる分 50円	75	75	75	75	75	75	75	75	75	75	75	75	75	75	51.1.1	
56年4月～59年3月	450	340	70	81	93	106	110	56.4.1															
59年4月～平成5年3月	520	400	81	94	108	123	128	59.4.1															
5年4月～9年3月	670	530	106	124	143	164	171	平成5.4.1															
9年4月～13年3月	口 径 別 料 金 へ 移 行																	9.4.1					
	基本料金							従量料金（1立方メートルにつき）															
	13・20mm	25mm	40mm	50mm	75mm	100mm	150mm	10 m ³ まで	10 m ³ をこえ 20 m ³ まで	20 m ³ をこえ 50 m ³ まで	50 m ³ をこえ 100 m ³ まで	100 m ³ をこえ 500 m ³ まで	500 m ³ をこえる分	円	円	円	円		円	円	円	円	円
360	570	1,790	2,640	6,610	11,250	24,620	59	106	142	166	183	195	13.4.1										
430.50	693.00	2,163.00	3,202.50	8,011.50	13,639.50	29,841.00	67.20	120.75	160.65	186.90	206.85	220.50	13.4.1										

- ※ 平成元年4月から基本料金と従量料金との合計額に100分の103を乗じて得た額（その額に1円未満の端数が生じたときは、これを切り捨てた額）
- ※ 平成9年4月から基本料金と従量料金との合計額に100分の105を乗じて得た額（その額に1円未満の端数が生じたときは、これを切り捨てた額）
- ※ 平成16年4月から、消費税込みの総額表示

メーター使用料

区 分	量水器口径 (mm)									改正年月日
	13	16	20	25	30	40	50	75	100	
昭和	円	円	円	円	円	円	円	円	円	昭和年月日
8年10月～13年 3月	0.15	0.20	0.25	0.45	0.70	0.85	1.70	2.50	3.50	8.10.16
13年 4月～21年 3月	0.15	0.20	0.25	0.45	0.70	0.85	1.70	2.50	3.50	13.4.1
21年 4月～22年 3月	無料	無料	1	1.80	削除	3.50	6.50	9	14	21.4.1
22年 4月～22年 7月	無料	無料	2.50	3		10	18	20	31	22.4.1
22年 8月～23年 3月	3	3	4	6		15	25	40	45	22.8.1
23年 4月～23年 7月	5	7	9	10		30	65	100	120	23.4.1
23年 8月～24年 3月	10	14	17	20		45	90	130	170	23.8.1
24年 4月～24年 9月	10	10	17	20		45	80	130	170	24.4.1
24年10月～26年 2月	10	13	17	20		50	100	150	200	24.10.1
26年 3月～27年 3月	10	14	17	20		50	100	150	200	26.3.1
27年 4月～29年 5月	15	20	25	30		100	100	200	250	27.4.1
29年 6月～36年 3月	15	20	25	30		100	150	200	250	29.6.1
36年 4月～40年 3月	20	30	35	40		100	300	350	400	36.4.1
40年 4月～48年 9月	20	30	35	40		100	300	350	400	40.4.1
48年10月～	従量別料金体系に移行（昭和48.10.1）した際、メーター使用料は廃止した。									48.10.1

料金表

水道料金 (1か月単位)

平成13年5月分から平成20年5月分まで

(ア) 基本料金 (消費税込み)

メーターの口径	金額
13 mm	430.50 円
20 mm	
25 mm	693.00 円
40 mm	2,163.00 円
50 mm	3,202.50 円
75 mm	8,011.50 円
100 mm	13,639.50 円
150 mm	29,841.00 円

(イ) 従量料金 (消費税込み)

区分	1 m ³ 当たり
10 m ³ までの分	67.20 円
10 m ³ を超え 20 m ³ までの分	120.75 円
20 m ³ を超え 50 m ³ までの分	160.65 円
50 m ³ を超え100 m ³ までの分	186.90 円
100 m ³ を超え500 m ³ までの分	206.85 円
500 m ³ を超える分	220.50 円

(3) 清水地区

NO.1

改正年月		昭和7年	昭和8年	昭和19年	昭和21年	昭和22年	昭和22年	昭和23年	昭和24年	昭和24年	昭和26年	昭和29年
種別	料金	4月	3月	3月	1月	4月	10月	7月	2月	9月	11月	4月
家事専用	基本水量								10m ³	10m ³	10m ³	
	基本料金	—	—	—	—	—	—	—	50円	60円	80円	同左
家事共用	基本水量								10m ³	10m ³	10m ³	
	基本料金	—	—	—	—	—	—	—	30円	36円	60円	同左
営業用	基本水量	10m ³	同左	10m ³	10m ³	10m ³	10m ³	10m ³	10m ³	10m ³	10m ³	
	基本料金	1.40円	同左	1.40円	4.20円	8.40円	16.8円	33円	80円	100円	100円	同左
湯屋用	基本水量	100m ³	同左	100m ³	100m ³	100m ³	100m ³	100m ³	100m ³	100m ³	100m ³	
	基本料金	6.50円	同左	同左	20円	40円	80円	160円	350円	400円	500円	同左
官公署・学校用	基本水量	10m ³	同左	10m ³	10m ³	10m ³	10m ³	10m ³	20m ³	20m ³	20m ³	
	基本料金	1.30円	同左	同左	4円	8円	16円	30円	47円	120円	160円	同左
工場用	基本水量	10m ³	同左	10m ³	10m ³	10m ³	10m ³	10m ³	50m ³	50m ³	50m ³	1,000m ³
	基本料金	1.50円		同左	5円	10円	20円	40円	250円	300円	360円	7,000円
	基本料金	7銭		10銭	45銭	90銭	1.80円	5円	500m ³	6円	7.20円	1,000~
	超過料金	5銭		8銭	35銭	70銭	1.40円	3円	1,000m ³	4円	5円	6円
噴水・池泉 娯楽・その他	基本水量	10m ³	同左	10m ³	10m ³	10m ³	10m ³	同左	10m ³	10m ³	同左	同左
	基本料金	2.80円	同左	2.80円	8.50円	17円	34円	同左	105円	150円	同左	同左
日本平給水	基本水量											
	基本料金	—	—	—	—	—	—	—	—	—	—	—
定額専用	基本人員1人	1.20円	同左	1.60円	5円	10円	20円	40円	50円	80円	110円	同左
	増給水口1個	15銭		15銭	50銭	1円	2円	4円	12円	20円	20円	
定額共用	基本人員1人	60銭	同左	80銭	2.50円	5円	10円	20円	—	—	—	—
	増給水口1個	10銭		10銭	30銭	60銭	1.20円	3円				
船舶給水	基本水量	10m ³	10m ³	10m ³	1m ³	1m ³	1m ³	1m ³	5m ³	1m ³	1m ³	1m ³
	直接給水	15銭	30銭	30銭	1円	2円	5円	10円	100円	25円	30円	45円
	運搬給水	30銭	40銭	55銭	1.80円	4円	10円	20円	200円	50円	60円	90円
防火水槽 水呑 その他	基本水量											
	基本料金	—	—	—	—	—	—	—	—	—	—	—
消火栓給水	1装置	2円	同左	4円	12円	30円	同左	60円	150円	同左	同左	—
	15分毎											
船舶給水	自動販売機給水											

改正年月		昭和30年	昭和32年	昭和32年	昭和35年	昭和36年	昭和37年	昭和38年	昭和41年	昭和43年	昭和49年	昭和50年
種別	料金	5月	4月	12月	4月	4月	4月	4月	4月	10月	4月	4月
家事専用	基本水量	10m ³					10m ³		10m ³	8m ³ 160円		
	基本料金	100円	同左	同左	同左	同左	120円	同左	160円	10m ³ 200円	同左	同左
	超過1m ³ につき	12円					15円		23円	29円		
家事共用	基本水量	10m ³					10m ³		10m ³			
	基本料金	80円	同左	同左	同左	同左	100円	同左	130円	—	—	—
	超過1m ³ につき	8円					10円		15円			
営業用	基本水量	10m ³					10m ³		10m ³	10m ³		
	基本料金	120円	同左	同左	同左	同左	145円	同左	160円	200円	同左	同左
	超過1m ³ につき	18円					20円		30円	35円		
湯屋用	基本水量	100m ³					100m ³		100m ³	100m ³		
	基本料金	600円	同左	同左	同左	同左	720円	同左	950円	1,190円	同左	同左
	超過1m ³ につき	8円					10円		15円	20円		
官公署・学校用	基本水量	20m ³					20m ³		10m ³	100m ³		
	基本料金	200円	同左	同左	同左	同左	245円	同左	160円	2,000円	同左	同左
	超過1m ³ につき	12円					15円		23円	30円		
工場用	基本水量	1,000m ³ 8,000円	1,000m ³ 8,000円				1,000m ³ 8,000円	1,000m ³ 10,000円	1,000m ³ 12,000円	1,000m ³ 16,000円		
	基本料金	1,000~ 10,000m ³ 5.80円	1,000~ 10,000m ³ 7円	同左	同左					営業用へ	—	—
	超過料金	10,000m ³ 4.80円	10,000m ³ 6円				1,000m ³ 以上 8円	同左 10円	同左 12円	同左 20円		
噴水・池泉 娯楽・その他	基本水量	10m ³					10m ³		10m ³	10m ³		
	基本料金	180円	同左	同左	同左	同左	200円	同左	300円	380円	同左	同左
	超過1m ³ につき	40円					50円		80円	100円		
工事・その他 一時用	基本水量	10m ³					10m ³		10m ³	10m ³		
	基本料金	180円	同左	同左	同左	同左	200円	同左	300円	380円	同左	同左
	超過1m ³ につき	28円					30円		50円	60円		
日本平給水	基本水量			10m ³			10m ³		10m ³			
	基本料金	—	—	600円	同左	同左	720円	同左	950円	同左	同左	同左
	超過1m ³ につき			72円			85円		130円			
定額専用	基本 人員1人	130円	同左	同左	同左	同左	160円	同左	250円	310円	同左	同左
	増 給水口1個	25円					30円		60円	80円		
定額共用	基本 人員1人	—	—	—	—	—	—	—	—	—	—	—
	増 給水口1個											
船舶給水	基本水量	1m ³					1m ³ 45円		1m ³ 70円	1m ³ 80円	15m ³	15m ³
	直接給水	45円	同左	同左			20m ³		20m ³	20m ³	2,400円	4,650円
	運搬給水 時間外	90円					1,800円	同左	2,800円	3,000円	超過160円	超過310円
防火水槽 呑 その他	基本水量	100m ³										
	基本料金	50円	同左	同左					15円	15円	18,000円	28,800円
	超過1m ³ につき	6円							5割	5割	超過300円	
消火栓給水	1装置 15分毎	180円	—	—	—	—	—	—	—	—	—	公共私設 岸壁給水 15m ³ 3,150円 超過210円
船舶給水	自動販売機 給水							1回 1m ³ 毎 50円	同左 70円			

改正年月		昭和51年		昭和57年		平成4年	平成9年	
種別	料金	4月		4月		4月	4月	
家事用	基本料金 10m ³ まで	330円		430円		530円	650円	682.50円
		10m ³ 以上	400円					
	超過料金 (1m ³ につき)	11m ³ ~20m ³	60円	11m ³ ~20m ³	80円	90円	110円	115.50円
		21m ³ ~50m ³	70円	21m ³ ~50m ³	90円	105円	130円	136.50円
		51m ³ ~100m ³	80円	51m ³ ~100m ³	100円	120円	150円	157.50円
	101m ³ 以上	90円	101m ³ ~500m ³	110円	135円	175円	183.75円	
			501m ³ 以上	120円	150円	200円	210.00円	
業務用	基本料金 10m ³ まで	400円		520円		600円	720円	756.00円
		11m ³ 以上	450円					
	超過料金 (1m ³ につき)	11m ³ ~20m ³	80円	11m ³ ~20m ³	100円	110円	130円	136.50円
		21m ³ ~50m ³	90円	21m ³ ~50m ³	115円	130円	155円	162.75円
		51m ³ ~100m ³	110円	51m ³ ~100m ³	130円	150円	180円	189.00円
	101m ³ 以上	120円	101m ³ ~500m ³	145円	170円	210円	220.50円	
			501m ³ 以上	160円	190円	235円	246.75円	
工事・その他 一時用	基本料金 10m ³ まで	1,000円		1,250円		—	—	—
	超過料金 (1m ³ につき)	200円		11m ³ ~20m ³	250円	—	—	—
日本平 観光地給水	基本料金 10m ³ まで	1,500円		1,500円		1,460円	同左	1,533.00円
	超過料金 (1m ³ につき)	11m ³ ~1,000m ³	200円	11m ³ ~1,000m ³	200円	195円	同左	204.75円
		1,001m ³ 以上	250円	1,001m ³ 以上	250円	240円		252.00円
船舶給水	基本料金 15m ³ まで	6,000円		4,500円		4,350円	同左	4,567.50円
		超過	400円					
		60m ³ まで	36,000円					
超過料金 (1m ³ につき)	超過	600円						
	15m ³ まで	4,500円						
	超過	300円						
	超過料金 (1m ³ につき)			16m ³ 以上	300円	290円	同左	304.50円

※平成元年4月から基本料金と超過料金との合計額に100分の103を乗じて得た額(その額に1円未満の端数が生じたときは、これを切り捨てた額)

※平成9年4月から基本料金と超過料金との合計額に100分の105を乗じて得た額(その額に1円未満の端数が生じたときは、これを切り捨てた額)

※平成16年4月から、消費税込みの総額表示

料金表

水道料金（1か月単位）

平成9年4月1日分から平成20年5月分まで

(ア) 給水料金（消費税込み）

用途	料金区分		超 過 料 金	
	水 量	料 金	水 量	料金(1m ³ につき)
家事用	10m ³ まで	682.50円	10m ³ を超え 20m ³ まで	115.50円
			20m ³ を超え 50m ³ まで	136.50円
			50m ³ を超え100m ³ まで	157.50円
			100m ³ を超え500m ³ まで	183.75円
			500m ³ を超えるもの	210.00円
業務用	10m ³ まで	756.00円	10m ³ を超え 20m ³ まで	136.50円
			20m ³ を超え 50m ³ まで	162.75円
			50m ³ を超え100m ³ まで	189.00円
			100m ³ を超え500m ³ まで	220.50円
			500m ³ を超えるもの	246.75円
日本平観光地 給水用	10m ³ まで	1,533.00円	10m ³ を超え1,000m ³ まで	204.75円
			1,000m ³ を超えるもの	252.00円
船舶給水用	15m ³ まで	4,567.50円	15m ³ を超えるもの	304.50円

(イ) 大口口径施設特別使用料金（消費税込み）

口 径	料 金	口 径	料 金	口 径	料 金
40mm	2,520円	75mm	12,705円	150mm	44,835円
50mm	6,300円	100mm	25,620円	200mm	83,370円

(4) 蒲原地区

水道料金(1か月単位)

平成11年10月1日分から平成20年5月分まで

(ア) 給水料金(消費税込み)

種別	用途	基本料金 (1月につき10m ³ まで)	超過料金(1m ³ につき)	
		料金	水量	料金
専用	一般用	840.00円	10m ³ を超え 20m ³ まで	105.00円
			20m ³ を超え 50m ³ まで	115.50円
			50m ³ を超え 150m ³ まで	136.50円
			150m ³ を超えるもの	157.50円
	臨時用	2,625.00円	10m ³ を超えるもの	262.50円
共用	一般用 (一世帯)	840.00円	10m ³ を超え 20m ³ まで	105.00円
			20m ³ を超え 50m ³ まで	115.50円
			50m ³ を超え 150m ³ まで	136.50円
			150m ³ を超えるもの	157.50円

(イ) メーター使用料金(消費税込み)

口径	料金
13mm	52.50円
20mm	105.00円
25mm	126.00円
30mm	178.50円
40mm	210.00円
50mm	1,470.00円
75mm	1,680.00円
100mm	2,100.00円

(5) 由比地区

水道料金(1か月単位)

平成9年6月から平成20年10月分まで

(ア) 給水料金(消費税抜き)

種別	用途	基本料金 (1月につき)		超過料金(1m ³ につき)
		水量	金額	
専用	一般用	10m ³	900円	90円
	官公庁用	10m ³	1,010円	101円
	臨時用	20m ³	3,880円	196円
共用	一般用	10m ³ ×世帯数	900円×世帯数	90円

(イ) メーター使用料金

(消費税抜き)

口径	1個1月につき
13mm	50円
20mm	100円
25mm	140円
40mm	300円
50mm	1,200円
75mm	1,500円
100mm	2,000円



平成 28 年度 水に関するポスター
特選 市長賞受賞作品

静岡市水道事業のあらまし（平成 28 年版）

平成 28 年 9 月 発行

編集・発行 静岡市上下水道局 水道部 水道総務課
〒420-0035
静岡県静岡市葵区七間町 15 番地の 1
電 話 054-270-9117
F A X 054-270-9122