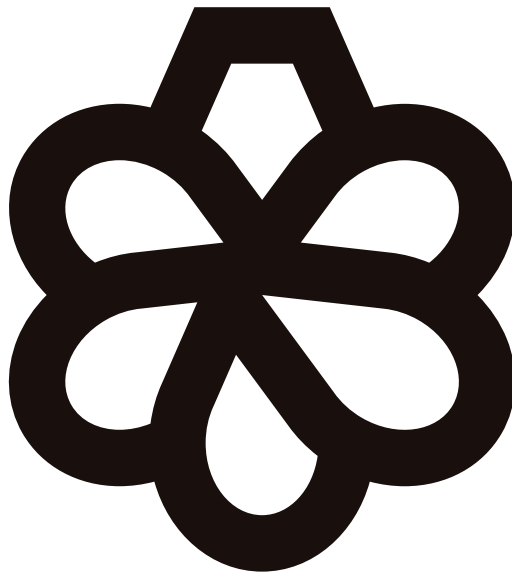


平成 29 年版

静岡市水道事業のあらまし

28. 4. 1 ~ 29. 3. 31



(静岡市上下水道局 ロゴマーク)

静岡市上下水道局水道部

目 次

第1編 静岡市水道事業の概要

1 静岡市の概要	1
2 静岡市水道事業の沿革	
(1) 水道事業の沿革.....	2
(2) 事業認可.....	3
(3) 水道事業のあゆみ.....	4
3 施設の概要	
(1) 取水施設.....	6
(2) 導水施設.....	9
(3) 浄水施設.....	10
(4) 送水施設.....	11
(5) 配水施設.....	13
(6) 水質監視装置.....	20
4 業 務	
(1) 業務の状況.....	22
(2) 月別取水量・配水量・有収水量.....	24
(3) 水質状況.....	25
(4) 給水装置工事の完成検査・漏水調査状況.....	26
(5) 検針業務.....	26
(6) 現行料金表.....	27
(7) ランク別給水件数・水量・料金内訳.....	28
(8) 口径別給水件数・水量・料金内訳.....	32
(9) 上下水道お客様サービスセンター受付状況.....	36

5 財 務	
(1) 財務状況の分析	37
(2) 収 益 明 細	38
(3) 費 用 明 細	40
(4) 要素別総費用分析表	42
(5) 資本的収支計算表	44
(6) 有収水量1立方メートル当たりの原価計算表	46
(7) 経 営 分 析 表	48
(8) 企 業 債 現 在 高	49
(9) 貸 借 対 照 表	50
(10) 損 益 計 算 書	52
(11) 水道料金収納状況	53
6 静岡市上下水道局組織機構	
(1) 組 織 図	54
(2) 水道部事務分掌	55

第2編 静岡市水道料金の変遷

1 水道料金の変遷	
(1) 水道料金一元化後の水道料金	60
(2) 静 岡 地 区	61
(3) 清 水 地 区	64
(4) 蒲 原 地 区	68
(5) 由 比 地 区	69

第1編 静岡市水道事業の概要



(水のキャラクター しずみい)

1 静岡市の概要

平成17年4月1日、全国14番目の政令指定都市に移行した静岡市は、首都圏と中京圏の中間にあり、太平洋国土軸上に位置するとともに、日本海方面に向けて本州中央部を横断する拠点に位置する。

平成18年3月31日には旧蒲原町、平成20年11月1日には旧由比町との合併を経て、市域面積は1,411.90平方キロメートルとなり、北に3,000メートル級の山々が連なる南アルプスを抱き、南に穏やかな駿河湾を臨み、人口は704,989人(平成27年「国勢調査」)を擁している。

気候は温暖で、昭和56年から平成22年の30年間(気象庁平年値)の平均気温は16.5度と暖かく、平野部での降雪はほとんどみられない。また、晴天日が多く年間降水量2,324.9ミリに比べて、年間日照時間は2,099.0時間である。

産業面では、商業、サービス業などの第3次産業や、港湾関連産業、工業も盛んで、商業都市としての性格と駿河湾臨海工業地帯の中心としての顔を併せ持っている。

工業は、駿河湾沿いに立地した、金属、機械、造船、木材、食料品などの製造や、家具、雛具・雛人形、プラスチックモデル、サンダル、仏壇・仏具などの長い伝統と技術を誇る地場産業が盛んである。農業も、全国一のお茶の生産地として有名で、そのほかにも、みかん、いちご、わさびなどが特産品となっている。また、駿河湾だけで漁を行っている桜えびも特産品の一つである。

観光資源も豊富で、山間部では、平成26年6月に登録が決定した南アルプスユネスコエコパークをはじめ、奥大井県立自然公園、良質な温泉、また、南部には平成25年6月に世界文化遺産へ登録された「富士山」の構成資産の一つで、羽衣伝説で有名な「三保松原」、富士山の眺望日本一を誇る日本平を有し、平成22年に国宝指定された「久能山東照宮」、臨濟寺、鉄舟寺、清見寺、青山荘など、徳川家康、山岡鉄舟、清水次郎長等にゆかりの寺社、旧跡も数多くみられる。

平成21年6月には富士山静岡空港が開港、平成24年4月には新東名高速道路が開通し、今後、中部横断自動車道、清水港の整備促進により、陸、海、空の結節点として、より高次の都市機能の集積が期待されている。

歴史と文化、さらには、ホビーを中心とした多様で多彩な産業の集積など、優れた地域資源に恵まれ、これらの資源を磨き上げ、「観光」をキーワードに地域活性化を押し進めるとともに、「静岡ブランド」を世界に発信している。

2 静岡市水道事業の沿革

(1) 水道事業の沿革

本市の水道事業は、清水地区（旧清水市）では、二級河川興津川の表流水を水源として、大正15年11月に創設し、計画1日最大給水量15,300立方メートルの規模により昭和7年4月に給水を開始した。また、静岡地区（旧静岡市）では、一級河川安倍川の伏流水を水源として、昭和3年3月に事業創設し、計画1日最大給水量16,600立方メートルの規模により昭和8年6月に給水を開始した。

その後、昭和15年に静岡地区で発生した静岡大火や昭和20年の戦災など数々の試練を受けながらも、着実に成長を遂げてきた。

さらに、戦後の復興とともに人口も増加し、水需要が急速に増大したため、静岡地区では、応急拡張事業として昭和29年に地下水を取水する第2水源地（与一取水場）の整備を行い、取水能力を増大した。また、清水地区でも地下水を水源とする取水施設（八木間ポンプ場）の整備を行い、取水能力の増大に努めた。

一方、蒲原地区（旧蒲原町）では、普通河川向田川の表流水を水源として、昭和28年2月に水道事業を創設し、計画1日最大給水量3,000立方メートルの規模で昭和31年8月に給水を開始した。また、由比地区（旧由比町）では、二級河川由比川の表流水を水源として、昭和38年12月に水道事業を創設し、計画1日最大給水量3,250立方メートルの規模で昭和42年4月に給水を開始した。

昭和40年代には、高度経済成長に伴い水需要が増加の一途をたどっていたことから、計画人口及び給配水量を見直し、静岡地区では、既存水源（牛妻水源地、与一取水場）を改良するとともに、13か所の取水井築造により取水量の増大を図り、清水地区でも、浄水施設（谷津浄水場）並びに配水池の築造とともに配水管網の整備拡充を行った。

昭和50年代以降は、水道未普及地域を解消するための給水区域の拡張や、清水地区簡易水道の上水道への統合などを図ってきた。

平成の時代に入ると、新東名高速道路サービスエリアやパーキングエリアへの給水など、新たな水需要に対処するため取水、浄水、配水施設の整備拡充を推進してきた。

旧静岡・清水の両市水道事業は、それぞれ拡張事業を重ね水道施設の整備を進めてきたが、平成15年4月1日の合併に伴い、新たに静岡市として創設認可を得、平成18年3月31日蒲原町合併により事業の変更認可を受け、平成20年11月1日由比町合併により第2回変更認可を得ることとなり、さらに、平成28年12月14日には給水区域の拡張、取水地点の変更、浄水方法の変更に伴い、第3回変更認可を得た。

また、平成17年4月1日の政令指定都市移行を契機に、「新たな都市(まち)の明日に向かう水道」を基本理念とした「静岡市水道事業基本構想・基本計画」を策定し、平成17年度から10年間の水道事業の施策の方向性を示し、平成21年度に「第1次基本計画」が、平成26年度には「第2次基本計画」がそれぞれ満了した。

そして、平成27年3月には、水道事業と下水道事業が一体となり、さまざまな課題に「挑戦」し、市民の皆さんをはじめとする幅広い関係者との「連携」を図り、恵まれた自然と、健全な水循環の営みを未来へ引き継ぐため、将来にわたって目指す姿を示す「しずおか水ビジョン」を策定した。

現在は、平成27年度からの4年間で実施する52の事務事業を盛り込んだ「第3次中期経営計画」の推進を図っている。

(2) 事業認可

旧静岡市の水道事業では、平成12年度から第7期拡張事業（目標年度平成22年度）、旧清水市の水道事業では、平成14年度から第5期拡張事業（目標年度平成22年度）を推進していたが、合併により水道事業の設置者である旧静岡市及び旧清水市が廃止され、新たに平成15年4月1日をもって新「静岡市」が設置されることになった。

これに伴い、水道事業においても平成15年3月31日付けで、旧両市各々の廃止許可を、また、同年4月1日付けで創設認可を得た。

その後、旧蒲原町との合併に伴う水道事業の統合及び和田島浄水場における浄水方法の変更について、平成18年3月30日付けで変更認可（第1回）を受け、さらに、旧由比町との合併に伴う水道事業の統合、給水区域の拡大及び山崎取水場における浄水方法の変更について、平成20年10月31日付けで変更認可（第2回）を受けた。平成28年12月14日には簡易水道事業統合に伴う給水区域の拡張、取水地点の変更、浄水方法の変更に伴い、変更認可（第3回）を得た。

	認可年月日	認可番号	目標年度	計画給水人口	1日最大給水量	1人1日最大給水量
創設	平成15年4月1日	厚生労働省発健第0401002号	H22	697,000人	339,600m ³	487ℓ
変更(第1回)	平成18年3月30日	厚生労働省発健第0330013号	H22	710,250人	347,400m ³	489ℓ
変更(第2回)	平成20年10月31日	厚生労働省発健第1031001号	H28	708,400人	296,300m ³	419ℓ
変更(第3回)	平成28年12月14日	厚生労働省発生食1214第4号	H37	698,700人	269,000m ³	385ℓ

① 実施状況

平成28年度

(ア) 送水施設

・送水管布設 ϕ 100mm～ ϕ 400mm L=907.4m

(イ) 配水施設

・配水管布設 ϕ 50mm～ ϕ 500mm L=5187.0m

(3) 水道事業のあゆみ

社会の動き	西暦	元号	水道事業の動き	静岡地区	元号	清水地区	蒲原地区	元号	由比地区
旧静岡市 市制施行	1889	明治22			明治22			明治22	
旧蒲原町 町制施行									
旧由比町 町制施行									
		大正			大正			大正	
	1922	11			11			11	
関東大震災	1923	12			12			12	
旧清水市 市制施行	1924	13			13			13	
	1925	14			14			14	
		昭和			昭和			昭和	
	1926	元			元			元	
	1927	2			2			2	
	1928	3			3			3	
	1929	4			4			4	
	1930	5			5			5	
	1931	6			6			6	
	1932	7	清水地区給水開始		7			7	
	1933	8	静岡地区給水開始		8			8	
	1934	9			9			9	
	1935	10			10			10	
	1936	11			11			11	
	1937	12			12			12	
	1938	13			13			13	
	1939	14			14			14	
静岡大火	1940	15			15			15	
	1941	16			16			16	
	1942	17			17			17	
	1943	18			18			18	
	1944	19			19			19	
戦災・終戦	1945	20			20			20	
	1946	21			21			21	
	1947	22			22			22	
	1948	23			23			23	
	1949	24			24			24	
	1950	25			25			25	
	1951	26			26			26	
	1952	27	地方公営企業法公布		27			27	
	1953	28			28			28	
	1954	29			29			29	
	1955	30			30			30	
	1956	31	蒲原地区給水開始		31			31	
	1957	32	水道法公布		32			32	
	1958	33			33			33	
	1959	34			34			34	
	1960	35			35			35	
	1961	36			36			36	
	1962	37			37			37	
	1963	38			38			38	
東京オリンピック	1964	39			39			39	
	1965	40			40			40	
	1966	41			41			41	
	1967	42	由比地区給水開始		42			42	
	1968	43			43			43	
	1969	44			44			44	
大阪万国博覧会	1970	45			45			45	
	1971	46			46			46	
	1972	47			47			47	
オイルショック	1973	48			48			48	
	1974	49			49			49	
	1975	50			50			50	
	1976	51			51			51	
	1977	52			52			52	
	1978	53			53			53	
	1979	54	耐震設計指針		54			54	
	1980	55			55			55	

(3) 水道事業のあゆみ

社会の動き	西暦	元号	水道事業の動き	静岡地区	元号	清水地区	蒲原地区	元号	由比地区
	1981	56			56	《第3期拡張事業》 【認可日】S58. 1. 31 【給水人口】250,000人 【一日最大給水量】 135,000m ³ /日		56	
	1982	57			57			57	
	1983	58			58		《第5期拡張事業》 【認可日】S59. 7. 16 【給水人口】16,000人 【一日最大給水量】 8,500m ³ /日	58	《第1期拡張事業》 【認可日】S58. 4. 11 【給水人口】10,140人 【一日最大給水量】 5,250m ³ /日
	1984	59			59			59	
	1985	60	異常湯水		60			60	
	1986	61		《第5期拡張事業》 【認可日】S62. 3. 31 【給水人口】426,000人 【一日最大給水量】 221,000m ³ /日	61			61	
	1987	62			62			62	
	平成				平成			平成	
	1989	元			元			元	
	1990	2			2			2	
	1991	3			3	《第4期拡張事業》 【認可日】H5. 12. 3 【給水人口】245,200人 【一日最大給水量】 142,000m ³ /日		3	
	1992	4	水質基準改正	《第6期拡張事業》 【認可日】H6. 3. 31 【給水人口】461,000人 【一日最大給水量】 246,000m ³ /日	4			4	
	1993	5	異常冷夏		5			5	
	1994	6			6			6	《第2期拡張事業》 【認可日】H7. 3. 24 【給水人口】9,700人 【一日最大給水量】 6,100m ³ /日
阪神淡路大震災	1995	7			7	《第5期拡張事業》 【認可日】H14. 3. 29 【給水人口】233,000人 【一日最大給水量】 118,600m ³ /日		7	
	1996	8	異常湯水		8			8	
	1997	9			9			9	
	1998	10			10			10	
	1999	11		《第7期拡張事業》 【認可日】H12. 11. 29 【給水人口】464,000人 【一日最大給水量】 221,000m ³ /日	11		《第6期拡張事業》 【認可日】H15. 3. 27 【給水人口】13,250人 【一日最大給水量】 7,800m ³ /日	11	
	2000	12			12			12	
	2001	13			13			13	
	2002	14			14			14	
新「静岡市」誕生	2003	15	水質基準改正	創設認可事業 【認可日】H15. 4. 1 【給水人口】697,000人 【一日最大給水量】339,600m ³ /日				15	
	2004	16	水道ビジョン					16	
	2005	17	水道事業ガイドライン					17	
蒲原町合併	2006	18	門屋浄水場急速 ろ過施設完成 静岡清水相互運用 (南部ルート)開始	第1回変更認可 【認可日】H18. 3. 30 【給水人口】710,250人 【一日最大給水量】347,400m ³ /日				18	《第2期拡張第1回変更》 【認可日】H18. 7. 11 【給水人口】8,310人 【一日最大給水量】 5,080m ³ /日
	2007	19	水質試験センター供 用開始 和田島浄水場膜ろ過 施設完成					19	
由比町合併	2008	20	蒲原第3浄水場完成 水道ビジョン改訂					20	
	2009	21	小河内浄水場緩速ろ 過完成 平沢配水池完成					21	
	2010	22	由比第一取水口・沈 砂池完成					22	
東日本大震災	2011	23						23	
	2012	24	門屋浄水場緩速ろ 過改修工事完成 田町配水池完成	第2回変更認可 【認可日】H20. 10. 31 【給水人口】708,400人 【一日最大給水量】296,300m ³ /日				24	
	2013	25	新水道ビジョン					25	
	2014	26	しずおか水ビジョン 由比第1浄水場改修 工事完成					26	
	2015	27	上下水道局庁舎完成 鎌田配水池完成 谷津団地簡易水道統 合					27	
熊本地震	2016	28		第3回変更認可 【認可日】H28. 12. 14 【給水人口】698,700人 【一日最大給水量】269,000m ³ /日				28	

3 施 設 の 概 要

(1) 取水施設

△印：回転数制御装置設置箇所
 □印：非常用発電設備設置箇所
 予：予備井・予備水源

葵区

NO. 1

区分	名称 (所在地)	完成年月	取水量 (m ³ /日)	構造・形状	ポンプ容量	摘要
1	牛妻水源地 (牛妻3300-1)	昭8年 6月		多孔管 φ900mm 延長100m	自然流下 水源面積 34,963.71m ²	
		〃 41年 3月		〃 φ1,000mm 延長313m		
	牛妻集水井 (牛妻1052-1)	昭8年 6月	55,290	集水井 φ3.66m × H5.06m	φ400mm 200V 22kW	□
2	与一取水場 〒420-0949 葵区与一四丁目1-81 (与一四丁目335-240)	昭38年 6月	4,000	深井戸 φ350mm 深さ80m	φ150mm 440V 45kW	△ □
		〃 40年 6月	5,000	深井戸 φ350mm 深さ120m	φ150mm 440V 26kW	
		〃 49年 3月	20,000	浅井戸 φ10m 深さ30m	φ250mm 440V 75kW×2	
		〃 58年 3月	(5,040)	予(深井戸) φ500mm 深さ100m	φ150mm 440V 45kW	
		平元年 3月	(4,200)	予(深井戸) φ500mm 深さ120m	φ150mm 440V 26kW	
〃 10年 7月	10,000	浅井戸 φ1.2m 深さ38m	φ150mm 440V 37kW×2			
			受水槽 RC 2,500m ³ 16m×16m×5m×2槽	松富系・送水 φ200mm 440V 45kW×3 松富第2系・送水 φ250mm 440V 75kW×3		
3	田町取水場 (田町三丁目46-4)	昭40年 9月	4,000	深井戸 φ350mm 深さ100m	φ125mm 200V 22kW	□
4	井宮取水場 (平和一丁目98-3)	昭43年 5月	4,500	深井戸 φ400mm 深さ100m	φ150mm 200V 37kW	△
5	田町西取水場 (田町三丁目103-2)	昭47年 5月	4,000	深井戸 φ250mm 深さ96m	φ125mm 200V 22kW	△
6	城内第2取水場 (西草深町71-3)	昭49年 3月	4,000	深井戸 φ500mm 深さ100m	φ150mm 220V 37kW	
7	服織取水場 (千代二丁目492)	昭49年 11月	6,000	深井戸 φ500mm 深さ70m 受水槽 RC 300m ³ 4m×13.5m×5.6m×1槽	φ200mm 440V 30kW 服織系・送水 φ150mm 440V 45kW×2 藁科系・送水 φ125mm 440V 18.5kW×2	□
8	慈悲尾第1取水場 (慈悲尾75-3)	昭53年 4月	44	深井戸 φ200mm 深さ40m	φ50mm 200V 7.5kW	
9	安倍口取水場 (安倍口新田580-3)	昭57年 3月	6,000	深井戸 φ500mm 深さ100m	φ150mm 440V 75kW	□
10	柳町取水場 (柳町162-4)	昭63年 6月	5,500	深井戸 φ500mm 深さ100m	φ200mm 220V 30kW	□
11	城内第3取水場 (城内町80-1)	平3年 7月	5,000	深井戸 φ500mm 深さ100m	φ150mm 220V 37kW	
12	上伝馬取水場 (上伝馬236-1)	平5年 6月	5,000	深井戸 φ400mm 深さ100m	φ150mm 200V 45kW	
13	慈悲尾第2取水場 (慈悲尾22-8)	平6年 12月	239	深井戸 φ400mm 深さ40m	φ80mm 200V 11kW	
14	桜町取水場 (桜町二丁目987)	平9年 3月	5,000	深井戸 φ400mm 深さ100m	φ150mm 440V 45kW	△ □
15	城内取水場 (駿府町208-2)	平10年 3月	6,000	深井戸 φ500mm 深さ100m	φ200mm 200V 37kW	
16	足久保取水場 (足久保口組3276-2)	平11年 2月	1,000	深井戸 φ400mm 深さ70m	φ80mm 200V 7.5kW	△ □
17	安倍口第2取水場 (安倍口団地635-1)	平14年 3月	2,214	深井戸 φ400mm 深さ60m	φ125mm 440V 45kW	
18	足久保団地取水場1号井 (足久保口組3276-159)	昭48年 平22年 受贈	522	深井戸 φ300mm 深さ50m	φ100mm 200V 11kW	
19	足久保団地取水場2号井 (足久保口組3276-157)	昭48年 平22年 受贈	522	深井戸 φ300mm 深さ50m	φ100mm 200V 11kW	

区分	名称 (所在地)	完成年月	取水量 (m ³ /日)	構造・形状	ポンプ容量	摘要
20	田町第3取水場 (田町一丁目70-38)	平 25年 9月	4,000	深井戸 φ400mm 深さ 92m	φ150mm 200V 15kW	□
	葵区小計 (20か所)		157,831 (9,240)	深井戸20井(予備井2井除く) 72,541m ³ /日、 浅井戸2井 30,000m ³ /日、伏流水1か所 55,290m ³ /日 受水槽2か所2,800m ³		△ □ 5 9

駿河区

区分	名称 (所在地)	完成年月	取水量 (m ³ /日)	構造・形状	ポンプ容量	摘要
1	中原取水場 (中原398-1)	昭 41年 3月	5,000	深井戸 φ350mm 深さ 80m	φ150mm 200V 37kW	
2	中田取水場 (中田本町1109-1)	昭 42年 7月	6,000	深井戸 φ400mm 深さ150m	φ200mm 440V 45kW	△ □
3	下島取水場 (登呂六丁目284-1)	昭 42年 7月	6,000	深井戸 φ400mm 深さ100m	φ200mm 440V 45kW	△ □
4	中島取水場 (中島167-1)	昭 42年 8月	6,000	深井戸 φ400mm 深さ100m	φ200mm 440V 45kW	△ □
5	丸子新田取水場 (丸子新田456-1)	昭 43年 9月 " 60年 3月	5,500 (5,500)	深井戸 φ400mm 深さ100m 予(深井戸) φ500mm 深さ 76m	φ200mm 440V 45kW φ200mm 440V 45kW	□
6	向敷地取水場 第1(向敷地894-3) 第2(向敷地1227-1)	昭 44年 3月 平 元年 3月	5,000 (5,000)	深井戸 φ400mm 深さ 80m 予(深井戸) φ500mm 深さ100m	φ150mm 210V 37kW φ150mm 200V 37kW	□
7	八幡取水場 (南八幡町464-5)	昭 46年 2月 " 61年 9月	6,000 5,000	深井戸 φ500mm 深さ100m 深井戸 φ500mm 深さ125m	φ200mm 440V 45kW φ200mm 440V 45kW	□
8	南安倍取水場 〒422-8053 駿河区西中原二丁目7-55 (西中原二丁目1151-2)	昭 50年 2月 " 50年 4月 " 51年 3月 " 51年 3月	6,000 6,000 6,000 6,000	深井戸 φ500mm 深さ100m 深井戸 φ500mm 深さ100m 深井戸 φ500mm 深さ100m 深井戸 φ500mm 深さ100m 受水槽 RC 2,000m ³ 16m×16m×4m×2槽	φ250mm 440V 45kW φ250mm 440V 30kW φ250mm 440V 30kW φ250mm 440V 30kW 送水系 φ300×200mm 440V 75kW×4	□
9	馬渕取水場 (馬渕一丁目151-35)	昭 56年 10月	4,000	深井戸 φ500mm 深さ100m	φ150mm 200V 37kW	△
10	高松取水場 (登呂五丁目672-1)	昭 61年 9月	5,000	深井戸 φ500mm 深さ100m	φ150mm 210V 45kW	
11	上川原取水場 (上川原681)	平 12年 5月	2,800	深井戸 φ400mm 深さ100m	φ100mm 220V 11kW	
	駿河区小計 (11か所)		80,300 (10,500)	深井戸15井(予備井2井除く) 受水槽1か所2,000m ³	80,300m ³ /日	△ □ 4 7

清水区(清水地区)

区分	名称 (所在地)	完成年月	取水量 (m ³ /日)	構造・形状	ポンプ容量	摘要
1	清地水源場取水口 (清地821-1)	昭 7年 4月	10,200	堰堤 上幅0.9m 下幅7.27m 高さ3.03m L= 47.6m 取水口 縦0.76m 横0.61m(2口) 取水井 縦3.63m 横2.43m (楕円形)深さ6.67m(1池)	自然流下	
2	八木間ポンプ場1号井 (八木間町835)	平 5年 3月	5,731	深井戸 φ600mm 深さ 56m	φ200mm 200V 37kW	
3	八木間ポンプ場2号井 (八木間町1666-29)	平 15年 3月	6,624	深井戸 φ450mm 深さ 60m	φ200mm 200V 45kW	□
4	八木間ポンプ場3号井 (八木間町1667-33)	平 9年 3月	5,040	深井戸 φ450mm 深さ 60m	φ150mm 200V 37kW	□

区分	名称 (所在地)	完成年月	取水量 (m ³ /日)	構造・形状	ポンプ容量	摘要
5	小河内浄水場取水口 (小河内299地先)	平 13年 3月	300	堰堤 上幅5.4m 下幅4.55m 高さ1.92m	自然流下	
6	承元寺取水口 (承元寺町14-2)	昭 41年 3月	99,600	堰堤 上幅2.3m 下幅17.7m 高さ 3m L= 54.3m	自然流下	
7	和田島浄水場 取水施設 (和田島334-4)	昭 52年 3月	10,500	浅井戸 φ1.20m 深さ 20m 浅井戸 φ1.20m 深さ 20m 浅井戸 φ3.00m 深さ 8m	φ200mm 200V 30kW φ200mm 200V 30kW φ200mm 200V 22kW	△ □
8	冷川水源 (宮加三1180)	昭 38年 7月	(1,440)	予(集水井) 縦0.75m 横1.5m 深さ1.45m	自然流下	
9	原ポンプ場 (原44-1)	昭 39年 3月	(950)	予(浅井戸) φ300mm 深さ 24m	φ100mm 200V 18.5kW	
10	草ヶ谷ポンプ場 (草ヶ谷58-4)	昭 63年 3月	(1,000)	予(深井戸) φ500mm 深さ 40m	φ100mm 200V 22kW	
11	尾羽ポンプ場 (尾羽231-3)	昭 63年 12月	(1,200)	予(深井戸) φ500mm 深さ50.5m	φ125mm 200V 37kW	
	(清水地区) 小計 (11か所)		137,995 (4,590)	深井戸 3井(予備井 2井除く) 浅井戸 3井(予備井 1井除く) 表流水 3か所(予備 1 除く)	18,861m ³ /日 9,034m ³ /日 110,100m ³ /日	△ □ 1 3

清水区(蒲原地区)

区分	名称 (所在地)	完成年月	取水量 (m ³ /日)	構造・形状	ポンプ容量	摘要
1	蒲原 3 号 井 (蒲原東303)	昭 37年 2月	3,000	深井戸 φ350mm 深さ100m	φ125mm 200V 15kW	□
2	蒲原 4 号 井 (蒲原東78)	昭 39年 3月	1,500	深井戸 φ350mm 深さ100m	φ100mm 200V 11kW	
3	蒲原 5 号 井 (蒲原4999-1)	昭 49年 3月	2,000	深井戸 φ350mm 深さ 90m	φ100mm 200V 11kW	
4	蒲原第 2 取水口 (蒲原堰沢1180-1地先)	平 11年 12月	2,832	堰堤 上幅2.1m 下幅3.16m 高さ3.4m	自然流下	
5	蒲原第 1 取水口 (蒲原3616-4)	平 14年 5月	4,032	堰堤 上幅1.3m 下幅2.53m 高さ4.1m	自然流下	
	(蒲原地区) 小計 (5か所)		13,364	深井戸 3井(予備井 0) 表流水 2か所(予備 0)	6,500m ³ /日 6,864m ³ /日	□ 1

清水区(由比地区)

区分	名称 (所在地)	完成年月	取水量 (m ³ /日)	構造・形状	ポンプ容量	摘要
1	由比第 1 取水口 (由比入山267-7地先)	平 22年 10月	3,250	堰堤 上幅2.0m 下幅18.2m 高さ5.0m	φ150mm 200V 11kW×2	□
2	由比第 2 取水井 (由比入山2238-2)	昭 58年 3月	2,200	取水井 縦5.0m 横6.0m 高さ1.4m~1.7m 縦4.8m 横2.5m 深さ9.6m	φ125mm 200V 11kW×2	□
	(由比地区) 小計 (2か所)		5,450	表流水 2か所(予備 0)	5,450m ³ /日	□ 2
	清水区小計 (18か所)		156,809 (4,590)	深井戸 6井(予備井 2井除く) 浅井戸 3井(予備井 1井除く) 表流水 7か所(予備 1 除く)	25,361m ³ /日 9,034m ³ /日 122,414m ³ /日	△ □ 1 6

静岡市

	総計 (49か所)		394,940 (24,330)	深井戸41井(予備井 6井除く) 浅井戸 5井(予備井 1井除く) 伏流水 1か所 表流水 7か所(予備 1 除く) 受水槽 3か所4,800m ³	169,341m ³ /日 38,534m ³ /日 55,290m ³ /日 122,414m ³ /日	△ □ 10 22
--	--------------	--	---------------------	---------------------------------------------------------------------------------------------------	------------------------------------------------------------------------------------------------------------	--------------

(2) 導水施設

① 導水管

区分	名称	場所	構造・形状
1	中町系導水管	清地水源場 → 中町浄水場	φ 600mm 鑄鉄管 8,621.0m
2	松富系導水管	牛妻取水場 → 門屋浄水場	φ 150mm ダクタイル鑄鉄管 611.3m
			φ 250mm ダクタイル鑄鉄管 95.2m
			φ 550mm 鑄鉄管 1,007.3m
			φ 600mm 鑄鉄管 60.0m
			φ 600mm ダクタイル鑄鉄管 97.8m
			φ 700mm ダクタイル鑄鉄管 0.7m
3	谷津山系導水管	牛妻取水場 → 門屋浄水場	φ 900mm ダクタイル鑄鉄管 222.1m
			φ 700mm ヒューム管 602.0m
			φ 700mm 鑄鉄管 97.0m
4	谷津系導水管	承元寺取水口 → 谷津浄水場	φ 700mm 石綿管 490.0m
			φ 1,100mm ヒューム管 1,631.0m
5	中町・谷津系導水管	中町系導水管 → 谷津浄水場	φ 1,100mm ダクタイル鑄鉄管 493.2m
			φ 400mm ダクタイル鑄鉄管 480.2m
6	蒲原第1水系導水管	蒲原第1取水口 → 蒲原第1浄水場	φ 200mm ダクタイル鑄鉄管 168.0m
7	蒲原第2水系導水管	蒲原第2取水口 → 蒲原第2浄水場	φ 150mm ダクタイル鑄鉄管 346.0m
			φ 200mm ダクタイル鑄鉄管 339.0m
8	蒲原第3水系導水管	蒲原3号井 → 蒲原第3浄水場	φ 150mm ダクタイル鑄鉄管 179.0m
		蒲原4号井 → 蒲原第3浄水場	φ 150mm 鑄鉄管 176.0m
			φ 150mm ダクタイル鑄鉄管 552.0m
		蒲原5号井 → 蒲原第3浄水場	φ 150mm 鑄鉄管 152.0m
			φ 150mm ダクタイル鑄鉄管 244.0m
9	由比第1水系導水管	取水口 → 由比第1浄水場	φ 150mm 塩化ビニル管 52.0m
			φ 300mm ダクタイル鑄鉄管 267.3m
10	西脇・西島導水管		φ 300mm ダクタイル鑄鉄管 280.4m
			φ 100mm ダクタイル鑄鉄管 7.1m
11	中島・中野新田導水管		φ 300mm ダクタイル鑄鉄管 327.1m
12	和田島浄水場内導水管		φ 300mm ダクタイル鑄鉄管 58.3m
	計		17,657.0m

② 隧道

清地水源場取水口 → 施設内沈砂池
導水隧道 (馬蹄形) 幅1.66m 高さ1.82m 延長 204.54m

(3) 浄水施設

葵区

△印：回転数制御装置設置箇所
□印：非常用発電設備設置箇所 NO. 1

区分	名称 (所在地)	構造	形状	適用
1	門屋浄水場 〒421-2107 葵区門屋99 (門屋99-1)	緩速ろ過池 着水井 薬品混和池 急速ろ過池 ポンプ井 排水池 天日乾燥床 滅菌設備 太陽光発電設備 〔門屋配水池送水用 ポンプ設備〕	処理水量 13,590m ³ /日 RC 35m×22m×2.9m×4池 RC 7.0m×5.3m×5.1m×1池 RC 4.2m×4.2m×5.6m×2槽(98m ³ /槽) 処理水量 41,700m ³ /日 RC 5.0m×8.0m×7.2m×8池 (288m ³ /池) 1,842m ³ RC RC 18.3m×15.0m×14.5m×1池 132m ² RC 2床 次亜塩素酸ナトリウム 10kW φ 300mm 440V 30kW ×4 φ 125mm 400V 30kW ×2	△ □
2	足久保団地浄水場 (足久保口組53-7)	着水井 浄水池 滅菌設備	RC 1池 840m ³ RC 次亜塩素酸ナトリウム	□
	葵区小計 (2か所)		55,290m ³ /日	△ □ 1 2

清水区(清水地区)

区分	名称 (所在地)	構造	形状	適用
1	清地水源場 (清地231)	沈砂池 沈澱池 汚泥天日乾燥池	400m ³ RC 30.9 m×7.27m×1.82m×1池 12,000m ³ RC 49.09m×36.36m×3.48m×2池 1,800m ³ 30m×30m×1m×2池	□
	中町浄水場 (興津中町1588)	着水井 緩速ろ過池 滅菌設備	42.56m ³ RC 2.27m×5.63m×3.33m×1池 処理水量 10,200m ³ /日 RC 47.57m×30.36m×2.42m×4池 次亜塩素酸ナトリウム	□
2	小河内浄水場 (小河内304-6)	沈澱池 緩速ろ過池 滅菌設備	120m ³ RC 10m×4m×1.5m×2池 処理水量 300m ³ /日 RC 9m×4.5m×2.5m×3池 次亜塩素酸ナトリウム	
	承元寺沈砂池 (承元寺町442-1)	沈砂池	690m ³ RC 23m×5m×3m×2池	
3	谷津浄水場 〒424-0212 清水区八木間町2021 (八木間町2021)	分水槽 高速沈澱池 (アクセレータSR型) 急速沈澱池 (横流傾斜板式) 急速沈澱池 (横流らせん板式) 急速ろ過池 浄水池 滅菌設備 ポンプ井 送水系ポンプ設備 太陽光発電設備	(円筒型) 原水井 直径5m×深さ7m (円筒型) 処理水井 直径9m×深さ6.2m 55,000m ³ /日 RC 直径24m×5.8m×2池 27,500m ³ /日 RC 34.5m×14.3m×3.5m×1池 27,500m ³ /日 RC 37.8m×14m×3.5m×1池 処理水量 99,600m ³ /日 RC ろ過面積 81m ² ×12池 10,000m ³ PC 直径50m×深さ3m×2池 3,300m ³ RC 25m×45m×3m×1池 2,000m ³ RC 24m×30m×3m×1池 次亜塩素酸ナトリウム 1,000m ³ RC 38m×6.8m×4m×1槽 φ 250mm 3,300V 355kW ×5 φ 200mm 3,300V 200kW ×2 10kW	□
4	和田島浄水場 (和田島334-4)	浄水池 滅菌設備 膜ろ過設備 ポンプ井 送水系ポンプ設備	1,500m ³ PC 直径25.6m×深さ3m×1池 次亜塩素酸ナトリウム 処理水量 10,000m ³ /日 170m ³ RC 18m×4m×3m×1槽 φ 200mm 200V 37kW ×4 φ 100mm 200V 18.5kW ×3	□
5	冷川水源 (宮加三1180)	緩速ろ過池	(予備水源 1,440m ³ /日) RC 15.2m×23.7m×1.35m×1池	
	(清水地区) 小計5か所		120,100m ³ /日 (予備水源 1,440m ³ /日)	□ 4

清水区 (蒲原地区)

NO. 2

区分	名称 (所在地)	構造	形状	適用
1	蒲原第1浄水場 (蒲原3638-1)	着水井 沈澱池 緩速ろ過池 滅菌設備	15.5m ³ RC 2.0m×3.0m×4.2m×1池 297.0m ³ RC 6.0m×15.0m×3.45m×1池 処理水量 1,000m ³ /日 RC 13.5m×13.5m×2.70m×3池 次亜塩素酸ナトリウム	
2	蒲原第2浄水場 (蒲原中726-2)	着水井 沈澱池 緩速ろ過池 滅菌設備	3.0m ³ RC 1.8m×1.2m×1.5m×1池 75.0m ³ RC 8.15m×4.5m×2.1m×1池 サイフォンフィルタ 鋼板製 φ3.35m×4.52m サイフォンフィルタ 鋼板製 φ3.65m×4.52m 処理水量 1,000m ³ /日 RC 11.6m×11.6m×3.0m×2池 次亜塩素酸ナトリウム	
3	蒲原第3浄水場 (蒲原5011-19)	着水井 浄水池 滅菌設備 送水系ポンプ設備	49.5m ³ RC 5.0m×3.0m×3.3m×1池 288m ³ RC 4.0m×8.0m×4.5m×2池 次亜塩素酸ナトリウム φ125mm 200V 30kW×4	□
	(蒲原地区) 小計3か所		2,000m ³ /日	□ 1

清水区 (由比地区)

区分	名称 (所在地)	構造	形状	適用
1	由比第1浄水場 (由比入山137-2)	着水井 沈澱池 急速ろ過池 浄水池 滅菌設備	20m ³ RC 1.15-1.7m×1.7m×3.0m×3池 452m ³ RC 3.0m×13.7m×5.5m×2池 処理水量 3,250m ³ /日 RC 2.6m×2.6m×6.5m×3池 198m ³ RC 3.0m×8.7m×4.0m×2池 次亜塩素酸ナトリウム	□
2	由比第2浄水場 (由比入山2238-2)	着水井 沈澱池 急速ろ過機 浄水池 滅菌設備 送水系ポンプ設備	15m ³ RC 1.2m×3.6m×3.9m×1池 250m ³ RC 3.0m×12.5m×3.4m×2池 処理水量 2,200m ³ /日 鋼板製 φ3.0m×5.0m×2基 100m ³ RC 4.2m×3.7m×3.8m×2池 次亜塩素酸ナトリウム φ80mm 200V 5.5kW×3	□
	(由比地区) 小計2か所		5,450m ³ /日	□ 2
	清水区小計 (10か所)		127,550m ³ /日 (予備水源 1,440m ³ /日)	□ 7

静岡市

	総計 (12か所)		182,840m ³ /日 (予備水源 1,440m ³ /日)	△ □ 1 9
--	--------------	--	-----------------------------------------------------------	------------

(4) 送水施設

① 送水管

φ1,000mm ~ φ1,500mm未満	6,465.0m
φ500mm ~ φ1,000mm未満	32,076.3m
φ300mm ~ φ500mm未満	78,694.7m
φ300mm未満	37,292.5m
計	154,528.5m

② 隧道

上水トンネル (下・羽高間)	266 m
----------------	-------

③ その他受水槽及びポンプ施設（送水系）

△印：回転数制御装置設置箇所
□印：非常用発電設備設置箇所

葵区

区分	名称	所在地	受水槽構造・形状	ポンプ設備	摘要
1	藁科中継ポンプ場	羽鳥本町138-3	RC 428m ³ 8.05m×6.65m×4.0m×2槽 (運転水位1.5~4.0m)	φ 125mm 440V 45kW×3	□
2	山崎中継ポンプ場	山崎一丁目10-11	RC 160m ³ (6.9m×3.4m + 1m×1.1m) ×3.25m×2槽 (運転水位0.3~2.7m)	φ 100mm 200V 30kW×2	□
	葵区小計		588m ³ (2か所)		□ 2

駿河区

区分	名称	所在地	受水槽構造・形状	ポンプ設備	摘要
1	大谷中継ポンプ場	大谷5024-1	RC 1,500m ³ 14m×14m×3.85m×2槽 (運転水位1.5~3.81m)	φ 200mm 440V 120kW×2 φ 200mm 440V 75kW×2	□
2	泉ヶ谷中継ポンプ場	丸子2991-25	RC 300m ³ 5m×12m×5.2m×1槽 (運転水位1.4~5.1m)	φ 80mm 200V 18.5kW×2	□
3	国吉田中継ポンプ場	国吉田五丁目166	RC 796m ³ 5.7m×11.65m×6.0m×2槽 (運転水位0.54~6.0m)	φ 200mm 440V 90kW×2	△
4	宇津ノ谷中継ポンプ場	宇津ノ谷758-1	SUS 4m ³ 2.5m×1.5m×2.0m×1槽 (運転水位0.25~1.8m)	φ 40mm 200V 3.7kW×2	
5	谷田中継ポンプ場	谷田1018-13		φ 32mm 200V 3.7kW×2	△
	駿河区小計		2,600m ³ (4か所)		△ □ 2 2

清水区（蒲原地区）

区分	名称	所在地	受水槽構造・形状	ポンプ設備	摘要
1	城山中継ポンプ場	蒲原2512-2		φ 125mm 200V 45kW×2	

静岡市

	総計		3,188m ³ (6か所)		△ □ 2 4
--	----	--	---------------------------	--	------------

(5) 配水施設

① 配水池
葵区

○印：緊急遮断弁設置箇所
△印：回転数制御装置設置箇所
◎印：流量調整弁設置箇所
□印：非常用発電設備設置箇所

NO. 1

区分	名称 (所在地)	通水年月	構造・形状	摘要
1	松富配水場 (松富一丁目296-2)	昭8.3	4,500 m ³ RC 28m×21m×4m×2池 (運転水位1.0~4.0m)	自然流下 ○ ◎
2	北沼上第2配水場 (平山63)	昭38.7	120 m ³ SUS 8.0m×8.0m×4.0m×1池 (運転水位1.0~3.7m) φ 40mm 200V 7.5kW ×2	自然流下 送水系ポンプ設備
3	谷津山配水場 (杓谷309-1)	昭38.12	6,000 m ³ RC 28m×28m×4m×2池 (運転水位0.5~4.0m)	自然流下 ○ ◎
4	松富第2配水場 (松富上組932-31)	昭53.7	5,000 m ³ RC 25m×20m×5m×2池 (運転水位2.0~5.0m)	自然流下 ○ ◎
5	西奈配水場 (北沼上313-1)	昭53.8	5,000 m ³ PC 内径18m×20m×1池 (運転水位13.0~19.8m) RC 1,000m ³ 12m×12m×3.7m×2槽 RC 1,700m ³ 20m×16m×2.7m×2槽 φ 200mm 440V 90kW ×3 φ 200mm 440V 75kW ×1 太陽光発電設備 30kW	自然流下 ○ ◎ □ 受水槽 受水槽 送水系ポンプ設備 送水系ポンプ設備
6	門屋配水池 (門屋86)	昭54.9	5,000 m ³ PC 内径25m×11m×1池 (運転水位4.0~10.5m)	自然流下
7	服織配水場 (千代628-8)	昭55.10	5,000 m ³ PC 内径18m×20m×1池 (運転水位15.0~20.0m)	自然流下 ○ ◎
8	安倍口配水場 (中之郷352-1)	昭59.4	4,500 m ³ PC 内径20m×14.5m×1池 (運転水位9.0~14.5m)	自然流下 ○ ◎
9	柳町配水池 (柳町162-4)	昭63.6	1,000 m ³ RC 15m×9m×7.5m×1池 (運転水位3.0~7.0m) φ 200mm 440V 55kW×2	ポンプ配水 △ □ 配水系ポンプ設備
10	与一配水池 (与一四丁目335-240)	平2.3	5,000 m ³ PC 内径20m×16m×1池 (運転水位6.0~16.0m) φ 150mm 440V 30kW×3	ポンプ配水 △ □ 配水系ポンプ設備
11	城内配水場 (城内町80-1)	平6.3	5,000 m ³ RC 28m×13.6m×6.8m×2池 (運転水位2.0~6.8m) φ 200mm 440V 75kW×4	ポンプ配水 △ □ 配水系ポンプ設備
12	北沼上配水場 (長尾213)	平9.3	1,000 m ³ SS 底部直径17.5m×水深8m×1池 (運転水位4.0~8.0m) φ 80mm 200V 22kW×2 φ 80mm 200V 7.5kW×3	ポンプ配水 ○ △ □ 送水系ポンプ設備 配水系ポンプ設備
13	麻機配水場 (東1214-1)	平10.4	10,000 m ³ SS 内径29.2m×15m×1池 (運転水位6.0~15.0m) φ 150mm 440V 75kW×2 φ 200mm 440V 55kW×3	ポンプ配水 △ ◎ □ 配水系ポンプ設備
14	慈悲尾配水池 (慈悲尾227-21)	平15.4	125 m ³ RC 5m×5m×3m×2池 (運転水位2.0~2.85m)	自然流下
15	藁科第1配水場 (羽鳥1933-32)	平18.3	1,700 m ³ PC 内径 16.5m×8.2m×1池 (運転水位0.5~8.0m)	自然流下 ○ □
16	北沼上第3配水場 (北沼上2244-2)	平18.3	130 m ³ SUS 9.0m×5.0m×3.5m×1池 (運転水位1.5~3.1m)	自然流下 ○

区分	名称 (所在地)	通水年月	構造・形状	摘要	
17	足久保団地浄水場高置水槽 (足久保口組53-7)	昭48 平22受贈	97 m ³ RC 5.7m×5.7m×3.0m (運転水位1.3~2.9m)	自然流下	
18	田町配水場 (田町一丁目70-38)	平25.9	4,000 m ³ PC 内径22.5m×10.7m×1池(二層式) (運転水位0.38~11.08m) φ 150mm 200V 30kW×3 φ 80mm 200V 11kW×3	ポンプ配水 配水系ポンプ設備 送水系ポンプ設備	○ △ □
	葵区小計 (18か所)		63,172 m ³ 受水槽2か所2,700m ³		○ △ ◎ □ 10 6 7 8

駿河区

区分	名称 (所在地)	通水年月	構造・形状	摘要	
1	向敷地配水場 (向敷地276)	昭47.8	1,500 m ³ RC 16m×16m×3m×2池 (運転水位0.7~2.8m) No. 1 φ 150mm 440V 30kW×1 No. 2, 3 φ 200mm 440V 45kW×2	ポンプ配水 配水系ポンプ設備 配水系ポンプ設備	△ □
2	小鹿配水場 (小鹿1307)	昭58.6	8,000 m ³ PC 内径35m×9m×1池 (運転水位0.5~8.7m)	自然流下	○ ◎
3	泉ヶ谷配水場 (丸子2995-21)	昭58.11	1,500 m ³ PC 内径18m×8m×1池 (運転水位2.25~6.0m)	自然流下	○
4	南安倍配水場 (西中原二丁目1191-2)	平3.3	7,000 m ³ PC 内径20m×22.3m×1池 (運転水位8.0~21.25m) φ 250×150mm 440V 90kW×3 太陽光発電設備 20kW	ポンプ配水 配水系ポンプ設備	△ □
5	八幡配水池 (南八幡町464-5)	平12.3	5,000 m ³ SS 最大外径30.8m×14.3m×1池 (運転水位 内槽3.1~11.5m) (運転水位 外槽6.5~11.5m) φ 200×150mm 440V 45kW×2 φ 200×150mm 440V 45kW×2	ポンプ配水 配水系ポンプ設備 配水系ポンプ設備	△ □
6	西島配水場 (西島273-2)	平17.3	5,500 m ³ PC 25.6m×10.6m×10.4m×2池 (運転水位0.5~10.3m) φ 200×150mm 440V 45kW×3 φ 150×125mm 440V 30kW×3 太陽光発電設備 10kW	ポンプ配水 配水系ポンプ設備 配水系ポンプ設備	△ □
7	宇津ノ谷配水場 (宇津ノ谷219-3)	平17.6	56 m ³ RC 3.8m×3.0m×2.5m×2池 (運転水位1.5~2.3m)	自然流下	○
8	平沢配水池 (古宿647-6)	平21.10	30 m ³ SUS 4.0m×3.0m×3.0m×1池 (運転水位1.78~2.5m)	自然流下	
9	鎌田配水場 (鎌田153-1)	平28.3	5,000 m ³ PC 内径22.9m×12.7m×1池 (運転水位1.0~13.7m) φ 200×150mm 400V 75kW×4	ポンプ配水	△ □
	駿河区小計 (9か所)		33,586 m ³		○ △ ◎ □ 3 5 1 5

清水区（清水地区）

NO. 3

区分	名称 (所在地)	通水年月	構造・形状	摘要
1	中町浄水場配水池 (興津中町1588)	昭7.4	5,000 m ³ RC 28.2m×25.8m×3.64m×2池 (運転水位0.5~3.0m)	自然流下 ○ □
2	日本平観光地水道配水池 (草薙599-1)	昭32.11	80 m ³ PC 内径6.0m×3m×1池 (運転水位0.5~2.8m)	自然流下 ○
3	小河内浄水場配水池 (小河内304-6)	平18.3改修	150 m ³ RC 6.25m×4m×3m×2池 (運転水位0.5~3.0m)	自然流下
4	小河内減圧槽 (小河内922-3)	昭39.3	60 m ³ RC 4.5m×4.5m×3m×1池 (運転水位0.5~3.0m)	自然流下
5	船越配水場 (北矢部960-1)	昭41.3	10,000 m ³ RC 33m×27m×6m×2池 (運転水位0.5~6.0m) φ 150mm 3,300V 55kW×4	送水系ポンプ設備 ○ ◎
6	大平山配水池 (横砂東町1863-1)	昭42.3	10,000 m ³ RC 27.5m×33m×5.5m×2池 (運転水位0.5~5.5m)	自然流下 ○ ◎
7	馬走配水池 (馬走569)	昭42.5	1,000 m ³ PC 内径16m×5m×1池 (運転水位1.0~4.4m)	自然流下 ○
8	馬走団地水道配水池 (馬走974-76)	昭46.3	240 m ³ PC 内径6m×8.5m×1池 (運転水位4.0~8.3m)	自然流下
9	草薙配水池 (草薙1032-2)	昭48.3	4,700 m ³ PC 内径20m×15m×1池 (運転水位0.5~13.3m) φ 40mm 200V 1.5kW×2	配水系ポンプ設備 ○
10	草薙団地水道配水池 (草薙365-224)	昭48.5	660 m ³ PC 内径9m×10.5m×1池 (運転水位5.2~9.0m)	自然流下
11	御門台配水場 (御門台701-1)	昭48.7	1,150 m ³ RC 内径22m×3m×1池 (運転水位0.5~3.0m) RC 100m ³ 3.7m×7m×4m×1槽 φ 150mm 440V 45kW×4 φ 150mm 440V 18.5kW×3	受水槽 送水系ポンプ設備 送水系ポンプ設備
12	馬走団地第2水道配水場 (馬走815-27)	昭49.2	36 m ³ SUS 3m×4m×3m×1池 (運転水位0.5~3.0m) φ 65mm 200V 3.7kW×3	配水系ポンプ設備
13	和田島浄水場配水池 (和田島334-4)	昭52.3	350 m ³ PC 1池(高区) (運転水位5.7~5.9m)	自然流下
			3,000 m ³ PC 1池(低区) (運転水位7.5~8.2m)	自然流下 ○ △ □
14	富士見が丘配水池 (村松3712-4)	昭53.3	3,000 m ³ PC 内径17.4m×14m×1池 (運転水位0.5~12.5m)	自然流下 ○
15	庵原配水場 (庵原町153-1)	昭57.3	20,000 m ³ 鋼板内径35m×22.15m×1池 (運転水位10~20m) φ 150mm 440V 90kW×2 φ 150mm 3,300V 90kW×3 φ 100mm 440V 75kW×3	ポンプ配水 配水系ポンプ設備 配水系ポンプ設備 送水系ポンプ設備 ○ △ ◎ □
16	吉原高区配水池 (吉原2088-27)	昭60.3	210 m ³ RC 7m×5m×3.45m×2池 (運転水位0.5~2.9m)	自然流下 ○
17	吉原中区配水池 (吉原930-2)	昭60.3	15 m ³ RC 2.5m×3m×2m×1池 (運転水位0.5~2.0m)	自然流下
18	吉原低区配水池 (吉原1145-6)	昭60.3	15 m ³ RC 2.5m×3m×2m×1池 (運転水位0.5~2.0m)	自然流下

区分	名称 (所在地)	通水年月	構造・形状	摘要
19	庵原北部配水池 (庵原町2729-1)	平 5. 3	5,000 m ³ PC 内径25.3m×10m×1池 (運転水位0.5~9.9m)	自然流下 ○
20	伊佐布第1配水場 (伊佐布575-5)	平 5. 3	500 m ³ PC 内径10.5m×6m×1池 (運転水位0.5~5.45m) RC 24m ³ 2.7m×5.1m×1.7m×1槽 φ 50mm 200V 15.0kW×2 φ 32mm 200V 3.7kW×2	自然流下 ○ 受水槽 送水系ポンプ設備 送水系ポンプ設備
21	伊佐布第2配水池 (伊佐布620-5)	平 5. 3	75 m ³ RC 4.5m×6m×2.8m×1池 (運転水位0.5~2.7m)	自然流下
22	茂畑東配水池 (茂畑1032-16)	平 7. 7	30 m ³ RC 4m×2.5m×3m×1池 (運転水位0.5~3.0m)	自然流下
23	笹ノ峠配水池 (清地935-5)	平 8. 3	500 m ³ PC 内径10m×6.5m×1池 (運転水位0.5~6.38m)	自然流下 ○
24	広瀬調整池 (広瀬557-8)	平 8. 9	30 m ³ RC 3m×5m×2m×1池 (運転水位0.5~2.0m)	自然流下
25	広瀬配水池 (茂畑127-3)	平 8.10	100 m ³ RC 4.4m×7.6m×3m×1池 (運転水位0.5~3.0m)	自然流下 ○
26	茂畑西配水池 (茂畑100-3)	平 8.11	250 m ³ RC 10m×8m×3.2m×1池 (運転水位0.5~3.2m)	自然流下 ○
27	中一色配水池 (小河内1651-3)	平16. 3	60 m ³ RC 3.6m×4.2m×3.7m×1池 (運転水位0.5~3.7m)	自然流下
28	高山配水池 (高山442-4)	平17.10	50 m ³ RC 4.2m×2.35m×3.0m×2池 (運転水位1.0~3.0m)	自然流下
29	逢坂配水池 (宍原3126-6)	平17.12	300 m ³ PC 内径 8.0m×6.0m×1池 (運転水位0.5~5.5m)	自然流下
30	冷川水源配水池 (宮加三1180)	昭38. 7	予(500 m ³) RC 内径12.8m×4m×1池	自然流下 ○
	(清水地区) 小計 (30か所)		66,561 m ³ 予(500 m ³) 受水槽2か所124m ³	○ △ ◎ □ 16 2 3 3

清水区 (蒲原地区)

区分	名称 (所在地)	通水年月	構造・形状	摘要
1	蒲原城山配水池 (蒲原2521-4)	昭31. 8	750 m ³ RC 10.8m×22.8m×3.75m×1池 (第1配水池) (運転水位0.55~3.75m)	自然流下 △
		昭42. 3	1,500 m ³ PC 内径18.0m×6.0m×1池 (第2配水池) (運転水位0.5~6.0m)	自然流下 ○ ◎ □
		昭60. 3	1,500 m ³ PC 内径18.0m×6.0m×1池 (第3配水池) (運転水位0.5~6.0m)	自然流下 ○ ◎
2	蒲原中配水池 (蒲原中757-5)	平元. 3	1,200 m ³ PC 内径13.2m×8.8m×1池 (運転水位0.5~8.8m)	自然流下 ○ ◎
3	蒲原諏訪配水池 (蒲原一丁目4667-10)	平15. 3	171 m ³ RC 7.5m×3.0m×3.8m×2池 (運転水位2.6~3.8m)	自然流下 ○
	(蒲原地区) 小計 (3か所)		5,121 m ³	○ △ ◎ □ 4 1 3 1

清水区（由比地区）

NO. 5

区分	名称 (所在地)	通水年月	構造・形状	摘要
1	由比第1浄水場配水池 (由比入山137-2)	平16. 2	2,000 m ³ PC 内径15.5m×10.6m×1池 (運転水位1.0~10.6m)	自然流下 ○
2	室野調整池 (由比東山寺1091-5地先)	平 3. 3	500 m ³ PC 内径11.6m×4.8m×1池 (運転水位0.5~4.8m) φ 40mm 200V 2.2kW×2	自然流下/増圧 自動給水ユニット 配水系ポンプ設備 ○ △ ◎ □
3	阿僧配水池 (由比阿僧294)	平 9. 2	300 m ³ RC 9.6m×7.0m×4.5m×1池 (運転水位0.5~4.5m) φ 50mm 200V 2.2kW×2	自然流下 加圧ポンプ設備 ○ △
4	西山寺配水池 (由比西山寺468-24)	昭62. 4	60 m ³ RC 4.5m×4.5m×3.0m×1池 (運転水位0.5~3.0m)	自然流下
5	寺尾配水池 (由比寺尾169-4)	平 4. 3	400 m ³ PC 内径9.0m×6.3m×1池 (運転水位0.5~6.3m)	自然流下
6	入山西久保配水池 (由比入山2238-1)	平 8	12 m ³ FRP 4.0m×1.5m×2.0m×1池 (運転水位0.5~1.6m) φ 40mm 200V 0.75kW×2	自然流下 送水系ポンプ設備
	(由比地区) 小計 (6か所)		3,272 m ³	○ △ ◎ □ 3 2 1 1
	清水区小計 (39か所)		74,954 m ³ 予(500 m ³) 受水槽 2か所 124m ³	○ △ ◎ □ 23 5 7 5
静岡市				
	総計 (66か所)		171,712 m ³ 予(500 m ³) 受水槽 4か所 2,824m ³	○ △ ◎ □ 36 16 15 18

② 配水管

配水管	φ 300mm未満	2,158,866.4m
配水管	φ 300mm~φ 500mm未満	185,163.4m
配水管	φ 500mm~φ 1,000mm未満	54,728.2m
配水管	φ 1,000mm以上	4,420.0m
計		2,403,178.0m

③ 隧 道

上水トンネル (松富)	246 m
-------------	-------

④ その他受水槽及びポンプ施設(配水系)

NO. 1

葵区

区分	名 称	所在地	受水槽構造・形状	ポンプ設備
1	春日丘ポンプ場	春日三丁目367-40	SUS 10m ³ 2×1×2.5m×2槽 (運転水位0.5~2.2m)	φ 50mm 200V 5.5kW×2
2	麻機ヶ丘ポンプ場	北三丁目1765-202	RC 100m ³ 8.25×5.25×3m	φ 80mm 200V 7.5kW×2
3	麻機ヶ丘高置水槽	北三丁目1765-168	RC 40m ³ 5.2×5.2×2m	自然流下
葵区小計 (3か所)			150m ³	

駿河区

区分	名 称	所在地	受水槽構造・形状	ポンプ設備
1	小鹿減圧槽	小鹿1234	RC 200m ³ 9×(4.5~5.9)×6m (運転水位0.75~5.0m)	自然流下
2	桜ヶ丘ポンプ場	池田2639-70	RC 72m ³ 7×4×2.6m	配水ポンプユニット φ 65×50mm 200V 5.5kW×2
3	池田山ポンプ場	池田2142-3	RC 200m ³ 5.9×6.9×5.6m (運転水位0.35~5.1m)	φ 50mm 220V 7.5kW×2
4	丸子南団地ポンプ場	丸子二丁目132-81	RC 100m ³ 6.5×5×3.1m (運転水位2.0~3.1m)	φ 50×40mm 200V 5.5kW×2
5	赤目ヶ谷ポンプ場	丸子6294-4	RC 300m ³ 9.8×5.8×6.8m (運転水位4.3~6.3m)	φ 80mm 200V 18.5kW×2
6	大鈿ポンプ場	丸子5768-3	RC 21m ³ 4.72×2.72×2.32m (運転水位0.45~1.7m)	加圧ポンプユニット φ 32mm 200V 2.2kW×2
駿河区小計 (6か所)			893m ³	

清水区(清水地区)

区分	名 称	所在地	受水槽構造・形状	ポンプ設備
1	草薙団地水道	草薙350-119	RC 53m ³ 3.5×5×4m (運転水位1.0~4.0m)	φ 80mm 200V 11kW×2
2	馬走団地水道	馬走825-5	RC 22.5m ³ 3×3×2.5m (運転水位1.0~2.5m)	φ 50mm 200V 5.5kW×2
3	村松配水場	村松3872-1	RC 1,500m ³ 直径22m 深さ4.2m (運転水位0.5~3.5m)	φ 200mm 440V 95kW×3
4	つつじヶ丘団地水道	草薙220-70	RC 12m ³ 4×2×2m (運転水位1.0~2.0m)	φ 40mm 200V 3.7kW×2
5	日本平観光地 水道施設	村松3585-1		φ 50mm 200V 37kW×2
6	伊佐布ポンプ場	伊佐布233-3	RC 300m ³ 10×10×3m (運転水位1.0~2.87m)	φ 65mm 200V 15kW×2
7	庵原東部第1ポンプ場	清地205-1	RC 80m ³ 8×3.4×3m (運転水位1.0~3.0m)	φ 80mm 200V 22kW×2
8	庵原東部第2ポンプ場	清地1009-4	RC 80m ³ 6×4.5×3m (運転水位1.0~2.96m)	φ 65mm 200V 30kW×2
9	梅ヶ谷ポンプ場	梅ヶ谷650-2		φ 40mm 200V 3.7kW×2
10	北矢部ポンプ場	北矢部1397-1	SUS 12m ³ 2×3.5×2m (運転水位1.0~2.0m)	φ 32mm 200V 1.1kW×2
11	小河内第1ポンプ場	小河内2314-6	RC 200m ³ 5.2×6.7×3m×2槽 (運転水位1.0~3.0m)	φ 80mm 200V 37kW×1 φ 80mm 200V 18.5kW×1 φ 40mm 200V 5.5kW×1
12	小河内第2ポンプ場	小河内304-6	RC 250m ³ 4×9.2×3m×2槽 (運転水位1.0~3.0m)	φ 80mm 200V 22kW×2

区分	名 称	所在地	受水槽構造・形状	ポンプ設備
13	小河内配水場	小河内3722-1	RC 500 ³ 5×27.3×3.7m (運転水位1.0～3.7m)	φ 50mm 200V 11kW×3
14	吉原中継ポンプ場	吉原1533-1	RC 200 ³ 7×5×3.5m×2槽 (運転水位1.0～3.3m)	φ 50mm 200V 15kW×2
(清水地区) 小計 (12か所)			3,209.5m ³	

清水区(蒲原地区)

区分	名 称	所在地	受水槽構造・形状	ポンプ設備
1	諏訪受水槽	蒲原一丁目4397-9	RC 8 ³ 2.5×2.5×1.2m (運転水位0.5～1.2m)	φ 40mm 200V 5.5kW×2
2	小金受水槽	蒲原小金667-10	RC 10 ³ 2.7×1.9×1.97m (運転水位0.5～1.97m)	φ 40mm 200V 3.7kW×2
(蒲原地区) 小計 (2か所)			18m ³	

清水区(由比地区)

区分	名 称	所在地	受水槽構造・形状	ポンプ設備
1	入山宅造加圧ポンプ	由比入山152-1		φ 40mm 200V 1.5kW×2
2	阿僧ポンプ場	由比阿僧35-1	RC 10 ³ 2×3×2m (運転水位0.5～2.0m)	φ 50mm 200V 5.5kW×2
3	西山寺ポンプ場	由比町屋原337-21	RC 20 ³ 5×2×2m (運転水位0.5～2.0m)	φ 65mm 200V 15kW×2 φ 50mm 200V 3.7kW×2
4	寺尾加圧施設	由比寺尾466-1	SUS 6 ³ 2×2×2m (運転水位0.5～2.0m)	φ 40mm 200V 2.2kW×2
5	林香寺加圧ポンプ	由比479-5地先		φ 50mm 200V 2.2kW×1
6	節井加圧ポンプ	由比481-14地先		φ 40mm 200V 2.2kW×1
7	天神橋加圧ポンプ	由比町屋原335-35地先		φ 80mm 200V 7.5kW×1
8	阿僧配水池加圧ポンプ	由比阿僧294		φ 50mm 200V 2.2kW×2
(由比地区) 小計 (3か所)			36m ³	
清水区 小計 (17か所)			3,263.5m ³	

静岡市

総 計 (26か所)			4,306.5m ³	
---------------	--	--	-----------------------	--

(6) 水質監視装置

葵区

区分	設置箇所	所在地	竣工年月	監視項目
1	北沼上配水池	長尾217-1	平24. 3	残留塩素・濁度・色度
2	谷津山計器室	宮前町158-2	平24. 3	残留塩素・濁度・色度
3	西ヶ谷清掃工場	西ヶ谷553	平25. 3	残留塩素・濁度・色度
4	足久保せせらぎ公園	足久保口組280-15	平25. 3	残留塩素・濁度・色度
5	市営辰起町改良団地	辰起町21-2	平29. 3	残留塩素・濁度・色度
6	静岡斎場	慈悲尾491	平29. 3	残留塩素・濁度・色度
7	住吉公園	一番町105	平22. 3	残留塩素・濁度・色度
8	田町南公園	田町五丁目11-4	平22. 3	残留塩素・濁度・色度
9	北安東二丁目公園	北安東二丁目12	平22. 3	残留塩素・濁度・色度
10	城内配水場	城内町7-9	平23. 3	残留塩素・濁度・色度
11	柳町取水場	柳町162-4	平23. 3	残留塩素・濁度・色度
12	服織取水場	千代二丁目4-13	平23. 3	残留塩素・濁度・色度
13	足久保団地取水場2号井	足久保口組3276-157	平23. 3	残留塩素・濁度・色度
葵区小計		13か所		

駿河区

区分	設置箇所	所在地	竣工年月	監視項目
1	下川原公園	下川原六丁目24	平25. 3	残留塩素・濁度・色度
2	中島浄化センター	中島1711-1	平24. 3	残留塩素・濁度・色度
3	大谷雨水ポンプ場	大谷二丁目24-20	平26. 3	残留塩素・濁度・色度
4	馬淵二丁目緑地	馬淵二丁目43-1	平29. 3	残留塩素・濁度・色度
5	赤目ヶ谷ポンプ場	丸子6294	平23. 3	残留塩素・濁度・色度
6	有明公園	有明町10	平23. 3	残留塩素・濁度・色度
7	中原取水場	中原398	平23. 3	残留塩素・濁度・色度
駿河区小計		7か所		

清水区（清水地区）

区分	設置箇所	所在地	竣工年月	監視項目
1	熊野公園	中之郷二丁目9	平25. 3	残留塩素・濁度・色度
2	三保ふれあい広場	三保3503	平26. 3	残留塩素・濁度・色度
3	鳥坂西公園	鳥坂1254-14	平27. 3	残留塩素・濁度・色度
4	宍原小学校	宍原919	平27. 3	残留塩素・濁度・色度
5	高山配水池	高山442-4	平28. 3	残留塩素・濁度・色度
6	谷津浄水場内 中町給水栓	八木間町2021	平28. 3	残留塩素・濁度・色度
7	谷津浄水場内 和田島給水栓	八木間町2021	平28. 3	残留塩素・濁度・色度
8	上原河川用地	上原一丁目6	平28. 3	残留塩素・濁度・色度
清水区（清水地区）小計		8か所		

清水区（蒲原地区）

区分	設置箇所	所在地	竣工年月	監視項目
1	神沢貯水槽	蒲原神沢364-1	平20. 3	残留塩素・濁度・色度・水圧
2	蒲原4号井場内	蒲原4968-15	平20. 3	残留塩素・濁度・色度・水圧
清水区（蒲原地区）小計		2か所		

清水区（由比地区）

区分	設置箇所	所在地	竣工年月	監視項目
1	阿僧送水ポンプ場	由比阿僧35-1	平29. 3	残留塩素・濁度・色度
清水区（由比地区）小計		1か所		
清水区小計		11か所		

静岡市

総計	31か所		
----	------	--	--

4 業 務

(1)業務の状況(消費税抜き)

年 度		平成24年度	平成25年度	平成26年度	平成27年度	平成28年度	
区 分							
行 政 人 口	人	719,188	716,450	713,564	710,192	707,173	
計 画 給 水 人 口	人	708,400	708,400	708,400	708,400	698,700	
給 水 区 域 内 人 口	人	702,279	699,971	697,433	694,512	691,758	
現 在 給 水 人 口	人	697,210	694,899	692,189	689,277	686,769	
普 及 率 (現在給水人口/行政人口×100)	%	96.9	97.0	97.0	97.1	97.1	
普 及 率 (現在給水人口/給水区域内人口×100)	%	99.3	99.3	99.2	99.2	99.3	
給 水 戸 数	戸	285,503	288,972	290,908	293,148	295,527	
年 間 取 水 量	m ³	86,057,787	85,713,556	83,282,326	82,925,674	82,618,284	
1 日 平 均 取 水 量	m ³	235,775	234,832	228,171	226,573	226,351	
年 間 配 水 量	m ³	83,854,360	83,519,523	81,150,502	80,802,980	80,503,459	
1 日 最 大 配 水 量	m ³	252,935	250,898	245,965	240,848	239,676	
1 日 平 均 配 水 量	m ³	229,738	228,821	222,330	220,773	220,557	
配 水 能 力	m ³ /日	368,673	368,673	370,165	373,665	322,410	
1 人 1 日 最 大 配 水 量 (1日最大配水量/現在給水人口×1,000)	ℓ	362	361	355	349	348	
1 人 1 日 平 均 配 水 量 (1日平均配水量/現在給水人口×1,000)	ℓ	329	329	321	320	321	
年 間 有 収 水 量	m ³	74,043,400	73,831,259	71,818,194	71,510,638	71,326,065	
有 収 率 (年間有収水量/年間配水量×100)	%	88.3	88.4	88.5	88.5	88.6	
導 送 配 水 管 延 長	導 水 管	m	18,738	18,798	18,798	18,798	19,040
	送 水 管	m	144,138	148,113	150,893	153,506	154,528
	配 水 管	m	2,368,493	2,379,582	2,391,442	2,396,440	2,403,178
	計	m	2,531,369	2,546,493	2,561,132	2,568,744	2,576,746

区 分		年 度					
		平成24年度	平成25年度	平成26年度	平成27年度	平成28年度	
年間消費電力量	kWh	31,856,955	33,038,455	33,781,176	33,340,413	33,313,414	
1m ³ 当たり消費電力量	kWh	0.3702	0.3855	0.4056	0.4021	0.4032	
施設利用率 (1日平均配水量/配水能力)	%	62.3	62.1	60.1	59.1	68.4	
負 荷 率 (1日平均配水量/1日最大配水量)	%	90.8	91.2	90.4	91.7	92.0	
最大稼働率 (1日最大配水量/配水能力)	%	68.6	68.1	66.4	64.5	74.3	
供給単価 (給水収益/年間有収水量)	円/ m ³	127.99	127.79	127.53	127.22	127.07	
給水原価 (総費用－(受託工事費＋材料及び不用品売却原価 ＋付帯事業費)) / 有収水量	円/ m ³	114.28	117.48	118.08	114.05	112.69	
損益勘定職員1人当たり給水人口 (現在給水人口/損益勘定職員数)	人	4,304	4,343	4,353	4,281	4,548	
損益勘定職員1人当たり有収水量 (年間有収水量/損益勘定職員数)	m ³	457,058	461,445	451,687	444,165	472,358	
損益勘定職員1人当たり営業収益 (営業収益/損益勘定職員数)	千円	60,140	61,262	59,451	57,731	61,653	
労働分配率 (給与費(損益) / 営業収益)	%	14.2	13.8	19.93	13.04	11.97	
職員給与費	千円	1,643,555	1,633,132	2,179,861	1,495,795	1,408,087	
職員1人当たり平均給与費 (職員給与費/職員数合計)	千円	8,385	8,375	11,065	7,555	7,411	
職 員 数	損益勘定職員数	人	162	160	159	161	151
	資本勘定職員数	人	34	35	38	37	39
	合 計	人	196	195	197	198	190

(注) 職員給与費は、職員給与費明細書の合計から消費税(通勤手当に係る)を除いた額である。
職員数は、職員給与費明細書の局長と一般職の合計である。

(2) 月別取水量・配水量・有収水量

(平成28年度)

年月	区分	水源取水量 (A)	配水量 (B)	有収水量 (C)	備 考
平成 28年	4月	6,686,437 ^{m³}	6,515,281 ^{m³}	5,812,711 ^{m³}	
	5月	6,895,526	6,719,017	6,027,258	
	6月	6,784,420	6,610,755	5,713,175	
	7月	7,249,115	7,063,555	5,966,267	一日最大配水量 239,676 (28年7月7日)
	8月	7,193,078	7,008,953	6,038,109	
	9月	6,767,384	6,594,156	6,301,500	
	10月	6,952,694	6,774,722	5,995,890	
	11月	6,738,932	6,566,432	6,008,230	
	12月	7,055,830	6,875,218	5,739,947	
29年	1月	6,952,113	6,774,156	6,120,519	
	2月	6,367,795	6,204,796	5,953,152	
	3月	6,974,960	6,796,418	5,649,307	
平成28年度 計		82,618,284	80,503,459	71,326,065	有収率 (C/B) 88.6%
(参考) 平成27年度		82,925,674	80,802,980	71,510,638	有収率 (C/B) 88.5%

(3) 水質状況

水質検査結果

(平成28年度)

地 区		葵区・駿河区平均	清水区平均
項 目	基 準 値	給 水 栓	給 水 栓
一 般 細 菌	100 個/ml以下	1 個/ml未満	1 個/ml未満
大 腸 菌	検出されないこと	0/264 (検出回数/検査回数)	0/120 (検出回数/検査回数)
カドミウム及びその化合物	0.003 mg/l以下	0.0001 mg/l未満	0.0001 mg/l未満
水銀及びその化合物	0.0005 mg/l以下	0.00005 mg/l未満	0.00005 mg/l未満
セレン及びその化合物	0.01 mg/l以下	0.0008 mg/l	0.0005 mg/l未満
鉛及びその化合物	0.01 mg/l以下	0.0005 mg/l未満	0.0005 mg/l未満
ヒ素及びその化合物	0.01 mg/l以下	0.0003 mg/l未満	0.0003 mg/l未満
六価クロム化合物	0.05 mg/l以下	0.0005 mg/l未満	0.0005 mg/l未満
亜硝酸態窒素	0.04 mg/l以下	0.004 mg/l未満	0.004 mg/l未満
シアン化物イオン及び塩化シアン	0.01 mg/l以下	0.001 mg/l未満	0.001 mg/l未満
硝酸態窒素及び亜硝酸態窒素	10 mg/l以下	0.5 mg/l	0.7 mg/l
フッ素及びその化合物	0.8 mg/l以下	0.08 mg/l	0.05 mg/l未満
ホウ素及びその化合物	1.0 mg/l以下	0.032 mg/l	0.025 mg/l
四 塩 化 炭 素	0.002 mg/l以下	0.0002 mg/l未満	0.0002 mg/l未満
1,4-ジ オ キ サ ン	0.05 mg/l以下	0.0005 mg/l未満	0.0005 mg/l未満
シス-1,2-ジクロロエチレン及びトランス-1,2-ジクロロエチレン	0.04 mg/l以下	0.001 mg/l未満	0.001 mg/l未満
ジ ク ロ ロ メ タ ン	0.02 mg/l以下	0.001 mg/l未満	0.001 mg/l未満
テトラクロロエチレン	0.01 mg/l以下	0.001 mg/l未満	0.001 mg/l未満
トリクロロエチレン	0.01 mg/l以下	0.001 mg/l未満	0.001 mg/l未満
ベンゼン	0.01 mg/l以下	0.001 mg/l未満	0.001 mg/l未満
塩 素 酸	0.6 mg/l以下	0.06 mg/l未満	0.06 mg/l未満
ク ロ ロ 酢 酸	0.02 mg/l以下	0.002 mg/l未満	0.002 mg/l未満
ク ロ ロ ホ ル ム	0.06 mg/l以下	0.001 mg/l未満	0.004 mg/l
ジ ク ロ ロ 酢 酸	0.03 mg/l以下	0.002 mg/l未満	0.002 mg/l未満
ジブromクロロメタン	0.1 mg/l以下	0.001 mg/l未満	0.001 mg/l未満
臭 素 酸	0.01 mg/l以下	0.001 mg/l未満	0.001 mg/l未満
総 トリハロメタン	0.1 mg/l以下	0.001 mg/l未満	0.006 mg/l
トリクロロ酢酸	0.03 mg/l以下	0.002 mg/l未満	0.002 mg/l未満
ブromジクロロメタン	0.03 mg/l以下	0.001 mg/l未満	0.002 mg/l
ブromホルム	0.09 mg/l以下	0.001 mg/l未満	0.001 mg/l未満
ホルムアルデヒド	0.08 mg/l以下	0.004 mg/l未満	0.004 mg/l未満
亜鉛及びその化合物	1.0 mg/l以下	0.005 mg/l未満	0.005 mg/l未満
アルミニウム及びその化合物	0.2 mg/l以下	0.005 mg/l未満	0.045 mg/l
鉄及びその化合物	0.3 mg/l以下	0.005 mg/l未満	0.005 mg/l未満
銅及びその化合物	1.0 mg/l以下	0.005 mg/l未満	0.005 mg/l未満
ナトリウム及びその化合物	200 mg/l以下	5 mg/l	7 mg/l
マンガン及びその化合物	0.05 mg/l以下	0.0003 mg/l未満	0.0003 mg/l未満
塩 化 物 イ オ ン	200 mg/l以下	1 mg/l	7 mg/l
カルシウム、マグネシウム等(硬度)	300 mg/l以下	76 mg/l	56 mg/l
蒸 発 残 留 物	500 mg/l以下	123 mg/l	112 mg/l
陰イオン界面活性剤	0.2 mg/l以下	0.02 mg/l未満	0.02 mg/l未満
ジェオスミン ※1	0.00001 mg/l以下	0.000001mg/l未満	0.000001mg/l未満
2-メチルイソボルネオール ※2	0.00001 mg/l以下	0.000001mg/l未満	0.000001mg/l未満
非イオン界面活性剤	0.02 mg/l以下	0.005 mg/l未満	0.005 mg/l未満
フェノール類	0.005 mg/l以下	0.0001 mg/l未満	0.0001 mg/l未満
有機物(全有機炭素(TOC)の量)	3 mg/l以下	0.2 mg/l未満	0.2 mg/l
p H 値	5.8以上 8.6以下	7.8	7.7
味	異常でないこと	0/264(検出回数/検査回数)	0/120(検出回数/検査回数)
臭	気 異常でないこと	0/264(検出回数/検査回数)	0/120(検出回数/検査回数)
色	度 5 度以下	0.5 度 未満	0.5 度 未満
濁	度 2 度以下	0.1 度 未満	0.1 度 未満
残 留 塩 素	0.1 mg/l以上	0.30 mg/l	0.31 mg/l
備考			
※1 正式名：(4S, 4aS, 8aR)-テトラヒドロー-4, 8a-ジフルオレン-4a(2H)-オール			
※2 正式名：1, 2, 7, 7-テトラフルビシロ[2, 2, 1]ヘプタン-2-オール			
※ 残留塩素は水質基準項目ではありません。			

(4) 給水装置工事の完成検査・漏水調査状況

① 給水装置工事の完成検査受付件数

年度 区分	平成24年度	平成25年度	平成26年度	平成27年度	平成28年度
新設工事	4,053 件	5,384 件	4,605 件	4,704 件	4,431 件
改造工事	4,320 件	4,770 件	4,480 件	4,620 件	4,392 件
撤 去	933 件	1,154 件	902 件	1,077 件	878 件
計	9,306 件	11,308 件	9,987 件	10,401 件	9,701 件

② 漏 水 調 査

年度 区分	平成24年度	平成25年度	平成26年度	平成27年度	平成28年度	
調査場所	静岡駅北部地区、東静岡駅北部地区、西奈地区、羽鳥地区、東静岡駅南部地区、丸子地区、用宗地区、飯田・高部地区、辻・江尻・入江地区、浜田・岡・船越・清水地区、由比地区	静岡駅北部地区、北部地区、西奈地区、安倍口地区、羽鳥地区、静岡駅南部地区、南部地区、丸子地区、用宗地区、有度地区、辻・江尻・入江地区、浜田・岡・船越・清水地区、三保・折戸・駒越地区、蒲原地区、由比地区	静岡駅北部地区、東静岡駅北部地区、西奈地区、安倍口地区、羽鳥地区、東静岡駅南部地区、丸子地区、用宗地区、飯田・高部地区、辻・江尻・入江地区、浜田・岡・船越・清水地区、袖師・庵原地区、興津・小島・両河内地区、由比地区	静岡駅北部地区、西奈地区、羽鳥地区、東静岡駅南部地区、南部地区、丸子地区、有度地区、浜田・岡・船越・清水地区、由比地区	静岡駅北部地区、北部地区、西奈地区、羽鳥地区、東静岡駅南部地区、丸子地区、用宗地区、飯田・高部地区、辻・江尻・入江地区、浜田・岡・船越・清水地区、三保・折戸・駒越地区、蒲原地区、由比地区	
調査距離	1,165 km	1,617 km	1,425 km	1,080 km	1,470 km	
漏水件数	505 件	515 件	625 件	355 件	682 件	
配水管系	管 体	50 件	20 件	11 件	12 件	21 件
	仕切弁	6 件	1 件	8 件	2 件	5 件
	消火栓	4 件	3 件	14 件	5 件	11 件
	小 計	60 件	24 件	33 件	19 件	37 件
給水管系	分水栓	10 件	14 件	8 件	15 件	12 件
	管 体	270 件	265 件	323 件	175 件	404 件
	止水栓	24 件	56 件	42 件	27 件	48 件
	メーター	116 件	152 件	187 件	109 件	151 件
	宅地内	18 件	0 件	23 件	6 件	28 件
	不用管	7 件	4 件	7 件	4 件	2 件
	その他	0 件	0 件	2 件	0 件	0 件
小 計	445 件	491 件	592 件	336 件	645 件	

(5) 検 針 業 務

検 針 業 務

区 分	内 容	備 考
検 針 方 法	隔 月・委 託	
委 託 人 員	82 名	時間計測業務を含む。 法人1社を含む。
1人1か月 受持件数(平均)	1,991 件	”

(注) 委託人員は年度末の人員である。

(6) 現行料金表

水道料金 (1か月単位)

平成26年 4月 1日改定

(ア) 基本料金 (消費税込み)

メーターの口径	金額
13 mm	410.40 円
20 mm	
25 mm	669.60 円
30 mm	2,062.80 円
40 mm	
50 mm	3,056.40 円
75 mm	7,624.80 円
100 mm	12,981.60 円
150 mm	28,393.20 円
200 mm	

(イ) 従量料金 (消費税込み)

区分	1 m ³ 当たり
10 m ³ までの分	64.80 円
10 m ³ を超え 20 m ³ までの分	115.56 円
20 m ³ を超え 50 m ³ までの分	153.36 円
50 m ³ を超え100 m ³ までの分	178.20 円
100 m ³ を超え500 m ³ までの分	197.64 円
500 m ³ を超える分	210.60 円

(7) ランク別給水件数・水量・料金内訳

①静岡地区

(平成28年度)

区分	延件数	構成比	使用水量	構成比	料金	構成比	1件当たり 平均使用量	1m ³ 当たり 供給単価
m ³	件	%	m ³	%	円	%	m ³	円
0～ 5	515,314	21.79	1,108,722	2.48	287,662,840	4.69	2.15	259.45
6～ 10	414,159	17.51	3,147,199	7.05	376,811,900	6.15	7.60	119.73
11～ 20	677,468	28.64	10,269,609	22.99	1,127,021,390	18.38	15.16	109.74
21～ 50	696,457	29.44	20,127,112	45.06	2,505,558,380	40.87	28.90	124.49
51～ 100	43,660	1.85	2,734,480	6.12	403,359,430	6.58	62.63	147.51
101～ 500	14,825	0.63	2,913,796	6.52	533,929,600	8.71	196.55	183.24
501～ 1,000	2,066	0.09	1,434,088	3.21	285,649,150	4.66	694.14	199.19
1,001～ 2,000	967	0.04	1,330,597	2.98	274,142,720	4.47	1,376.01	206.03
2,001～ 3,000	236	0.01	566,536	1.27	118,387,680	1.93	2,400.58	208.97
3,001～ 4,000	85	0.00	286,067	0.64	60,022,870	0.98	3,365.49	209.82
4,001～ 5,000	58	0.00	256,455	0.57	54,039,890	0.88	4,421.64	210.72
5,001～ 10,000	66	0.00	494,910	1.11	104,553,710	1.70	7,498.64	211.26
10,001以上	0	0.00	0	0.00	0	0.00	0.00	0.00
計	2,365,361	100.00	44,669,571	100.00	6,131,139,560	100.00	18.88	137.26

②清水地区

(平成28年度)

区分	延件数	構成比	使用水量	構成比	料金	構成比	1件当たり 平均使用量	1m ³ 当たり 供給単価
m ³	件	%	m ³	%	円	%	m ³	円
0～ 5	211,912	17.91	456,105	1.87	120,504,460	3.62	2.15	264.20
6～ 10	186,062	15.73	1,427,559	5.87	171,363,430	5.15	7.67	120.04
11～ 20	347,199	29.35	5,279,449	21.70	581,030,020	17.46	15.21	110.06
21～ 50	398,105	33.65	11,699,430	48.10	1,464,441,450	44.01	29.39	125.17
51～ 100	28,847	2.44	1,756,092	7.22	258,865,330	7.78	60.88	147.41
101～ 500	9,174	0.77	1,511,034	6.21	280,050,110	8.42	164.71	185.34
501～ 1,000	1,002	0.08	690,588	2.84	138,683,060	4.17	689.21	200.82
1,001～ 2,000	566	0.05	773,206	3.18	159,234,550	4.79	1,366.09	205.94
2,001～ 3,000	100	0.01	228,686	0.94	47,572,700	1.43	2,286.86	208.03
3,001～ 4,000	65	0.01	225,272	0.93	47,157,270	1.42	3,465.72	209.33
4,001～ 5,000	27	0.00	119,602	0.49	25,113,770	0.75	4,429.70	209.98
5,001～ 10,000	19	0.00	146,764	0.60	31,103,850	0.93	7,724.42	211.93
10,001以上	1	0.00	11,663	0.05	2,460,330	0.07	11,663.00	210.95
計	1,183,079	100.00	24,325,450	100.00	3,327,580,330	100.00	20.56	136.79

③蒲原地区

(平成28年度)

区分	延件数	構成比	使用水量	構成比	料金	構成比	1件当たり 平均使用量	1m ³ 当たり 供給単価
m ³	件	%	m ³	%	円	%	m ³	円
0～ 5	10,191	17.40	16,285	1.16	5,503,160	2.81	1.60	337.93
6～ 10	7,057	12.05	55,213	3.94	6,540,520	3.33	7.82	118.46
11～ 20	15,230	26.00	233,126	16.66	25,677,140	13.08	15.31	110.14
21～ 50	23,510	40.14	720,067	51.45	90,776,720	46.26	30.63	126.07
51～ 100	1,980	3.38	122,679	8.77	17,913,560	9.13	61.96	146.02
101～ 500	459	0.78	93,348	6.67	17,380,570	8.86	203.37	186.19
501～ 1,000	82	0.14	60,855	4.35	12,238,950	6.24	742.13	201.12
1,001～ 2,000	50	0.09	72,898	5.21	15,016,920	7.65	1,457.96	206.00
2,001～ 3,000	11	0.02	25,064	1.79	5,187,140	2.64	2,278.55	206.96
3,001～ 4,000	0	0.00	0	0.00	0	0.00	0.00	0.00
4,001～ 5,000	0	0.00	0	0.00	0	0.00	0.00	0.00
5,001～ 10,000	0	0.00	0	0.00	0	0.00	0.00	0.00
10,001以上	0	0.00	0	0.00	0	0.00	0.00	0.00
計	58,570	100.00	1,399,535	100.00	196,234,680	100.00	23.90	140.21

④由比地区

(平成28年度)

区分	延件数	構成比	使用水量	構成比	料金	構成比	1件当たり 平均使用量	1m ³ 当たり 供給単価
m ³	件	%	m ³	%	円	%	m ³	円
0～ 5	6,672	18.33	10,630	1.14	3,538,170	2.64	1.59	332.85
6～ 10	3,856	10.60	29,843	3.20	3,570,040	2.67	7.74	119.63
11～ 20	9,161	25.17	141,555	15.20	15,556,530	11.63	15.45	109.90
21～ 50	14,853	40.82	454,254	48.77	57,160,400	42.71	30.58	125.83
51～ 100	1,428	3.92	88,274	9.48	13,007,100	9.72	61.82	147.35
101～ 500	329	0.91	74,617	8.01	13,813,520	10.32	226.80	185.13
501～ 1,000	45	0.12	32,731	3.51	6,573,850	4.91	727.36	200.84
1,001～ 2,000	34	0.09	50,120	5.38	10,275,150	7.68	1,474.12	205.01
2,001～ 3,000	2	0.01	4,889	0.52	1,027,110	0.77	2,444.50	210.09
3,001～ 4,000	12	0.03	44,596	4.79	9,297,420	6.95	3,716.33	208.48
4,001～ 5,000	0	0.00	0	0.00	0	0.00	0.00	0.00
5,001～ 10,000	0	0.00	0	0.00	0	0.00	0.00	0.00
10,001以上	0	0.00	0	0.00	0	0.00	0.00	0.00
計	36,392	100.00	931,509	100.00	133,819,290	100.00	25.60	143.66

(8) 口径別給水件数・水量・料金内訳

①静岡地区

(平成28年度)

区 分	延 件 数	使 用 水 量	料 金
13 mm	172,458 ^件	2,643,846 ^{m³}	334,132,800 ^円
20 mm	2,026,984	32,064,397	3,996,769,000
25 mm	116,466	3,481,837	532,148,150
40 mm	22,790	2,932,870	559,958,270
50 mm	6,254	1,205,960	237,886,930
75 mm	1,250	1,142,904	239,598,760
100 mm	324	624,278	132,563,730
150 mm	84	261,128	56,618,100
定期小計	2,346,610	44,357,220	6,089,675,740
随時分	18,795	323,436	43,556,850
減 額	△ 44	△ 11,085	△ 2,093,030
合 計	2,365,361	44,669,571	6,131,139,560

②清水地区

(平成28年度)

区 分	延 件 数	使 用 水 量	料 金
13 mm	218,254 ^件	3,696,793 ^{m³}	460,558,650 ^円
20 mm	859,032	15,133,730	1,882,576,890
25 mm	66,532	1,811,376	273,657,760
30 mm	1,230	27,594	4,888,680
40 mm	15,890	1,343,696	253,176,570
50 mm	9,158	1,140,094	221,687,600
75 mm	5,576	648,198	127,389,290
100 mm	240	255,285	54,796,610
150 mm	36	116,647	25,319,730
200 mm	12	11,884	2,712,300
定期小計	1,175,960	24,185,297	3,306,764,080
随時分	7,141	146,429	21,962,420
減 額	△ 22	△ 6,276	△ 1,146,170
合 計	1,183,079	24,325,450	3,327,580,330

③蒲原地区

(平成28年度)

区 分	延 件 数	使 用 水 量	料 金
13 mm	43,064 ^件	836,912 ^{m³}	106,066,860 ^円
20 mm	13,020	270,994	34,043,590
25 mm	1,244	53,901	8,502,840
30 mm	368	14,871	2,627,460
40 mm	392	109,673	21,684,000
50 mm	158	57,083	11,534,120
75 mm	108	47,991	10,204,030
100 mm	12	2,364	569,570
定期小計	58,366	1,393,789	195,232,470
随時分	205	5,986	1,043,110
減 額	△ 1	△ 240	△ 40,900
合 計	58,570	1,399,535	196,234,680

④由比地区

(平成28年度)

区 分	延 件 数	使 用 水 量	料 金
13 mm	28,168 ^件	544,049 ^{m³}	69,573,720 ^円
20 mm	6,850	166,837	21,239,400
25 mm	812	48,857	8,294,080
40 mm	276	63,201	12,362,210
50 mm	132	83,025	17,035,080
75 mm	50	15,913	3,417,630
100 mm	2	132	34,620
定期小計	36,290	922,014	131,956,740
随時分	102	9,495	1,862,550
減 額	0	0	0
合 計	36,392	931,509	133,819,290

(9) 上下水道お客様サービスセンター受付状況

(平成28年度)

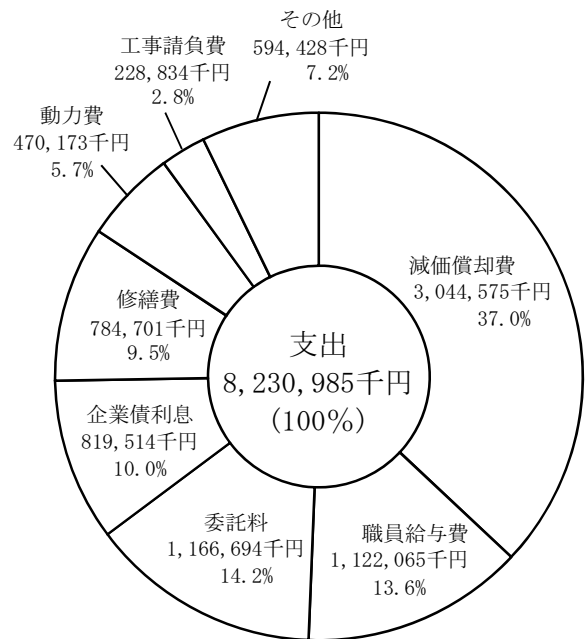
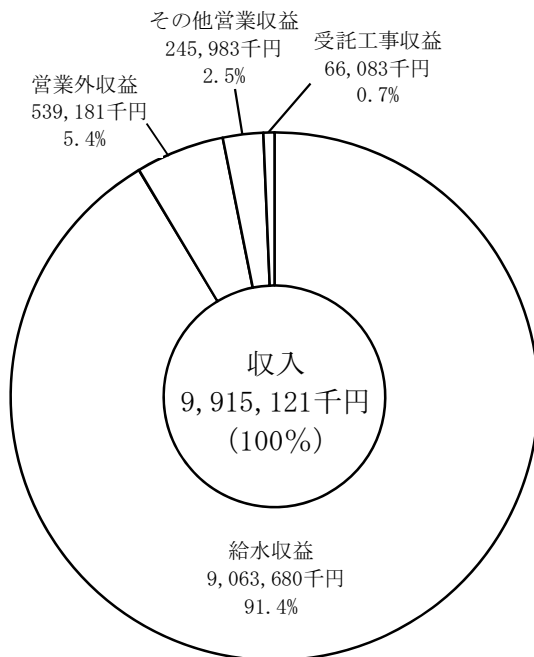
区分 年月	受付状況			
	電話	F A X	メール	受付合計
28年4月	5,402 件	1,426 件	836 件	7,664 件
5月	3,648	777	312	4,737
6月	3,733	668	368	4,769
7月	3,363	692	352	4,407
8月	3,685	743	304	4,732
9月	3,810	878	384	5,072
10月	3,489	707	292	4,488
11月	3,368	707	302	4,377
12月	3,164	625	293	4,082
29年1月	3,524	697	388	4,609
2月	4,416	820	572	5,808
3月	8,511	1,776	1,394	11,681
合 計	50,113	10,516	5,797	66,426

5 財 務 務

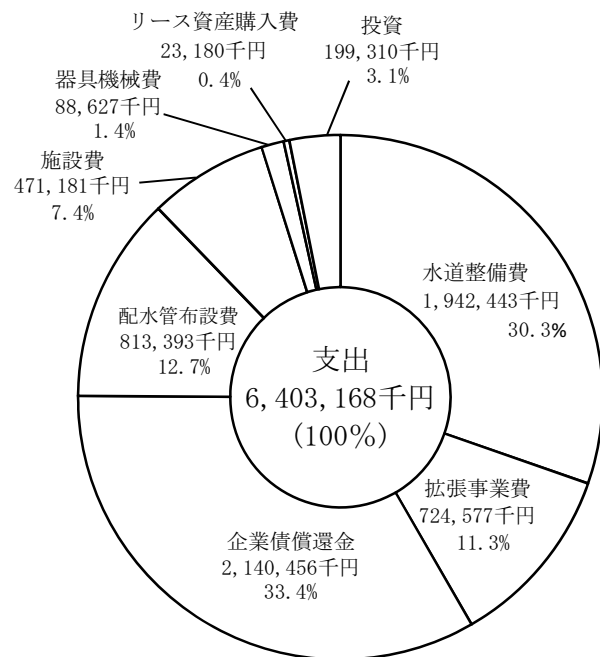
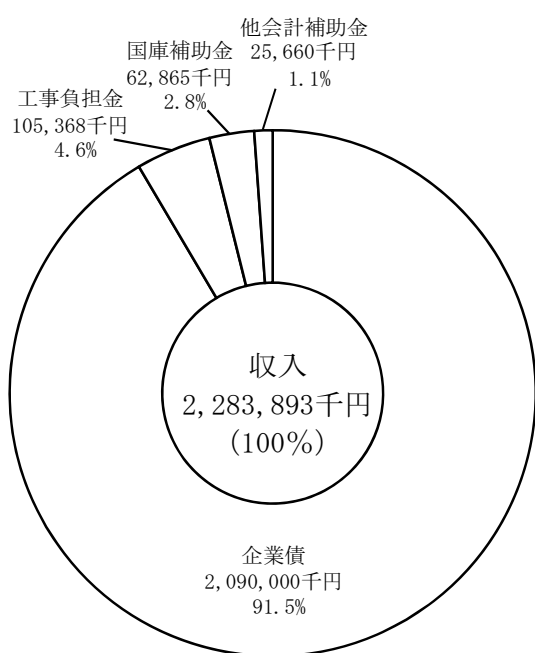
(1) 財務状況の分析

平成28年度

収益的収支（消費税抜き）



資本的収支（消費税込み）



※単位未満四捨五入により合計が一致しない場合がある

(2) 収益明細(消費税抜き)

科目	年度		年度	
	平成24年度	構成比率	平成25年度	構成比率
	円	%	円	%
営業収益	9,742,658,000	99.3	9,801,899,003	99.5
給水収益	9,476,888,634	96.6	9,434,694,987	95.7
水道料金	9,476,888,634	96.6	9,434,694,987	95.7
受託工事収益	64,014,320	0.7	71,197,686	0.8
その他営業収益	201,755,046	2.1	296,006,330	3.0
営業外収益	67,428,917	0.7	50,983,792	0.5
受取利息 及び配当金	31,647,389	0.3	23,770,201	0.2
他会計補助金	11,868,165	0.1	16,905,890	0.2
長期前受金戻入	—	—	—	—
補助金	0	0.0	0	0.0
雑収益	23,913,363	0.2	10,307,701	0.1
特別利益	0	0.0	8,693,535	0.0
固定資産売却益	0	0.0	8,693,535	0.0
その他特別利益	0	0.0	0	0.0
合計	9,810,086,917	100.0	9,861,576,330	100.0

平成26年度	構成比率	平成27年度	構成比率	平成28年度	構成比率
円	%	円	%	円	%
9,452,671,330	95.5	9,359,679,476	95.4	9,375,745,654	94.6
9,158,876,083	92.6	9,097,740,267	92.7	9,063,679,643	91.4
9,158,876,083	92.6	9,097,740,267	92.7	9,063,679,643	91.4
64,319,068	0.6	65,061,720	0.7	66,082,843	0.7
229,476,179	2.3	196,877,489	2.0	245,983,168	2.5
438,182,619	4.4	452,709,938	4.6	539,180,915	5.4
22,019,886	0.2	15,426,983	0.2	5,249,149	0.1
8,473,717	0.1	11,319,957	0.1	90,399,749	0.9
385,327,307	3.9	401,744,205	4.1	370,404,177	3.7
14,524,000	0.1	0	0.0	0	0.0
7,837,709	0.1	24,218,793	0.2	73,127,840	0.7
4,588,114	0.1	0	0.0	194,400	0.0
4,588,114	0.1	0	0.0	0	0.0
0	0.0	0	0.0	0	0.0
9,895,442,063	100.0	9,812,389,414	100.0	9,915,120,969	100.0

(3) 費用明細(消費税抜き)

科目	年度		年度	
	平成24年度	構成比率	平成25年度	構成比率
	円	%	円	%
営業費用	7,698,163,115	88.8	8,022,164,596	88.0
原水費	391,884,123	4.5	416,125,902	4.6
浄水費	687,859,513	7.9	698,010,972	7.7
配水費	1,206,045,562	13.9	1,238,532,278	13.6
給水費	1,279,913,831	14.8	1,314,601,969	14.4
受託工事費	61,465,710	0.7	59,182,107	0.7
業務費	746,122,265	8.6	915,506,893	10.0
総係費	582,594,123	6.7	567,678,495	6.2
減価償却費	2,671,273,472	30.8	2,675,682,720	29.3
資産減耗費	69,726,716	0.8	135,491,860	1.5
その他営業費用	1,277,800	0.0	1,351,400	0.0
営業外費用	970,035,147	11.2	948,028,146	10.3
支払利息及び 企業債取扱諸費	955,521,936	11.0	934,391,904	10.2
自己資本造成費	0	0.0	0	0.0
雑支出	14,513,211	0.2	13,636,242	0.1
災害支援費	0	0.0	0	0.0
特別損失	0	0.0	149,628,321	1.7
その他特別損失	0	0.0	149,628,321	1.7
合計	8,668,198,262	100.0	9,119,821,063	100.0
当期純利益	1,141,888,655	—	741,755,267	—

平成26年度	構成比率	平成27年度	構成比率	平成28年度	構成比率
円	%	円	%	円	%
7,751,123,379	80.7	7,467,574,291	89.5	7,398,182,356	89.9
526,684,322	5.5	426,590,346	5.1	382,168,466	4.6
776,516,257	8.1	760,855,496	9.1	723,596,777	8.8
1,209,031,991	12.6	1,050,830,773	12.6	1,150,990,670	14.0
1,149,847,947	12.0	1,032,895,254	12.4	854,413,527	10.4
57,714,380	0.6	64,887,985	0.8	63,414,482	0.8
682,306,566	7.1	656,661,769	7.9	590,978,394	7.2
445,897,964	4.6	490,069,924	5.9	513,488,331	6.2
2,809,556,067	29.2	2,850,970,668	34.1	3,044,575,251	37.0
92,329,685	1.0	132,373,876	1.6	73,164,358	0.9
1,238,200	0.0	1,438,200	0.0	1,392,100	0.0
919,130,875	9.5	885,085,416	10.5	832,802,797	10.1
908,317,895	9.4	872,589,833	10.4	819,514,312	9.9
0	0.0	0	0.0	0	0.0
10,812,980	0.1	12,495,583	0.1	6,664,388	0.1
0	0.0	0	0.0	6,624,097	0.1
946,862,000	9.8	0	0.0	0	0.0
946,862,000	9.8	0	0.0	0	0.0
9,617,116,254	100.0	8,352,659,707	100.0	8,230,985,153	100.0
278,325,809	—	1,542,782,356	—	1,684,135,816	—

(4) 要素別総費用分析表

科目	年度		年度	
	平成24年度	構成比率	平成25年度	構成比率
	円	%	円	%
職員給与費	1,379,699,318	15.9	1,352,905,347	14.8
動力費	496,153,026	5.7	535,162,264	5.9
修繕費	935,861,367	10.8	1,005,209,204	11.0
材料費	173,303,653	2.0	194,141,084	2.1
薬品費	48,318,356	0.6	44,453,277	0.5
委託料	1,400,552,040	16.2	1,523,925,971	16.7
工事請負費	246,525,622	2.8	276,035,978	3.0
減価償却費	2,671,273,472	30.8	2,675,682,720	29.3
資産減耗費	69,726,716	0.8	135,491,860	1.5
支払利息	955,521,936	11.0	934,391,904	10.3
自己資本造成費	0	0.0	0	0.0
その他	291,262,756	3.4	442,421,452	4.9
合計	8,668,198,262	100.0	9,119,821,061	100.0

平成26年度	構成比率	平成27年度	構成比率	平成28年度	構成比率
円	%	円	%	円	%
1,153,762,824	12.0	1,220,764,124	14.6	1,122,065,290	13.6
611,706,232	6.4	557,996,770	6.7	470,172,993	5.7
1,113,888,628	11.6	892,487,180	10.7	784,701,352	9.5
155,906,161	1.6	148,520,010	1.8	154,406,530	1.9
43,316,733	0.5	44,494,631	0.5	43,139,760	0.5
1,231,075,330	12.8	1,143,021,389	13.7	1,166,693,972	14.2
204,598,545	2.1	150,764,638	1.8	228,833,605	2.8
2,809,556,067	29.2	2,850,970,668	34.1	3,044,575,251	37.0
92,329,685	1.0	132,373,876	1.6	73,164,358	0.9
908,317,895	9.4	872,589,833	10.4	819,514,312	10.0
0	0.0	0	0.0	0	0.0
1,292,658,154	13.4	338,676,588	4.1	323,717,730	3.9
9,617,116,254	100.0	8,352,659,707	100.0	8,230,985,153	100.0

(5) 資本的収支計算表（消費税込み）

科 目	年 度		平成24年度		平成25年度	
			円	%	円	%
企 業 債			2,700,000,000	92.4	2,600,000,000	90.2
国 庫 補 助 金			70,264,000	2.4	145,826,000	5.1
他 会 計 補 助 金			882,000	0.0	20,907,000	0.7
工 事 負 担 金			150,435,908	5.1	115,053,845	4.0
そ の 他 収 入			0	0.0	8,938	0.0
収 入 計			2,921,581,908	100.0	2,881,795,783	100.0
水 道 整 備 費			—	—	—	—
拡 張 事 業 費			3,110,306,399	42.3	3,583,997,981	43.3
配 水 管 布 設 費			1,240,000,134	16.9	1,609,444,477	19.5
施 設 費			792,749,959	10.8	924,893,035	11.2
水 源 涵 養 林 取 得 費			0	0.0	0	0.0
器 具 機 械 費			121,085,833	1.6	59,699,557	0.7
リ ー ス 資 産 購 入 費			—	—	—	—
企 業 債 償 還 金			2,084,507,770	28.4	2,097,380,251	25.3
そ の 他 資 本 的 支 出			0	0.0	3,345,904	0.0
投 資			—	—	—	—
支 出 計			7,348,650,095	100.0	8,278,761,205	100.0
収 支 差 引			△ 4,427,068,187		△ 5,396,965,422	
補 て ん 財 源	損 益 勘 定 留 保 資 金		3,108,394,628		4,303,978,550	
	消 費 税 及 び 地 方 消 費 税 資 本 的 収 支 調 整		210,889,571		274,179,009	
	そ の 他	減債積立金 1,107,783,988 建設改良積立金 0 繰越工事資金 0		減債積立金 818,807,863 建設改良積立金 0 繰越工事資金 0		

(注) 平成20年度は合併後の由比町分を含む。

平成26年度	構成比率	平成27年度	構成比率	平成28年度	構成比率
円	%	円	%	円	%
2,388,000,000	92.6	3,600,000,000	92.5	2,090,000,000	91.5
51,250,000	2.0	104,878,000	2.7	62,865,000	2.8
21,073,000	0.8	41,180,399	1.1	25,660,299	1.1
119,454,966	4.6	146,158,588	3.8	105,367,853	4.6
1,526	0.0	0	0.0	0	0.0
2,579,779,492	100.0	3,892,216,987	100.0	2,283,893,152	100.0
—	—	—	—	1,942,442,893	30.3
2,074,903,993	28.8	1,982,725,631	16.9	724,577,444	11.3
1,795,880,830	24.9	1,596,433,847	13.6	813,393,134	12.7
920,214,036	12.8	5,719,641,952	48.8	471,181,400	7.4
0	0.0	0	0.0	0	0.0
80,088,112	1.1	85,120,988	0.7	88,626,816	1.4
—	—	7,488,868	0.1	23,180,077	0.4
2,127,290,807	29.6	2,125,110,123	18.1	2,140,455,996	33.4
0	0.0	0	0.0	0	0.0
200,000,000	2.8	199,694,000	1.7	199,310,000	3.1
7,198,377,778	100.0	11,716,215,409	100.0	6,403,167,760	100.0
△ 4,618,598,286		△ 7,823,998,422		△ 4,119,274,608	
3,151,793,140		5,653,072,767		3,459,250,251	
324,916,491		664,749,091		276,633,275	
減債積立金 1,141,888,655		減債積立金 1,506,176,564		減債積立金 383,391,092	
建設改良積立金 0		建設改良積立金 0		建設改良積立金 0	
繰越工事資金 0		繰越工事資金 0		繰越工事資金 0	

(6) 有収水量1立方メートル当たりの原価計算表(消費税抜き)

科 目	年 度	平成24年度		平成25年度	
		金 額	原 価	金 額	原 価
給 料 ・ 手 当		853,730,947	11.54	833,060,437	11.29
法 定 福 利 費		174,117,491	2.35	167,592,717	2.27
賃 金		21,851,305	0.30	19,437,757	0.26
退 職 給 与 金 (平成26年度以降は退職給付金)		280,955,000	3.79	280,590,000	3.80
旅 費		2,145,363	0.03	2,085,222	0.03
動 力 費		496,153,026	6.70	535,162,264	7.25
修 繕 費		865,781,879	11.69	910,473,574	12.33
材 料 費		173,303,653	2.34	194,141,084	2.63
薬 品 費		46,585,959	0.63	42,857,064	0.58
路 面 復 旧 費		69,363,714	0.94	93,852,992	1.27
減 価 償 却 費		2,671,273,472	36.08	2,675,682,720	36.24
固 定 資 産 除 却 費		69,726,716	0.94	135,491,860	1.84
た な 卸 資 産 減 耗 費		0	0.00	0	0.00
支 払 利 息		955,521,936	12.90	934,391,904	12.66
自 己 資 本 造 成 費		0	0.00	0	0.00
貸 倒 引 当 金 繰 入 額		—	—	—	—
小 計		6,680,510,461	90.23	6,824,819,595	92.45
被 服 費		985,768	0.01	729,848	0.01
備 消 品 費		24,302,047	0.33	20,855,097	0.28
燃 料 費		4,029,599	0.05	3,772,805	0.05
光 熱 水 費		14,778,846	0.20	12,704,041	0.17
印 刷 製 本 費		3,018,097	0.04	4,344,078	0.06
通 信 運 搬 費		52,265,708	0.71	51,997,552	0.70
負 担 金		47,084,131	0.63	47,317,304	0.63
委 託 料		1,278,449,027	17.27	1,349,375,474	18.28
工 事 請 負 費		246,525,622	3.33	276,035,978	3.74
そ の 他		109,953,371	1.48	82,083,201	1.11
小 計		1,781,392,216	24.05	1,849,215,378	25.03
合 計		8,461,902,677	114.28	8,674,034,973	117.48

平成26年度		平成27年度		平成28年度	
金額	原価	金額	原価	金額	原価
円	円	円	円	円	円
865,070,130	12.04	861,581,418	12.05	777,283,504	10.90
175,232,956	2.44	174,569,645	2.44	158,752,905	2.23
18,254,121	0.25	11,945,676	0.17	12,335,336	0.17
43,138,207	0.60	107,703,833	1.51	110,272,897	1.55
1,860,848	0.03	2,074,824	0.03	1,580,019	0.02
611,706,232	8.52	557,996,770	7.80	470,172,993	6.59
1,010,583,843	14.07	777,557,891	10.87	702,328,687	9.85
155,906,161	2.17	148,520,010	2.08	154,406,530	2.16
41,817,822	0.58	42,999,615	0.60	41,645,898	0.58
102,696,036	1.43	114,238,703	1.60	81,629,313	1.14
2,809,556,067	39.12	2,850,970,668	39.87	3,044,575,251	42.69
92,329,685	1.29	132,373,876	1.85	73,164,358	1.03
0	0.00	0	0.00	0	0.00
908,317,895	12.65	872,589,833	12.20	819,514,312	11.49
0	0.00	0	0.00	0	0.00
26,642,766	0.37	11,574,025	0.16	9,938,636	0.14
6,863,112,769	95.56	6,666,696,787	93.23	6,457,600,639	90.54
1,184,050	0.02	1,091,380	0.02	918,150	0.01
30,842,512	0.43	34,055,064	0.48	19,232,929	0.27
3,488,821	0.05	2,902,535	0.04	2,728,705	0.04
13,250,901	0.18	16,398,809	0.23	42,221,589	0.59
4,848,396	0.07	4,475,627	0.06	4,360,669	0.06
51,506,317	0.72	52,507,126	0.73	59,331,329	0.83
51,697,976	0.71	54,538,601	0.76	40,139,205	0.56
1,128,085,405	15.71	1,039,266,379	14.53	1,068,263,914	14.98
204,598,545	2.85	150,764,638	2.11	228,833,605	3.21
127,701,359	1.78	133,317,803	1.86	113,952,873	1.60
1,617,204,282	22.52	1,489,317,962	20.82	1,579,982,968	22.15
8,480,317,051	118.08	8,156,014,749	114.05	8,037,583,607	112.69

(7) 経営分析表

分析項目		算式	平成24年度	平成25年度	平成26年度	平成27年度	平成28年度
構成比率	固定資産比率	$\frac{\text{固定資産}}{\text{資産合計}} \times 100$ (%)	83.79	84.95	85.93	89.22	89.20
	固定負債比率	$\frac{\text{固定負債}}{\text{負債資本合計}} \times 100$ (%)	40.77	40.54	38.97	39.20	38.68
	自己資本比率	$\frac{\text{資本合計} + \text{繰延収益}}{\text{負債資本合計}} \times 100$ (%)	57.46	57.32	46.53	56.69	57.54
財務比率	固定比率	$\frac{\text{固定資産}}{\text{資本合計} + \text{繰延収益}} \times 100$ (%)	145.82	148.19	184.68	157.40	155.01
	固定長期適合率	$\frac{\text{固定資産}}{\text{固定負債} + \text{繰延収益} + \text{資本合計}} \times 100$ (%)	85.30	86.80	100.50	93.06	92.70
	流動比率	$\frac{\text{流動資産}}{\text{流動負債}} \times 100$ (%)	915.56	705.03	340.02	261.67	285.77
	酸性試験比率	$\frac{\text{現預金} + (\text{未収金} - \text{貸倒引当金})}{\text{流動負債}} \times 100$ (%)	869.71	677.55	329.44	251.06	274.41
回転率	自己資本回転率	$\frac{\text{営業収益} - \text{受託工事収益}}{\text{平均自己資本}}$ (回)	0.16	0.16	0.17	0.15	0.15
	固定資産回転率	$\frac{\text{営業収益} - \text{受託工事収益}}{\text{平均固定資産}}$ (回)	0.11	0.11	0.10	0.10	0.09
	未収金回転率	$\frac{\text{営業収益} - \text{受託工事収益}}{\text{平均未収金}}$ (回)	6.04	5.96	6.32	6.24	6.04
収益率	総資本利益率	$\frac{\text{当年度純利益}}{\text{平均総資本}} \times 100$ (%)	1.10	0.70	0.26	1.34	1.52
	自己資本利益率	$\frac{\text{当年度純利益}}{\text{平均自己資本}} \times 100$ (%)	1.93	1.23	0.50	2.36	2.66
	営業利益対率	$\frac{\text{営業利益}}{\text{営業収益}} \times 100$ (%)	20.98	18.16	18.00	20.36	21.24
	総収益対率	$\frac{\text{総収益}}{\text{総費用}} \times 100$ (%)	113.17	109.94	102.89	117.48	120.46
	営業収益対率	$\frac{\text{営業収益} - \text{受託工事収益}}{\text{営業費用} - \text{受託工事費}} \times 100$ (%)	126.74	122.20	122.03	125.56	126.93
その他	職員給与費対率	$\frac{\text{損益勘定職員給与費}}{\text{営業収益} - \text{受託工事収益}} \times 100$ (%)	14.16	13.80	19.93	13.13	12.05
	減価償却率	$\frac{\text{当年度減価償却費}}{\text{期末償却資産} + \text{当年度減価償却費}} \times 100$ (%)	3.53	3.43	3.48	3.26	3.47

※自己資本=資本合計+繰延収益

(8)企業債現在高

年度	借入先	前年度末残高	当年度借入高	当年度償還高	当年度末残高	前年対比
24年度	財政融資資金	23,015,240,950	2,700,000,000	874,788,505	24,840,452,445	107.9
	地方公共団体金融機構	14,193,635,105	0	778,419,265	13,415,215,840	94.5
	清水農業協同組合	106,500,000	0	106,500,000	0	0.0
	静岡信用金庫	535,800,000	0	169,600,000	366,200,000	68.3
	静岡銀行	1,046,900,000	0	126,400,000	920,500,000	87.9
	静岡市農業協同組合	230,700,000	0	28,800,000	201,900,000	87.5
	計	39,128,776,055	2,700,000,000	2,084,507,770	39,744,268,285	101.6
25年度	財政融資資金	24,840,452,445	2,600,000,000	937,675,466	26,502,776,979	106.7
	地方公共団体金融機構	13,415,215,840	0	834,104,785	12,581,111,055	93.8
	静岡信用金庫	366,200,000	0	170,400,000	195,800,000	53.5
	静岡銀行	920,500,000	0	126,400,000	794,100,000	86.3
	静岡市農業協同組合	201,900,000	0	28,800,000	173,100,000	85.7
	計	39,744,268,285	2,600,000,000	2,097,380,251	40,246,888,034	101.3
26年度	財政融資資金	26,502,776,979	2,388,000,000	1,003,296,665	27,887,480,314	105.2
	地方公共団体金融機構	12,581,111,055	0	835,694,142	11,745,416,913	93.4
	静岡信用金庫	195,800,000	0	133,100,000	62,700,000	32.0
	静岡銀行	794,100,000	0	126,400,000	667,700,000	84.1
	静岡市農業協同組合	173,100,000	0	28,800,000	144,300,000	83.4
	計	40,246,888,034	2,388,000,000	2,127,290,807	40,507,597,227	100.6
27年度	財政融資資金	27,887,480,314	3,600,000,000	1,071,660,472	30,415,819,842	109.1
	地方公共団体金融機構	11,745,416,913	0	835,549,651	10,909,867,262	92.9
	静岡信用金庫	62,700,000	0	62,700,000	0	0.0
	静岡銀行	667,700,000	0	126,400,000	541,300,000	81.1
	静岡市農業協同組合	144,300,000	0	28,800,000	115,500,000	80.0
	計	40,507,597,227	3,600,000,000	2,125,110,123	41,982,487,104	103.6
28年度	財政融資資金	30,415,819,842	2,090,000,000	1,143,748,149	31,362,071,693	103.1
	地方公共団体金融機構	10,909,867,262	0	841,507,847	10,068,359,415	92.3
	静岡銀行	541,300,000	0	126,400,000	414,900,000	76.6
	静岡市農業協同組合	115,500,000	0	28,800,000	86,700,000	75.1
	計	41,982,487,104	2,090,000,000	2,140,455,996	41,932,031,108	99.9

(9) 貸借対照表(消費税抜き)

(資産の部)

(単位:円)

科目 \ 年度	平成24年度	平成25年度	平成26年度	平成27年度	平成28年度
固定資産	87,374,085,235	90,326,066,714	92,208,449,423	98,278,809,359	99,151,164,408
有形固定資産	87,173,170,325	90,133,151,804	91,823,534,513	97,702,169,849	98,383,115,298
土地	6,501,333,651	6,501,324,713	6,501,323,187	6,534,194,967	6,534,194,967
立木	97,913,140	97,913,140	97,913,140	97,913,140	97,913,140
建物	2,290,168,684	2,364,511,031	2,354,463,409	8,404,584,743	8,121,449,276
構築物	62,788,748,925	64,278,236,301	66,727,380,720	66,806,730,217	66,928,604,093
機械及び装置	7,606,406,714	8,439,180,337	8,343,186,664	8,527,450,763	8,800,835,415
車両運搬具	18,790,579	19,654,239	18,494,470	17,116,195	19,160,936
工具、器具及び備品	88,126,615	78,212,421	78,743,578	80,539,092	83,440,360
リース資産	—	—	—	104,012,056	93,119,057
建設仮勘定	7,781,682,017	8,354,119,622	7,702,029,345	7,129,628,676	7,704,398,054
無形固定資産	196,514,910	188,514,910	180,514,910	172,514,910	164,514,910
施設利用権	195,200,000	187,200,000	179,200,000	171,200,000	163,200,000
電話加入権	1,314,910	1,314,910	1,314,910	1,314,910	1,314,910
地上権	0	0	0	0	0
投資	4,400,000	4,400,000	204,400,000	404,124,600	603,534,200
投資有価証券	—	—	200,000,000	399,724,600	599,134,200
出資金	4,400,000	4,400,000	4,400,000	4,400,000	4,400,000
破産更生債権等	—	—	127,382,028	141,709,416	143,899,669
貸倒引当金	—	—	△ 127,382,028	△ 141,709,416	△ 143,899,669
流動資産	16,902,400,309	16,007,723,129	15,099,717,395	11,869,294,508	12,007,677,626
現金預金	14,478,034,786	13,670,447,208	13,354,018,807	9,685,315,398	10,148,198,322
未収金	1,578,005,796	1,713,439,176	1,275,721,843	1,702,522,365	1,382,212,959
有価証券	0	5,000,000	5,000,000	0	0
貯蔵品	42,189,727	50,036,745	72,736,745	107,076,745	126,576,745
前払金	804,170,000	568,800,000	392,240,000	374,380,000	350,689,600
資産合計	104,276,485,544	106,333,789,843	107,308,166,818	110,148,103,867	111,158,842,034

(負債・資本の部)

(単位：円)

科目 \ 年度	平成24年度	平成25年度	平成26年度	平成27年度	平成28年度
負債	4,611,397,419	5,135,252,382	57,378,704,108	58,758,911,450	58,085,513,801
固定負債	2,765,263,854	2,864,749,481	41,817,668,519	43,172,848,087	42,993,301,109
建設改良等の財源に 充てるための企業債	—	—	38,382,487,107	39,842,031,108	39,791,084,821
リース債務	—	—	—	82,377,548	67,759,197
退職給与引当金 (平成26年度より退職給付引当金)	830,121,485	887,207,112	1,457,639,043	1,270,897,062	1,234,193,581
修繕引当金	1,935,142,369	1,977,542,369	1,977,542,369	1,977,542,369	1,900,263,510
流動負債	1,846,133,565	2,270,502,901	4,440,827,667	4,535,916,390	4,201,915,903
建設改良等の財源に 充てるための企業債	—	—	2,125,110,120	2,140,455,996	2,140,946,287
リース債務	—	—	—	22,466,604	24,607,036
未払金	1,798,711,303	2,216,314,724	2,138,502,479	2,222,494,299	1,871,794,661
預り金	47,422,262	49,188,177	61,855,068	56,320,491	58,586,919
預り保証有価証券	0	5,000,000	5,000,000	0	0
賞与引当金	0	5,000,000	93,111,000	78,362,000	88,612,000
法定福利費引当金	0	5,000,000	17,249,000	15,817,000	17,369,000
繰延収益	—	—	11,120,207,922	11,050,146,973	10,890,296,789
長期前受金	—	—	18,614,825,647	18,884,392,884	19,084,379,129
長期前受金収益化累計額	—	—	△ 7,494,617,725	△ 7,834,245,911	△ 8,194,082,340
資本	99,665,088,125	101,198,537,461	49,929,462,710	51,389,192,417	53,073,328,233
資本金	75,543,710,722	76,865,138,334	36,618,250,300	44,923,075,075	46,429,251,639
剰余金	24,121,377,403	24,333,399,127	13,311,212,410	6,466,117,342	6,644,076,594
資本剰余金	20,068,446,758	20,357,521,078	1,894,072,432	1,894,072,432	1,894,072,432
受贈財産評価額	4,319,886,411	4,330,519,790	1,280,600,773	1,280,600,773	1,280,600,773
国庫(県)補助金	1,292,528,679	1,435,008,775	3,310,881	3,310,881	3,310,881
他会計補助金	2,174,589,306	2,195,496,306	22,939,294	22,939,294	22,939,294
他会計負担金	39,436,660	39,436,660	850,200	850,200	850,200
工事負担金	12,226,964,320	12,342,018,165	586,371,284	586,371,284	586,371,284
その他資本剰余金	15,041,382	15,041,382	—	—	—
利益剰余金	4,052,930,645	3,975,878,049	11,417,139,978	4,572,044,910	4,750,004,162
減債積立金	823,873,146	1,146,953,938	1,511,241,847	383,391,092	1,459,729,707
建設改良積立金	972,747,547	972,747,547	972,747,547	972,747,547	972,747,547
災害準備積立金	150,000,000	150,000,000	150,000,000	150,000,000	150,000,000
水源対策積立金	100,000,000	100,000,000	100,000,000	100,000,000	100,000,000
当年度未処分利益剰余金	2,006,309,952	1,606,176,564	8,683,150,584	2,965,906,271	2,067,526,908
負債・資本合計	104,276,485,544	106,333,789,843	107,308,166,818	110,148,103,867	111,158,842,034

(10) 損益計算書(消費税抜き)

(単位:円)

科目	年度	平成24年度	平成25年度	平成26年度	平成27年度	平成28年度
収入		9,810,086,917	9,861,576,330	9,895,442,063	9,812,389,414	9,915,120,969
営業収益		9,742,658,000	9,801,899,003	9,452,671,330	9,359,679,476	9,375,745,654
給水収益		9,476,888,634	9,434,694,987	9,158,876,083	9,097,740,267	9,063,679,643
受託工事収益		64,014,320	71,197,686	64,319,068	65,061,720	66,082,843
その他営業収益		201,755,046	296,006,330	229,476,179	196,877,489	245,983,168
営業外収益		67,428,917	50,983,792	438,182,619	452,709,938	539,180,915
受取利息及び配当金		31,647,389	23,770,201	22,019,886	15,426,983	5,249,149
他会計補助金		11,868,165	16,905,890	8,473,717	11,319,957	90,399,749
長期前受金戻入		—	—	385,327,307	401,744,205	370,404,177
補助金		0	0	14,524,000	0	0
雑収益		23,913,363	10,307,701	7,837,709	24,218,793	73,127,840
特別利益		0	8,693,535	4,588,114	0	194,400
支出		8,668,198,262	9,119,821,063	9,617,116,254	8,352,659,707	8,230,985,153
営業費用		7,698,163,115	8,022,164,596	7,751,123,379	7,467,574,291	7,398,182,356
原水費		391,884,123	416,125,902	526,684,322	426,590,346	382,168,466
浄水費		687,859,513	698,010,972	776,516,257	760,855,496	723,596,777
配水費		1,206,045,562	1,238,532,278	1,209,031,991	1,050,830,773	1,150,990,670
給水費		1,279,913,831	1,314,601,969	1,149,847,947	1,032,895,254	854,413,527
受託工事費		61,465,710	59,182,107	57,714,380	64,887,985	63,414,482
業務費		746,122,265	915,506,893	682,306,566	656,661,769	590,978,394
総係費		582,594,123	567,678,495	445,897,964	490,069,924	513,488,331
減価償却費		2,671,273,472	2,675,682,720	2,809,556,067	2,850,970,668	3,044,575,251
資産減耗費		69,726,716	135,491,860	92,329,685	132,373,876	73,164,358
その他営業費用		1,277,800	1,351,400	1,238,200	1,438,200	1,392,100
営業外費用		970,035,147	948,028,146	919,130,875	885,085,416	832,802,797
支払利息及び企業債取扱諸費		955,521,936	934,391,904	908,317,895	872,589,833	819,514,312
自己資本造成費		0	0	0	0	0
雑支出		14,513,211	13,636,242	10,812,980	12,495,583	6,664,388
災害支援費		0	0	0	0	6,624,097
特別損失		0	149,628,321	946,862,000	0	0
その他特別損失		0	149,628,321	946,862,000	0	0
当年度純利益		1,141,888,655	741,755,267	278,325,809	1,459,729,707	1,684,135,816

(11) 水道料金収納状況

① 28年度までの累計収入

(平成29年3月末現在)

区分 年度	調定額		収入額		未収額		収納率 金額(%)	未納率 金額(%)
	件数	金額(円)	件数	金額(円)	件数	金額(円)		
平成22年度	1,713,957	10,303,583,090	1,708,640	10,285,663,267	5,317	17,919,823	99.83	0.17
平成23年度	1,728,957	10,071,556,890	1,723,318	10,051,971,577	5,639	19,585,313	99.81	0.19
平成24年度	1,742,161	9,950,375,780	1,735,069	9,929,137,186	7,092	21,238,594	99.79	0.21
平成25年度	1,756,671	9,905,526,260	1,748,332	9,880,250,697	8,339	25,275,563	99.74	0.26
平成26年度	1,770,419	9,847,637,070	1,762,622	9,824,058,480	7,797	23,578,590	99.76	0.24
平成27年度	1,783,664	9,824,367,310	1,775,220	9,794,135,589	8,444	30,231,721	99.69	0.31
平成28年度	1,797,675	9,788,773,860	1,600,132	8,772,406,415	197,543	1,016,367,445	89.62	10.38

② 28年度における収入

(平成29年3月末現在)

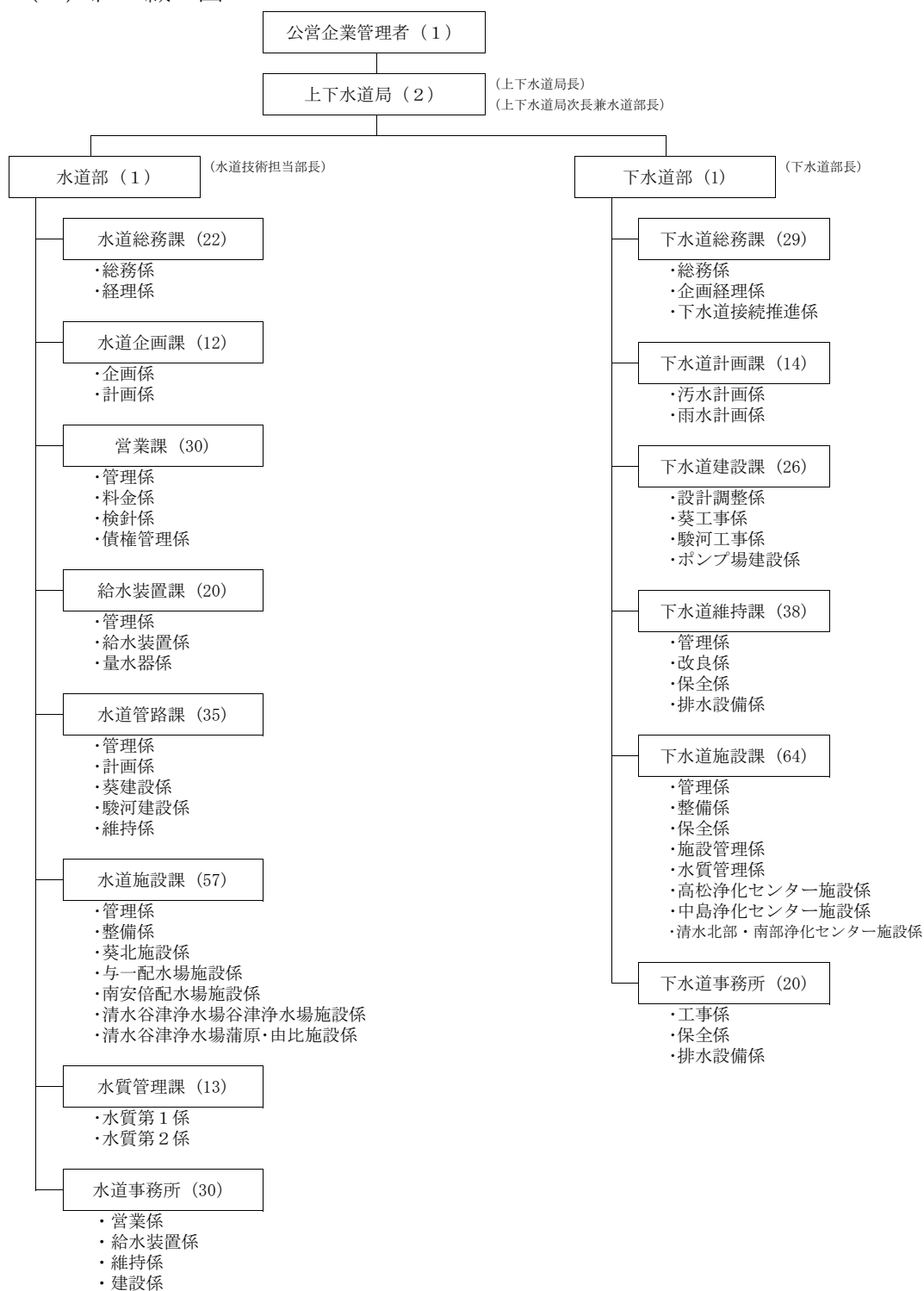
区分 年度	調定額		収入額		未収額		収納率 金額(%)	未納率 金額(%)
	件数	金額(円)	件数	金額(円)	件数	金額(円)		
平成21年度 以前	25,833	107,462,503	94	1,067,970	25,739	106,394,533	0.99	99.01
平成22年度	5,389	18,555,693	74	635,870	5,315	17,919,823	3.43	96.57
平成23年度	5,831	21,686,703	192	2,101,390	5,639	19,585,313	9.69	90.31
平成24年度	7,367	23,821,194	275	2,582,600	7,092	21,238,594	10.84	89.16
平成25年度	9,064	30,678,943	725	5,403,380	8,339	25,275,563	17.61	82.39
平成26年度	8,947	31,837,290	1,150	8,258,700	7,797	23,578,590	25.94	74.06
平成27年度	202,731	1,062,381,060	194,287	1,032,149,339	8,444	30,231,721	97.15	2.85
計	265,162	1,296,423,386	196,797	1,052,199,249	68,365	244,224,137	81.16	18.84

※調定額は減額等処理した実調定額

6 静岡市上下水道局組織機構

(平成29年4月1日現在)

(1) 組織図



公営企業管理者 1 人、上下水道局長 1 人、上下水道局次長 1 人、
 ※ 水道部 220 人 (うち非常勤職員33人、厚生労働省派遣 1 人、岩手県山田町派遣 1 人)、
 下水道部192人 (うち非常勤職員28人、日本下水道事業団派遣 1 人、日本下水道新技術推進機構派遣 1 人)
 計 415 人

(2) 水道部事務分掌

水道総務課

1 職員配置

課長（参与兼務）1人、課長補佐（係長兼務）1人、係長1人、副主幹1人、主査5人、主任主事5人、主任技師3人、主事2人、非常勤嘱託3人

計 22人

2 分掌事務

- (1) 水道事業に係る防災の総合調整に関すること。
- (2) 局の危機管理に関すること。
- (3) 局の政策法務の推進に関すること。
- (4) 組織、人事及び職務権限に関すること。
- (5) 水道事業に係る職員の研修その他の能力開発に関すること。
- (6) 儀礼及び交際に関すること。
- (7) 水道事業資産の取得、管理及び処分に関すること。
- (8) 管理者の所管に係る情報公開及び個人情報保護に関すること。
- (9) 職員の労務管理に関すること。
- (10) 職員の損害賠償に関すること。
- (11) 水道事業に係る予算、決算、企業債及び財政計画に関すること。
- (12) 水道事業に係る財務及び経理に関すること。
- (13) 工事の請負契約に関すること。
- (14) 建設業関連業務の委託契約に関すること。
- (15) 物品の購入、修理及び加工に関すること（各課の所管に属するものを除く。）。
- (16) 貯蔵品の検査に関すること。
- (17) 貯蔵品の購入、出納及び保管に関すること。
- (18) 指定給水装置工事事業者の指定等に関すること。
- (19) 公益社団法人日本水道協会に関すること。
- (20) 職員の給与及び福利厚生に関すること。
- (21) 職員の公務災害補償等に関すること。
- (22) 公印に関すること。
- (23) 条例、規程その他例規の制定及び改廃に関すること。
- (24) 公金取扱金融機関に関すること。
- (25) 電算処理業務の総括に関すること。
- (26) 上下水道局庁舎の維持管理に関すること。
- (27) 部の庶務に関すること。

水道企画課

1 職員配置

課長 1 人、課長補佐（係長兼務） 1 人、主幹（係長兼務） 1 人、
副主幹 1 人、主査 2 人（内厚生労働省派遣 1 人）、主任主事 1 人、主任技師 2 人、
技師 1 人、非常勤嘱託 2 人

計 12 人

2 分掌事務

- (1) 水道に係る政策の企画及び総合調整に関すること。
- (2) 水道事業の総合計画の策定及び進行管理に関すること。
- (3) 水道事業計画（実施計画を除く。）の策定に関すること。
- (4) 水道事業に係る広報及び広聴に関すること。
- (5) 水道事業に係る防災計画に関すること。

営業課

1 職員配置

課長（参与兼務） 1 人、課長補佐（係長兼務） 1 人、主幹（係長兼務） 1 人、
係長 2 人、主査 5 人、主査（再） 3 人、主任主事 7 人、主任主事（再） 1 人、
主事 6 人、主任技手 1 人、非常勤嘱託 2 人

計 30 人

2 分掌事務

- (1) 水道及び下水道の使用についての業務手続に関すること。
- (2) 水道料金等のシステムの開発、運用及び管理に関すること。
- (3) 水道料金及び下水道使用料等の収納事務に関すること。
- (4) 収納金の収入整理に関すること。
- (5) 検針及び徴収の委託業務に関すること。
- (6) 水道及び下水道の開始、中止及び廃止の受付等に関すること。
- (7) 使用水量の計量及び認定並びに排出量の計測に関すること。
- (8) 水道料金等の滞納整理に関すること。
- (9) 給水の停止の決定に関すること。

給水装置課

1 職員配置

課長 1 人、課長補佐（係長兼務） 2 人、係長 1 人、主査 3 人、主査（再） 1 人、主任主事 1 人、主事 1 人、技師 2 人、非常勤嘱託 8 人

計 20 人

2 分掌事務

- （1）給水装置工事の設計審査及び工事検査に関すること。
- （2）指定給水装置工事事業者の技術指導及び工事監督に関すること。
- （3）給水台帳の整備保管に関すること。
- （4）貯水槽水道の指導及び台帳整理に関すること。
- （5）建築確認申請における中高層建築物の給水計画の確認に関すること。
- （6）水道メーター等の取付け、取替え及び取外しに関すること。

水道管路課

1 職員配置

課長 1 人、課長補佐（係長兼務） 2 人、係長 3 人、主査 7 人、主査（再） 1 人、主査（再短） 1 人、主任技師 8 人（内山田町派遣 1 人）、主事 1 人、技師 2 人、主任指導員技手 1 人、主任指導員技手（再短） 1 人、主任技手 2 人、副主任技手 1 人、非常勤嘱託 4 人

計 35 人

2 分掌事務

- （1）水道管路（葵区の一部区域の水道管路を除く。以下同じ。）の調査、設計及び施工に関すること。
- （2）水道管路に係る用地の取得に関すること。
- （3）水道マッピングシステムに関すること。
- （4）水道管路の維持管理に関すること。
- （5）葵区の一部区域以外の消火栓の維持管理に関すること。
- （6）葵区の一部区域以外の漏水防止対策に関すること。
- （7）葵区の一部区域以外の緊急給水に関すること。
- （8）水道業務無線に関すること。
- （9）水道事業計画に基づく水道管路の工事（実施計画の策定を含む。）に関すること。

水道施設課

1 職員配置

課長 1 人、担当課長（場長兼務） 1 人、課長補佐 1 人
課長補佐（係長兼務） 1 人、場長（係長兼務） 2 人、係長 4 人、副主幹 1 人
主査 8 人、主査（再） 1 人、主査（再短） 1 人、主任主事 1 人、主任技師 20 人、
主事 1 人、技師 8 人、非常勤嘱託 6 人

計 57 人

2 分掌事務

- (1) 水道施設（葵区の一部区域以外の水道管路を除く。以下同じ。）の維持管理に関すること。
- (2) 水道施設の調査、設計及び施工に関すること。
- (3) 水道施設に係る用地の取得に関すること。
- (4) 水道事業計画に基づく水道施設の工事（実施計画の策定を含む。）に関すること。
- (5) 簡易水道事業計画に関すること。
- (6) 簡易水道事業に関すること。
- (7) 葵区の一部区域の消火栓の維持管理に関すること。
- (8) 葵区の一部区域の漏水防止対策に関すること。
- (9) 葵区の一部区域の緊急給水に関すること。

水質管理課

1 職員配置

課長 1 人、課長補佐（係長兼務） 1 人、係長 1 人、
主査（再短） 1 人、主任薬剤師 2 人、主任主事 1 人、技師 1 人、薬剤師 4 人、
非常勤嘱託 1 人

計 13 人

2 分掌事務

- (1) 水道の水質検査に関すること
- (2) 水源の水質監視に関すること

水道事務所

1 職員配置

所長 1 人、所長補佐（係長兼務） 1 人、係長 3 人、副主幹 1 人、主査 5 人、主査（再短） 1 人、主任主事 1 人、主任主事（再） 1 人、主任技師 6 人、技師 1 人、主任指導員技能士 2 人、非常勤嘱託 7 人

計 30 人

2 分掌事務

- (1) 水道料金及び下水道使用料等の収納事務に関する事。
- (2) 検針及び徴収の委託業務に関する事。
- (3) 水道及び下水道の開始、中止及び廃止の受付等に関する事。
- (4) 使用水量の計量及び認定並びに排出量の計測に関する事。
- (5) 水道料金等の滞納整理に関する事。
- (6) 給水装置工事の設計審査及び工事検査に関する事。
- (7) 指定給水装置工事事業者の技術指導及び工事監督に関する事。
- (8) 給水台帳の整備保管に関する事。
- (9) 貯水槽水道の指導及び台帳整理に関する事。
- (10) 建築確認申請における中高層建築物の給水計画の確認に関する事。
- (11) 水道管路の調査、設計及び施工に関する事。
- (12) 水道管路に係る用地の取得に関する事。
- (13) 水道管路の維持管理に関する事。
- (14) 消火栓の維持管理に関する事。
- (15) 漏水防止対策に関する事。
- (16) 緊急給水に関する事。
- (17) 水道事業計画に基づく水道管路の工事（実施計画の策定を含む。）に関する事。

（上記は、清水区の区域に係るものに限る。）

第2編 静岡市水道料金の変遷



(水のキャラクター しずみい)

1 水道料金の変遷

(1) 水道料金一元化後の水道料金 (1か月単位)

平成20年6月分から平成26年3月分まで (※由比地区は平成20年11月分から)

(ア) 基本料金 (消費税込み)

メーターの口径	金額
13 mm	399.00 円
20 mm	
25 mm	651.00 円
30 mm	2,005.50 円
40 mm	
50 mm	2,971.50 円
75 mm	7,413.00 円
100 mm	12,621.00 円
150 mm	27,604.50 円
200 mm	

(イ) 従量料金 (消費税込み)

区分	1 m ³ 当たり
10 m ³ までの分	63.00 円
10 m ³ を超え 20 m ³ までの分	112.35 円
20 m ³ を超え 50 m ³ までの分	149.10 円
50 m ³ を超え100 m ³ までの分	173.25 円
100 m ³ を超え500 m ³ までの分	192.15 円
500 m ³ を超える分	204.75 円

(2) 静岡地区

区分	計 量 制																	改正年月日								
	専 用 栓											共用給水			連用給水		特別給水									
	家事用		営業用			官公署団体用			浴場営業用			基本料金	水量	超過料金	基本料金	水量	超過料金		基本料金	水量	超過料金					
	基本料金	水量	基本料金	水量	超過料金	基本料金	水量	超過料金	基本料金	水量	超過料金															
昭和8年10月～13年3月	円	m ³	円	円	m ³	円	円	m ³	円	円	m ³	円	円	m ³	円	円	m ³	円	円	m ³	円	昭和8.10.16				
13年4月～21年3月	0.75	10	0.06	0.75	10	0.06	1	20	0.035	3	100	0.025									4	50	0.07	13.4.1		
21年4月～22年3月	2.50	8	0.20	2.50	8	0.20	5	20	0.15	10	100	0.06	0.70	5	0.10							20	30	0.30	21.4.1	
22年4月～22年7月	5	8	0.40	5	8	0.40	10	20	0.30	20	100	0.10	1.40	5	0.20								40	30	0.60	22.4.1
22年8月～23年3月	10	8	1	10	8	1	20	20	1	50	100	0.30	3	5	0.50								100	30	1.50	22.8.1
23年4月～23年7月	20	8	2	20	8	2	40	20	2	100	100	1	5	5	1								150	30	3	23.4.1
23年8月～24年3月	30	8	5	30	8	5	80	20	6	300	100	4	10	5	3								300	20	15	23.8.1
24年4月～24年9月	37	8	5	37	8	5	94	20	5.5	300	100	4	10	5	3								300	20	15	24.4.1
24年10月～26年2月	40	8	6	150	20	10	120	20	7	400	100	5	15	5	4	37	8	5	450	20	20		450	20	20	24.10.1
26年3月～27年3月	48	8	7	50	8	12	120	20	7	400	100	5	15	5	4	37	8	5	450	20	20		450	20	20	26.3.1
27年4月～29年5月	60	8	8	60	8	15	160	20	10	450	100	6	20	5	5	45	8	6	600	20	25		600	20	25	27.4.1
29年6月～36年3月	75	8	10	75	8	15	200	20	12	500	100	7	25	5	6	60	8	7	700	20	30		700	20	30	29.6.1
36年4月～40年3月	90	8	12	90	8	18	240	20	15	600	100	8	30	5	7	75	8	8	850	20	35		850	20	35	36.4.1
40年4月～48年9月	125	8	20	125	8	30	300	20	25	900	100	12	45	5	10	100	8	12	1,250	20	55		1,250	20	55	40.4.1
48年10月～50年12月	従 量 制 へ 移 行																	48.10.1								
	基本料金			従量料金（1立方メートルにつき）																						
51年1月～56年3月	10 m ³ まで 200円	ただし 5 m ³ までは 150円	10 m ³ をこえ 20 m ³ まで 30円	20 m ³ をこえ 50 m ³ まで 35円	50 m ³ をこえ 100 m ³ まで 40円	100 m ³ をこえ 500 m ³ まで 45円	500 m ³ をこえる分 50円	75	75	75	75	75	75	75	75	75	75	75	75	75	75	75	75	75	51.1.1	
56年4月～59年3月	450	340	70	81	93	106	110	110	110	110	110	110	110	110	110	110	110	110	110	110	110	110	110	110	110	56.4.1
59年4月～平成5年3月	520	400	81	94	108	123	128	128	128	128	128	128	128	128	128	128	128	128	128	128	128	128	128	128	128	59.4.1
5年4月～9年3月	670	530	106	124	143	164	171	171	171	171	171	171	171	171	171	171	171	171	171	171	171	171	171	171	171	平成5.4.1
9年4月～13年3月	口 径 別 料 金 へ 移 行																	9.4.1								
	基本料金							従量料金（1立方メートルにつき）																		
	13・20mm	25mm	40mm	50mm	75mm	100mm	150mm	10 m ³ まで	10 m ³ をこえ 20 m ³ まで	20 m ³ をこえ 50 m ³ まで	50 m ³ をこえ 100 m ³ まで	100 m ³ をこえ 500 m ³ まで	500 m ³ をこえる分	9.4.1												
円	円	円	円	円	円	円	円	円	円	円	円	円	円	円	円	円	円	円	円	円	円	円	円	円	円	9.4.1
360	570	1,790	2,640	6,610	11,250	24,620	59	106	142	166	183	195	195	195	195	195	195	195	195	195	195	195	195	195	195	9.4.1
430.50	693.00	2,163.00	3,202.50	8,011.50	13,639.50	29,841.00	67.20	120.75	160.65	186.90	206.85	220.50	220.50	220.50	220.50	220.50	220.50	220.50	220.50	220.50	220.50	220.50	220.50	220.50	220.50	13.4.1

- ※ 平成元年4月から基本料金と従量料金との合計額に100分の103を乗じて得た額（その額に1円未満の端数が生じたときは、これを切り捨てた額）
- ※ 平成9年4月から基本料金と従量料金との合計額に100分の105を乗じて得た額（その額に1円未満の端数が生じたときは、これを切り捨てた額）
- ※ 平成16年4月から、消費税込みの総額表示

メーター使用料

区 分	量水器口径 (mm)									改正年月日
	13	16	20	25	30	40	50	75	100	
昭和	円	円	円	円	円	円	円	円	円	昭和年月日
8年10月～13年 3月	0.15	0.20	0.25	0.45	0.70	0.85	1.70	2.50	3.50	8.10.16
13年 4月～21年 3月	0.15	0.20	0.25	0.45	0.70	0.85	1.70	2.50	3.50	13.4.1
21年 4月～22年 3月	無料	無料	1	1.80	削除	3.50	6.50	9	14	21.4.1
22年 4月～22年 7月	無料	無料	2.50	3		10	18	20	31	22.4.1
22年 8月～23年 3月	3	3	4	6		15	25	40	45	22.8.1
23年 4月～23年 7月	5	7	9	10		30	65	100	120	23.4.1
23年 8月～24年 3月	10	14	17	20		45	90	130	170	23.8.1
24年 4月～24年 9月	10	10	17	20		45	80	130	170	24.4.1
24年10月～26年 2月	10	13	17	20		50	100	150	200	24.10.1
26年 3月～27年 3月	10	14	17	20		50	100	150	200	26.3.1
27年 4月～29年 5月	15	20	25	30		100	100	200	250	27.4.1
29年 6月～36年 3月	15	20	25	30		100	150	200	250	29.6.1
36年 4月～40年 3月	20	30	35	40		100	300	350	400	36.4.1
40年 4月～48年 9月	20	30	35	40		100	300	350	400	40.4.1
48年10月～	従量別料金体系に移行（昭和48.10.1）した際、メーター使用料は廃止した。									48.10.1

料金表

水道料金 (1か月単位)

平成13年5月分から平成20年5月分まで

(ア) 基本料金 (消費税込み)

メーターの口径	金額
13 mm	430.50 円
20 mm	
25 mm	693.00 円
40 mm	2,163.00 円
50 mm	3,202.50 円
75 mm	8,011.50 円
100 mm	13,639.50 円
150 mm	29,841.00 円

(イ) 従量料金 (消費税込み)

区分	1 m ³ 当たり
10 m ³ までの分	67.20 円
10 m ³ を超え 20 m ³ までの分	120.75 円
20 m ³ を超え 50 m ³ までの分	160.65 円
50 m ³ を超え100 m ³ までの分	186.90 円
100 m ³ を超え500 m ³ までの分	206.85 円
500 m ³ を超える分	220.50 円

(3) 清水地区

NO.1

改正年月		昭和7年	昭和8年	昭和19年	昭和21年	昭和22年	昭和22年	昭和23年	昭和24年	昭和24年	昭和26年	昭和29年
種別	料金	4月	3月	3月	1月	4月	10月	7月	2月	9月	11月	4月
家事専用	基本水量								10m ³	10m ³	10m ³	
	基本料金	—	—	—	—	—	—	—	50円	60円	80円	同左
家事共用	基本水量								10m ³	10m ³	10m ³	
	基本料金	—	—	—	—	—	—	—	30円	36円	60円	同左
営業用	基本水量	10m ³	同左	10m ³	10m ³	10m ³	10m ³	10m ³	10m ³	10m ³	10m ³	同左
	基本料金	1.40円	同左	1.40円	4.20円	8.40円	16.8円	33円	80円	100円	100円	同左
湯屋用	基本水量	100m ³	同左	100m ³	100m ³	100m ³	100m ³	100m ³	100m ³	100m ³	100m ³	同左
	基本料金	6.50円	同左	同左	20円	40円	80円	160円	350円	400円	500円	同左
官公署・学校用	基本水量	10m ³	同左	10m ³	10m ³	10m ³	10m ³	10m ³	20m ³	20m ³	20m ³	同左
	基本料金	1.30円	同左	同左	4円	8円	16円	30円	47円	120円	160円	同左
工場用	基本水量	10m ³	同左	10m ³	10m ³	10m ³	10m ³	10m ³	50m ³	50m ³	50m ³	1,000m ³
	基本料金	1.50円		同左	5円	10円	20円	40円	250円	300円	360円	7,000円
	基本料金	7銭		10銭	45銭	90銭	1.80円	5円	500m ³	6円	7.20円	1,000~
	超過料金	5銭		8銭	35銭	70銭	1.40円	3円	1,000m ³	4円	5円	6円
噴水・池泉 娯楽・その他	基本水量	10m ³	同左	10m ³	10m ³	10m ³	10m ³	同左	10m ³	10m ³	同左	同左
	基本料金	2.80円	同左	2.80円	8.50円	17円	34円	同左	105円	150円	同左	同左
日本平給水	基本水量											
	基本料金	—	—	—	—	—	—	—	—	—	—	—
定額専用	基本	1戸5人以内	同左	1.60円	5円	10円	20円	40円	1戸4人以内	80円	110円	同左
	増	15銭		15銭	50銭	1円	2円	4円	12円	20円	20円	
定額共用	基本	1戸5人以内	同左	80銭	2.50円	5円	10円	20円	—	—	—	—
	増	10銭		10銭	30銭	60銭	1.20円	3円				
船舶給水	基本水量	10m ³	10m ³	10m ³	1m ³	1m ³	1m ³	1m ³	5m ³	1m ³	1m ³	1m ³
	直接給水	15銭	30銭	30銭	1円	2円	5円	10円	100円	25円	30円	45円
	運搬給水	30銭	40銭	55銭	1.80円	4円	10円	20円	200円	50円	60円	90円
防火水槽 水呑 その他	基本水量											
	基本料金	—	—	—	—	—	—	—	—	—	—	—
消火栓給水	1装置 15分毎	2円	同左	4円	12円	30円	同左	60円	150円	同左	同左	—
船舶給水	自動販売機 給水											

改正年月		昭和30年	昭和32年	昭和32年	昭和35年	昭和36年	昭和37年	昭和38年	昭和41年	昭和43年	昭和49年	昭和50年
種別	料金	5月	4月	12月	4月	4月	4月	4月	4月	10月	4月	4月
家事専用	基本水量	10m ³					10m ³		10m ³	8m ³ 160円		
	基本料金	100円	同左	同左	同左	同左	120円	同左	160円	10m ³ 200円	同左	同左
	超過1m ³ につき	12円					15円		23円	29円		
家事共用	基本水量	10m ³					10m ³		10m ³			
	基本料金	80円	同左	同左	同左	同左	100円	同左	130円	—	—	—
	超過1m ³ につき	8円					10円		15円			
営業用	基本水量	10m ³					10m ³		10m ³	10m ³		
	基本料金	120円	同左	同左	同左	同左	145円	同左	160円	200円	同左	同左
	超過1m ³ につき	18円					20円		30円	35円		
湯屋用	基本水量	100m ³					100m ³		100m ³	100m ³		
	基本料金	600円	同左	同左	同左	同左	720円	同左	950円	1,190円	同左	同左
	超過1m ³ につき	8円					10円		15円	20円		
官公署・学校用	基本水量	20m ³					20m ³		10m ³	100m ³		
	基本料金	200円	同左	同左	同左	同左	245円	同左	160円	2,000円	同左	同左
	超過1m ³ につき	12円					15円		23円	30円		
工場用	基本水量	1,000m ³ 8,000円	1,000m ³ 8,000円									
	基本料金	1,000~ 10,000m ³ 5.80円	1,000~ 10,000m ³ 7円	同左	同左		1,000m ³ 8,000円	1,000m ³ 10,000円	1,000m ³ 12,000円	1,000m ³ 16,000円	営業用へ	—
	超過料金	10,000m ³ 4.80円	10,000m ³ 6円				1,000m ³ 以上 8円	同左 10円	同左 12円	同左 20円		—
噴水・池泉 娯楽・その他	基本水量	10m ³					10m ³		10m ³	10m ³		
	基本料金	180円	同左	同左	同左	同左	200円	同左	300円	380円	同左	同左
	超過1m ³ につき	40円					50円		80円	100円		
工事・その他 一時用	基本水量	10m ³					10m ³		10m ³	10m ³		
	基本料金	180円	同左	同左	同左	同左	200円	同左	300円	380円	同左	同左
	超過1m ³ につき	28円					30円		50円	60円		
日本平給水	基本水量			10m ³			10m ³		10m ³			
	基本料金	—	—	600円	同左	同左	720円	同左	950円	同左	同左	同左
	超過1m ³ につき			72円			85円		130円			
定額専用	基本 人員1人	130円	同左	同左	同左	同左	160円	同左	250円	310円	同左	同左
	増 給水口1個	25円					30円		60円	80円		
定額共用	基本 人員1人	—	—	—	—	—	—	—	—	—	—	—
	増 給水口1個											
船舶給水	基本水量	1m ³					1m ³ 45円		1m ³ 70円	1m ³ 80円	15m ³	15m ³
	直接給水	45円	同左	同左			20m ³		20m ³	20m ³	2,400円	4,650円
	運搬給水 時間外	90円					1,800円	同左	2,800円	3,000円	超過160円	超過310円
防火水槽 呑 その他	基本水量	100m ³										
	基本料金	50円	同左	同左					15円	15円	18,000円	28,800円
	超過1m ³ につき	6円							5割	5割	超過300円	
消火栓給水	1装置 15分毎	180円	—	—	—	—	—	—	—	—	—	公共私設 岸壁給水 15m ³
												3,150円 超過210円
船舶給水	自動販売機 給水							1回 1m ³ 毎 50円	同左 70円			

改正年月		昭和51年		昭和57年		平成4年	平成9年	
種別	料金	4月		4月		4月	4月	
家事用	基本料金 10m ³ まで	330円		430円		530円	650円	682.50円
		10m ³ 以上	400円					
	超過料金 (1m ³ につき)	11m ³ ~20m ³	60円	11m ³ ~20m ³	80円	90円	110円	115.50円
		21m ³ ~50m ³	70円	21m ³ ~50m ³	90円	105円	130円	136.50円
		51m ³ ~100m ³	80円	51m ³ ~100m ³	100円	120円	150円	157.50円
	101m ³ 以上	90円	101m ³ ~500m ³	110円	135円	175円	183.75円	
			501m ³ 以上	120円	150円	200円	210.00円	
業務用	基本料金 10m ³ まで	400円		520円		600円	720円	756.00円
		11m ³ 以上	450円					
	超過料金 (1m ³ につき)	11m ³ ~20m ³	80円	11m ³ ~20m ³	100円	110円	130円	136.50円
		21m ³ ~50m ³	90円	21m ³ ~50m ³	115円	130円	155円	162.75円
		51m ³ ~100m ³	110円	51m ³ ~100m ³	130円	150円	180円	189.00円
	101m ³ 以上	120円	101m ³ ~500m ³	145円	170円	210円	220.50円	
			501m ³ 以上	160円	190円	235円	246.75円	
工事・その他 一時用	基本料金 10m ³ まで	1,000円		1,250円		—	—	—
	超過料金 (1m ³ につき)	200円		11m ³ ~20m ³	250円	—	—	—
日本平 観光地給水	基本料金 10m ³ まで	1,500円		1,500円		1,460円	同左	1,533.00円
	超過料金 (1m ³ につき)	11m ³ ~1,000m ³	200円	11m ³ ~1,000m ³	200円	195円	同左	204.75円
		1,001m ³ 以上	250円	1,001m ³ 以上	250円	240円	同左	252.00円
船舶給水	基本料金 15m ³ まで	6,000円		4,500円		4,350円	同左	4,567.50円
		超過	400円					
		60m ³ まで	36,000円					
超過料金 (1m ³ につき)	超過	600円						
	15m ³ まで	4,500円						
	超過	300円						
	超過料金 (1m ³ につき)			16m ³ 以上	300円	290円	同左	304.50円

※平成元年4月から基本料金と超過料金との合計額に100分の103を乗じて得た額(その額に1円未満の端数が生じたときは、これを切り捨てた額)

※平成9年4月から基本料金と超過料金との合計額に100分の105を乗じて得た額(その額に1円未満の端数が生じたときは、これを切り捨てた額)

※平成16年4月から、消費税込みの総額表示

料金表

水道料金（1か月単位）

平成9年4月1日分から平成20年5月分まで

(ア) 給水料金（消費税込み）

用途	料金区分		超 過 料 金	
	水 量	料 金	水 量	料金(1m ³ につき)
家事用	10m ³ まで	682.50円	10m ³ を超え 20m ³ まで	115.50円
			20m ³ を超え 50m ³ まで	136.50円
			50m ³ を超え100m ³ まで	157.50円
			100m ³ を超え500m ³ まで	183.75円
			500m ³ を超えるもの	210.00円
業務用	10m ³ まで	756.00円	10m ³ を超え 20m ³ まで	136.50円
			20m ³ を超え 50m ³ まで	162.75円
			50m ³ を超え100m ³ まで	189.00円
			100m ³ を超え500m ³ まで	220.50円
			500m ³ を超えるもの	246.75円
日本平観光地給水用	10m ³ まで	1,533.00円	10m ³ を超え1,000m ³ まで	204.75円
			1,000m ³ を超えるもの	252.00円
船舶給水用	15m ³ まで	4,567.50円	15m ³ を超えるもの	304.50円

(イ) 大口口径施設特別使用料金（消費税込み）

口 径	料 金	口 径	料 金	口 径	料 金
40mm	2,520円	75mm	12,705円	150mm	44,835円
50mm	6,300円	100mm	25,620円	200mm	83,370円

(4) 蒲原地区

水道料金(1か月単位)

平成11年10月1日分から平成20年5月分まで

(ア) 給水料金(消費税込み)

種別	用途	基本料金 (1月につき10m ³ まで)	超過料金(1m ³ につき)	
		料金	水量	料金
専用	一般用	840.00円	10m ³ を超え 20m ³ まで	105.00円
			20m ³ を超え 50m ³ まで	115.50円
			50m ³ を超え 150m ³ まで	136.50円
			150m ³ を超えるもの	157.50円
	臨時用	2,625.00円	10m ³ を超えるもの	262.50円
共用	一般用 (一世帯)	840.00円	10m ³ を超え 20m ³ まで	105.00円
			20m ³ を超え 50m ³ まで	115.50円
			50m ³ を超え 150m ³ まで	136.50円
			150m ³ を超えるもの	157.50円

(イ) メーター使用料金(消費税込み)

口径	料金
13mm	52.50円
20mm	105.00円
25mm	126.00円
30mm	178.50円
40mm	210.00円
50mm	1,470.00円
75mm	1,680.00円
100mm	2,100.00円

(5) 由比地区

水道料金(1か月単位)

平成9年6月から平成20年10月分まで

(ア) 給水料金(消費税抜き)

種別	用途	基本料金 (1月につき)		超過料金(1m ³ につき)
		水量	金額	
専用	一般用	10m ³	900円	90円
	官公庁用	10m ³	1,010円	101円
	臨時用	20m ³	3,880円	196円
共用	一般用	10m ³ ×世帯数	900円×世帯数	90円

(イ) メーター使用料金

(消費税抜き)

口径	1個1月につき
13mm	50円
20mm	100円
25mm	140円
40mm	300円
50mm	1,200円
75mm	1,500円
100mm	2,000円



平成 29 年度 水に関するポスター
特選 市長賞受賞作品

静岡市水道事業のあらまし（平成 29 年版）

平成 29 年 9 月 発行

編集・発行 静岡市上下水道局 水道部 水道総務課
〒420-0035
静岡県静岡市葵区七間町 15 番地の 1
電 話 054-270-9117
F A X 054-270-9122