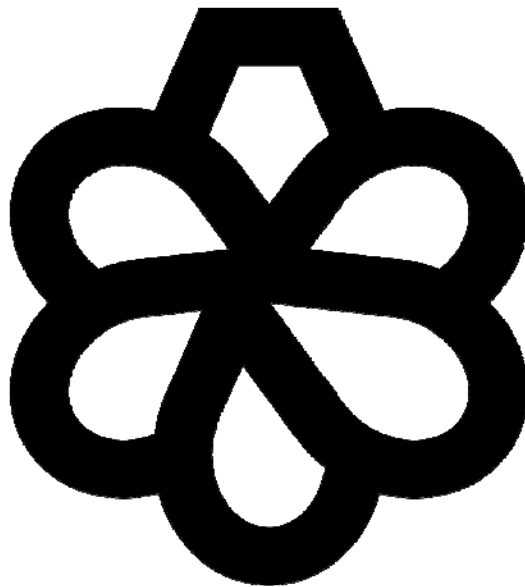


平成 30 年版

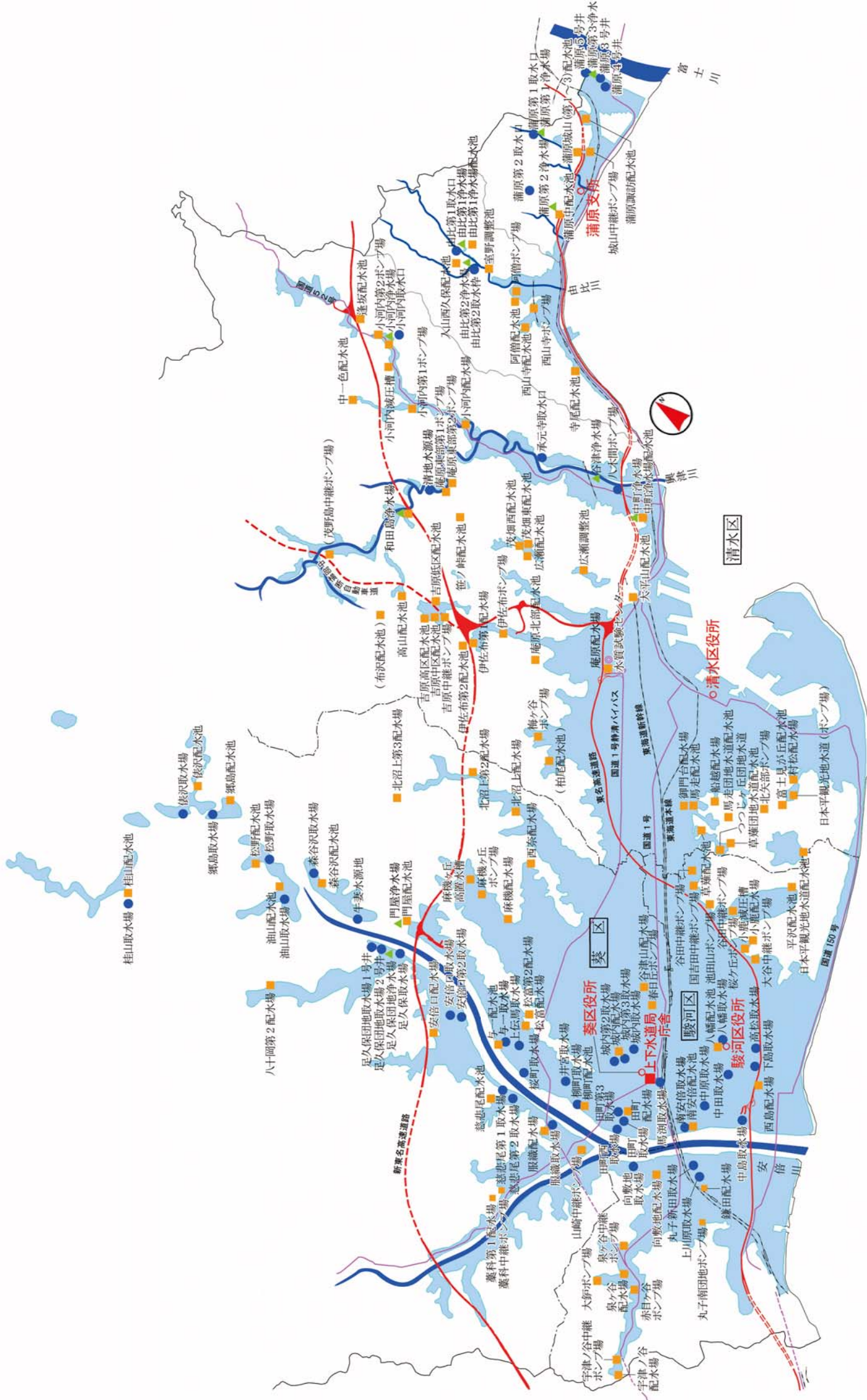
静岡市水道事業のあらまし

29. 4. 1 ~ 30. 3. 31



(静岡市上下水道局 ロゴマーク)

静岡市上下水道局水道部



目 次

第1編 静岡市水道事業の概要

1 静岡市の概要	1
2 静岡市水道事業の沿革	
(1) 水道事業の沿革	2
(2) 事業認可	3
(3) 水道事業のあゆみ	4
3 施設の概要	
(1) 取水施設	6
(2) 導水施設	11
(3) 浄水施設	12
(4) 送水施設	15
(5) 配水施設	16
(6) 水質監視装置	25
4 業 務	
(1) 業務の状況	28
(2) 月別取水量・配水量・有収水量	30
(3) 水質状況	31
(4) 給水装置工事の完成検査・漏水調査状況	32
(5) 検針業務	32
(6) 現行料金表	33
(7) ランク別給水件数・水量・料金内訳	34
(8) 口径別給水件数・水量・料金内訳	38
(9) 上下水道お客様サービスセンター受付状況	42

5 財 務	
(1) 財務状況の分析	43
(2) 収 益 明 細	44
(3) 費 用 明 細	46
(4) 要素別総費用分析表	48
(5) 資本的収支計算表	50
(6) 有収水量1立方メートル当たりの原価計算表	52
(7) 経 営 分 析 表	54
(8) 企 業 債 現 在 高	55
(9) 貸 借 対 照 表	56
(10) 損 益 計 算 書	58
(11) 水道料金収納状況	59
6 静岡市上下水道局組織機構	
(1) 組 織 図	60
(2) 水道部事務分掌	61

第2編 静岡市水道料金の変遷

1 水道料金の変遷	
(1) 水道料金一元化後の水道料金	67
(2) 静 岡 地 区	68
(3) 清 水 地 区	71
(4) 蒲 原 地 区	75
(5) 由 比 地 区	76

第1編 静岡市水道事業の概要



(水のキャラクター しずみい)

1 静岡市の概要

平成17年4月1日、全国14番目の政令指定都市に移行した静岡市は、首都圏と中京圏の中間にあり、太平洋国土軸上に位置するとともに、日本海方面に向けて本州中央部を横断する拠点に位置する。

平成18年3月31日には旧蒲原町、平成20年11月1日には旧由比町との合併を経て、市域面積は1,411.90平方キロメートルとなり、北に3,000メートル級の山々が連なる南アルプスを抱き、南に穏やかな駿河湾を臨み、人口は704,989人(平成27年「国勢調査」)を擁している。

気候は温暖で、平成28年の平均気温は17.6度と暖かく、平野部での降雪はほとんどみられない。また、晴天日が多く年間降水量2,441.5ミリに比べて、年間日照時間は2,098.7時間である。

産業面では、商業、サービス業などの第3次産業や、港湾関連産業、工業も盛んで、商業都市としての性格と駿河湾臨海工業地帯の中心としての顔を併せ持っている。

工業は、駿河湾沿いに立地した、金属、機械、造船、木材、食料品などの製造や、家具、雛具・雛人形、プラスチックモデル、サンダル、仏壇・仏具などの長い伝統と技術を誇る地場産業が盛んである。農業も、全国一のお茶の生産地として有名で、そのほかにも、みかん、いちご、わさびなどが特産品となっている。また、駿河湾だけで漁を行っている桜えびも特産品の一つである。

観光資源も豊富で、山間部では、平成26年6月に登録が決定した南アルプスユネスコエコパークをはじめ、奥大井県立自然公園、良質な温泉、また、南部には平成25年6月に世界文化遺産へ登録された「富士山」の構成資産の一つで、羽衣伝説で有名な「三保松原」、富士山の眺望日本一を誇る日本平を有し、平成22年に国宝指定された「久能山東照宮」、臨濟寺、鉄舟寺、清見寺、青山荘など、徳川家康、山岡鉄舟、清水次郎長等にゆかりの寺社、旧跡も数多くみられる。

平成21年6月には富士山静岡空港が開港、平成24年4月には新東名高速道路が開通し、今後、中部横断自動車道、清水港の整備促進により、陸、海、空の結節点として、より高次の都市機能の集積が期待されている。

歴史と文化、さらには、ホビーを中心とした多様で多彩な産業の集積など、優れた地域資源に恵まれ、これらの資源を磨き上げ、「観光」をキーワードに地域活性化を押し進めるとともに、「静岡ブランド」を世界に発信している。

2 静岡市水道事業の沿革

(1) 水道事業の沿革

本市の水道事業は、清水地区（旧清水市）では、二級河川興津川の表流水を水源として、大正15年11月に創設し、計画1日最大給水量15,300立方メートルの規模により昭和7年4月に給水を開始した。また、静岡地区（旧静岡市）では、一級河川安倍川の伏流水を水源として、昭和3年3月に事業創設し、計画1日最大給水量16,600立方メートルの規模により昭和8年6月に給水を開始した。

その後、昭和15年に静岡地区で発生した静岡大火や昭和20年の戦災など数々の試練を受けながらも、着実に成長を遂げてきた。

さらに、戦後の復興とともに人口も増加し、水需要が急速に増大したため、静岡地区では、応急拡張事業として昭和29年に地下水を取水する第2水源地（与一取水場）の整備を行い、取水能力を増大した。また、清水地区でも地下水を水源とする取水施設（八木間ポンプ場）の整備を行い、取水能力の増大に努めた。

一方、蒲原地区（旧蒲原町）では、普通河川向田川の表流水を水源として、昭和28年2月に水道事業を創設し、計画1日最大給水量3,000立方メートルの規模で昭和31年8月に給水を開始した。また、由比地区（旧由比町）では、二級河川由比川の表流水を水源として、昭和38年12月に水道事業を創設し、計画1日最大給水量3,250立方メートルの規模で昭和42年4月に給水を開始した。

昭和40年代には、高度経済成長に伴い水需要が増加の一途をたどっていたことから、計画人口及び給配水量を見直し、静岡地区では、既存水源（牛妻水源地、与一取水場）を改良するとともに、13か所の取水井築造により取水量の増大を図り、清水地区でも、浄水施設（谷津浄水場）並びに配水池の築造とともに配水管網の整備拡充を行った。

昭和50年代以降は、水道未普及地域を解消するための給水区域の拡張や、清水地区簡易水道の上水道への統合などを図ってきた。

平成の時代に入ると、新東名高速道路サービスエリアやパーキングエリアへの給水など、新たな水需要に対処するため取水、浄水、配水施設の整備拡充を推進してきた。

旧静岡・清水の両市水道事業は、それぞれ拡張事業を重ね水道施設の整備を進めてきたが、平成15年4月1日の合併に伴い、新たに静岡市として創設認可を得、平成18年3月31日蒲原町合併により事業の変更認可を受け、平成20年11月1日由比町合併により第2回変更認可を得ることとなり、さらに、平成28年12月14日には給水区域の拡張、取水地点の変更、浄水方法の変更に伴い、第3回変更認可を得た。

また、平成17年4月1日の政令指定都市移行を契機に、「新たな都市(まち)の明日に向かう水道」を基本理念とした「静岡市水道事業基本構想・基本計画」を策定し、平成17年度から10年間の水道事業の施策の方向性を示し、平成21年度に「第1次基本計画」が、平成26年度には「第2次基本計画」がそれぞれ満了した。

そして、平成27年3月には、水道事業と下水道事業が一体となり、さまざまな課題に「挑戦」し、市民の皆さんをはじめとする幅広い関係者との「連携」を図り、恵まれた自然と、健全な水循環の営みを未来へ引き継ぐため、将来にわたって目指す姿を示す「しずおか水ビジョン」を策定した。

現在は、平成27年度からの4年間で実施する52の事務事業を盛り込んだ「第3次中期経営計画」の推進を図っている。

(2) 事業認可

旧静岡市の水道事業では、平成12年度から第7期拡張事業（目標年度平成22年度）、旧清水市の水道事業では、平成14年度から第5期拡張事業（目標年度平成22年度）を推進していたが、合併により水道事業の設置者である旧静岡市及び旧清水市が廃止され、新たに平成15年4月1日をもって新「静岡市」が設置されることになった。

これに伴い、水道事業においても平成15年3月31日付けで、旧両市各々の廃止許可を、また、同年4月1日付けで創設認可を得た。

その後、旧蒲原町との合併に伴う水道事業の統合及び和田島浄水場における浄水方法の変更について、平成18年3月30日付けで変更認可（第1回）を受け、さらに、旧由比町との合併に伴う水道事業の統合、給水区域の拡大及び山崎取水場における浄水方法の変更について、平成20年10月31日付けで変更認可（第2回）を受けた。平成28年12月14日には簡易水道事業統合に伴う給水区域の拡張、取水地点の変更、谷津浄水場における浄水方法の変更に伴い、変更認可（第3回）を得た。

	認可年月日	認可番号	目標年度	計画給水人口	1日最大給水量	1人1日最大給水量
創設	平成15年4月1日	厚生労働省発健第0401002号	H22	697,000人	339,600m ³	487ℓ
変更(第1回)	平成18年3月30日	厚生労働省発健第0330013号	H22	710,250人	347,400m ³	489ℓ
変更(第2回)	平成20年10月31日	厚生労働省発健第1031001号	H28	708,400人	296,300m ³	419ℓ
変更(第3回)	平成28年12月14日	厚生労働省発生食1214第4号	H37	698,700人	269,000m ³	385ℓ

① 実施状況

平成29年度

(ア) 浄水施設

- ・蒲原第1浄水場（平成30年2月改修） 処理水量 1,700 m³ /日

(イ) 送水施設

- ・送水管布設 φ100mm～φ500mm L=1931.5m

(ウ) 配水施設

- ・配水管布設 φ50mm～φ500mm L=7305.4m

(3) 水道事業のあゆみ

社会の動き	西暦	元号	水道事業の動き	静岡地区	元号	清水地区	蒲原地区	元号	由比地区
旧静岡市 市制施行	1889	明治 22			明治 22			明治 22	
旧蒲原町 町制施行									
旧由比町 町制施行									
		大正 11			大正 11			大正 11	
関東大震災	1923	12			12			12	
旧清水市 市制施行	1924	13			13			13	
	1925	14			14			14	
	1926	昭和 元			昭和 元			昭和 元	
	1927	2			2			2	
	1928	3			3			3	
	1929	4			4			4	
	1930	5			5			5	
	1931	6			6			6	
	1932	7	清水地区給水開始		7			7	
	1933	8	静岡地区給水開始		8			8	
	1934	9			9			9	
	1935	10			10			10	
	1936	11			11			11	
	1937	12			12			12	
	1938	13			13			13	
	1939	14			14			14	
静岡大火	1940	15			15			15	
	1941	16			16			16	
	1942	17			17			17	
	1943	18			18			18	
	1944	19			19			19	
戦災・終戦	1945	20			20			20	
	1946	21			21			21	
	1947	22			22			22	
	1948	23			23			23	
	1949	24			24			24	
	1950	25			25			25	
	1951	26			26			26	
	1952	27	地方公営企業法公布		27			27	
	1953	28			28			28	
	1954	29			29			29	
	1955	30			30			30	
	1956	31	蒲原地区給水開始		31			31	
	1957	32	水道法公布		32			32	
	1958	33			33			33	
	1959	34			34			34	
	1960	35			35			35	
	1961	36			36			36	
	1962	37			37			37	
	1963	38			38			38	
東京オリンピック	1964	39			39			39	
	1965	40			40			40	
	1966	41			41			41	
	1967	42	由比地区給水開始		42			42	
	1968	43			43			43	
	1969	44			44			44	
大阪万国博覧会	1970	45			45			45	
	1971	46			46			46	
	1972	47			47			47	
オイルショック	1973	48			48			48	
	1974	49			49			49	
	1975	50			50			50	
	1976	51			51			51	
	1977	52			52			52	
	1978	53			53			53	
	1979	54	耐震設計指針		54			54	
	1980	55			55			55	

(3) 水道事業のあゆみ

社会の動き	西暦	元号	水道事業の動き	静岡地区	元号	清水地区	蒲原地区	元号	由比地区
	1981	56			56	《第3期拡張事業》 【認可日】S58. 1. 31 【給水人口】250,000人 【一日最大給水量】 135,000m ³ /日		56	
	1982	57			57			57	
	1983	58			58			58	
	1984	59			59			59	
	1985	60	異常渇水		60			60	
	1986	61			61			61	
	1987	62			62			62	
	平成				平成			平成	
	1988	元			元			元	
	1990	2			2			2	
	1991	3			3			3	
	1992	4	水質基準改正		4			4	
	1993	5	異常冷夏		5			5	
	1994	6			6			6	
阪神淡路大震災	1995	7			7			7	
	1996	8	異常渇水		8			8	
	1997	9			9			9	
	1998	10			10			10	
	1999	11			11			11	
	2000	12			12			12	
	2001	13			13			13	
	2002	14			14			14	
新「静岡市」誕生	2003	15	水質基準改正	創設認可事業 【認可日】H15. 4. 1 【給水人口】697,000人 【一日最大給水量】339,600m ³ /日				15	
	2004	16	水道ビジョン					16	
	2005	17	水道事業ガイドライン					17	
蒲原町合併	2006	18						18	
	2007	19	門屋浄水場緩速ろ過施設完成 静岡清水相互運用(南部ルート)開始	第1回変更認可 【認可日】H18. 3. 30 【給水人口】710,250人 【一日最大給水量】347,400m ³ /日				19	
由比町合併	2008	20	蒲原第3浄水場完成 水道ビジョン改訂					20	
	2009	21	小河内浄水場緩速ろ過完成 平沢配水池完成					21	
	2010	22	由比第一取水口・沈砂池完成					22	
東日本大震災	2011	23						23	
	2012	24	門屋浄水場緩速ろ過改修工事完成 田町配水場完成	第2回変更認可 【認可日】H20. 10. 31 【給水人口】708,400人 【一日最大給水量】296,300m ³ /日				24	
	2013	25	新水道ビジョン					25	
	2014	26	しずおか水ビジョン 由比第1浄水場改修工事完成					26	
	2015	27	上下水道局庁舎完成 鎌田配水場完成 谷津団地簡易水道統合					27	
熊本地震	2016	28						28	
	2017	29	15簡易水道統合※ 蒲原第1浄水場改修工事完成	第3回変更認可 【認可日】H28. 12. 14 【給水人口】698,700人 【一日最大給水量】269,000m ³ /日				29	

※ 15簡易水道…八十岡、口坂本、上渡、下渡、平野、上落合、大沢、玉川南部、中沢、俵沢野田平、郷島、松野油山、牛妻、水見色、新岡団地

3 施設の概要

(1) 取水施設

△印：回転数制御装置設置箇所
 □印：非常用発電設備設置箇所
 予備：予備井・予備水源

葵区

区分	名称 (所在地)	完成年月	取水量 m ³ /日	構造・形状	ポンプ容量	摘要
1	牛妻水源地 (牛妻3300-2ほか)	昭 8年 6月 " 41年 3月		多孔管 " φ 900mm 延長100m φ 1,000mm 延長313m	自然流下 水源面積 34,963.71m ²	
	牛妻集水井 (牛妻1052-1)	昭 8年 6月	55,290	集水井 φ 3.64m × H8.38m	φ 400mm 200V 22kW	□
2	与一取水場 (与一四丁目335-240)	浅井戸小計	12,700	受水槽 RC 2,500m ³	松富系・送水 φ 200mm 440V 45kW×3	△ □
		深井戸小計	10,800	16m×16m×5m×2槽	松富第2系・送水 φ 250mm 440V 75kW×3	
		平 10年 7月		浅井戸 φ 1.2m 深さ 38m	φ 150mm 440V 37kW×2	
		昭 38年 6月		深井戸 φ 350mm 深さ 80m	φ 150mm 440V 45kW	
		" 40年 6月		深井戸 φ 350mm 深さ 120m	φ 150mm 440V 26kW	
		" 49年 3月		浅井戸 φ 10m 深さ 30m	φ 250mm 440V 75kW×2	
" 58年 3月		深井戸 φ 350mm 深さ 98m	φ 150mm 440V 45kW			
平 元年 3月		深井戸 φ 500mm 深さ 120m	φ 150mm 440V 26kW			
3	田町取水場 (田町三丁目46-4)	昭 40年 9月	2,800	深井戸 φ 250mm 深さ100m	φ 125mm 200V 18.5kW	□
4	井宮取水場 (平和一丁目98-3)	昭 43年 5月	2,500	深井戸 φ 400mm 深さ100m	φ 150mm 200V 37kW	△
5	田町西取水場 (田町三丁目103-2)	昭 47年 5月	2,400	深井戸 φ 250mm 深さ 96m	φ 125mm 200V 22kW	△
6	城内取水場 (駿府町208-2)	平 10年 3月	3,700	深井戸 φ 500mm 深さ100m	φ 150mm 200V 37kW	
7	城内第2取水場 (西草深町71-3)	昭 49年 3月	3,000	深井戸 φ 500mm 深さ100m	φ 150mm 220V 37kW	
8	服織取水場 (千代二丁目492)	昭 49年 11月	4,100	受水槽 RC 300m ³	服織系・送水 φ 150mm 440V 45kW×2	□
				4m×13.5m×5.6m×1槽	藁科系・送水 φ 125mm 440V 18.5kW×2	
				深井戸 φ 500mm 深さ 70m	φ 200mm 440V 30kW	
9	慈悲尾第1取水場 (慈悲尾75-3)	昭 53年 4月	60	深井戸 φ 200mm 深さ 40m	φ 50mm 200V 7.5kW	
10	慈悲尾第2取水場 (慈悲尾22-8)	平 6年 12月	200	深井戸 φ 400mm 深さ 40m	φ 80mm 200V 11kW	
11	安倍口取水場 (安倍口新田580-3)	昭 57年 3月	3,700	深井戸 φ 500mm 深さ100m	φ 150mm 440V 75kW	□
12	柳町取水場 (柳町162-4)	昭 63年 6月	3,700	深井戸 φ 500mm 深さ100m	φ 200mm 220V 30kW	□
13	城内第3取水場 (城内町80-1)	平 3年 7月	2,600	深井戸 φ 500mm 深さ100m	φ 150mm 220V 37kW	
14	上伝馬取水場 (上伝馬236-1)	平 5年 6月	4,200	深井戸 φ 400mm 深さ100m	φ 150mm 200V 45kW	
15	桜町取水場 (桜町二丁目987)	平 9年 3月	1,500	深井戸 φ 400mm 深さ100m	φ 150mm 440V 45kW	△ □
16	足久保取水場 (足久保口組3276-2)	平 11年 2月	400	深井戸 φ 400mm 深さ 70m	φ 80mm 200V 7.5kW	△ □
17	安倍口第2取水場 (安倍口団地635-1)	平 14年 3月	700	深井戸 φ 400mm 深さ 60m	φ 125mm 440V 45kW	

区分	名称 (所在地)	完成年月	取水量 m ³ /日	構造・形状	ポンプ容量	適用
18	足久保団地取水場 1号井(足久保口組3276-159) 2号井(足久保口組3276-157)	昭 48年 平 22年 受贈	700	深井戸 φ 300mm 深さ 50m	φ 100mm 200V 11kW	
	深井戸 φ 300mm 深さ 50m	φ 100mm 200V 11kW				
19	田町第3取水場 (田町一丁目70-38)	平 25年 9月	2,600	深井戸 φ 400mm 深さ 92m	φ 150mm 200V 15kW	□
20	口坂本水源 (口坂本294-1地先)	昭 43年 3月	20	堰堤 幅 2.0m 高さ0.51m L= 1.25m	自然流下	
21	上渡取水場 (渡1448-112)	昭 56年 12月	30	浅井戸 φ 150mm 深さ 25m	φ 40mm 200V 5.5kW	
22	下渡取水場 (渡543)	昭 50年 3月	50	深井戸 φ 250mm 深さ 30m	φ 40mm 200V 3.7kW	
23	平野取水場 (平野2414-1)	昭 52年 3月	100	深井戸 φ 250mm 深さ 30m	φ 80mm 200V 18.5kW	
24	上落合水源 (上落合568地先)	昭 45年 3月	30	堰堤 幅 0.8m 高さ0.6m L= 2.0m	自然流下	
25	大沢第1水源 (大沢421地先)	昭 44年 3月	15	堰堤 上幅5.4m 下幅4.2m 高さ1.6m	自然流下	
	大沢第2水源 (大沢地内)	昭 44年 3月	15	堰堤	自然流下	
26	玉川南部長熊取水場 (長熊1588)	昭 49年 3月	210	浅井戸 φ 350mm 深さ 17m	φ 65mm 200V 11.0kW	
	玉川南部桂山取水場 (落合2311-2)	平 10年 3月	90	浅井戸 φ 300mm 深さ 20m	φ 65mm 200V 3.7kW	□
27	中沢取水場 (中沢746-1)	昭 49年 3月	80	浅井戸 φ 150mm 深さ 27m	φ 40mm 200V 3.7kW	
28	俵沢取水場 (俵沢145-3)	昭 32年 3月	160	浅井戸 φ 200mm 深さ22.5m	φ 80mm 200V 15.0kW	
29	郷島取水場 (郷島113)	昭 41年 3月	180	深井戸 φ 250mm 深さ 36m	φ 80mm 200V 18.5kW	
30	松野取水場 (松野1210)	昭 33年 3月	210	深井戸 φ 250mm 深さ 40m	φ 80mm 200V 18.5kW	
	油山取水場 (油山10-1)	平 6年 3月	260	深井戸 φ 250mm 深さ 30m	φ 80mm 200V 15.0kW	
31	森谷沢取水場 (牛妻2668-1)	昭 33年 3月	410	浅井戸 φ 300mm 深さ20.5m	φ 80mm 200V 18.5kW	
	笹子団地取水場 (牛妻868-27)	昭 51年 4月 市振興公社より移管	520	浅井戸 φ 400mm 深さ 25m	φ 80mm 200V 15.0kW	
32	八十岡第1取水場 (足久保口組2242-1)	昭 33年 3月	120	深井戸 φ 150mm 深さ 30m	φ 40mm 200V 3.7kW	
	八十岡第2取水場 (足久保奥組244-1)	平 13年 3月	180	深井戸 φ 300mm 深さ23.5m	φ 50mm 200V 2.2kW	
33	水見色第1水源 (水見色地内)	昭 54年 3月	20	多孔管 φ 100mm 長さ1.0m	自然流下	
	水見色第2水源 (水見色2136-16地先)	平 3年 3月	10	堰堤 幅 0.8m 高さ0.6m L= 2.0m	自然流下	
	水見色第4水源 (水見色地内)	昭 56年 3月	40	多孔管 φ 150mm 長さ4.0m×4	自然流下	
34	新聞団地取水場 (新聞1240-114)	昭 51年 4月 市振興公社より移管	200	深井戸 φ 300mm 深さ 55m	φ 65mm 200V 7.5kW	
	葵区合計 (34箇所)		120,600	深井戸30井 50,960m ³ /日、浅井戸9井 14,200m ³ /日 伏流水1水源 55,290m ³ /日、表流水7水源 150m ³ /日 受水槽2箇所2,800m ³		△ □ 5 10

※区分20から34は、平成29年4月1日に簡易水道事業から経営統合した施設

駿河区

区分	名称 (所在地)	完成年月	取水量 m ³ /日	構造・形状	ポンプ容量	摘要
1	中原取水場 (中原398-1)	昭 41年 3月	5,000	深井戸 φ 350mm 深さ 80m	φ 150mm 200V 37kW	
2	中田取水場 (中田本町1109-1)	昭 42年 7月	6,000	深井戸 φ 400mm 深さ150m	φ 200mm 440V 45kW	△ □
3	下島取水場 (登呂六丁目284-1)	昭 42年 7月	5,100	深井戸 φ 400mm 深さ100m	φ 200mm 440V 45kW	△ □
4	中島取水場 (中島167-1)	昭 42年 8月	5,000	深井戸 φ 400mm 深さ100m	φ 200mm 440V 45kW	△ □
5	丸子新田取水場 (丸子新田456-1)	昭 43年 9月	5,900	深井戸 φ 400mm 深さ100m	φ 200mm 440V 45kW	□
		〃 60年 3月		深井戸 φ 500mm 深さ 76m	φ 150mm 440V 45kW	
6	向敷地取水場 第1(向敷地894-3) 第2(向敷地1227-1)	昭 44年 3月	7,400	深井戸 φ 400mm 深さ 80m	φ 150mm 210V 37kW	□
		平 元年 3月		深井戸 φ 500mm 深さ100m	φ 150mm 200V 37kW	
7	八幡取水場 (南八幡町464-5)	昭 46年 2月	6,900	深井戸 φ 500mm 深さ100m	φ 200mm 440V 45kW	□
		平 30年 3月		深井戸 φ 350mm 深さ125m	φ 150mm 440V 30kW	
8	南安倍取水場 (西中原二丁目1151-2)	深井戸小計	24,000	受水槽 RC 2,000m ³ 16m×16m×4m×2槽	送水系 φ 300×200mm 440V 75kW×4	□
		昭 50年 2月		深井戸 φ 500mm 深さ100m	φ 250mm 440V 45kW	
		〃 50年 4月		深井戸 φ 500mm 深さ100m	φ 250mm 440V 30kW	
		〃 51年 3月		深井戸 φ 500mm 深さ100m	φ 250mm 440V 30kW	
		〃 51年 3月		深井戸 φ 500mm 深さ100m	φ 250mm 440V 30kW	
9	馬渕取水場 (馬渕一丁目151-35)	昭 56年 10月	2,000	深井戸 φ 500mm 深さ100m	φ 150mm 200V 37kW	△
10	高松取水場 (登呂五丁目672-1)	昭 61年 9月	3,000	深井戸 φ 500mm 深さ100m	φ 150mm 210V 45kW	
11	上川原取水場 (上川原681)	平 12年 5月	1,600	深井戸 φ 400mm 深さ100m	φ 100mm 220V 11kW	
	駿河区合計 (11箇所)		71,900	深井戸17井 71,900m ³ /日 受水槽 1箇所2,000m ³		△ □ 4 7

清水区（清水地区）

区分	名称 (所在地)	完成年月	取水量 m ³ /日	構造・形状	ポンプ容量	摘要
1	清地水源場取水口 (清地821-2地先)	昭 7年 4月	10,200	堰 堤 上幅0.9m 下幅7.27m 高さ3.03m L= 47.6m 取水口 縦0.76m 横0.61m(2口) 取水井 縦3.63m 横2.43m (楕円形)深さ6.67m (1池)	自然流下	
2	承元寺取水口 (承元寺町15-2地先)	昭 41年 3月	83,900	堰 堤 上幅2.3m 下幅17.7m 高さ 3m L= 54.3m	自然流下	
3	八木間ポンプ場 1号井(八木間町835) 2号井(八木間町1666-29) 3号井(八木間町1667-33)	平 5年 3月 平 15年 3月 平 9年 3月	17,000	深井戸 φ 600mm 深さ 56m 深井戸 φ 450mm 深さ 60m 深井戸 φ 450mm 深さ 60m	φ 200mm 200V 37kW φ 200mm 200V 45kW φ 150mm 200V 37kW	□
4	小河内浄水場取水口 (小河内299地先)	平 13年 3月	300	堰 堤 上幅5.4m 下幅4.55m 高さ1.92m	自然流下	
5	和田島浄水場 取水施設 (和田島334-4)	昭 52年 3月	7,600	浅井戸 φ 1.20m 深さ 20m 浅井戸 φ 1.20m 深さ 20m 浅井戸 φ 3.00m 深さ 8m	φ 200mm 200V 30kW φ 200mm 200V 30kW φ 200mm 200V 22kW	□
6	冷川水源 (宮加三1180)	昭 38年 7月	-	予備 縦0.75m 横1.5m (集水井) 深さ1.45m	自然流下	
7	原ポンプ場 (原44-1)	昭 39年 3月	-	予備 φ 300mm 深さ 24m (浅井戸)	φ 100mm 200V 18.5kW	
8	尾羽ポンプ場 (尾羽231-3)	昭 63年 12月	-	予備 φ 500mm 深さ50.5m (深井戸)	φ 125mm 200V 37kW	
	小計(清水地区) (8箇所)		119,000	深井戸 3井(予備井 1 除く) 17,000m ³ /日 浅井戸 3井(予備井 1 除く) 7,600m ³ /日 表流水 3水源(予備水源 1 除く) 94,400m ³ /日		△ □ 0 2

清水区（蒲原地区）

区分	名称 (所在地)	完成年月	取水量 m ³ /日	構造・形状	ポンプ容量	摘要
1	蒲原 3 号 井 (蒲原東303)	昭 37年 2月	1,700	深井戸 φ 350mm 深さ100m	φ 125mm 200V 15kW	□
2	蒲原 4 号 井 (蒲原東78)	昭 39年 3月	800	深井戸 φ 350mm 深さ100m	φ 100mm 200V 11kW	
3	蒲原 5 号 井 (蒲原4999-1)	昭 49年 3月	900	深井戸 φ 350mm 深さ 90m	φ 100mm 200V 11kW	
4	蒲原第 1 取水口 (蒲原3615-2地先)	平 14年 5月	1,900	堰 堤 上幅1.3m 下幅2.53m 高さ4.1m	自然流下	
5	蒲原第 2 取水口 (蒲原堰沢1180-1地先)	平 12年 3月	1,100	堰 堤 上幅2.1m 下幅3.16m 高さ3.4m	自然流下	
	小計(蒲原地区) (5箇所)		6,400	深井戸 3井 3,400m ³ /日 表流水 2水源 3,000m ³ /日		□ 1

清水区（由比地区）

区分	名称 (所在地)	完成年月	取水量 m ³ /日	構造・形状	ポンプ容量	摘要
1	由比第1取水口 (由比入山267-7地先)	平 22年 10月	3,250	堰堤 上幅2.0m 下幅18.2m 高さ5.0m	φ150mm 200V 11kW×2	<input type="checkbox"/>
2	由比第2取水枠 (由比入山2238-2地先)	昭 58年 3月	2,200	取水枠 縦5.0m 横6.0m 高さ1.4m~1.7m 取水井 縦4.8m 横2.5m 深さ9.6m	φ125mm 200V 11kW×2	<input type="checkbox"/>
	小計（由比地区） （2箇所）		5,450	表流水2水源 5,450m ³ /日		<input type="checkbox"/> 2
	清水区合計 (15箇所)		130,850	深井戸6井(予備井1除く) 20,400m ³ /日 浅井戸3井(予備井1除く) 7,600m ³ /日 表流水7水源(予備水源1除く) 102,850m ³ /日		△ <input type="checkbox"/> 0 5

静岡市

	総計 (60箇所)		323,350	深井戸53井(予備井1除く) 143,260m ³ /日 浅井戸12井(予備井1除く) 21,800m ³ /日 伏流水1水源 55,290m ³ /日 表流水14水源(予備水源1除く) 103,000m ³ /日 受水槽3箇所4,800m ³		△ <input type="checkbox"/> 9 22
--	--------------	--	---------	---	--	------------------------------------

(2) 導水施設

① 導水管

区分	名 称	場 所	構 造 ・ 形 状
1	松 富 系 導 水 管	牛妻集水井 → 門屋浄水場	φ 150mm ダクタイトイル 鑄鉄管 611.3m
			φ 250mm ダクタイトイル 鑄鉄管 95.2m
			φ 550mm 鑄 鉄 管 1,007.3m
			φ 600mm 鑄 鉄 管 60.0m
			φ 600mm ダクタイトイル 鑄鉄管 97.8m
			φ 700mm ダクタイトイル 鑄鉄管 0.7m
			φ 900mm ダクタイトイル 鑄鉄管 222.1m
2	谷 津 山 系 導 水 管	牛妻集水井 → 門屋浄水場	φ 700mm ヒ ュ ー ム 管 602.0m
			φ 700mm 鑄 鉄 管 97.0m
			φ 700mm 石 綿 管 490.0m
3	口 坂 本 系 導 水 管	口坂本水源 → 口坂本ろ過池	φ 50mm P P 管 558.0m
4	上 落 合 系 導 水 管	上落合水源 → 上落合急速ろ過機	φ 50mm P P 管 10.0m
			φ 40mm P P 管 70.0m
			φ 50mm H P P E 管 272.5m
5	大 沢 系 導 水 管	大沢水源 → 大沢急速ろ過機	φ 30mm P P 管 651.0m
			φ 40mm P P 管 656.3m
6	水 見 色 系 導 水 管	水見色第1水源 水見色第2水源 → 水見色急速ろ過機 水見色第4水源	φ 75mm P P 管 141.8m
			φ 50mm P P 管 341.0m
			φ 40mm P P 管 291.0m
			φ 100mm V L G P 83.7m
7	西 脇 ・ 西 島 導 水 管		φ 300mm ダクタイトイル 鑄鉄管 280.4m
			φ 100mm ダクタイトイル 鑄鉄管 7.1m
8	中 島 ・ 中 野 新 田 導 水 管		φ 300mm ダクタイトイル 鑄鉄管 327.1m
9	中 町 系 導 水 管	清地水源場 → 中町浄水場	φ 600mm 鑄 鉄 管 8,621.0m
10	谷 津 系 導 水 管	承元寺取水口 → 谷津浄水場	φ 1,100mm ヒ ュ ー ム 管 1,631.0m
			φ 1,100mm ダクタイトイル 鑄鉄管 493.2m
11	中 町 ・ 谷 津 系 導 水 管	中町系導水管 → 谷津浄水場	φ 400mm ダクタイトイル 鑄鉄管 480.2m
12	和 田 島 浄 水 場 内 導 水 管		φ 300mm ダクタイトイル 鑄鉄管 58.3m
13	蒲 原 第 1 水 系 導 水 管	蒲原第1取水口 → 蒲原第1浄水場	φ 200mm ダクタイトイル 鑄鉄管 168.0m
14	蒲 原 第 2 水 系 導 水 管	蒲原第2取水口 → 蒲原第2浄水場	φ 150mm ダクタイトイル 鑄鉄管 346.0m
			φ 200mm ダクタイトイル 鑄鉄管 339.0m
15	蒲 原 第 3 水 系 導 水 管	蒲原3号井 → 蒲原第3浄水場	φ 150mm ダクタイトイル 鑄鉄管 203.3m
		蒲原4号井 → 蒲原第3浄水場	φ 150mm ダクタイトイル 鑄鉄管 552.0m
		蒲原5号井 → 蒲原第3浄水場	φ 150mm 鑄 鉄 管 152.0m
		蒲原5号井 → 蒲原第3浄水場	φ 150mm ダクタイトイル 鑄鉄管 244.0m
16	由 比 第 1 水 系 導 水 管	取水口 → 由比第1浄水場	φ 150mm 塩 化 ビ ニ ル 管 52.0m
			φ 300mm ダクタイトイル 鑄鉄管 267.3m
	計		20,705.6m

※延長は固定資産台帳を基にした数字

② 隧 道

清地水源場取水口→施設内沈砂池

導水隧道 (馬蹄形) 幅1.66m 高さ1.82m 延長 204.54m

(3) 浄水施設

△印：回転数制御装置設置箇所

□印：非常用発電設備設置箇所

葵区

区分	名称 (所在地)	構造	形状	摘要
1	門屋浄水場 (門屋99-1)	緩速ろ過池 着水井 薬品混和池 急速ろ過池 ポンプ井 排水池 天日乾燥床 滅菌設備 太陽光発電設備 (門屋配水池送水用) ポンプ設備	処理水量 13,590m ³ /日 RC 35m×22m×2.9m×4池 RC 7.0m×5.3m×5.1m×1池 RC 4.2m×4.2m×5.6m×2槽(98m ³ /槽) 処理水量 41,700m ³ /日 RC 5.0m×8.0m×7.2m×8池 (288m ³ /池) 1,842m ³ RC RC 18.3m×15.0m×14.5m×1池 132m ² RC 2床 次亜塩素酸ナトリウム 10kW φ 300mm 440V 30kW ×4 φ 125mm 400V 30kW ×2	△ □
2	足久保団地浄水場 (足久保口組53-7)	着水井 浄水池 滅菌設備	RC 1池 840m ³ RC 次亜塩素酸ナトリウム	□
3	口坂本ろ過池 (口坂本339)	緩速ろ過池	処理水量 20 m ³ /日 RC 6.0×4.0×2.4m 2池	
4	下渡浄水設備 (渡543)	紫外線照射装置 (内照式管路密閉型)	処理水量 50 m ³ /日 2基を交互運転	
5	上落合沈砂池 (上落合651)	沈砂池	6.0 m ³ SUS 1.0×1.5×1.5m 3槽	
	上落合ろ過機 (上落合463)	急速ろ過機	処理水量 30 m ³ /日 SS φ0.58m×高さ4.5m 1基	
6	大沢調整槽 (大沢446)	調整槽	1.5 m ³ RC 1.0×1.5×1.0m 1槽	
	大沢ろ過機 (大沢296-1)	急速ろ過機	処理水量 30 m ³ /日 SS φ0.58m×高さ4.5m 1基	
7	玉川南部長熊浄水設備 (長熊1588)	紫外線照射装置 (内照式管路密閉型)	処理水量 210 m ³ /日 2基を交互運転	
8	中沢浄水設備 (中沢746-1)	紫外線照射装置 (内照式管路密閉型)	処理水量 80 m ³ /日 2基を交互運転	
9	八十岡第2膜ろ過設備 (足久保奥組244-1)	膜ろ過装置	処理水量 180 m ³ /日	
10	水見色調整槽 (水見色641-7)	調整槽	45.0 m ³ SUS 2.0×2.0×2.0m 6槽	
	水見色ろ過機 (水見色628)	急速ろ過機	処理水量 70 m ³ /日 SS φ1.20m×高さ4.85m 1基	
	葵区合計 (10箇所)		55,960m ³ /日	△ □ 1 2

※区分3から10は、平成29年4月1日に簡易水道事業から経営統合した施設

清水区（清水地区）

区分	名称 (所在地)	構造	形状	適用	
1	清地水源場 (清地231)	沈砂池	400m ³	RC 30.9 m × 7.27m × 1.82m × 1池	□
		沈澱池 汚泥天日乾燥池	12,000m ³ 1,800m ³	RC 49.09m × 36.36m × 3.48m × 2池 30m × 30m × 1m × 2池	
2	中町浄水場 (興津中町1588)	着水井	42.56m ³	RC 2.27m × 5.63m × 3.33m × 1池	□
		緩速ろ過池 滅菌設備	処理水量 10,200m ³ /日 次亜塩素酸ナトリウム	RC 47.57m × 30.36m × 2.42m × 4池	
2	小河内浄水場 (小河内304-6)	沈澱池	120m ³	RC 10m × 4m × 1.5m × 2池	
		緩速ろ過池 滅菌設備	処理水量 300m ³ /日 次亜塩素酸ナトリウム	RC 9m × 4.5m × 2.5m × 3池	
3	承元寺沈砂池 (承元寺町442-1)	沈砂池	690m ³	RC 23m × 5m × 3m × 2池	□
		分水槽	(円筒型) 原水井 直径5m × 深さ7m (円筒型) 処理水井 直径9m × 深さ6.2m		
		高速沈澱池 (アクセレータSR型)	55,000m ³ /日	RC 直径24m × 5.8m × 2池	
		急速沈澱池 (横流傾斜板式)	27,500m ³ /日	RC 34.5m × 14.3m × 3.5m × 1池	
		急速沈澱池 (横流らせん板式)	27,500m ³ /日	RC 37.8m × 14m × 3.5m × 1池	
		急速ろ過池	処理水量 99,600m ³ /日 10,000m ³	RC ろ過面積 81m ² × 12池 PC 直径50m × 深さ 3m × 2池	
		浄水池	3,300m ³ 2,000m ³	RC 25m × 45m × 3m × 1池 RC 24m × 30m × 3m × 1池	
		滅菌設備 ポンプ井 送水系ポンプ設備 太陽光発電設備	次亜塩素酸ナトリウム 1,000m ³ φ 250mm 3,300V 355kW × 5 φ 200mm 3,300V 200kW × 2 10kW (休止中)	RC 38m × 6.8m × 4m × 1槽	
4	和田島浄水場 (和田島334-4)	浄水池	1,500m ³	PC 直径25.6m × 深さ3m × 1池	□
		滅菌設備 膜ろ過設備 ポンプ井	次亜塩素酸ナトリウム 処理水量 10,000m ³ /日 170m ³	RC 18m × 4m × 3m × 1槽	
		送水系ポンプ設備	φ 200mm 200V 37kW × 4 φ 100mm 200V 18.5kW × 3		
5	冷川水源 (宮加三1180)	緩速ろ過池	(予備水源 1,440m ³ /日)	RC 15.2m × 23.7m × 1.35m × 1池	
	小計 (清水地区) 5箇所		120,100m ³ /日 (予備水源 1,440m ³ /日を除く)		□ 4

清水区（蒲原地区）

区分	名称 (所在地)	構造	形状	適用	
1	蒲原第1浄水場 (蒲原3638-1)	着水井	23m ³	RC 1.5m × 3.2m × 2.4m × 2池	□
		沈澱池	900m ³	RC 5.0m × 21.5m × 4.2m × 2池	
		緩速ろ過池	処理水量 1,700m ³ /日	RC 12.0m × 17.0m × 3.2m × 3池	
		浄水池	150m ³	RC 6.0m × 6.0m × 2.2m × 2池	
		緊急遮断弁 滅菌設備	ウェイト閉鎖式 次亜塩素酸ナトリウム	φ 150mm × 2基	

区分	名称 (所在地)	構造	形状	適用	
2	蒲原第2浄水場 (蒲原中726-2)	着水井 沈澱池 緩速ろ過池 滅菌設備	3.0m ³ 75.0m ³ サイフォンフィルタ サイフォンフィルタ 処理水量 1,000m ³ /日 次亜塩素酸ナトリウム	RC 1.8m×1.2m×1.5m×1池 RC 8.15m×4.5m×2.1m×1池 鋼板製 φ3.35m×4.52m 鋼板製 φ3.65m×4.52m RC 11.6m×11.6m×3.0m×2池	
3	蒲原第3浄水場 (蒲原5011-19)	着水井 浄水池 滅菌設備 送水系ポンプ設備	49.5m ³ 288m ³ 次亜塩素酸ナトリウム φ125mm 200V 30kW×4	RC 5.0m×3.0m×3.3m×1池 RC 4.0m×8.0m×4.5m×2池	□
	小計(蒲原地区) 3箇所		2,700m ³ /日	□ 2	

清水区(由比地区)

区分	名称 (所在地)	構造	形状	適用	
1	由比第1浄水場 (由比入山137-2)	着水井 沈澱池 急速ろ過池 浄水池 滅菌設備	20m ³ 452m ³ 処理水量 3,250m ³ /日 198m ³ 次亜塩素酸ナトリウム	RC 1.15-1.7m×1.7m×3.0m×3池 RC 3.0m×13.7m×5.5m×2池 RC 2.6m×2.6m×6.5m×3池 RC 3.0m×8.7m×4.0m×2池	□
2	由比第2浄水場 (由比入山2238-2)	着水井 沈澱池 急速ろ過機 浄水池 滅菌設備 送水系ポンプ設備	15m ³ 250m ³ 処理水量 2,200m ³ /日 100m ³ 次亜塩素酸ナトリウム φ80mm 200V 5.5kW×3	RC 1.2m×3.6m×3.9m×1池 RC 3.0m×12.5m×3.4m×2池 鋼板製 φ3.0m×5.0m×2基 RC 4.2m×3.7m×3.8m×2池	□
	小計(由比地区) 2箇所		5,450m ³ /日	□ 2	
	清水区合計 (10箇所)		128,250m ³ /日 (予備水源 1,440m ³ /日を除く)	□ 8	

静岡市

	総計 (20箇所)		184,210m ³ /日 (予備水源 1,440m ³ /日を除く)	△ □ 1 10
--	--------------	--	--	-------------

(4) 送水施設

① 送水管

φ 1,000mm ~ φ 1,500mm未満	6,465.0m
φ 500mm ~ φ 1,000mm未満	32,869.7m
φ 300mm ~ φ 500mm未満	79,324.3m
φ 300mm未満	38,161.7m
φ 300mm未満(平成29年4月1日に簡易水道事業から経営統合したもの)	13,829.0m

計 170,649.7m

※延長は固定資産台帳を基にした数字

② 隧道

上水トンネル(下・羽高間)	266 m
---------------	-------

③ その他受水槽及びポンプ施設(送水系)

(△印:回転数制御装置設置箇所
□印:非常用発電設備設置箇所)

葵区

区分	名称	所在地	受水槽構造・形状	ポンプ設備	摘要
1	藁科中継ポンプ場	羽鳥本町138-3	RC 428 ^m 8.05m×6.65m×4.0m×2槽 (運転水位1.5~4.0m)	φ 125mm 440V 45kW×3	□
2	山崎中継ポンプ場	山崎一丁目10-11	RC 160 ^m (6.9m×3.4m + 1m×1.1m) ×3.25m×2槽 (運転水位0.3~2.7m)	φ 100mm 200V 30kW×2	□
葵区合計 (2箇所)			588 ^m		□ 2

駿河区

区分	名称	所在地	受水槽構造・形状	ポンプ設備	摘要
1	大谷中継ポンプ場	大谷5024-1	RC 1,500 ^m 14m×14m×3.85m×2槽 (運転水位1.5~3.81m)	φ 200mm 440V 120kW×2 φ 200mm 440V 75kW×2	□
2	泉ヶ谷中継ポンプ場	丸子2991-25	RC 300 ^m 5m×12m×5.2m×1槽 (運転水位1.4~5.1m)	φ 80mm 200V 18.5kW×2	□
3	国吉田中継ポンプ場	国吉田五丁目166	RC 796 ^m 5.7m×11.65m×6.0m×2槽 (運転水位0.54~6.0m)	φ 200mm 440V 90kW×2	△
4	宇津ノ谷中継ポンプ場	宇津ノ谷758-1	SUS 4 ^m 2.5m×1.5m×2.0m×1槽 (運転水位0.25~1.8m)	φ 40mm 200V 3.7kW×2	
5	谷田中継ポンプ場	谷田1018-13		φ 32mm 200V 3.7kW×2	△
駿河区合計 (5箇所)			2,600 ^m		△ □ 2 2

清水区

区分	名称	所在地	受水槽構造・形状	ポンプ設備	摘要
1	城山中継ポンプ場	蒲原2512-2		φ 125mm 200V 45kW×2	

静岡市

総計 (8箇所)			3,188 ^m		△ □ 2 4
-------------	--	--	--------------------	--	------------

(5) 配水施設

① 配水池

○印：緊急遮断弁設置箇所
 △印：回転数制御装置設置箇所
 ◎印：流量調整弁設置箇所
 □印：非常用発電設備設置箇所

葵区

区分	名称 (所在地)	通水年月	構造・形状	摘要
1	松富配水場 (松富一丁目296-2)	昭8.3	4,500 m ³ RC 28m×21m×4m×2池 (運転水位1.0~4.0m)	自然流下 ○ ◎
2	北沼上配水場 (長尾213)	平9.3	1,000 m ³ SS 底部直径17.5m×水深8m×1池 (運転水位4.0~8.0m) φ 80mm 200V 22kW×2 φ 80mm 200V 7.5kW×3	ポンプ配水 送水系ポンプ設備 配水系ポンプ設備 ○ △ □
3	北沼上第2配水場 (平山63)	昭38.7	120 m ³ SUS 8.0m×8.0m×4.0m×1池 (運転水位1.0~3.7m) φ 40mm 200V 7.5kW×2	自然流下 送水系ポンプ設備
4	谷津山配水場 (沓谷309-1)	昭38.12	6,000 m ³ RC 28m×28m×4m×2池 (運転水位0.5~4.0m)	自然流下 ○ ◎
5	松富第2配水場 (松富上組932-31)	昭53.7	5,000 m ³ RC 25m×20m×5m×2池 (運転水位2.0~5.0m)	自然流下 ○ ◎
6	西奈配水場 (北沼上313-1)	昭53.8	5,000 m ³ PC 内径18m×20m×1池 (運転水位13.0~19.8m) RC 1,000m ³ 12m×12m×3.7m×2槽 RC 1,700m ³ 20m×16m×2.7m×2槽 φ 200mm 440V 90kW×3 φ 200mm 440V 75kW×1 太陽光発電設備 30kW	自然流下 受水槽 受水槽 送水系ポンプ設備 送水系ポンプ設備 ○ ◎ □
7	門屋配水池 (門屋86)	昭54.9	5,000 m ³ PC 内径25m×11m×1池 (運転水位4.0~10.5m)	自然流下
8	服織配水場 (千代628-8)	昭55.10	5,000 m ³ PC 内径18m×20m×1池 (運転水位15.0~20.0m)	自然流下 ○ ◎
9	安倍口配水場 (中ノ郷352-1)	昭59.4	4,500 m ³ PC 内径20m×14.5m×1池 (運転水位9.0~14.5m)	自然流下 ○ ◎
10	柳町配水池 (柳町162-4)	昭63.6	1,000 m ³ RC 15m×9m×7.5m×1池 (運転水位3.0~7.0m) φ 200mm 440V 55kW×2	ポンプ配水 配水系ポンプ設備 △ □
11	与一配水池 (与一四丁目335-240)	平2.3	5,000 m ³ PC 内径20m×16m×1池 (運転水位6.0~16.0m) φ 150mm 440V 30kW×3	ポンプ配水 配水系ポンプ設備 △ □
12	城内配水場 (城内町80-1)	平6.3	5,000 m ³ RC 28m×13.6m×6.8m×2池 (運転水位2.0~6.8m) φ 200mm 440V 75kW×4	ポンプ配水 配水系ポンプ設備 △ □
13	麻機配水場 (東1214-1)	平10.4	10,000 m ³ SS 内径29.2m×15m×1池 (運転水位6.0~15.0m) φ 150mm 440V 75kW×2 φ 200mm 440V 55kW×3	ポンプ配水 配水系ポンプ設備 △ ◎ □
14	慈悲尾配水池 (慈悲尾227-21)	平15.4	125 m ³ RC 5m×5m×3m×2池 (運転水位2.0~2.85m)	自然流下
15	藁科第1配水場 (羽鳥1933-32)	平18.3	1,700 m ³ PC 内径 16.5m×8.2m×1池 (運転水位0.5~8.0m)	自然流下 ○ □
16	北沼上第3配水場 (北沼上1888-2)	平18.3	130 m ³ SUS 9.0m×5.0m×3.5m×1池 (運転水位1.5~3.1m)	自然流下 ○

区分	名称 (所在地)	通水年月	構造・形状	摘要	
17	足久保団地浄水場高置水槽 (足久保口組53-7)	昭48 平22受贈	97 m ³ RC 5.7m×5.7m×3.0m (運転水位1.3~2.9m)	自然流下	
18	田町配水場 (田町一丁目70-38)	平25.9	4,000 m ³ PC 内径22.5m×10.7m×1池(二層式) (運転水位0.38~11.08m) φ150mm 200V 30kW×3 φ80mm 200V 11kW×3	ポンプ配水 配水系ポンプ設備 送水系ポンプ設備	○ △ □
19	口坂本配水場 (口坂本503)	昭43.5	28 m ³ SUS 2.5m×3.0m×2.5m×2池 FRP 1.0×2.5×2.0m×1基 φ40mm 200V 3.7kW×1	自然流下 受水槽(予備) 受水槽送水ポンプ	○
20	上渡配水池 (渡93)	昭57.4	50 m ³ RC 5.0m×5.0m×2.42m×1池 (運転水位 1.6~2.2m)	自然流下	
21	下渡配水池 (渡484)	昭49.9	44 m ³ RC 5.0m×4.0m×2.6m×1池 (運転水位 1.8~2.1m)	自然流下	
22	平野配水池 (平野1158-2)	昭52.4	71 m ³ RC 3.5m×4.0m×3.0m×2池 (運転水位 2.0~2.5m)	自然流下	
23	上落合配水池 (上落合463)	昭45.5	20 m ³ SUS 2.0m×3.0m×2.5m×2池	自然流下	○
24	大沢配水池 (大沢296-1)	昭44.5	32 m ³ SUS 3.0m×3.0m×2.5m×2池	自然流下	○
25	長熊配水池 (長熊地内)	昭49.7	129 m ³ RC 9.0m×6.0m×2.8m×1池 (運転水位 1.9~2.1m)	自然流下	
26	桂山配水場 (落合2308-4)	平8.2	236 m ³ SUS 8.0m×4.0m×4.0m×2池 (運転水位 3.0~3.5m) φ65mm 200V 15kW×2 SUS製	ポンプ配水 配水系ポンプ設備 加圧タンク	□
27	中沢配水池 (中沢600-1)	昭49.7	44 m ³ RC 5.0m×4.0m×2.6m×1池 (運転水位 1.8~2.1m)	自然流下	
28	俵沢配水池 (俵沢329-3)	昭54.4	122 m ³ RC 5.0m×5.0m×3.0m×2池 (運転水位 2.0~2.5m)	自然流下	
29	野田平配水池 (野田平505-1)	昭32.4	74 m ³ SUS 3.0m×4.0m×3.5m×2池 (運転水位 2.6~3.1m)	自然流下	
30	俵峰配水池 (俵峰1124-4)	平16.4	122 m ³ SUS 4.0m×5.0m×3.5m×2池 (運転水位 2.5~3.1m)	自然流下	
31	郷島配水池 (郷島113)	昭41.4	105 m ³ SUS 5.0m×3.0m×4.0m×2池 (運転水位 3.0~3.6m)	自然流下	○
32	松野配水池 (松野2059-5)	昭33.4	216 m ³ RC 6.0m×6.0m×3.5m×2池 (運転水位 2.5~3.1m)	自然流下	
33	油山配水池 (松野1014-2)	平4.4	311 m ³ RC 7.0m×7.0m×3.75m×2池 (運転水位 2.9~3.2m)	自然流下	
34	森谷沢配水池 (牛妻2367-1)	昭34.8	155 m ³ RC 5.0m×5.0m×3.5m×2池 (運転水位 2.4~3.0m)	自然流下	
35	笹子団地配水池 (牛妻1331-1)	昭51.4	223 m ³ RC 6.0m×6.0m×3.5m×2池 (運転水位 2.0~2.8m)	自然流下	
36	八十岡第1配水池 (足久保口組2517-1)	昭33.4	98 m ³ RC 5.0m×4.0m×3.05m×2池 (運転水位 1.9~2.2m)	自然流下	
37	八十岡第2配水池 (足久保奥組74-3)	平10.12	327 m ³ SUS 6.0m×7.0m×4.5m×2池 (運転水位 3.6~3.9m)	自然流下	○
38	水見色配水池 (水見色628)	昭33.4	74 m ³ SUS 3.0m×4.0m×3.5m×2池	自然流下	

区分	名称 (所在地)	通水年月	構造・形状	摘要
39	新聞団地配水池 (新聞1159-3)	昭44.9	60 m ³ RC 6.0m×4.0m×2.9m×1池 (運転水位 2.0~2.4m)	自然流下
	葵区合計 (39箇所)		65,713 m ³ 受水槽2箇所2,700m ³	○ △ ◎ □ 15 6 7 9

※区分19から39は、平成29年4月1日に簡易水道事業から経営統合した施設

駿河区

区分	名称 (所在地)	通水年月	構造・形状	摘要	
1	向敷地配水場 (向敷地276)	昭47.8	1,500 m ³ RC 16m×16m×3m×2池 (運転水位0.7~2.8m) No.1 φ 150mm 440V 30kW×1 No.2,3 φ 200mm 440V 45kW×2	ポンプ配水 配水系ポンプ設備 配水系ポンプ設備	△ □
2	小鹿配水場 (小鹿1307)	昭58.6	8,000 m ³ PC 内径35m×9m×1池 (運転水位0.5~8.7m)	自然流下	○ ◎
3	泉ヶ谷配水場 (丸子2995-21)	昭58.11	1,500 m ³ PC 内径18m×8m×1池 (運転水位2.25~6.0m)	自然流下	○
4	南安倍配水場 (西中原二丁目1191-2)	平3.3	7,000 m ³ PC 内径20m×22.3m×1池 (運転水位8.0~21.25m) φ 250×150mm 440V 90kW×3 太陽光発電設備 20kW	ポンプ配水 配水系ポンプ設備	△ □
5	八幡配水池 (南八幡町464-5)	平12.3	5,000 m ³ SS 最大外径30.8m×14.3m×1池 (運転水位 内槽3.1~11.5m) (運転水位 外槽6.5~11.5m) φ 200×150mm 440V 45kW×2 φ 200×150mm 440V 45kW×2	ポンプ配水 配水系ポンプ設備 配水系ポンプ設備	△ □
6	西島配水場 (西島273-2)	平17.3	5,500 m ³ PC 25.6m×10.6m×10.4m×2池 (運転水位0.5~10.3m) φ 200×150mm 440V 45kW×3 φ 150×125mm 440V 30kW×3 太陽光発電設備 10kW	ポンプ配水 配水系ポンプ設備 配水系ポンプ設備	△ □
7	宇津ノ谷配水場 (宇津ノ谷219-3)	平17.6	56 m ³ RC 3.8m×3.0m×2.5m×2池 (運転水位1.5~2.3m)	自然流下	○
8	平沢配水池 (古宿647-6)	平21.10	30 m ³ SUS 4.0m×3.0m×3.0m×1池 (運転水位1.78~2.5m)	自然流下	
9	鎌田配水場 (鎌田153-1)	平28.3	5,000 m ³ PC 内径22.9m×12.7m×1池 (運転水位1.0~13.7m) φ 200×150mm 400V 75kW×4	ポンプ配水	△ □
	駿河区合計 (9箇所)		33,586 m ³	○ △ ◎ □ 3 5 1 5	

清水区（清水地区）

区分	名称 (所在地)	通水年月	構造・形状	摘要
1	中町浄水場配水池 (興津中町1588)	昭7.4	5,000 m ³ RC 28.2m×25.8m×3.64m×2池 (運転水位0.5~3.0m)	自然流下 ○ □
2	日本平観光地水道配水池 (草薙599-1)	昭32.11	80 m ³ PC 内径6.0m×3m×1池 (運転水位0.5~2.8m)	自然流下 ○
3	小河内浄水場配水池 (小河内304-6)	平18.3 改修	150 m ³ RC 6.25m×4m×3m×2池 (運転水位0.5~3.0m)	自然流下
4	小河内減圧槽 (小河内922-3)	昭39.3	60 m ³ RC 4.5m×4.5m×3m×1池 (運転水位0.5~3.0m)	自然流下
5	船越配水場 (北矢部960-1)	昭41.3	10,000 m ³ RC 33m×27m×6m×2池 (運転水位0.5~6.0m) φ150mm 3,300V 55kW×4	送水系ポンプ設備 ○ ◎
6	大平山配水池 (横砂東町1863-1)	昭42.3	10,000 m ³ RC 27.5m×33m×5.5m×2池 (運転水位0.5~5.5m)	自然流下 ○ ◎
7	馬走配水池 (馬走569)	昭42.5	1,000 m ³ PC 内径16m×5m×1池 (運転水位1.0~4.4m)	自然流下 ○
8	馬走団地水道配水池 (馬走974-76)	昭46.3	240 m ³ PC 内径6m×8.5m×1池 (運転水位4.0~8.3m)	自然流下
9	草薙配水池 (草薙1032-2)	昭48.3	4,700 m ³ PC 内径20m×15m×1池 (運転水位0.5~13.3m) φ40mm 200V 1.5kW×2	自然流下 ○ 配水系ポンプ設備
10	草薙団地水道配水池 (草薙365-224)	昭48.5	660 m ³ PC 内径9m×10.5m×1池 (運転水位5.2~9.0m)	自然流下
11	御門台配水場 (御門台701-1)	昭48.7	1,150 m ³ RC 内径22m×3m×1池 (運転水位0.5~3.0m) RC 100m ³ 3.7m×7m×4m×1槽 φ150mm 440V 45kW×4 φ150mm 440V 18.5kW×3	受水槽 送水系ポンプ設備 送水系ポンプ設備
12	馬走団地第2水道配水場 (馬走815-27)	昭49.2	36 m ³ SUS 3m×4m×3m×1池 (運転水位0.5~3.0m) φ65mm 200V 3.7kW×3	配水系ポンプ設備 △
13	和田島浄水場配水池 (和田島334-4)	昭52.3	350 m ³ PC 1池(高区) (運転水位5.7~5.9m)	自然流下
			3,000 m ³ PC 1池(低区) (運転水位7.5~8.2m)	自然流下 ○ △ □
14	富士見が丘配水池 (村松3712-4)	昭53.3	3,000 m ³ PC 内径17.4m×14m×1池 (運転水位0.5~12.5m)	自然流下 ○
15	庵原配水場 (庵原町153-1)	昭57.3	20,000 m ³ 鋼板内径35m×22.15m×1池 (運転水位10~20m) φ150mm 440V 90kW×2 φ150mm 3,300V 90kW×3 φ100mm 440V 75kW×3	ポンプ配水 配水系ポンプ設備 配水系ポンプ設備 送水系ポンプ設備 ○ △ ◎ □
16	吉原高区配水池 (吉原2088-27)	昭60.3	210 m ³ RC 7m×5m×3.45m×2池 (運転水位0.5~2.9m)	自然流下 ○
17	吉原中区配水池 (吉原930-2)	昭60.3	15 m ³ RC 2.5m×3m×2m×1池 (運転水位0.5~2.0m)	自然流下
18	伊佐布第1配水場 (伊佐布575-5)	平5.3	500 m ³ PC 内径10.5m×6m×1池 (運転水位0.5~5.45m) RC 24m ³ 2.7m×5.1m×1.7m×1槽 φ50mm 200V 15.0kW×2 φ32mm 200V 3.7kW×2	自然流下 ○ 受水槽 送水系ポンプ設備 送水系ポンプ設備

区分	名称 (所在地)	通水年月	構造・形状	摘要
19	伊佐布第2配水池 (伊佐布620-5)	平5.3	75 m ³ RC 4.5m×6m×2.8m×1池 (運転水位0.5~2.7m)	自然流下
20	庵原北部配水池 (庵原町2729-1)	平5.3	5,000 m ³ PC 内径25.3m×10m×1池 (運転水位0.5~9.9m)	自然流下 ○
21	茂畑東配水池 (茂畑1032-16)	平7.7	30 m ³ RC 4m×2.5m×3m×1池 (運転水位0.5~3.0m)	自然流下
22	笹ノ峠配水池 (清地935-5)	平8.3	500 m ³ PC 内径10m×6.5m×1池 (運転水位0.5~6.38m)	自然流下 ○
23	広瀬調整池 (広瀬557-8)	平8.9	30 m ³ RC 3m×5m×2m×1池 (運転水位0.5~2.0m)	自然流下
24	広瀬配水池 (茂畑127-3)	平8.10	100 m ³ RC 4.4m×7.6m×3m×1池 (運転水位0.5~3.0m)	自然流下 ○
25	茂畑西配水池 (茂畑100-3)	平8.11	250 m ³ RC 10m×8m×3.2m×1池 (運転水位0.5~3.2m)	自然流下 ○
26	中一色配水池 (小河南1651-3)	平16.3	60 m ³ RC 3.6m×4.2m×3.7m×1池 (運転水位0.5~3.7m)	自然流下
27	高山配水池 (高山442-4)	平17.10	50 m ³ RC 4.2m×2.35m×3.0m×2池 (運転水位1.0~3.0m)	自然流下
28	逢坂配水池 (宍原3126-6)	平17.12	300 m ³ PC 内径8.0m×6.0m×1池 (運転水位0.5~5.5m)	自然流下
29	冷川水源配水池 (宮加三1180)	昭38.7	予(500 m ³) RC 内径12.8m×4m×1池	自然流下 ○
	小計(清水地区) (29箇所)		66,546 m ³ 予(500 m ³) 受水槽2箇所124m ³	○ △ ◎ □ 16 3 3 3

清水区(蒲原地区)

区分	名称 (所在地)	通水年月	構造・形状	摘要
1	蒲原城山配水池 (蒲原2521-4)	昭31.8	750 m ³ RC 10.8m×22.8m×3.75m×1池 (第1配水池) (運転水位0.55~3.75m)	自然流下 △
		昭42.3	1,500 m ³ PC 内径18.0m×6.0m×1池 (第2配水池) (運転水位0.5~6.0m)	自然流下 ○ ◎ □
		昭60.3	1,500 m ³ PC 内径18.0m×6.0m×1池 (第3配水池) (運転水位0.5~6.0m)	自然流下 ○ ◎
2	蒲原中配水池 (蒲原中757-5)	平元.3	1,200 m ³ PC 内径13.2m×8.8m×1池 (運転水位0.5~8.8m)	自然流下 ○ ◎
3	蒲原諏訪配水池 (蒲原一丁目4667-10)	平15.3	171 m ³ RC 7.5m×3.0m×3.8m×2池 (運転水位2.6~3.8m)	自然流下 ○
	小計(蒲原地区) (3箇所)		5,121 m ³	○ △ ◎ □ 4 1 3 1

清水区（由比地区）

区分	名称 (所在地)	通水年月	構造・形状	摘要
1	由比第1浄水場配水池 (由比入山137-2)	平16. 2	2,000 m ³ PC 内径15.5m×10.6m×1池 (運転水位1.0~10.6m)	自然流下 ○ △
2	室野調整池 (由比東山寺1093-1地先)	平 3. 3	500 m ³ PC 内径11.6m×4.8m×1池 (運転水位0.5~4.8m) φ 40mm 200V 2.2kW×2	自然流下/増圧 自動給水ユニット 配水系ポンプ設備 ○ △ ◎ □
3	阿僧配水池 (由比阿僧294)	平 9. 2	300 m ³ RC 9.6m×7.0m×4.5m×1池 (運転水位0.5~4.5m) φ 50mm 200V 2.2kW×2	自然流下 加圧ポンプ設備 ○ △
4	西山寺配水池 (由比西山寺468-24)	昭62. 4	60 m ³ RC 4.5m×4.5m×3.0m×1池 (運転水位0.5~3.0m)	自然流下
5	寺尾配水池 (由比寺尾169-4)	平 4. 3	400 m ³ PC 内径9.0m×6.3m×1池 (運転水位0.5~6.3m)	自然流下
6	入山西久保配水池 (由比入山2238-1)	平 8	12 m ³ FRP 4.0m×1.5m×2.0m×1池 (運転水位0.5~1.6m) φ 40mm 200V 0.75kW×2	自然流下 送水系ポンプ設備
	小計（由比地区） （6箇所）		3,272 m ³	○ △ ◎ □ 3 3 1 1
	清水区合計 （38箇所）		74,939 m ³ 予（500 m ³ ） 受水槽 2箇所 124m ³	○ △ ◎ □ 23 7 7 5

静岡市

	総計 (86箇所)		174,238 m ³ 予(500 m ³) 受水槽 4箇所 2,824m ³	○ △ ◎ □ 41 18 15 19
--	--------------	--	---	------------------------

② 配水管

φ 1,000mm以上	4,420.0m
φ 500mm～φ 1,000mm未満	54,961.0m
φ 300mm～φ 500mm未満	184,470.3m
φ 300mm未満	2,166,977.4m
φ 300mm未満(平成29年4月1日に簡易水道事業から経営統合したもの)	61,846.0m

計 2,472,674.7m

※延長は固定資産台帳を基にした数字

③ 隧 道

上水トンネル（松富）	246 m
------------	-------

④ その他受水槽及びポンプ施設(配水系)

葵区

区分	名 称	所在地	受水槽構造・形状	ポンプ設備
1	春日丘ポンプ場	春日三丁目367-40	SUS 10m ³ 2×1×2.5m×2槽 (運転水位0.5~2.2m)	φ 50mm 200V 5.5kW×2
2	麻機ヶ丘ポンプ場	北三丁目1765-202	RC 100m ³ 8.25×5.25×3m	φ 80mm 200V 7.5kW×2
3	麻機ヶ丘高置水槽	北三丁目1765-168	RC 40m ³ 5.2×5.2×2m	自然流下
4	野田平受水槽	俵沢452-1	RC 62m ³ 5×5×3m	φ 50mm 200V 11kW×1
5	俵峰第1中継ポンプ場	俵沢333-5	SUS 22m ³ 2.5×3×3.5m	φ 40mm 200V 0.4kW×2 φ 40mm 200V 7.5kW×2
6	俵峰第2中継ポンプ場	俵峰777-16	SUS 22m ³ 2.5×3×3.5m	φ 40mm 200V 7.5kW×2
7	俵峰第3中継ポンプ場	俵峰139-10	SUS 17m ³ 2.5×3×3.5m	φ 40mm 200V 7.5kW×2
8	丹野加圧ポンプ場	牛妻1886-2	SUS 27m ³ 5×5×3.3m	配水ポンプユニット φ 50mm 200V 5.5kW×2
9	栗島加圧ポンプ場	足久保奥組805-6	SUS 40m ³ 4×2×3m×2槽	配水ポンプユニット φ 50mm 200V 3.7kW×2
10	法明寺加圧ポンプ場	足久保奥組地内	(受水槽なし)	配水ポンプユニット φ 25mm 200V 1.1kW×2
	葵区合計 (10箇所)		340m ³	

※区分4から10は、平成29年4月1日に簡易水道事業から経営統合した施設

駿河区

区分	名 称	所在地	受水槽構造・形状	ポンプ設備
1	小鹿減圧槽	小鹿1234	RC 200m ³ 9×(4.5~5.9)×6m (運転水位0.75~5.0m)	自然流下
2	桜ヶ丘ポンプ場	池田2639-70	RC 72m ³ 7×4×2.6m	配水ポンプユニット φ 65×80mm 200V 5.5kW×2
3	池田山ポンプ場	池田2142-3	RC 200m ³ 5.9×6.9×5.6m (運転水位0.35~5.1m)	φ 50mm 220V 7.5kW×2
4	丸子南団地ポンプ場	丸子二丁目132-81	RC 100m ³ 6.5×5×3.1m (運転水位2.0~3.1m)	φ 50×40mm 200V 5.5kW×2
5	赤目ヶ谷ポンプ場	丸子6294-4	RC 300m ³ 9.8×5.8×6.8m (運転水位4.3~6.3m)	φ 80mm 200V 18.5kW×2
6	丸子大鉦ポンプ場	丸子5768-3	RC 27m ³ 4.72×2.72×2.32m (運転水位0.45~1.7m)	加圧ポンプユニット φ 32mm 200V 2.2kW×2
	駿河区合計 (6箇所)		899m ³	

清水区（清水地区）

区分	名 称	所在地	受水槽構造・形状	ポンプ設備
1	草薙団地水道	草薙350-119	RC 53m ³ 3.5×5×4m (運転水位1.0～4.0m)	φ 80mm 200V 11kW×2
2	馬走団地水道	馬走825-5	RC 22m ³ 3×3×2.5m (運転水位1.0～2.5m)	φ 50mm 200V 5.5kW×2
3	村松配水場	村松3872-1	RC 1,500m ³ 直径22m 深さ4.2m (運転水位0.5～3.5m)	φ 200mm 440V 95kW×3
4	つつじヶ丘団地水道	草薙220-70	RC 12m ³ 4×2×2m (運転水位1.0～2.0m)	φ 40mm 200V 3.7kW×2
5	日本平観光地 水道施設	村松3585-1		φ 50mm 200V 37kW×2
6	伊佐布ポンプ場	伊佐布233-3	RC 300m ³ 10×10×3m (運転水位1.0～2.87m)	φ 65mm 200V 15kW×2
7	庵原東部第1ポンプ場	清地205-1	RC 80m ³ 8×3.4×3m (運転水位1.0～3.0m)	φ 80mm 200V 22kW×2
8	庵原東部第2ポンプ場	清地1009-4	RC 80m ³ 6×4.5×3m (運転水位1.0～2.96m)	φ 65mm 200V 30kW×2
9	梅ヶ谷ポンプ場	梅ヶ谷650-2		φ 40mm 200V 3.7kW×2
10	北矢部ポンプ場	北矢部1391-6	SUS 12m ³ 2×3.5×2m (運転水位1.0～2.0m)	φ 32mm 200V 1.1kW×2
11	小河内第1ポンプ場	小河内2314-6	RC 200m ³ 5.2×6.7×3m×2槽 (運転水位1.0～3.0m)	φ 80mm 200V 37kW×2 φ 40mm 200V 5.5kW×2
12	小河内第2ポンプ場	小河内304-6	RC 250m ³ 4×9.2×3m×2槽 (運転水位1.0～3.0m)	φ 80mm 200V 22kW×2
13	小河内配水場	小河内3722-1	RC 500m ³ 5×27.3×3.7m (運転水位1.0～3.7m)	φ 50mm 200V 11kW×3
14	吉原中継ポンプ場	吉原1533-1	RC 200m ³ 7×5×3.5m×2槽 (運転水位1.0～3.3m)	φ 50mm 200V 15kW×2
	小計（清水地区） （14箇所）		3,209m ³	

清水区（蒲原地区）

区分	名 称	所在地	受水槽構造・形状	ポンプ設備
1	諏訪受水槽	蒲原一丁目4397-9	RC 8m ³ 2.5×2.5×1.2m (運転水位0.5～1.2m)	φ 40mm 200V 5.5kW×2
2	小金受水槽	蒲原小金667-10	RC 10m ³ 2.7×1.9×1.97m (運転水位0.5～1.97m)	φ 40mm 200V 3.7kW×2
	小計（蒲原地区） （2箇所）		18m ³	

清水区（由比地区）

区分	名 称	所在地	受水槽構造・形状	ポンプ設備
1	入山宅造加圧ポンプ	由比入山152-1		φ 40mm 200V 1.5kW×2
2	阿僧ポンプ場	由比阿僧35-1	RC 10m ³ 2×3×2m (運転水位0.5～2.0m)	φ 50mm 200V 5.5kW×2
3	西山寺ポンプ場	由比町屋原337-21	RC 20m ³ 5×2×2m (運転水位0.5～2.0m)	φ 65mm 200V 15kW×2 φ 50mm 200V 3.7kW×2
4	寺尾加圧施設	由比寺尾466-1	SUS 6m ³ 2×2×2m (運転水位0.5～2.0m)	φ 40mm 200V 2.2kW×2

区分	名称	所在地	受水槽構造・形状	ポンプ設備
5	林香寺加圧ポンプ	由比479-5地先		φ 50mm 200V 2.2kW×1
6	節井加圧ポンプ	由比481-14地先		φ 40mm 200V 2.2kW×1
7	天神橋加圧ポンプ	由比町屋原335-35地先		φ 80mm 200V 7.5kW×1
8	阿僧配水池加圧ポンプ	由比阿僧294		φ 50mm 200V 2.2kW×2
	小計（由比地区） （8箇所）		36m ³	
	清水区合計 （24箇所）		3,263m ³	

静岡市

	総計 （40箇所）		4,502m ³	
--	--------------	--	---------------------	--

(6) 水質監視装置

葵区

区分	設置箇所	所在地	竣工年月	監視項目
1	北沼上配水池	長尾217-1	平24. 3	残留塩素・濁度・色度
2	谷津山計器室	宮前町158-2	平24. 3	残留塩素・濁度・色度
3	西ヶ谷清掃工場	西ヶ谷553	平25. 3	残留塩素・濁度・色度
4	足久保せせらぎ公園	足久保口組280-15	平25. 3	残留塩素・濁度・色度
5	市宮辰起町改良団地	辰起町21-2	平29. 3	残留塩素・濁度・色度
6	静岡斎場	慈悲尾491	平29. 3	残留塩素・濁度・色度
7	住吉公園	一番町105	平30. 3	残留塩素・濁度・色度
8	田町南公園	田町五丁目11-4	平22. 3	残留塩素・濁度・色度
9	北安東二丁目公園	北安東二丁目12	平30. 3	残留塩素・濁度・色度
10	城内配水場	城内町7-9	平23. 3	残留塩素・濁度・色度
11	柳町取水場	柳町162-4	平23. 3	残留塩素・濁度・色度
12	服織取水場	千代二丁目4-13	平23. 3	残留塩素・濁度・色度
13	足久保団地取水場2号井	足久保口組3276-157	平23. 3	残留塩素・濁度・色度
14	口坂本配水場	口坂本503	平28. 3	残留塩素・濁度・色度
15	下渡取水場	渡543	平27. 3	残留塩素・濁度・色度
16	平野配水池	平野1158-2	平28. 3	残留塩素・濁度・色度
17	上落合配水池	上落合463	平28. 3	残留塩素・濁度・色度
18	大沢配水池	大沢296-1	平28. 3	残留塩素・濁度・色度
19	玉川南部桂山取水場	落合2308-4	平27. 3	残留塩素・濁度・色度
20	森谷沢配水池	牛妻2367-1	平27. 3	残留塩素・濁度・色度
21	笹子団地取水場	牛妻868-27	平28. 3	残留塩素・濁度・色度
22	八十岡第2取水場	足久保奥組244-1	平28. 3	残留塩素・濁度・色度
23	水見色配水池	水見色628	平28. 3	残留塩素・濁度・色度
	葵区合計	23箇所		

※区分14から23は、平成29年4月1日に簡易水道事業から経営統合した施設

駿河区

区分	設置箇所	所在地	竣工年月	監視項目
1	下川原公園	下川原六丁目24	平25. 3	残留塩素・濁度・色度
2	中島浄化センター	中島1711-1	平24. 3	残留塩素・濁度・色度
3	大谷雨水ポンプ場	大谷二丁目24-20	平26. 3	残留塩素・濁度・色度
4	馬淵二丁目緑地	馬淵二丁目43-1	平29. 3	残留塩素・濁度・色度
5	赤目ヶ谷ポンプ場	丸子6294	平23. 3	残留塩素・濁度・色度

区分	設置箇所	所在地	竣工年月	監視項目
6	有明公園	有明町10	平23. 3	残留塩素・濁度・色度
7	中原取水場	中原398	平23. 3	残留塩素・濁度・色度
駿河区合計		7箇所		

清水区（清水地区）

区分	設置箇所	所在地	竣工年月	監視項目
1	熊野公園	中之郷二丁目9	平25. 3	残留塩素・濁度・色度
2	三保ふれあい広場	三保3503	平26. 3	残留塩素・濁度・色度
3	鳥坂西公園	鳥坂1254-14	平27. 3	残留塩素・濁度・色度
4	宍原小学校	宍原919	平27. 3	残留塩素・濁度・色度
5	高山配水池	高山442-4	平28. 3	残留塩素・濁度・色度
6	谷津浄水場内 中町給水栓	八木間町2021	平28. 3	残留塩素・濁度・色度
7	谷津浄水場内 和田島給水栓	八木間町2021	平28. 3	残留塩素・濁度・色度
8	上原河川用地	上原一丁目6	平28. 3	残留塩素・濁度・色度
小計（清水地区）		8箇所		

清水区（蒲原地区）

区分	設置箇所	所在地	竣工年月	監視項目
1	神沢貯水槽	蒲原神沢364-1	平30. 3	残留塩素・濁度・色度
2	蒲原4号井场内	蒲原4968-15	平20. 3	残留塩素・濁度・色度・水圧
3	善福寺農業集落 排水処理施設	蒲原3851	平30. 3	残留塩素・濁度・色度
小計（蒲原地区）		3箇所		

清水区（由比地区）

区分	設置箇所	所在地	竣工年月	監視項目
1	阿僧送水ポンプ場	由比阿僧35-1	平29. 3	残留塩素・濁度・色度
小計（由比地区）		1箇所		
清水区合計		12箇所		

静岡市

総計	42箇所			
----	------	--	--	--



(水のキャラクター しずみい)

4 業 務

(1) 業務の状況(消費税抜き)

区 分		年 度	平成25年度	平成26年度	平成27年度	平成28年度	平成29年度
行 政 人 口	人		716,450	713,564	710,192	707,173	704,043
計 画 給 水 人 口	人		708,400	708,400	708,400	698,700	698,700
給 水 区 域 内 人 口	人		699,971	697,433	694,512	691,758	693,923
現 在 給 水 人 口	人		694,899	692,189	689,277	686,769	688,331
普 及 率 (現在給水人口/行政人口×100)	%		97.0	97.0	97.1	97.1	97.8
普 及 率 (現在給水人口/給水区域内人口×100)	%		99.3	99.2	99.2	99.3	99.2
給 水 戸 数	戸		288,972	290,908	293,148	295,527	300,303
年 間 取 水 量	m ³		85,713,556	83,282,326	82,925,674	82,618,284	83,099,121
1 日 平 均 取 水 量	m ³		234,832	228,171	226,573	226,351	227,669
年 間 配 水 量	m ³		83,519,523	81,150,502	80,802,980	80,503,459	80,971,987
1 日 最 大 配 水 量	m ³		250,898	245,965	240,848	239,676	240,689
1 日 平 均 配 水 量	m ³		228,821	222,330	220,773	220,557	221,841
配 水 能 力	m ³ /日		368,673	370,165	373,665	322,410	324,900
1 人 1 日 最 大 配 水 量 (1日最大配水量/現在給水人口×1,000)	ℓ		361	355	349	348	349
1 人 1 日 平 均 配 水 量 (1日平均配水量/現在給水人口×1,000)	ℓ		329	321	320	321	322
年 間 有 収 水 量	m ³		73,831,259	71,818,194	71,510,638	71,326,065	71,619,947
有 収 率 (年間有収水量/年間配水量×100)	%		88.4	88.5	88.5	88.6	88.5
導 送 配 水 管 延 長	導 水 管	m	18,798	18,798	18,798	19,040	19,040
	送 水 管	m	148,113	150,893	153,506	154,528	156,820
	配 水 管	m	2,379,582	2,391,442	2,396,440	2,403,178	2,410,828
	計	m	2,546,493	2,561,132	2,568,744	2,576,746	2,586,688

区 分		年 度					
		平成25年度	平成26年度	平成27年度	平成28年度	平成29年度	
年間消費電力量	kWh	33,038,455	33,781,176	33,340,413	33,313,414	32,690,416	
1m ³ 当たり消費電力量	kWh	0.3855	0.4056	0.4021	0.4032	0.3934	
施設利用率 (1日平均配水量/配水能力)	%	62.1	60.1	59.1	68.4	68.3	
負 荷 率 (1日平均配水量/1日最大配水量)	%	91.2	90.4	91.7	92.0	92.2	
最大稼働率 (1日最大配水量/配水能力)	%	68.1	66.4	64.5	74.3	74.1	
供給単価 (給水収益/年間有収水量)	円/ m ³	127.79	127.53	127.22	127.07	127.01	
給水原価 (総費用 - (受託工事費+材料及び不用品売却原価 +付帯事業費+下水道負担金+災害支援費 +特別損失)) / 有収水量	円/ m ³	117.48	118.08	114.05	112.69	116.09	
損益勘定職員1人当たり給水人口 (現在給水人口/損益勘定職員数)	人	4,343	4,353	4,281	4,548	4,197	
損益勘定職員1人当たり有収水量 (年間有収水量/損益勘定職員数)	m ³	461,445	451,687	444,165	472,358	436,707	
損益勘定職員1人当たり営業収益 (営業収益/損益勘定職員数)	千円	61,262	59,451	57,731	61,653	57,306	
労働分配率 (給与費(損益)/営業収益)	%	13.8	19.93	13.04	11.97	12.63	
職員給与費	千円	1,633,132	2,179,861	1,495,795	1,408,087	1,480,454	
職員1人当たり平均給与費 (職員給与費/職員数合計)	千円	8,375	11,065	7,555	7,411	7,293	
職 員 数	損益勘定職員数	人	160	159	161	151	164
	資本勘定職員数	人	35	38	37	39	39
	合 計	人	195	197	198	190	203

(注) 職員給与費は、職員給与費明細書の合計から消費税(通勤手当に係る)を除いた額である。
職員数は、職員給与費明細書の局長と一般職の合計である。

(2) 月別取水量・配水量・有収水量

(平成29年度)

年月	区分	水源取水量 (A)	配水量 (B)	有収水量 (C)	備 考
平成 29年	4月	6,830,996 ^{m³}	6,656,139 ^{m³}	5,740,048 ^{m³}	
	5月	7,062,689	6,881,901	5,957,250	
	6月	6,931,398	6,753,971	5,879,368	
	7月	7,381,499	7,192,551	6,045,840	年度内 一日最大配水量 240,689 (H29. 7. 3)
	8月	7,215,218	7,030,526	6,078,594	
	9月	6,770,269	6,596,967	6,282,081	
	10月	6,952,448	6,774,482	5,970,431	
	11月	6,728,111	6,555,888	6,010,221	
	12月	7,049,963	6,869,501	5,865,709	
30年	1月	6,955,103	6,777,069	6,132,518	
	2月	6,310,577	6,149,043	6,015,797	
	3月	6,910,850	6,733,949	5,642,090	
平成29年度 計		83,099,121	80,971,987	71,619,947	有収率 (C/B) 88.5%
(参考) 平成28年度		82,618,284	80,503,459	71,326,065	有収率 (C/B) 88.6%

(3) 水質状況

水質検査結果

(平成29年度)

地 区		葵区・駿河区平均		清水区平均		平成29年4月1日に簡易水道事業から経営統合した施設	
項 目	基 準 値	給 水 栓	給 水 栓	給 水 栓	給 水 栓	給 水 栓	給 水 栓
一 般 細 菌	100 個/ml以下	1 個/ml未満	1 個/ml未満	1 個/ml未満	1 個/ml未満	1 個/ml未満	1 個/ml未満
大 腸 菌	検出されないこと	0/264 (検出回数/検査回数)	0/122 (検出回数/検査回数)	0/228 (検出回数/検査回数)	0/228 (検出回数/検査回数)	0/228 (検出回数/検査回数)	0/228 (検出回数/検査回数)
カドミウム及びその化合物	0.003 mg/l以下	0.0001 mg/l未満	0.0001 mg/l未満	0.0001 mg/l未満	0.0001 mg/l未満	0.0001 mg/l未満	0.0001 mg/l未満
水銀及びその化合物	0.0005 mg/l以下	0.00005 mg/l未満	0.00005 mg/l未満	0.00005 mg/l未満	0.00005 mg/l未満	0.00005 mg/l未満	0.00005 mg/l未満
セレン及びその化合物	0.01 mg/l以下	0.0008 mg/l	0.0005 mg/l未満	0.0005 mg/l未満	0.0008 mg/l	0.0008 mg/l	0.0008 mg/l
鉛及びその化合物	0.01 mg/l以下	0.0005 mg/l未満	0.0005 mg/l未満	0.0005 mg/l未満	0.0005 mg/l未満	0.0005 mg/l未満	0.0005 mg/l未満
ヒ素及びその化合物	0.01 mg/l以下	0.0003 mg/l未満	0.0003 mg/l未満	0.0003 mg/l未満	0.0003 mg/l未満	0.0003 mg/l未満	0.0003 mg/l未満
六価クロム化合物	0.05 mg/l以下	0.0005 mg/l未満	0.0005 mg/l未満	0.0005 mg/l未満	0.0005 mg/l未満	0.0005 mg/l未満	0.0005 mg/l未満
亜硝酸態窒素	0.04 mg/l以下	0.004 mg/l未満	0.004 mg/l未満	0.004 mg/l未満	0.004 mg/l未満	0.004 mg/l未満	0.004 mg/l未満
シアン化物イオン及び塩化シアン	0.01 mg/l以下	0.001 mg/l未満	0.001 mg/l未満	0.001 mg/l未満	0.001 mg/l未満	0.001 mg/l未満	0.001 mg/l未満
硝酸態窒素及び亜硝酸態窒素	10 mg/l以下	0.5 mg/l	0.7 mg/l	0.5 mg/l	0.5 mg/l	0.5 mg/l	0.5 mg/l
フッ素及びその化合物	0.8 mg/l以下	0.08 mg/l	0.05 mg/l未満	0.05 mg/l未満	0.06 mg/l	0.06 mg/l	0.06 mg/l
ホウ素及びその化合物	1.0 mg/l以下	0.033 mg/l	0.027 mg/l	0.027 mg/l	0.034 mg/l	0.034 mg/l	0.034 mg/l
四 塩 化 炭 素	0.002 mg/l以下	0.0002 mg/l未満	0.0002 mg/l未満	0.0002 mg/l未満	0.0002 mg/l未満	0.0002 mg/l未満	0.0002 mg/l未満
1,4-ジ オ キ サ ン	0.05 mg/l以下	0.0005 mg/l未満	0.0005 mg/l未満	0.0005 mg/l未満	0.0005 mg/l未満	0.0005 mg/l未満	0.0005 mg/l未満
シス-1,2-ジクロロエチレン及びトランス-1,2-ジクロロエチレン	0.04 mg/l以下	0.001 mg/l未満	0.001 mg/l未満	0.001 mg/l未満	0.001 mg/l未満	0.001 mg/l未満	0.001 mg/l未満
ジクロロメタン	0.02 mg/l以下	0.001 mg/l未満	0.001 mg/l未満	0.001 mg/l未満	0.001 mg/l未満	0.001 mg/l未満	0.001 mg/l未満
テトラクロロエチレン	0.01 mg/l以下	0.001 mg/l未満	0.001 mg/l未満	0.001 mg/l未満	0.001 mg/l未満	0.001 mg/l未満	0.001 mg/l未満
トリクロロエチレン	0.01 mg/l以下	0.001 mg/l未満	0.001 mg/l未満	0.001 mg/l未満	0.001 mg/l未満	0.001 mg/l未満	0.001 mg/l未満
ペ ン ゼ ン	0.01 mg/l以下	0.001 mg/l未満	0.001 mg/l未満	0.001 mg/l未満	0.001 mg/l未満	0.001 mg/l未満	0.001 mg/l未満
塩 素 酸	0.6 mg/l以下	0.06 mg/l未満	0.06 mg/l未満	0.06 mg/l未満	0.06 mg/l	0.06 mg/l	0.06 mg/l
ク ロ ロ 酢 酸	0.02 mg/l以下	0.002 mg/l未満	0.002 mg/l未満	0.002 mg/l未満	0.002 mg/l	0.002 mg/l	0.002 mg/l
ク ロ ロ ホ ル ム	0.06 mg/l以下	0.001 mg/l未満	0.005 mg/l	0.005 mg/l	0.001 mg/l	0.001 mg/l	0.001 mg/l
ジ ク ロ ロ 酢 酸	0.03 mg/l以下	0.002 mg/l未満	0.002 mg/l未満	0.002 mg/l未満	0.002 mg/l	0.002 mg/l	0.002 mg/l
ジ ブ ロ モ ク ロ ロ メ タ ン	0.1 mg/l以下	0.001 mg/l未満	0.001 mg/l未満	0.001 mg/l未満	0.001 mg/l	0.001 mg/l	0.001 mg/l
臭 素 酸	0.01 mg/l以下	0.001 mg/l未満	0.001 mg/l未満	0.001 mg/l未満	0.001 mg/l	0.001 mg/l	0.001 mg/l
総 ト リ ハ ロ メ タ ン	0.1 mg/l以下	0.001 mg/l未満	0.007 mg/l	0.007 mg/l	0.002 mg/l	0.002 mg/l	0.002 mg/l
ト リ ク ロ ロ 酢 酸	0.03 mg/l以下	0.002 mg/l未満	0.002 mg/l	0.002 mg/l	0.002 mg/l	0.002 mg/l	0.002 mg/l
ブ ロ モ ジ ク ロ ロ メ タ ン	0.03 mg/l以下	0.001 mg/l未満	0.002 mg/l	0.002 mg/l	0.001 mg/l	0.001 mg/l	0.001 mg/l
ブ ロ モ ホ ル ム	0.09 mg/l以下	0.001 mg/l未満	0.001 mg/l	0.001 mg/l	0.001 mg/l	0.001 mg/l	0.001 mg/l
ホ ル ム ア ル デ ヒ ド	0.08 mg/l以下	0.004 mg/l未満	0.004 mg/l	0.004 mg/l	0.004 mg/l	0.004 mg/l	0.004 mg/l
亜鉛及びその化合物	1.0 mg/l以下	0.005 mg/l未満	0.005 mg/l	0.005 mg/l	0.005 mg/l	0.005 mg/l	0.005 mg/l
アルミニウム及びその化合物	0.2 mg/l以下	0.005 mg/l未満	0.041 mg/l	0.041 mg/l	0.013 mg/l	0.013 mg/l	0.013 mg/l
鉄及びその化合物	0.3 mg/l以下	0.005 mg/l未満	0.005 mg/l	0.005 mg/l	0.005 mg/l	0.005 mg/l	0.005 mg/l
銅及びその化合物	1.0 mg/l以下	0.005 mg/l未満	0.005 mg/l	0.005 mg/l	0.005 mg/l	0.005 mg/l	0.005 mg/l
ナトリウム及びその化合物	200 mg/l以下	5 mg/l	7 mg/l	7 mg/l	5 mg/l	5 mg/l	5 mg/l
マンガン及びその化合物	0.05 mg/l以下	0.0003 mg/l未満	0.0003 mg/l	0.0003 mg/l	0.0003 mg/l	0.0003 mg/l	0.0003 mg/l
塩 化 物 イ オ ン	200 mg/l以下	1 mg/l	7 mg/l	7 mg/l	2 mg/l	2 mg/l	2 mg/l
カルシウム、マグネシウム等(硬度)	300 mg/l以下	76 mg/l	55 mg/l	55 mg/l	55 mg/l	55 mg/l	55 mg/l
蒸 発 残 留 物	500 mg/l以下	120 mg/l	105 mg/l	105 mg/l	94 mg/l	94 mg/l	94 mg/l
陰 イ オ ン 界 面 活 性 剤	0.2 mg/l以下	0.02 mg/l未満	0.02 mg/l	0.02 mg/l	0.02 mg/l	0.02 mg/l	0.02 mg/l
ジエオスミン ※1	0.00001 mg/l以下	0.000001mg/l未満	0.000001mg/l	0.000001mg/l	0.000001mg/l	0.000001mg/l	0.000001mg/l
2-メチルイソホーネオール ※2	0.00001 mg/l以下	0.000001mg/l未満	0.000001mg/l	0.000001mg/l	0.000001mg/l	0.000001mg/l	0.000001mg/l
非 イ オ ン 界 面 活 性 剤	0.02 mg/l以下	0.005 mg/l未満	0.005 mg/l	0.005 mg/l	0.005 mg/l	0.005 mg/l	0.005 mg/l
フ ェ ノ ー ル 類	0.005 mg/l以下	0.0001 mg/l未満	0.0001 mg/l	0.0001 mg/l	0.0001 mg/l	0.0001 mg/l	0.0001 mg/l
有機物(全有機炭素(TOC)の量)	3 mg/l以下	0.2 mg/l未満	0.2 mg/l	0.2 mg/l	0.2 mg/l	0.2 mg/l	0.2 mg/l
p H 値	5.8以上 8.6以下	7.7	7.6	7.6	7.5	7.5	7.5
味	異常でないこと	0/264(検出回数/検査回数)	0/122(検出回数/検査回数)	0/228(検出回数/検査回数)	0/228(検出回数/検査回数)	0/228(検出回数/検査回数)	0/228(検出回数/検査回数)
臭	異常でないこと	0/264(検出回数/検査回数)	0/122(検出回数/検査回数)	0/228(検出回数/検査回数)	0/228(検出回数/検査回数)	0/228(検出回数/検査回数)	0/228(検出回数/検査回数)
色	5 度以下	0.5 度 未満	0.5 度 未満	0.5 度 未満	0.5 度 未満	0.5 度 未満	0.5 度 未満
濁	2 度以下	0.1 度 未満	0.1 度 未満	0.1 度 未満	0.1 度 未満	0.1 度 未満	0.1 度 未満
残 留 塩 素	0.1 mg/l以上	0.30 mg/l	0.32 mg/l	0.32 mg/l	0.24 mg/l	0.24 mg/l	0.24 mg/l

備考
 ※1 正式名：(4S, 4aS, 8aR)-オキサド-4, 8a-ジメチルテトラヒド-4a(2H)-オール
 ※2 正式名：1, 2, 7, 7-テトラフルビシロ[2, 2, 1]ヘプタン-2-オール
 ※ 残留塩素は水質基準項目ではありません。

(4) 給水装置工事の完成検査・漏水調査状況

① 給水装置工事の完成検査受付件数

年度 区分	平成25年度	平成26年度	平成27年度	平成28年度	平成29年度
新設工事	5,384 件	4,605 件	4,704 件	4,431 件	4,361 件
改造工事	4,770 件	4,480 件	4,620 件	4,392 件	4,251 件
撤 去	1,154 件	902 件	1,077 件	878 件	999 件
計	11,308 件	9,987 件	10,401 件	9,701 件	9,611 件

② 漏水調査

年度 区分	平成25年度	平成26年度	平成27年度	平成28年度	平成29年度	
調査場所	静岡駅北部地区、北部地区、西奈地区、安倍口地区、羽鳥地区、静岡駅南部地区、南部地区、丸子地区、用宗地区、有度地区、辻・江尻・入江地区、浜田・岡・船越・清水地区、三保・折戸・駒越地区、蒲原地区、由比地区	静岡駅北部地区、東静岡駅北部地区、西奈地区、安倍口地区、羽鳥地区、東静岡駅南部地区、丸子地区、用宗地区、飯田・高部地区、辻・江尻・入江地区、浜田・岡・船越・清水地区、袖師・庵原地区、興津・小島・両河内地区、由比地区	静岡駅北部地区、西奈地区、羽鳥地区、東静岡駅南部地区、南部地区、丸子地区、有度地区、浜田・岡・船越・清水地区、由比地区	静岡駅北部地区、北部地区、西奈地区、羽鳥地区、東静岡駅北部地区、東静岡駅南部地区、丸子地区、用宗地区、飯田・高部地区、辻・江尻・入江地区、浜田・岡・船越・清水地区、三保・折戸・駒越地区、蒲原地区、由比地区	静岡駅北部地区、北部地区、西奈地区、安倍口地区、羽鳥地区、静岡駅南部地区、南部地区、丸子地区、用宗地区、有度地区、辻・江尻・入江地区、浜田・岡・船越・清水地区、袖師・庵原地区、興津・小島・両河内地区、由比地区	
調査距離	1,617 km	1,425 km	1,080 km	1,470 km	1,655 km	
漏水件数	515 件	625 件	355 件	682 件	608 件	
配水管系	管 体	20 件	11 件	12 件	21 件	21 件
	仕切弁	1 件	8 件	2 件	5 件	19 件
	消火栓	3 件	14 件	5 件	11 件	6 件
	小 計	24 件	33 件	19 件	37 件	46 件
給水管系	分水栓	14 件	8 件	15 件	12 件	27 件
	管 体	265 件	323 件	175 件	404 件	279 件
	止水栓	56 件	42 件	27 件	48 件	102 件
	メーター	152 件	187 件	109 件	151 件	133 件
	宅地内	0 件	23 件	6 件	28 件	7 件
	不用管	4 件	7 件	4 件	2 件	14 件
	その他	0 件	2 件	0 件	0 件	0 件
小 計	491 件	592 件	336 件	645 件	562 件	

(5) 検針業務

検針業務

区 分	内 容	備 考
検針方法	隔月・委託	
委託人員	81名	時間計測業務を含む。 法人1社を含む。
1人1か月 受持件数(平均)	2,048 件	”

(注) 委託人員は年度末の人員である。

(6) 現行料金表

水道料金 (1か月単位)

平成26年 4月 1日改定

(ア) 基本料金 (消費税込み)

メーターの口径	金額
13 mm	410.40 円
20 mm	
25 mm	669.60 円
30 mm	2,062.80 円
40 mm	
50 mm	3,056.40 円
75 mm	7,624.80 円
100 mm	12,981.60 円
150 mm	28,393.20 円
200 mm	

(イ) 従量料金 (消費税込み)

区分	1 m ³ 当たり
10 m ³ までの分	64.80 円
10 m ³ を超え 20 m ³ までの分	115.56 円
20 m ³ を超え 50 m ³ までの分	153.36 円
50 m ³ を超え100 m ³ までの分	178.20 円
100 m ³ を超え500 m ³ までの分	197.64 円
500 m ³ を超える分	210.60 円

(7) ランク別給水件数・水量・料金内訳

①静岡地区

(平成29年度)

区分	延件数	構成比	使用水量	構成比	料金	構成比	1件当たり 平均使用量	1m ³ 当たり 供給単価
m ³	件	%	m ³	%	円	%	m ³	円
0～ 5	532,350	22.06	1,132,757	2.51	296,325,300	4.79	2.13	261.60
6～ 10	425,373	17.62	3,235,731	7.18	387,407,180	6.27	7.61	119.73
11～ 20	691,131	28.64	10,463,305	23.21	1,148,337,570	18.58	15.14	109.75
21～ 50	702,713	29.11	20,251,429	44.93	2,519,387,030	40.77	28.82	124.41
51～ 100	43,473	1.80	2,722,259	6.04	401,662,450	6.50	62.62	147.55
101～ 500	15,109	0.63	2,956,660	6.56	541,570,540	8.76	195.69	183.17
501～ 1,000	2,044	0.09	1,414,997	3.14	281,715,940	4.56	692.27	199.09
1,001～ 2,000	1,022	0.04	1,415,429	3.14	291,587,600	4.72	1,384.96	206.01
2,001～ 3,000	202	0.01	489,767	1.09	102,479,800	1.66	2,424.59	209.24
3,001～ 4,000	86	0.00	294,856	0.65	61,817,890	1.00	3,428.56	209.65
4,001～ 5,000	48	0.00	217,597	0.48	45,888,570	0.74	4,533.27	210.89
5,001～ 10,000	68	0.00	482,700	1.07	101,984,380	1.65	7,098.53	211.28
10,001以上	0	0.00	0	0.00	0	0.00	0.00	0.00
計	2,413,619	100.00	45,077,487	100.00	6,180,164,250	100.00	18.68	137.10

②清水地区

(平成29年度)

区分	延件数	構成比	使用水量	構成比	料金	構成比	1件当たり 平均使用量	1m ³ 当たり 供給単価
m ³	件	%	m ³	%	円	%	m ³	円
0～ 5	217,022	18.23	466,381	1.92	123,332,150	3.72	2.15	264.45
6～ 10	189,428	15.91	1,453,875	5.99	174,200,840	5.25	7.68	119.82
11～ 20	350,214	29.42	5,317,417	21.93	585,255,960	17.64	15.18	110.06
21～ 50	394,661	33.15	11,558,239	47.68	1,445,625,660	43.57	29.29	125.07
51～ 100	28,204	2.37	1,718,153	7.09	253,062,050	7.63	60.92	147.29
101～ 500	9,167	0.77	1,519,514	6.27	281,893,170	8.50	165.76	185.52
501～ 1,000	1,007	0.09	692,842	2.86	138,915,060	4.19	688.03	200.50
1,001～ 2,000	522	0.05	710,036	2.93	146,365,750	4.41	1,360.22	206.14
2,001～ 3,000	132	0.01	316,652	1.31	65,846,740	1.98	2,398.88	207.95
3,001～ 4,000	53	0.00	184,849	0.76	38,755,640	1.17	3,487.72	209.66
4,001～ 5,000	29	0.00	125,570	0.52	26,394,990	0.80	4,330.00	210.20
5,001～ 10,000	21	0.00	179,226	0.74	37,933,760	1.14	8,534.57	211.65
10,001以上	0	0.00	0	0.00	0	0.00	0.00	0.00
計	1,190,460	100.00	24,242,754	100.00	3,317,581,770	100.00	20.36	136.85

③蒲原地区

(平成29年度)

区分	延件数	構成比	使用水量	構成比	料金	構成比	1件当たり 平均使用量	1m ³ 当たり 供給単価
m ³		%		%		%	m ³	円
0～ 5	10,385	17.68	16,483	1.18	5,605,090	2.87	1.59	340.05
6～ 10	7,502	12.78	58,476	4.21	7,000,520	3.59	7.79	119.72
11～ 20	15,079	25.68	230,619	16.63	25,394,940	13.03	15.29	110.12
21～ 50	23,253	39.61	708,774	51.10	89,142,740	45.74	30.48	125.77
51～ 100	1,923	3.28	118,404	8.54	17,297,700	8.88	61.57	146.09
101～ 500	426	0.73	87,685	6.32	16,324,850	8.38	205.83	186.18
501～ 1,000	78	0.13	56,536	4.08	11,400,210	5.85	724.82	201.65
1,001～ 2,000	48	0.08	72,547	5.23	14,903,140	7.65	1,511.40	205.43
2,001～ 3,000	17	0.03	37,628	2.71	7,815,270	4.01	2,213.41	207.70
3,001～ 4,000	0	0.00	0	0.00	0	0.00	0.00	0.00
4,001～ 5,000	0	0.00	0	0.00	0	0.00	0.00	0.00
5,001～ 10,000	0	0.00	0	0.00	0	0.00	0.00	0.00
10,001以上	0	0.00	0	0.00	0	0.00	0.00	0.00
計	58,711	100.00	1,387,152	100.00	194,884,460	100.00	23.63	140.49

④由比地区

(平成29年度)

区分	延件数	構成比	使用水量	構成比	料金	構成比	1件当たり 平均使用量	1m ³ 当たり 供給単価
m ³		%		%		%	m ³	円
0～5	6,828	18.85	10,358	1.14	3,600,370	2.73	1.52	347.59
6～10	3,959	10.93	30,602	3.35	3,659,260	2.78	7.73	119.58
11～20	9,267	25.59	143,166	15.69	15,726,720	11.95	15.45	109.85
21～50	14,442	39.88	437,722	47.97	54,962,960	41.77	30.31	125.57
51～100	1,331	3.68	82,213	9.01	12,058,000	9.16	61.77	146.67
101～500	294	0.81	66,881	7.33	12,416,820	9.44	227.49	185.66
501～ 1,000	43	0.12	31,512	3.45	6,339,890	4.82	732.84	201.19
1,001～ 2,000	29	0.08	39,445	4.32	8,074,940	6.14	1,360.17	204.71
2,001～ 3,000	6	0.02	14,021	1.54	2,914,830	2.22	2,336.83	207.89
3,001～ 4,000	2	0.01	7,671	0.84	1,599,760	1.22	3,835.50	208.55
4,001～ 5,000	6	0.02	26,305	2.88	5,492,570	4.17	0.00	0.00
5,001～ 10,000	4	0.01	22,658	2.48	4,740,270	3.60	0.00	0.00
10,001以上	0	0.00	0	0.00	0	0.00	0.00	0.00
計	36,211	100.00	912,554	100.00	131,586,390	100.00	25.20	144.20

(8) 口径別給水件数・水量・料金内訳

①静岡地区

(平成29年度)

区 分	延 件 数	使 用 水 量	料 金
13 mm	177,296 ^件	2,718,449 ^{m³}	344,468,290 ^円
20 mm	2,069,642	32,452,398	4,044,849,620
25 mm	117,354	3,474,095	531,220,160
40 mm	22,932	2,972,815	568,521,660
50 mm	5,840	1,173,704	231,555,190
75 mm	1,248	1,104,426	231,428,900
100 mm	324	631,818	134,208,140
150 mm	84	232,894	50,699,940
定期小計	2,394,720	44,760,599	6,136,951,900
随時分	18,933	338,832	47,453,510
減 額	△ 34	△ 21,944	△ 4,241,160
合 計	2,413,619	45,077,487	6,180,164,250

②清水地区

(平成29年度)

区 分	延 件 数	使 用 水 量	料 金
13 mm	213,216 ^件	3,561,014 ^{m³}	443,704,560 ^円
20 mm	872,254	15,202,358	1,890,605,370
25 mm	65,922	1,790,009	270,467,840
30 mm	1,196	26,492	4,710,640
40 mm	16,040	1,347,998	253,952,240
50 mm	9,014	1,100,745	214,076,530
75 mm	5,544	682,519	134,691,540
100 mm	240	257,518	55,205,180
150 mm	36	138,955	30,018,720
200 mm	12	11,897	2,715,040
定期小計	1,183,474	24,119,505	3,300,147,660
随時分	7,006	139,844	20,710,570
減 額	△ 20	△ 16,595	△ 3,276,460
合 計	1,190,460	24,242,754	3,317,581,770

③蒲原地区

(平成29年度)

区 分	延 件 数	使 用 水 量	料 金
13 mm	42,634 ^件	811,262 ^{m³}	102,714,230 ^円
20 mm	13,580	278,298	34,772,510
25 mm	1,268	56,594	9,011,660
30 mm	352	12,002	2,117,230
40 mm	394	110,276	21,856,590
50 mm	144	57,295	11,583,990
75 mm	110	53,365	11,366,960
100 mm	12	2,228	542,700
定期小計	58,494	1,381,320	193,965,870
随時分	217	7,254	1,205,950
減 額	0	△ 1,422	△ 287,360
合 計	58,711	1,387,152	194,884,460

④由比地区

(平成29年度)

区 分	延 件 数	使 用 水 量	料 金
13 mm	27,766 ^件	519,479 ^{m³}	66,252,480 ^円
20 mm	7,046	167,328	21,210,890
25 mm	826	45,933	7,756,520
40 mm	266	62,671	12,265,910
50 mm	132	92,127	18,946,740
75 mm	44	14,530	3,129,060
100 mm	0	0	0
定期小計	36,080	902,068	129,561,600
随時分	131	11,090	2,141,220
減 額	0	△ 604	△ 116,430
合 計	36,211	912,554	131,586,390

(9) 上下水道お客様サービスセンター受付状況

(平成29年度)

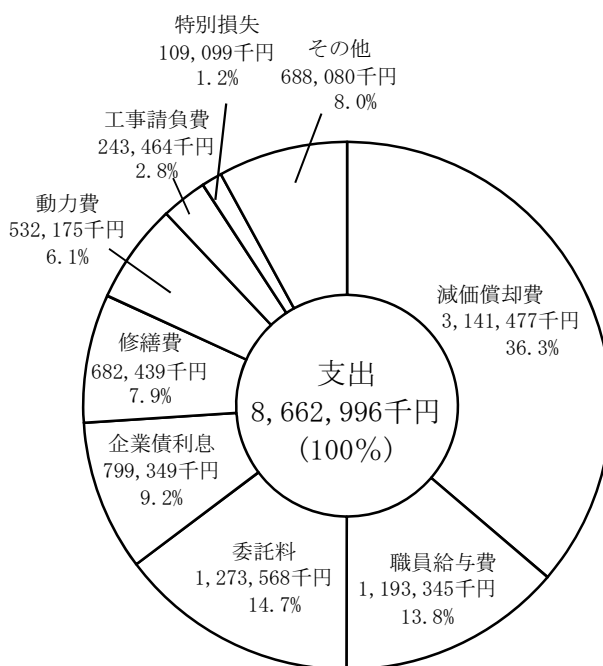
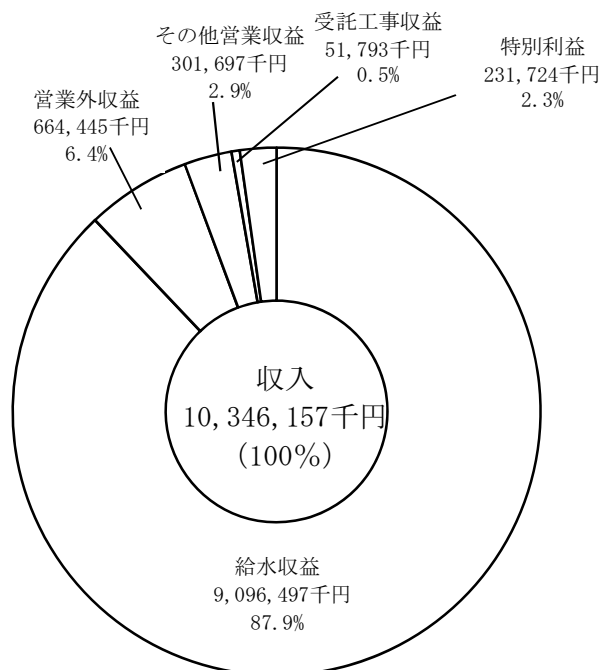
区分 年月	受付状況			
	電話	F A X	メール	受付合計
29年4月	5,202 件	1,209 件	965 件	7,376 件
5月	3,898	775	343	5,016
6月	4,040	724	383	5,147
7月	3,642	801	334	4,777
8月	3,719	736	371	4,826
9月	3,832	787	384	5,003
10月	3,853	796	333	4,982
11月	3,377	791	310	4,478
12月	3,303	579	300	4,182
30年1月	3,749	718	384	4,851
2月	4,631	874	464	5,969
3月	9,369	1,443	1,357	12,169
合 計	52,615	10,233	5,928	68,776

5 財 務

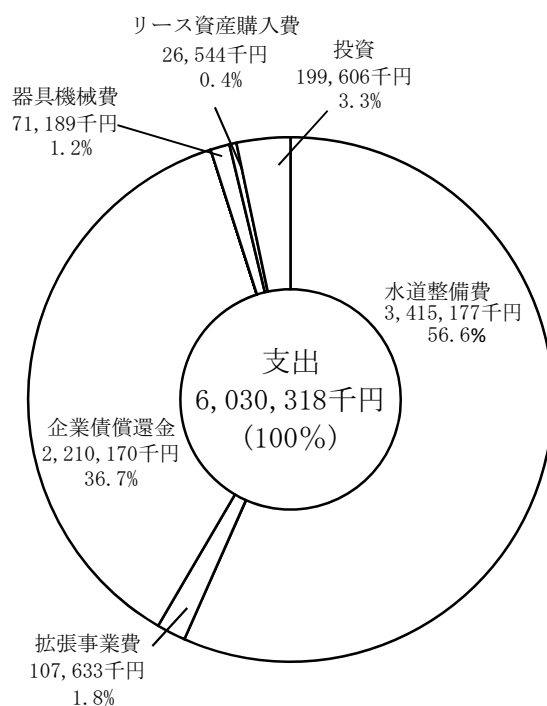
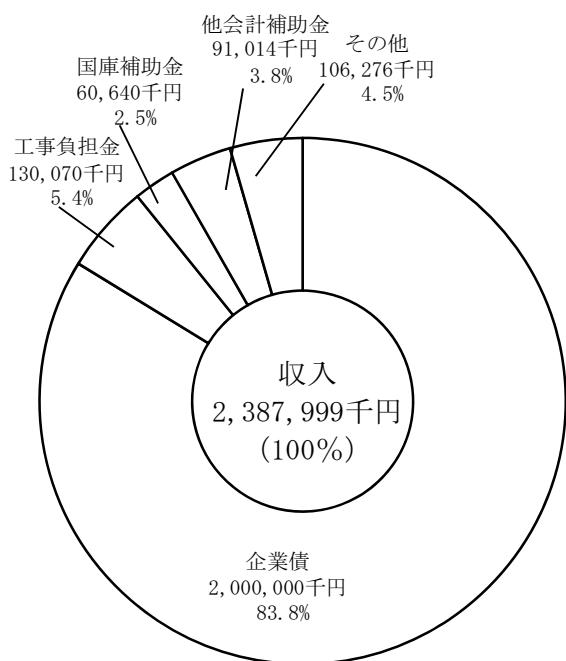
(1) 財務状況の分析

平成29年度

収益的収支（消費税抜き）



資本的収支（消費税込み）



※単位未満四捨五入により合計が一致しない場合がある

(2) 収益明細(消費税抜き)

科目	年度		年度	
	平成25年度	構成比率	平成26年度	構成比率
	円	%	円	%
営業収益	9,801,899,003	99.5	9,452,671,330	95.5
給水収益	9,434,694,987	95.7	9,158,876,083	92.6
水道料金	9,434,694,987	95.7	9,158,876,083	92.6
受託工事収益	71,197,686	0.8	64,319,068	0.6
その他営業収益	296,006,330	3.0	229,476,179	2.3
営業外収益	50,983,792	0.5	438,182,619	4.4
受取利息 及び配当金	23,770,201	0.2	22,019,886	0.2
他会計補助金	16,905,890	0.2	8,473,717	0.1
長期前受金戻入	—	—	385,327,307	3.9
補助金	0	0.0	14,524,000	0.1
雑収益	10,307,701	0.1	7,837,709	0.1
特別利益	8,693,535	0.0	4,588,114	0.1
固定資産売却益	8,693,535	0.0	4,588,114	0.1
その他特別利益	0	0.0	0	0.0
合計	9,861,576,330	100.0	9,895,442,063	100.0

平成27年度	構成比率	平成28年度	構成比率	平成29年度	構成比率
円	%	円	%	円	%
9,359,679,476	94.6	9,375,745,654	94.6	9,449,987,419	91.3
9,097,740,267	91.4	9,063,679,643	91.4	9,096,497,254	87.9
9,097,740,267	91.4	9,063,679,643	91.4	9,096,497,254	87.9
65,061,720	0.7	66,082,843	0.7	51,792,952	0.5
196,877,489	2.5	245,983,168	2.5	301,697,213	2.9
452,709,938	5.4	539,180,915	5.4	664,445,272	6.4
15,426,983	0.1	5,249,149	0.1	4,715,146	0.1
11,319,957	0.9	90,399,749	0.9	148,618,823	1.4
401,744,205	3.7	370,404,177	3.7	449,921,680	4.3
0	0.0	0	0.0	0	0.0
24,218,793	0.7	73,127,840	0.7	61,189,623	0.6
0	0.0	194,400	0.0	231,724,264	2.3
0	0.0	0	0.0	231,724,264	2.3
0	0.0	194,400	0.0	0	0.0
9,812,389,414	100.0	9,915,120,969	100.0	10,346,156,955	100.0

(3) 費用明細(消費税抜き)

科目	年度		年度	
	平成25年度	構成比率	平成26年度	構成比率
	円	%	円	%
営業費用	8,022,164,596	88.0	7,751,123,379	80.7
原水費	416,125,902	4.6	526,684,322	5.5
浄水費	698,010,972	7.7	776,516,257	8.1
配水費	1,238,532,278	13.6	1,209,031,991	12.6
給水費	1,314,601,969	14.4	1,149,847,947	12.0
受託工事費	59,182,107	0.7	57,714,380	0.6
業務費	915,506,893	10.0	682,306,566	7.1
総係費	567,678,495	6.2	445,897,964	4.6
減価償却費	2,675,682,720	29.3	2,809,556,067	29.2
資産減耗費	135,491,860	1.5	92,329,685	1.0
その他営業費用	1,351,400	0.0	1,238,200	0.0
営業外費用	948,028,146	10.3	919,130,875	9.5
支払利息及び 企業債取扱諸費	934,391,904	10.2	908,317,895	9.4
自己資本造成費	0	0.0	0	0.0
雑支出	13,636,242	0.1	10,812,980	0.1
災害支援費	0	0.0	0	0.0
特別損失	149,628,321	1.7	946,862,000	9.8
過年度損益修正損	0	0.0	0	0.0
その他特別損失	149,628,321	1.7	946,862,000	9.8
合計	9,119,821,063	100.0	9,617,116,254	100.0
当期純利益	741,755,267	—	278,325,809	—

平成27年度	構成比率	平成28年度	構成比率	平成29年度	構成比率
円	%	円	%	円	%
7,467,574,291	89.5	7,398,182,356	89.9	7,748,182,033	89.5
426,590,346	5.1	382,168,466	4.6	416,305,210	4.8
760,855,496	9.1	723,596,777	8.8	744,511,068	8.6
1,050,830,773	12.6	1,150,990,670	14.0	1,235,906,668	14.3
1,032,895,254	12.4	854,413,527	10.4	835,707,632	9.6
64,887,985	0.8	63,414,482	0.8	58,640,810	0.7
656,661,769	7.9	590,978,394	7.2	623,703,603	7.2
490,069,924	5.9	513,488,331	6.2	568,748,417	6.6
2,850,970,668	34.1	3,044,575,251	37.0	3,141,476,902	36.3
132,373,876	1.6	73,164,358	0.9	121,802,423	1.4
1,438,200	0.0	1,392,100	0.0	1,379,300	0.0
885,085,416	10.5	832,802,797	10.1	805,714,839	9.3
872,589,833	10.4	819,514,312	9.9	799,349,061	9.2
0	0.0	0	0.0	0	0.0
12,495,583	0.1	6,664,388	0.1	6,365,778	0.1
0	0.0	6,624,097	0.1	0	0.0
0	0.0	0	0.0	109,098,793	1.2
0	0.0	0	0.0	8,136	0.0
0	0.0	0	0.0	109,090,657	1.2
8,352,659,707	100.0	8,230,985,153	100.0	8,662,995,665	100.0
1,459,729,707	—	1,684,135,816	—	1,683,161,290	—

(4) 要素別総費用分析表

科目	年度	平成25年度	構成比率	平成26年度	構成比率
		円	%	円	%
職員給与費		1,352,905,347	14.8	1,153,762,824	12.0
動力費		535,162,264	5.9	611,706,232	6.4
修繕費		1,005,209,204	11.0	1,113,888,628	11.6
材料費		194,141,084	2.1	155,906,161	1.6
薬品費		44,453,277	0.5	43,316,733	0.5
委託料		1,523,925,971	16.7	1,231,075,330	12.8
工事請負費		276,035,978	3.0	204,598,545	2.1
減価償却費		2,675,682,720	29.3	2,809,556,067	29.2
資産減耗費		135,491,860	1.5	92,329,685	1.0
支払利息		934,391,904	10.3	908,317,895	9.4
自己資本造成費		0	0.0	0	0.0
その他		442,421,452	4.9	1,292,658,154	13.4
合計		9,119,821,061	100.0	9,617,116,254	100.0

平成27年度	構成比率	平成28年度	構成比率	平成29年度	構成比率
円	%	円	%	円	%
1, 220, 764, 124	14. 6	1, 122, 065, 290	13. 6	1, 193, 344, 647	13. 8
557, 996, 770	6. 7	470, 172, 993	5. 7	532, 174, 848	6. 1
892, 487, 180	10. 7	784, 701, 352	9. 5	682, 439, 497	7. 9
148, 520, 010	1. 8	154, 406, 530	1. 9	200, 259, 970	2. 3
44, 494, 631	0. 5	43, 139, 760	0. 5	47, 118, 630	0. 5
1, 143, 021, 389	13. 7	1, 166, 693, 972	14. 2	1, 273, 568, 232	14. 7
150, 764, 638	1. 8	228, 833, 605	2. 8	243, 464, 162	2. 8
2, 850, 970, 668	34. 1	3, 044, 575, 251	37. 0	3, 141, 476, 902	36. 3
132, 373, 876	1. 6	73, 164, 358	0. 9	121, 802, 423	1. 4
872, 589, 833	10. 4	819, 514, 312	10. 0	799, 349, 061	9. 2
0	0. 0	0	0. 0	0	0. 0
338, 676, 588	4. 1	323, 717, 730	3. 9	427, 997, 293	5. 0
8, 352, 659, 707	100. 0	8, 230, 985, 153	100. 0	8, 662, 995, 665	100. 0

(5) 資本的収支計算表（消費税込み）

科 目	年 度		平成25年度		平成26年度	
			円	%	円	%
企 業 債			2,600,000,000	90.2	2,388,000,000	92.6
国 庫 補 助 金			145,826,000	5.1	51,250,000	2.0
他 会 計 補 助 金			20,907,000	0.7	21,073,000	0.8
工 事 負 担 金			115,053,845	4.0	119,454,966	4.6
そ の 他 収 入			8,938	0.0	1,526	0.0
収 入 計			2,881,795,783	100.0	2,579,779,492	100.0
水 道 整 備 費			—	—	—	—
拡 張 事 業 費			3,583,997,981	43.3	2,074,903,993	28.8
配 水 管 布 設 費			1,609,444,477	19.5	1,795,880,830	24.9
施 設 費			924,893,035	11.2	920,214,036	12.8
水 源 涵 養 林 取 得 費			0	0.0	0	0.0
器 具 機 械 費			59,699,557	0.7	80,088,112	1.1
リ ー ス 資 産 購 入 費			—	—	—	—
企 業 債 償 還 金			2,097,380,251	25.3	2,127,290,807	29.6
そ の 他 資 本 的 支 出			3,345,904	0.0	0	0.0
投 資			—	—	200,000,000	2.8
支 出 計			8,278,761,205	100.0	7,198,377,778	100.0
収 支 差 引			△ 5,396,965,422		△ 4,618,598,286	
補 て ん 財 源	損 益 勘 定 留 保 資 金		4,303,978,550		3,151,793,140	
	消 費 税 及 び 地 方 消 費 税 資 本 的 収 支 調 整		274,179,009		324,916,491	
	そ の 他		減債積立金 818,807,863 建設改良積立金 0 繰越工事資金 0		減債積立金 1,141,888,655 建設改良積立金 0 繰越工事資金 0	

(注) 平成20年度は合併後の由比町分を含む。

平成27年度	構成比率	平成28年度	構成比率	平成29年度	構成比率
円	%	円	%	円	%
3,600,000,000	92.5	2,090,000,000	91.5	2,000,000,000	83.8
104,878,000	2.7	62,865,000	2.8	60,640,000	2.5
41,180,399	1.1	25,660,299	1.1	91,013,722	3.8
146,158,588	3.8	105,367,853	4.6	130,069,907	5.4
0	0.0	0	0.0	106,275,736	4.5
3,892,216,987	100.0	2,283,893,152	100.0	2,387,999,365	100.0
—	—	1,942,442,893	—	3,415,176,852	56.6
1,982,725,631	16.9	724,577,444	11.3	107,633,000	1.8
1,596,433,847	13.6	813,393,134	12.7	0	0.0
5,719,641,952	48.8	471,181,400	7.4	0	0.0
0	0.0	0	0.0	0	0.0
85,120,988	0.7	88,626,816	1.4	71,189,064	1.2
7,488,868	0.1	23,180,077	0.4	26,543,644	0.4
2,125,110,123	18.1	2,140,455,996	33.4	2,210,169,711	36.7
0	0.0	0	0.0	0	0.0
199,694,000	1.7	199,310,000	3.1	199,606,000	3.3
11,716,215,409	100.0	6,403,167,760	100.0	6,030,318,271	100.0
△ 7,823,998,422		△ 4,119,274,608		△ 3,642,318,906	
5,653,072,767		3,459,250,251		965,082,843	
664,749,091		276,633,275		244,758,809	
減債積立金 1,506,176,564		減債積立金 383,391,092		減債積立金 1,459,729,707	
建設改良積立金 0		建設改良積立金 0		建設改良積立金 972,747,547	
繰越工事資金 0		繰越工事資金 0		繰越工事資金 0	

(6) 有収水量1立方メートル当たりの原価計算表(消費税抜き)

科 目	年 度	平成25年度		平成26年度	
		金 額	原 価	金 額	原 価
給 料 ・ 手 当		833,060,437	11.29	865,070,130	12.04
法 定 福 利 費		167,592,717	2.27	175,232,956	2.44
賃 金		19,437,757	0.26	18,254,121	0.25
退 職 給 与 金 (平成26年度以降は退職給付金)		280,590,000	3.80	43,138,207	0.60
旅 費		2,085,222	0.03	1,860,848	0.03
動 力 費		535,162,264	7.25	611,706,232	8.52
修 繕 費		910,473,574	12.33	1,010,583,843	14.07
材 料 費		194,141,084	2.63	155,906,161	2.17
薬 品 費		42,857,064	0.58	41,817,822	0.58
路 面 復 旧 費		93,852,992	1.27	102,696,036	1.43
減 価 償 却 費		2,675,682,720	36.24	2,809,556,067	39.12
固 定 資 産 除 却 費		135,491,860	1.84	92,329,685	1.29
た な 卸 資 産 減 耗 費		0	0.00	0	0.00
支 払 利 息		934,391,904	12.66	908,317,895	12.65
自 己 資 本 造 成 費		0	0.00	0	0.00
貸 倒 引 当 金 繰 入 額		—	—	26,642,766	0.37
小 計		6,824,819,595	92.45	6,863,112,769	95.56
被 服 費		729,848	0.01	1,184,050	0.02
備 消 品 費		20,855,097	0.28	30,842,512	0.43
燃 料 費		3,772,805	0.05	3,488,821	0.05
光 熱 水 費		12,704,041	0.17	13,250,901	0.18
印 刷 製 本 費		4,344,078	0.06	4,848,396	0.07
通 信 運 搬 費		51,997,552	0.70	51,506,317	0.72
負 担 金		47,317,304	0.63	51,697,976	0.71
委 託 料		1,349,375,474	18.28	1,128,085,405	15.71
工 事 請 負 費		276,035,978	3.74	204,598,545	2.85
そ の 他		82,083,201	1.11	127,701,359	1.78
小 計		1,849,215,378	25.03	1,617,204,282	22.52
合 計		8,674,034,973	117.48	8,480,317,051	118.08

平成27年度		平成28年度		平成29年度	
金額	原価	金額	原価	金額	原価
円	円	円	円	円	円
861,581,418	12.05	777,283,504	10.90	812,909,055	11.35
174,569,645	2.44	158,752,905	2.23	173,793,829	2.43
11,945,676	0.17	12,335,336	0.17	10,216,203	0.14
107,703,833	1.51	110,272,897	1.55	96,174,060	1.34
2,074,824	0.03	1,580,019	0.02	1,840,975	0.03
557,996,770	7.80	470,172,993	6.59	532,174,848	7.43
777,557,891	10.87	702,328,687	9.85	593,565,630	8.29
148,520,010	2.08	154,406,530	2.16	200,259,970	2.80
42,999,615	0.60	41,645,898	0.58	46,760,593	0.65
114,238,703	1.60	81,629,313	1.14	88,396,896	1.23
2,850,970,668	39.87	3,044,575,251	42.69	3,141,476,902	43.86
132,373,876	1.85	73,164,358	1.03	121,802,423	1.70
0	0.00	0	0.00	0	0.00
872,589,833	12.20	819,514,312	11.49	799,349,061	11.16
0	0.00	0	0.00	0	0.00
11,574,025	0.16	9,938,636	0.14	13,833,024	0.19
6,666,696,787	93.23	6,457,600,639	90.54	6,632,553,469	92.60
1,091,380	0.02	918,150	0.01	1,230,370	0.02
34,055,064	0.48	19,232,929	0.27	19,679,755	0.28
2,902,535	0.04	2,728,705	0.04	3,166,358	0.04
16,398,809	0.23	42,221,589	0.59	43,853,222	0.61
4,475,627	0.06	4,360,669	0.06	2,758,459	0.04
52,507,126	0.73	59,331,329	0.83	58,713,298	0.82
54,538,601	0.76	40,139,205	0.56	52,818,728	0.74
1,039,266,379	14.53	1,068,263,914	14.98	1,132,149,322	15.81
150,764,638	2.11	228,833,605	3.21	243,464,162	3.40
133,317,803	1.86	113,952,873	1.60	123,698,052	1.73
1,489,317,962	20.82	1,579,982,968	22.15	1,681,531,726	23.49
8,156,014,749	114.05	8,037,583,607	112.69	8,314,085,195	116.09

(7) 経営分析表

分析項目		算式	平成25年度	平成26年度	平成27年度	平成28年度	平成29年度
構成比率	固定資産比率	$\frac{\text{固定資産}}{\text{資産合計}} \times 100$ (%)	84.95	85.93	89.22	89.20	89.06
	固定負債比率	$\frac{\text{固定負債}}{\text{負債資本合計}} \times 100$ (%)	40.54	38.97	39.20	38.68	38.50
	自己資本比率	$\frac{\text{資本合計} + \text{繰延収益}}{\text{負債資本合計}} \times 100$ (%)	57.32	46.53	56.69	57.54	57.94
財務比率	固定比率	$\frac{\text{固定資産}}{\text{資本合計} + \text{繰延収益}} \times 100$ (%)	148.19	184.68	157.40	155.01	153.72
	固定長期適合率	$\frac{\text{固定資産}}{\text{固定負債} + \text{繰延収益} + \text{資本合計}} \times 100$ (%)	86.80	100.50	93.06	92.70	92.35
	流動比率	$\frac{\text{流動資産}}{\text{流動負債}} \times 100$ (%)	705.03	340.02	261.67	285.77	307.01
	酸性試験比率	$\frac{\text{現預金} + (\text{未収金} - \text{貸倒引当金})}{\text{流動負債}} \times 100$ (%)	677.55	329.44	251.06	274.41	293.79
回転率	自己資本回転率	$\frac{\text{営業収益} - \text{受託工事収益}}{\text{平均自己資本}}$ (回)	0.16	0.17	0.15	0.15	0.14
	固定資産回転率	$\frac{\text{営業収益} - \text{受託工事収益}}{\text{平均固定資産}}$ (回)	0.11	0.10	0.10	0.09	0.09
	未収金回転率	$\frac{\text{営業収益} - \text{受託工事収益}}{\text{平均未収金}}$ (回)	5.96	6.32	6.24	6.04	6.27
収益率	総資本利益率	$\frac{\text{当年度純利益}}{\text{平均総資本}} \times 100$ (%)	0.70	0.26	1.34	1.52	1.49
	自己資本利益率	$\frac{\text{当年度純利益}}{\text{平均自己資本}} \times 100$ (%)	1.23	0.50	2.36	2.66	2.54
	営業利益対率	$\frac{\text{営業利益}}{\text{営業収益}} \times 100$ (%)	18.16	18.00	20.36	21.24	18.11
	総収益対率	$\frac{\text{総収益}}{\text{総費用}} \times 100$ (%)	109.94	102.89	117.48	120.46	120.95
	経常収支比率	$\frac{\text{経常収益}}{\text{経常費用}} \times 100$ (%)	109.84	114.08	117.48	120.46	118.24
	営業収益対率	$\frac{\text{営業収益} - \text{受託工事収益}}{\text{営業費用} - \text{受託工事費}} \times 100$ (%)	122.20	122.03	125.56	126.93	122.22
その他	職員給与対率	$\frac{\text{損益勘定職員給与費}}{\text{営業収益} - \text{受託工事収益}} \times 100$ (%)	13.80	19.93	13.13	12.05	12.70
	減価償却率	$\frac{\text{当年度減価償却費}}{\text{期末償却資産} + \text{当年度減価償却費}} \times 100$ (%)	3.43	3.48	3.26	3.47	3.44

※自己資本=資本合計+繰延収益

(8)企業債現在高

年度	借入先	前年度末残高	旧15簡易水道統合に係る企業債の引継ぎ	当年度借入高	当年度償還高	当年度末残高	前年対比
25年度	財政融資資金	24,840,452,445		2,600,000,000	937,675,466	26,502,776,979	106.7
	地方公共団体金融機構	13,415,215,840		0	834,104,785	12,581,111,055	93.8
	静岡信用金庫	366,200,000		0	170,400,000	195,800,000	53.5
	静岡銀行	920,500,000		0	126,400,000	794,100,000	86.3
	静岡市農業協同組合	201,900,000		0	28,800,000	173,100,000	85.7
	計	39,744,268,285		2,600,000,000	2,097,380,251	40,246,888,034	101.3
26年度	財政融資資金	26,502,776,979		2,388,000,000	1,003,296,665	27,887,480,314	105.2
	地方公共団体金融機構	12,581,111,055		0	835,694,142	11,745,416,913	93.4
	静岡信用金庫	195,800,000		0	133,100,000	62,700,000	32.0
	静岡銀行	794,100,000		0	126,400,000	667,700,000	84.1
	静岡市農業協同組合	173,100,000		0	28,800,000	144,300,000	83.4
	計	40,246,888,034		2,388,000,000	2,127,290,807	40,507,597,227	100.6
27年度	財政融資資金	27,887,480,314		3,600,000,000	1,071,660,472	30,415,819,842	109.1
	地方公共団体金融機構	11,745,416,913		0	835,549,651	10,909,867,262	92.9
	静岡信用金庫	62,700,000		0	62,700,000	0	0.0
	静岡銀行	667,700,000		0	126,400,000	541,300,000	81.1
	静岡市農業協同組合	144,300,000		0	28,800,000	115,500,000	80.0
	計	40,507,597,227		3,600,000,000	2,125,110,123	41,982,487,104	103.6
28年度	財政融資資金	30,415,819,842		2,090,000,000	1,143,748,149	31,362,071,693	103.1
	地方公共団体金融機構	10,909,867,262		0	841,507,847	10,068,359,415	92.3
	静岡銀行	541,300,000		0	126,400,000	414,900,000	76.6
	静岡市農業協同組合	115,500,000		0	28,800,000	86,700,000	75.1
	計	41,982,487,104		2,090,000,000	2,140,455,996	41,932,031,108	99.9
29年度	財政融資資金	31,362,071,693	1,656,271,138	2,000,000,000	1,234,775,071	33,783,567,760	107.7
	地方公共団体金融機構	10,068,359,415	267,400,580		820,194,640	9,515,565,355	94.5
	静岡銀行	414,900,000	21,600,000		126,400,000	310,100,000	74.7
	静岡市農業協同組合	86,700,000			28,800,000	57,900,000	66.8
	計	41,932,031,108	1,945,271,718	2,000,000,000	2,210,169,711	43,667,133,115	104.1

(9) 貸借対照表(消費税抜き)

(資産の部)

(単位:円)

科目 \ 年度	平成25年度	平成26年度	平成27年度	平成28年度	平成29年度
固定資産	90,326,066,714	92,208,449,423	98,278,809,359	99,151,164,408	102,315,320,470
有形固定資産	90,133,151,804	91,823,534,513	97,702,169,849	98,383,115,298	101,355,526,360
土地	6,501,324,713	6,501,323,187	6,534,194,967	6,534,194,967	6,387,075,677
立木	97,913,140	97,913,140	97,913,140	97,913,140	94,286,562
建物	2,364,511,031	2,354,463,409	8,404,584,743	8,121,449,276	7,911,395,033
構築物	64,278,236,301	66,727,380,720	66,806,730,217	66,928,604,093	70,098,180,437
機械及び装置	8,439,180,337	8,343,186,664	8,527,450,763	8,800,835,415	9,012,594,223
車両運搬具	19,654,239	18,494,470	17,116,195	19,160,936	16,661,244
工具、器具 及び備品	78,212,421	78,743,578	80,539,092	83,440,360	80,037,858
リース資産	—	—	104,012,056	93,119,057	109,683,562
建設仮勘定	8,354,119,622	7,702,029,345	7,129,628,676	7,704,398,054	7,645,611,764
無形固定資産	188,514,910	180,514,910	172,514,910	164,514,910	156,514,910
施設利用権	187,200,000	179,200,000	171,200,000	163,200,000	155,200,000
電話加入権	1,314,910	1,314,910	1,314,910	1,314,910	1,314,910
地上権	0	0	0	0	0
投資	4,400,000	204,400,000	404,124,600	603,534,200	803,279,200
投資有価証券	—	200,000,000	399,724,600	599,134,200	798,879,200
出資金	4,400,000	4,400,000	4,400,000	4,400,000	4,400,000
破産更生債権等	—	127,382,028	141,709,416	143,899,669	141,996,891
貸倒引当金	—	-127,382,028	△ 141,709,416	△ 143,899,669	△ 141,996,891
流動資産	16,007,723,129	15,099,717,395	11,869,294,508	12,007,677,626	12,568,539,873
現金預金	13,670,447,208	13,354,018,807	9,685,315,398	10,148,198,322	10,413,814,559
未収金	1,713,439,176	1,275,721,843	1,702,522,365	1,382,212,959	1,613,578,569
有価証券	5,000,000	5,000,000	0	0	0
貯蔵品	50,036,745	72,736,745	107,076,745	126,576,745	151,476,745
前払金	568,800,000	392,240,000	374,380,000	350,689,600	389,670,000
資産合計	106,333,789,843	107,308,166,818	110,148,103,867	111,158,842,034	114,883,860,343

(負債・資本の部)

(単位：円)

科目 \ 年度	平成25年度	平成26年度	平成27年度	平成28年度	平成29年度
負債	5,135,252,382	57,378,704,108	58,758,911,450	58,085,513,801	59,607,606,833
固定負債	2,864,749,481	41,817,668,519	43,172,848,087	42,993,301,109	44,229,784,103
建設改良等の財源に充てるための企業債	—	38,382,487,107	39,842,031,108	39,791,084,821	41,383,558,270
リース債務	—	—	82,377,548	67,759,197	75,381,008
退職給与引当金 (平成26年度より退職給付引当金)	887,207,112	1,457,639,043	1,270,897,062	1,234,193,581	1,239,172,528
修繕引当金	1,977,542,369	1,977,542,369	1,977,542,369	1,900,263,510	1,531,672,297
流動負債	2,270,502,901	4,440,827,667	4,535,916,390	4,201,915,903	4,093,810,732
建設改良等の財源に充てるための企業債	—	2,125,110,120	2,140,455,996	2,140,946,287	2,283,574,845
リース債務	—	—	22,466,604	24,607,036	32,938,280
未払金	2,216,314,724	2,138,502,479	2,222,494,299	1,871,794,661	1,605,661,969
預り金	49,188,177	61,855,068	56,320,491	58,586,919	61,808,116
預り保証有価証券	5,000,000	5,000,000	0	0	0
賞与引当金	5,000,000	93,111,000	78,362,000	88,612,000	91,223,029
法定福利費引当金	5,000,000	17,249,000	15,817,000	17,369,000	18,604,493
繰延収益	—	11,120,207,922	11,050,146,973	10,890,296,789	11,284,011,998
長期前受金	—	18,614,825,647	18,884,392,884	19,084,379,129	19,907,329,321
長期前受金収益化累計額	—	-7,494,617,725	△ 7,834,245,911	△ 8,194,082,340	△ 8,623,317,323
資本	101,198,537,461	49,929,462,710	51,389,192,417	53,073,328,233	55,276,253,510
資本金	76,865,138,334	36,618,250,300	44,923,075,075	46,429,251,639	47,317,911,631
剰余金	24,333,399,127	13,311,212,410	6,466,117,342	6,644,076,594	7,958,341,879
資本剰余金	20,357,521,078	1,894,072,432	1,894,072,432	1,894,072,432	1,908,567,519
受贈財産評価額	4,330,519,790	1,280,600,773	1,280,600,773	1,280,600,773	1,295,095,860
国庫(県)補助金	1,435,008,775	3,310,881	3,310,881	3,310,881	3,310,881
他会計補助金	2,195,496,306	22,939,294	22,939,294	22,939,294	22,939,294
他会計負担金	39,436,660	850,200	850,200	850,200	850,200
工事負担金	12,342,018,165	586,371,284	586,371,284	586,371,284	586,371,284
その他資本剰余金	15,041,382	—	—	—	—
利益剰余金	3,975,878,049	11,417,139,978	4,572,044,910	4,750,004,162	6,049,774,360
減債積立金	1,146,953,938	1,511,241,847	383,391,092	1,459,729,707	1,684,135,816
建設改良積立金	972,747,547	972,747,547	972,747,547	972,747,547	0
災害準備積立金	150,000,000	150,000,000	150,000,000	150,000,000	150,000,000
水源対策積立金	100,000,000	100,000,000	100,000,000	100,000,000	100,000,000
当年度未処分利益剰余金	1,606,176,564	8,683,150,584	2,965,906,271	2,067,526,908	4,115,638,544
負債・資本合計	106,333,789,843	107,308,166,818	110,148,103,867	111,158,842,034	114,883,860,343

(10) 損益計算書(消費税抜き)

(単位: 円)

科目 \ 年度	平成25年度	平成26年度	平成27年度	平成28年度	平成29年度
収入	9,861,576,330	9,895,442,063	9,812,389,414	9,915,120,969	10,346,156,955
営業収益	9,801,899,003	9,452,671,330	9,359,679,476	9,375,745,654	9,449,987,419
給水収益	9,434,694,987	9,158,876,083	9,097,740,267	9,063,679,643	9,096,497,254
受託工事収益	71,197,686	64,319,068	65,061,720	66,082,843	51,792,952
その他営業収益	296,006,330	229,476,179	196,877,489	245,983,168	301,697,213
営業外収益	50,983,792	438,182,619	452,709,938	539,180,915	664,445,272
受取利息及び配当金	23,770,201	22,019,886	15,426,983	5,249,149	4,715,146
他会計補助金	16,905,890	8,473,717	11,319,957	90,399,749	148,618,823
長期前受金戻入	—	385,327,307	401,744,205	370,404,177	449,921,680
補助金	0	14,524,000	0	0	0
雑収益	10,307,701	7,837,709	24,218,793	73,127,840	61,189,623
特別利益	8,693,535	4,588,114	0	194,400	231,724,264
支出	9,119,821,063	9,617,116,254	8,352,659,707	8,230,985,153	8,662,995,665
営業費用	8,022,164,596	7,751,123,379	7,467,574,291	7,398,182,356	7,748,182,033
原水費	416,125,902	526,684,322	426,590,346	382,168,466	416,305,210
浄水費	698,010,972	776,516,257	760,855,496	723,596,777	744,511,068
配水費	1,238,532,278	1,209,031,991	1,050,830,773	1,150,990,670	1,235,906,668
給水費	1,314,601,969	1,149,847,947	1,032,895,254	854,413,527	835,707,632
受託工事費	59,182,107	57,714,380	64,887,985	63,414,482	58,640,810
業務費	915,506,893	682,306,566	656,661,769	590,978,394	623,703,603
総係費	567,678,495	445,897,964	490,069,924	513,488,331	568,748,417
減価償却費	2,675,682,720	2,809,556,067	2,850,970,668	3,044,575,251	3,141,476,902
資産減耗費	135,491,860	92,329,685	132,373,876	73,164,358	121,802,423
その他営業費用	1,351,400	1,238,200	1,438,200	1,392,100	1,379,300
営業外費用	948,028,146	919,130,875	885,085,416	832,802,797	805,714,839
支払利息及び企業債取扱諸	934,391,904	908,317,895	872,589,833	819,514,312	799,349,061
自己資本造成費	0	0	0	0	0
雑支出	13,636,242	10,812,980	12,495,583	6,664,388	6,365,778
災害支援費	0	0	0	6,624,097	0
特別損失	149,628,321	946,862,000	0	0	109,098,793
過年度損益修正損	0	0	0	0	8,136
その他特別損失	149,628,321	946,862,000	0	0	109,090,657
当年度純利益	741,755,267	278,325,809	1,459,729,707	1,684,135,816	1,683,161,290

(11) 水道料金収納状況

① 29年度までの累計収入

(平成30年3月末現在)

区分 年度	調定額		収入額		未収額		収納率 金額(%)	未納率 金額(%)
	件数	金額(円)	件数	金額(円)	件数	金額(円)		
平成23年度	1,728,461	10,068,430,260	1,723,410	10,052,548,087	5,051	15,882,173	99.84	0.16
平成24年度	1,741,845	9,948,984,200	1,735,253	9,930,297,672	6,592	18,686,528	99.81	0.19
平成25年度	1,756,432	9,904,440,930	1,749,202	9,884,751,897	7,230	19,689,033	99.80	0.20
平成26年度	1,769,991	9,846,770,330	1,763,184	9,827,824,265	6,807	18,946,065	99.81	0.19
平成27年度	1,783,612	9,824,193,687	1,776,449	9,801,683,036	7,163	22,510,651	99.77	0.23
平成28年度	1,797,768	9,788,292,910	1,789,859	9,759,755,240	7,909	28,537,670	99.71	0.29
平成29年度	1,825,945	9,824,216,870	1,623,708	8,801,571,702	202,237	1,022,645,168	89.59	10.41

② 29年度における収入

(平成30年3月末現在)

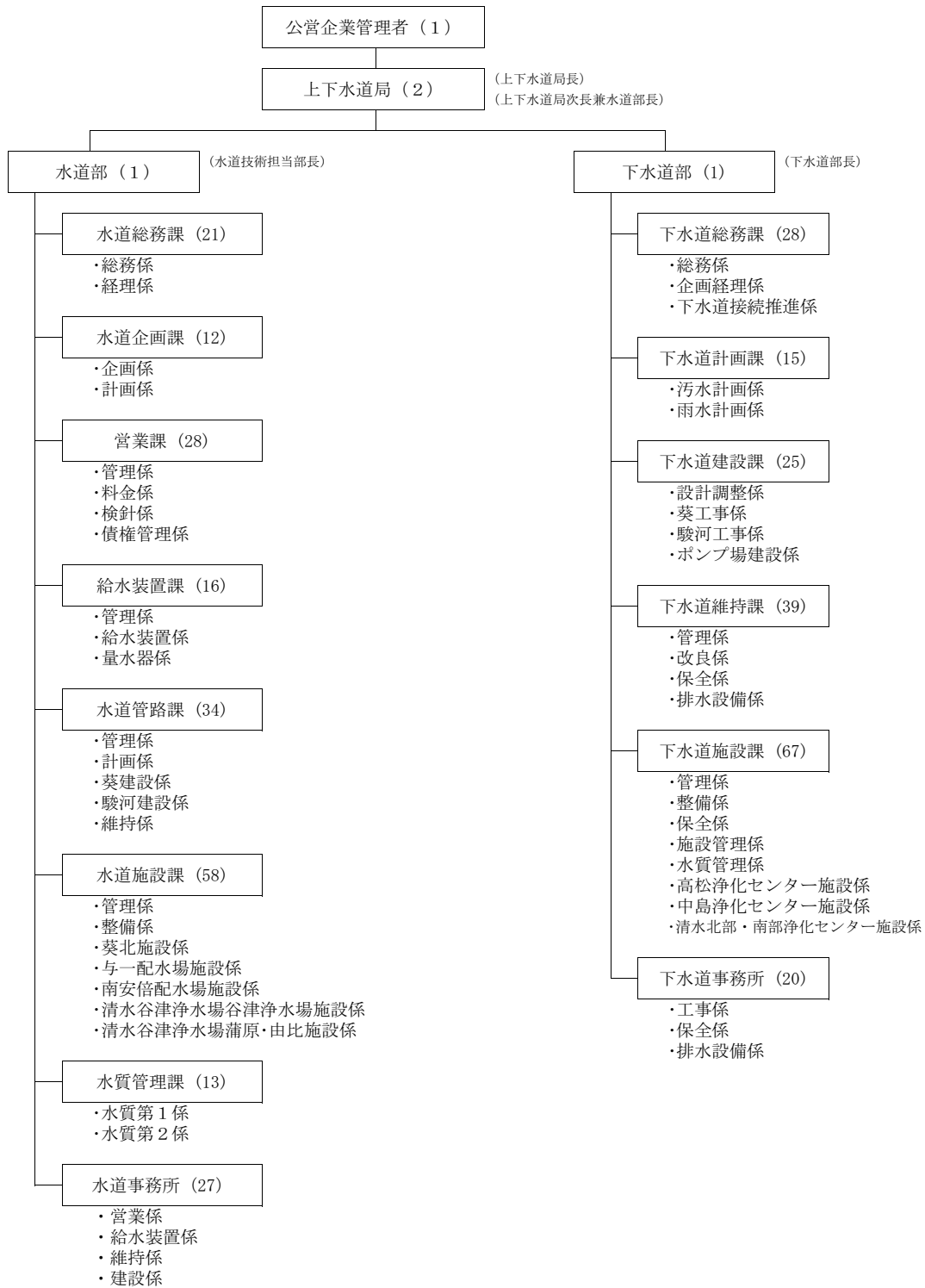
区分 年度	調定額		収入額		未収額		収納率 金額(%)	未納率 金額(%)
	件数	金額(円)	件数	金額(円)	件数	金額(円)		
平成22年度 以前	29,130	108,048,090	100	619,900	29,030	107,428,190	0.57	99.43
平成23年度	5,142	16,458,683	92	576,510	5,050	15,882,173	3.50	96.50
平成24年度	6,775	19,847,014	184	1,160,486	6,591	18,686,528	5.85	94.15
平成25年度	8,100	24,190,233	870	4,501,200	7,230	19,689,033	18.61	81.39
平成26年度	7,369	22,711,850	562	3,765,785	6,807	18,946,065	16.58	83.42
平成27年度	8,392	30,058,098	1,229	7,547,447	7,163	22,510,651	25.11	74.89
平成28年度	197,636	1,015,886,495	189,727	987,348,825	7,909	28,537,670	97.19	2.81
計	262,544	1,237,200,463	192,764	1,005,520,153	69,780	231,680,310	81.27	18.73

※調定額は減額等処理した実調定額

6 静岡市上下水道局組織機構

(平成30年4月1日現在)

(1) 組織図



公営企業管理者 1 人、上下水道局長 1 人、上下水道局次長 1 人、
 ※ 水道部 210 人 (うち非常勤職員26人)、
 下水道部195人 (うち非常勤職員28人、日本下水道事業団派遣 1 人、日本下水道新技術推進機構派遣 1 人)
 計 408 人

(2) 水道部事務分掌

水道総務課

1 職員配置

課長 1 人、課長補佐(係長兼務) 1 人、主幹(係長兼務) 1 人、副主幹 1 人、
主査 3 人、主任主事 6 人、主任技師 3 人、主事 2 人、非常勤嘱託 3 人
計 21 人

2 分掌事務

- (1) 水道事業に係る防災の総合調整に関すること。
- (2) 局の危機管理に関すること。
- (3) 局の政策法務の推進に関すること。
- (4) 組織、人事及び職務権限に関すること。
- (5) 水道事業に係る職員の研修その他の能力開発に関すること。
- (6) 儀礼及び交際に関すること。
- (7) 水道事業資産の取得、管理及び処分に関すること。
- (8) 管理者の所管に係る情報公開及び個人情報保護に関すること。
- (9) 職員の労務管理に関すること。
- (10) 職員の損害賠償に関すること。
- (11) 水道事業に係る予算、決算、企業債及び財政計画に関すること。
- (12) 水道事業に係る財務及び経理に関すること。
- (13) 工事の請負契約に関すること。
- (14) 建設業関連業務の委託契約に関すること。
- (15) 物品の購入、修理及び加工に関すること(各課の所管に属するものを除く。)
- (16) 貯蔵品の検査に関すること。
- (17) 貯蔵品の購入、出納及び保管に関すること。
- (18) 指定給水装置工事事業者の指定等に関すること。
- (19) 公益社団法人日本水道協会に関すること。
- (20) 職員の給与及び福利厚生に関すること。
- (21) 職員の公務災害補償等に関すること。
- (22) 公印に関すること。
- (23) 条例、規程その他例規の制定及び改廃に関すること。
- (24) 公金取扱金融機関に関すること。
- (25) 電算処理業務の総括に関すること。
- (26) 上下水道局庁舎の維持管理に関すること。
- (27) 部の庶務に関すること。

水道企画課

1 職員配置

課長（参与兼務） 1 人、参事（課長補佐兼務） 1 人、主幹（係長兼務） 1 人、
副主幹 1 人、主査 1 人、主査（再） 1 人、主任主事 1 人、主任技師 2 人、
技師 1 人、非常勤嘱託 2 人

計 12 人

2 分掌事務

- （1）水道に係る政策の企画及び総合調整に関すること。
- （2）水道事業の総合計画の策定及び進行管理に関すること。
- （3）上下水道事業経営協議会に関すること。
- （4）水道事業計画（実施計画を除く。）の策定に関すること。
- （5）水道事業に係る広報及び広聴に関すること。
- （6）水道事業に係る防災計画に関すること。

営業課

1 職員配置

課長 1 人、課長補佐（係長兼務） 1 人、主幹（係長兼務） 1 人、係長 2 人、主幹
（副主幹兼務） 1 人、副主幹 1 人、主査 5 人、主査（再） 3 人、
主任主事 6 人、主任主事（再） 1 人、主事 4 人、主任技手 1 人、
非常勤嘱託 1 人

計 28 人

2 分掌事務

- （1）水道及び下水道の使用についての業務手続に関すること。
- （2）水道料金等のシステムの開発、運用及び管理に関すること。
- （3）水道料金及び下水道使用料等の収納事務に関すること。
- （4）収納金の収入整理に関すること。
- （5）検針及び徴収の委託業務に関すること。
- （6）水道及び下水道の開始、中止及び廃止の受付等に関すること。
- （7）使用水量の計量及び認定並びに排出量の計測に関すること。
- （8）水道料金等の滞納整理に関すること。
- （9）給水の停止の決定に関すること。

給水装置課

1 職員配置

課長 1 人、課長補佐（係長兼務） 1 人、係長 2 人、主査 2 人、主任主事 1 人、主任技師 1 人、主事 2 人、技師 2 人、非常勤嘱託 4 人

計 16 人

2 分掌事務

- (1) 給水装置工事の設計審査及び工事検査に関すること。
- (2) 指定給水装置工事事業者の技術指導及び工事監督に関すること。
- (3) 給水台帳の整備保管に関すること。
- (4) 貯水槽水道の指導及び台帳整理に関すること。
- (5) 建築確認申請における中高層建築物の給水計画の確認に関すること。
- (6) 水道メーター等の取付け、取替え及び取外しに関すること。

水道管路課

1 職員配置

課長 1 人、参事（係長兼務） 1 人、課長補佐（係長兼務） 2 人、係長 2 人、主査 8 人、主査（再） 1 人、主査（再短） 1 人、主任技師 6 人、主事 1 人、技師 2 人、主任指導員技手 1 人、主任指導員技手（再短） 1 人、主任技手 2 人、副主任技手 1 人、非常勤嘱託 4 人

計 34 人

2 分掌事務

- (1) 水道管路（葵区の一部区域の水道管路を除く。以下同じ。）の調査、設計及び施工に関すること。
- (2) 水道管路に係る用地の取得に関すること。
- (3) 水道マッピングシステムに関すること。
- (4) 水道管路の維持管理に関すること。
- (5) 葵区の一部区域以外の消火栓の維持管理に関すること。
- (6) 葵区の一部区域以外の漏水防止対策に関すること。
- (7) 葵区の一部区域以外の緊急給水に関すること。
- (8) 水道業務無線に関すること。
- (9) 水道事業計画に基づく水道管路の工事(実施計画の策定を含む。)に関すること。

水道施設課

1 職員配置

課長 1 人、担当課長（場長兼務） 1 人、担当課長 1 人、
課長補佐（係長兼務） 1 人、主幹（係長兼務） 1 人、場長（係長兼務） 2 人、
係長 3 人、副主幹 2 人、主査 1 1 人、主査（再） 1 人、主査（再短） 1 人、
主任主事 2 人、主任技師 1 6 人、主事 2 人、技師 6 人、非常勤嘱託 7 人

計 58 人

2 分掌事務

- (1) 水道施設（別表区域以外の水道管路を除く。以下同じ。）の運転及び維持管理に関すること。
- (2) 水道施設の調査、設計及び施工に関すること。
- (3) 水道施設に係る用地の取得に関すること。
- (4) 水道事業計画に基づく水道施設工事（実施計画の策定を含む。）に関すること。
- (5) 簡易水道事業計画に関すること。
- (6) 簡易水道事業に関すること。
- (7) 葵区の一部区域の消火栓の維持管理に関すること。
- (8) 葵区の一部区域の漏水防止対策に関すること。
- (9) 葵区の一部区域の緊急給水に関すること。

水質管理課

1 職員配置

課長 1 人、課長補佐（係長兼務） 1 人、主幹（係長兼務） 1 人、副主幹 1 人、
主査（再短） 1 人、主任薬剤師 2 人、主任主事 1 人、技師 1 人、薬剤師 3 人、
非常勤嘱託 1 人

計 13 人

2 分掌事務

- (1) 水道の水質検査に関すること
- (2) 水源の水質監視に関すること

水道事務所

1 職員配置

所長 1 人、所長補佐（係長兼務） 1 人、係長 3 人、副主幹 2 人、主査 4 人
主査（再短） 1 人、主任主事 1 人、主任主事（再） 1 人、主任技師 5 人、
技師 2 人、主任指導員技能士 2 人、非常勤嘱託 4 人

計 27 人

2 分掌事務

- (1) 水道料金及び下水道使用料等の収納事務に関する事。
- (2) 検針及び徴収の委託業務に関する事。
- (3) 水道及び下水道の開始、中止及び廃止の受付等に関する事。
- (4) 使用水量の計量及び認定並びに排出量の計測に関する事。
- (5) 水道料金等の滞納整理に関する事。
- (6) 給水装置工事の設計審査及び工事検査に関する事。
- (7) 指定給水装置工事事業者の技術指導及び工事監督に関する事。
- (8) 給水台帳の整備保管に関する事。
- (9) 貯水槽水道の指導及び台帳整理に関する事。
- (10) 建築確認申請における中高層建築物の給水計画の確認に関する事。
- (11) 水道管路の調査、設計及び施工に関する事。
- (12) 水道管路に係る用地の取得に関する事。
- (13) 水道管路の維持管理に関する事。
- (14) 消火栓の維持管理に関する事。
- (15) 漏水防止対策に関する事。
- (16) 緊急給水に関する事。
- (17) 水道事業計画に基づく水道管路の工事（実施計画の策定を含む。）に関する事。
（上記は、清水区の区域に係るものに限る。）

第2編 静岡市水道料金の変遷



(水のキャラクター しずみい)

1 水道料金の変遷

(1) 水道料金一元化後の水道料金 (1か月単位)

平成20年6月分から平成26年3月分まで (※由比地区は平成20年11月分から)

(ア) 基本料金 (消費税込み)

メーターの口径	金額
13 mm	399.00 円
20 mm	
25 mm	651.00 円
30 mm	2,005.50 円
40 mm	
50 mm	2,971.50 円
75 mm	7,413.00 円
100 mm	12,621.00 円
150 mm	27,604.50 円
200 mm	

(イ) 従量料金 (消費税込み)

区分	1 m ³ 当たり
10 m ³ までの分	63.00 円
10 m ³ を超え 20 m ³ までの分	112.35 円
20 m ³ を超え 50 m ³ までの分	149.10 円
50 m ³ を超え100 m ³ までの分	173.25 円
100 m ³ を超え500 m ³ までの分	192.15 円
500 m ³ を超える分	204.75 円

(2) 静岡地区

区分	計 量 制																	改正年月日								
	専 用 栓											共用給水			連用給水		特別給水									
	家事用		営業用			官公署団体用			浴場営業用			基本 料金	水量	超過 料金	基本 料金	水量	超過 料金		基本 料金	水量	超過 料金					
	基本 料金	水量	基本 料金	水量	超過 料金	基本 料金	水量	超過 料金	基本 料金	水量	超過 料金															
昭和8年10月～13年3月	円	m ³	円	円	m ³	円	円	m ³	円	円	m ³	円	円	m ³	円	円	m ³	円	円	m ³	円	昭和8.10.16				
13年4月～21年3月	0.75	10	0.06	0.75	10	0.06	1	20	0.035	3	100	0.025									4	50	0.07	13.4.1		
21年4月～22年3月	2.50	8	0.20	2.50	8	0.20	5	20	0.15	10	100	0.06	0.70	5	0.10						20	30	0.30	21.4.1		
22年4月～22年7月	5	8	0.40	5	8	0.40	10	20	0.30	20	100	0.10	1.40	5	0.20						40	30	0.60	22.4.1		
22年8月～23年3月	10	8	1	10	8	1	20	20	1	50	100	0.30	3	5	0.50						100	30	1.50	22.8.1		
23年4月～23年7月	20	8	2	20	8	2	40	20	2	100	100	1	5	5	1						150	30	3	23.4.1		
23年8月～24年3月	30	8	5	30	8	5	80	20	6	300	100	4	10	5	3						300	20	15	23.8.1		
24年4月～24年9月	37	8	5	37	8	5	94	20	5.5	300	100	4	10	5	3						300	20	15	24.4.1		
24年10月～26年2月	40	8	6	150	20	10	120	20	7	400	100	5	15	5	4	37	8	5	450	20	20	20	24.10.1			
26年3月～27年3月	48	8	7	50	8	12	120	20	7	400	100	5	15	5	4	37	8	5	450	20	20	20	26.3.1			
27年4月～29年5月	60	8	8	60	8	15	160	20	10	450	100	6	20	5	5	45	8	6	600	20	25	25	27.4.1			
29年6月～36年3月	75	8	10	75	8	15	200	20	12	500	100	7	25	5	6	60	8	7	700	20	30	30	29.6.1			
36年4月～40年3月	90	8	12	90	8	18	240	20	15	600	100	8	30	5	7	75	8	8	850	20	35	35	36.4.1			
40年4月～48年9月	125	8	20	125	8	30	300	20	25	900	100	12	45	5	10	100	8	12	1,250	20	55	55	40.4.1			
48年10月～50年12月	従 量 制 へ 移 行																	48.10.1								
	基本料金			従量料金（1立方メートルにつき）																						
51年1月～56年3月	10 m ³ まで 200円	ただし 5 m ³ までは 150円	10 m ³ をこえ 20 m ³ まで 30円	20 m ³ をこえ 50 m ³ まで 35円	50 m ³ をこえ 100 m ³ まで 40円	100 m ³ をこえ 500 m ³ まで 45円	500 m ³ をこえる分 50円																	75	51.1.1	
56年4月～59年3月	330	250	50	58	66	75	75																		110	56.4.1
59年4月～平成5年3月	450	340	70	81	93	106	110																		128	59.4.1
5年4月～9年3月	520	400	81	94	108	123	128																		171	平成5.4.1
9年4月～13年3月	口 径 別 料 金 へ 移 行																	9.4.1								
	基本料金							従量料金（1立方メートルにつき）																		
	13・20mm	25mm	40mm	50mm	75mm	100mm	150mm	10 m ³ まで	10 m ³ をこえ 20 m ³ まで	20 m ³ をこえ 50 m ³ まで	50 m ³ をこえ 100 m ³ まで	100 m ³ をこえ 500 m ³ まで	500 m ³ をこえる分													
円	円	円	円	円	円	円	円	円	円	円	円	円	円	円	円	円	円	円	円	円	円	円	円	円	円	
360	570	1,790	2,640	6,610	11,250	24,620	59	106	142	166	183	195														
430.50	693.00	2,163.00	3,202.50	8,011.50	13,639.50	29,841.00	67.20	120.75	160.65	186.90	206.85	220.50														

- ※ 平成元年4月から基本料金と従量料金との合計額に100分の103を乗じて得た額（その額に1円未満の端数が生じたときは、これを切り捨てた額）
- ※ 平成9年4月から基本料金と従量料金との合計額に100分の105を乗じて得た額（その額に1円未満の端数が生じたときは、これを切り捨てた額）
- ※ 平成16年4月から、消費税込みの総額表示

メーター使用料

区 分	量水器口径 (mm)									改正年月日
	13	16	20	25	30	40	50	75	100	
昭和	円	円	円	円	円	円	円	円	円	昭和年月日
8年10月～13年 3月	0.15	0.20	0.25	0.45	0.70	0.85	1.70	2.50	3.50	8.10.16
13年 4月～21年 3月	0.15	0.20	0.25	0.45	0.70	0.85	1.70	2.50	3.50	13.4.1
21年 4月～22年 3月	無料	無料	1	1.80	削除	3.50	6.50	9	14	21.4.1
22年 4月～22年 7月	無料	無料	2.50	3		10	18	20	31	22.4.1
22年 8月～23年 3月	3	3	4	6		15	25	40	45	22.8.1
23年 4月～23年 7月	5	7	9	10		30	65	100	120	23.4.1
23年 8月～24年 3月	10	14	17	20		45	90	130	170	23.8.1
24年 4月～24年 9月	10	10	17	20		45	80	130	170	24.4.1
24年10月～26年 2月	10	13	17	20		50	100	150	200	24.10.1
26年 3月～27年 3月	10	14	17	20		50	100	150	200	26.3.1
27年 4月～29年 5月	15	20	25	30		100	100	200	250	27.4.1
29年 6月～36年 3月	15	20	25	30		100	150	200	250	29.6.1
36年 4月～40年 3月	20	30	35	40		100	300	350	400	36.4.1
40年 4月～48年 9月	20	30	35	40		100	300	350	400	40.4.1
48年10月～	従量別料金体系に移行（昭和48.10.1）した際、メーター使用料は廃止した。									48.10.1

料金表

水道料金 (1か月単位)

平成13年5月分から平成20年5月分まで

(ア) 基本料金 (消費税込み)

メーターの口径	金額
13 mm	430.50 円
20 mm	
25 mm	693.00 円
40 mm	2,163.00 円
50 mm	3,202.50 円
75 mm	8,011.50 円
100 mm	13,639.50 円
150 mm	29,841.00 円

(イ) 従量料金 (消費税込み)

区分	1 m ³ 当たり
10 m ³ までの分	67.20 円
10 m ³ を超え 20 m ³ までの分	120.75 円
20 m ³ を超え 50 m ³ までの分	160.65 円
50 m ³ を超え100 m ³ までの分	186.90 円
100 m ³ を超え500 m ³ までの分	206.85 円
500 m ³ を超える分	220.50 円

(3) 清水地区

NO.1

改正年月		昭和7年	昭和8年	昭和19年	昭和21年	昭和22年	昭和22年	昭和23年	昭和24年	昭和24年	昭和26年	昭和29年	
種別	料金	4月	3月	3月	1月	4月	10月	7月	2月	9月	11月	4月	
家事専用	基本水量								10m ³	10m ³	10m ³	同左	
	基本料金	—	—	—	—	—	—	—	50円	60円	80円	同左	
家事共用	基本水量								10m ³	10m ³	10m ³	同左	
	基本料金	—	—	—	—	—	—	—	30円	36円	60円	同左	
営業用	基本水量	10m ³	同左	10m ³	10m ³	10m ³	10m ³	10m ³	10m ³	10m ³	10m ³	同左	
	基本料金	1.40円	同左	1.40円	4.20円	8.40円	16.8円	33円	80円	100円	100円	同左	
湯屋用	基本水量	100m ³	同左	100m ³	100m ³	100m ³	100m ³	100m ³	100m ³	100m ³	100m ³	同左	
	基本料金	6.50円	同左	同左	20円	40円	80円	160円	350円	400円	500円	同左	
官公署・学校用	基本水量	10m ³	同左	10m ³	10m ³	10m ³	10m ³	10m ³	20m ³	20m ³	20m ³	同左	
	基本料金	1.30円	同左	同左	4円	8円	16円	30円	47円	120円	160円	同左	
工場用	基本水量	10m ³	同左	10m ³	10m ³	10m ³	10m ³	10m ³	50m ³	50m ³	50m ³	1,000m ³	
	基本料金	1.50円		同左	5円	10円	20円	40円	250円	300円	360円	7,000円	
	基本料金	10～50m ³		7銭	10銭	45銭	90銭	1.80円	5円	50～500m ³	6円	7.20円	1,000～10,000m ³
	基本料金	50～100m ³		6銭	9銭	40銭	80銭	1.60円	4円	500～1,000m ³	5円	6円	10,000m ³
	超過料金	100～150m ³		5銭	8銭	35銭	70銭	1.40円	3円	1,000m ³	4円	5円	10,000m ³
噴水・池泉 娯楽・その他	基本水量	10m ³	同左	10m ³	10m ³	10m ³	10m ³	同左	10m ³	10m ³	同左	同左	
	基本料金	2.80円	同左	2.80円	8.50円	17円	34円	同左	105円	150円	同左	同左	
工事・その他 一時用	基本水量	10m ³	同左	10m ³	10m ³	10m ³	10m ³	同左	10m ³	10m ³	同左	同左	
	基本料金	2.80円	同左	2.80円	8.50円	17円	34円	同左	105円	150円	同左	同左	
日本平給水	基本水量	—	—	—	—	—	—	—	—	—	—	—	
	基本料金	—	—	—	—	—	—	—	—	—	—	—	
定額専用	基本人員1人	1.20円	同左	1.60円	5円	10円	20円	40円	50円	80円	110円	同左	
	増給水口1個	15銭	同左	15銭	50銭	1円	2円	4円	12円	20円	20円	同左	
定額共用	基本人員1人	60銭	同左	80銭	2.50円	5円	10円	20円	—	—	—	—	
	増給水口1個	10銭	同左	10銭	30銭	60銭	1.20円	3円	—	—	—	—	
船舶給水	基本水量	10m ³	10m ³	10m ³	1m ³	1m ³	1m ³	1m ³	5m ³	1m ³	1m ³	1m ³	
	直接給水	15銭	30銭	30銭	1円	2円	5円	10円	100円	25円	30円	45円	
	運搬給水	30銭	40銭	55銭	1.80円	4円	10円	20円	200円	50円	60円	90円	
防火水槽 水呑 その他	基本水量	—	—	—	—	—	—	—	—	—	—	—	
	基本料金	—	—	—	—	—	—	—	—	—	—	—	
消火栓給水	1装置	2円	同左	4円	12円	30円	同左	60円	150円	同左	同左	—	
	15分毎	—	—	—	—	—	—	—	—	—	—	—	
船舶給水	自動販売機給水	—	—	—	—	—	—	—	—	—	—	—	

改正年月		昭和30年	昭和32年	昭和32年	昭和35年	昭和36年	昭和37年	昭和38年	昭和41年	昭和43年	昭和49年	昭和50年
種別	料金	5月	4月	12月	4月	4月	4月	4月	4月	10月	4月	4月
家事専用	基本水量	10m ³					10m ³		10m ³	8m ³ 160円		
	基本料金	100円	同左	同左	同左	同左	120円	同左	160円	10m ³ 200円	同左	同左
	超過1m ³ につき	12円					15円		23円	29円		
家事共用	基本水量	10m ³					10m ³		10m ³			
	基本料金	80円	同左	同左	同左	同左	100円	同左	130円	—	—	—
	超過1m ³ につき	8円					10円		15円			
営業用	基本水量	10m ³					10m ³		10m ³	10m ³		
	基本料金	120円	同左	同左	同左	同左	145円	同左	160円	200円	同左	同左
	超過1m ³ につき	18円					20円		30円	35円		
湯屋用	基本水量	100m ³					100m ³		100m ³	100m ³		
	基本料金	600円	同左	同左	同左	同左	720円	同左	950円	1,190円	同左	同左
	超過1m ³ につき	8円					10円		15円	20円		
官公署・学校用	基本水量	20m ³					20m ³		10m ³	100m ³		
	基本料金	200円	同左	同左	同左	同左	245円	同左	160円	2,000円	同左	同左
	超過1m ³ につき	12円					15円		23円	30円		
工場用	基本水量	1,000m ³ 8,000円	1,000m ³ 8,000円				1,000m ³ 8,000円	1,000m ³ 10,000円	1,000m ³ 12,000円	1,000m ³ 16,000円		
	基本料金	1,000~ 10,000m ³ 5.80円	1,000~ 10,000m ³ 7円	同左	同左					営業用へ	—	—
	超過料金	10,000m ³ 4.80円	10,000m ³ 6円			1,000m ³ 以上 8円	同左 10円	同左 12円	同左 20円			
噴水・池泉 娯楽・その他	基本水量	10m ³					10m ³		10m ³	10m ³		
	基本料金	180円	同左	同左	同左	同左	200円	同左	300円	380円	同左	同左
	超過1m ³ につき	40円					50円		80円	100円		
工事・その他 一時用	基本水量	10m ³					10m ³		10m ³	10m ³		
	基本料金	180円	同左	同左	同左	同左	200円	同左	300円	380円	同左	同左
	超過1m ³ につき	28円					30円		50円	60円		
日本平給水	基本水量			10m ³			10m ³		10m ³			
	基本料金	—	—	600円	同左	同左	720円	同左	950円	同左	同左	同左
	超過1m ³ につき			72円			85円		130円			
定額専用	基本 人員1人	130円	同左	同左	同左	同左	160円	同左	250円	310円	同左	同左
	増 給水口1個	25円					30円		60円	80円		
定額共用	基本 人員1人	—	—	—	—	—	—	—	—	—	—	—
	増 給水口1個											
船舶給水	基本水量	1m ³			1m ³ 45円		1m ³ 45円		1m ³ 70円	1m ³ 80円	15m ³	15m ³
	直接給水	45円	同左	同左	20m ³		20m ³		20m ³	20m ³	2,400円	4,650円
	運搬給水 時間外	90円			1,800円	同左	2,000円	同左	2,800円	3,000円	超過160円	超過310円
防火水槽 呑 その他	基本水量	100m ³			規定区域外		同左		15円	15円	18,000円	28,800円
	基本料金	50円	同左	同左	10円加算		同左		5割	5割	超過300円	
	超過1m ³ につき	6円			時間外5割		同左				2割	
消火栓給水	1装置 15分毎	180円	—	—	—	—	—	—	—	—	—	公共私設 岸壁給水 15m ³ 3,150円 超過210円
船舶給水	自動販売機 給水						1回 1m ³ 毎 50円		同左 70円			

改正年月		昭和51年		昭和57年		平成4年	平成9年	
種別	料金	4月		4月		4月	4月	
家事用	基本料金 10m ³ まで	330円		430円		530円	650円	682.50円
		10m ³ 以上	400円					
	超過料金 (1m ³ につき)	11m ³ ~20m ³	60円	11m ³ ~20m ³	80円	90円	110円	115.50円
		21m ³ ~50m ³	70円	21m ³ ~50m ³	90円	105円	130円	136.50円
		51m ³ ~100m ³	80円	51m ³ ~100m ³	100円	120円	150円	157.50円
	101m ³ 以上	90円	101m ³ ~500m ³	110円	135円	175円	183.75円	
			501m ³ 以上	120円	150円	200円	210.00円	
業務用	基本料金 10m ³ まで	400円		520円		600円	720円	756.00円
		11m ³ 以上	450円					
	超過料金 (1m ³ につき)	11m ³ ~20m ³	80円	11m ³ ~20m ³	100円	110円	130円	136.50円
		21m ³ ~50m ³	90円	21m ³ ~50m ³	115円	130円	155円	162.75円
		51m ³ ~100m ³	110円	51m ³ ~100m ³	130円	150円	180円	189.00円
	101m ³ 以上	120円	101m ³ ~500m ³	145円	170円	210円	220.50円	
			501m ³ 以上	160円	190円	235円	246.75円	
工事・その他 一時用	基本料金 10m ³ まで	1,000円		1,250円		—	—	—
	超過料金 (1m ³ につき)	200円		11m ³ ~20m ³	250円	—	—	—
日本平 観光地給水	基本料金 10m ³ まで	1,500円		1,500円		1,460円	同左	1,533.00円
	超過料金 (1m ³ につき)	11m ³ ~1,000m ³	200円	11m ³ ~1,000m ³	200円	195円	同左	204.75円
		1,001m ³ 以上	250円	1,001m ³ 以上	250円	240円		252.00円
船舶給水	基本料金 15m ³ まで	6,000円		4,500円		4,350円	同左	4,567.50円
		超過	400円					
		60m ³ まで	36,000円					
超過料金 (1m ³ につき)	超過	600円						
	15m ³ まで	4,500円						
	超過	300円						
	超過料金 (1m ³ につき)			16m ³ 以上	300円	290円	同左	304.50円

※平成元年4月から基本料金と超過料金との合計額に100分の103を乗じて得た額(その額に1円未満の端数が生じたときは、これを切り捨てた額)

※平成9年4月から基本料金と超過料金との合計額に100分の105を乗じて得た額(その額に1円未満の端数が生じたときは、これを切り捨てた額)

※平成16年4月から、消費税込みの総額表示

料金表

水道料金（1か月単位）

平成9年4月1日分から平成20年5月分まで

(ア) 給水料金（消費税込み）

用途	料金区分		超 過 料 金	
	基本	料金	水	料金(1m ³ につき)
家事用	10m ³ まで	682.50円	10m ³ を超え 20m ³ まで	115.50円
			20m ³ を超え 50m ³ まで	136.50円
			50m ³ を超え100m ³ まで	157.50円
			100m ³ を超え500m ³ まで	183.75円
			500m ³ を超えるもの	210.00円
業務用	10m ³ まで	756.00円	10m ³ を超え 20m ³ まで	136.50円
			20m ³ を超え 50m ³ まで	162.75円
			50m ³ を超え100m ³ まで	189.00円
			100m ³ を超え500m ³ まで	220.50円
			500m ³ を超えるもの	246.75円
日本平観光地給水用	10m ³ まで	1,533.00円	10m ³ を超え1,000m ³ まで	204.75円
			1,000m ³ を超えるもの	252.00円
船舶給水用	15m ³ まで	4,567.50円	15m ³ を超えるもの	304.50円

(イ) 大口口径施設特別使用料金（消費税込み）

口径	料金	口径	料金	口径	料金
40mm	2,520円	75mm	12,705円	150mm	44,835円
50mm	6,300円	100mm	25,620円	200mm	83,370円

(4) 蒲原地区

水道料金(1か月単位)

平成11年10月1日分から平成20年5月分まで

(ア) 給水料金(消費税込み)

種別	用途	基本料金 (1月につき10m ³ まで)	超過料金(1m ³ につき)	
		料金	水量	料金
専用	一般用	840.00円	10m ³ を超え 20m ³ まで	105.00円
			20m ³ を超え 50m ³ まで	115.50円
			50m ³ を超え 150m ³ まで	136.50円
			150m ³ を超えるもの	157.50円
	臨時用	2,625.00円	10m ³ を超えるもの	262.50円
共用	一般用 (一世帯)	840.00円	10m ³ を超え 20m ³ まで	105.00円
			20m ³ を超え 50m ³ まで	115.50円
			50m ³ を超え 150m ³ まで	136.50円
			150m ³ を超えるもの	157.50円

(イ) メーター使用料金(消費税込み)

口径	料金
13mm	52.50円
20mm	105.00円
25mm	126.00円
30mm	178.50円
40mm	210.00円
50mm	1,470.00円
75mm	1,680.00円
100mm	2,100.00円

(5) 由比地区

水道料金(1か月単位)

平成9年6月から平成20年10月分まで

(ア) 給水料金(消費税抜き)

種別	用途	基本料金 (1月につき)		超過料金(1m ³ につき)
		水量	金額	
専用	一般用	10m ³	900円	90円
	官公庁用	10m ³	1,010円	101円
	臨時用	20m ³	3,880円	196円
共用	一般用	10m ³ ×世帯数	900円×世帯数	90円

(イ) メーター使用料金

(消費税抜き)

口径	1個1月につき
13mm	50円
20mm	100円
25mm	140円
40mm	300円
50mm	1,200円
75mm	1,500円
100mm	2,000円



平成30年度 水に関するポスター
最優秀賞 市長賞受賞作品

静岡市水道事業のあらまし（平成30年版）

平成30年10月 発行

編集・発行 静岡市上下水道局 水道部 水道総務課
〒420-0035
静岡県静岡市葵区七間町15番地の1
電話 054-270-9117
FAX 054-270-9122